

Základná charakteristika

Obec Prašice leží v Bánovskej kotline, na rozhraní Považského Inovca a Nitrianskej pahorkatiny.

Prašicami preteká potok Železnica, na ktorom bola vybudovaná vodná nádrž Duchonka. Smerom zo severu na juh preteká obcou potok Chotina, do ktorého sa v južnej časti obce Prašice vlieva potok Železnica.

Z administratívneho hľadiska sa Prašice pričleňujú k okresu Topoľčany a Nitrianskemu kraju.

Počet obyvateľov (31.12.2010): 2100

Rozloha obce: 28,25 km²

Prvá písomná zmienka: 1245



Obec Prašice

Kontaktné údaje

Obecný úrad Prašice
1. Mája 142/142
956 22 Prašice

Tel./Fax: 038/539 14 21

E – mail: obec.prasice@stonline.sk

Web: www.prasice.sk

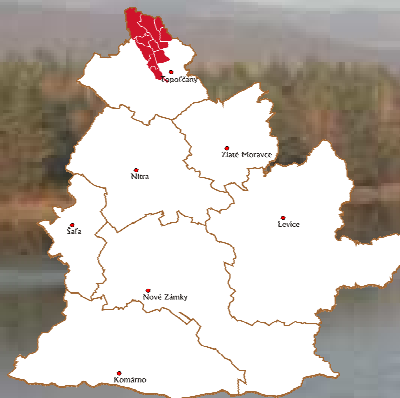
Starostka obce: Erika Nemešová

Ručne vyšívany kroj z Prašíc



Zdroj: www.prasice.sk

Mapa mikroregiónu SOTDUM



Zdroj: www.sazp.sk

Tradičný prašický kroj



Zdroj: www.prasice.sk

Symbyly obce

Erb



Zdroj: <http://www.prasice.sk>

Na červenom podklade sa nachádzajú klasy sprevádzajúce lemeš a čerieslo sú v heraldike považované za symboly mieru a dobrej úrody, ktorú môže zaistiť jedine mier

Vlajka



Zdroj: <http://www.prasice.sk>

Vlajka Prašice pozostáva z troch zvislých pruhov v obecných farbách: červenej, bielej a žltej. Ukončená je tromi cípmi, každý je v spomínanej farbe.

Pečať



Zdroj: <http://www.prasice.sk>

Pečať Prašice je okrúhla, uprostred s obecným symbolom a kruhospisom OBEC PRAŠICE. Na vrchu v strede strapec hrozna medzi dvoma klasmi a po boku klasov vpravo čerieslo a vľavo lemeš obrátený hrotom dohora.

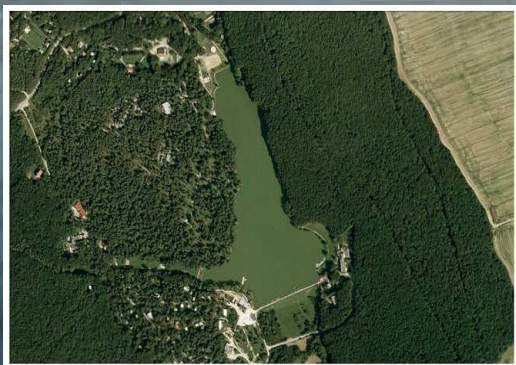
Cestovný ruch

Vodná nádrž Duchonka



Zdroj: www.prasice.sk

Duchonka sa nachádza asi 4 km severne od intravilánu obce, v nadmorskej výške 275 metrov. Priaznivé klimatické podmienky v podhorí Považského Inovca a samotná vodná nádrž robia túto oblasť atraktívnou v rámci letných dovolení pri vode. V okolí vodnej nádrže je možné vykonávať turistiku a cykloturistiku.



Zdroj: Google Earth

Kultúrne pamiatky

Lovecký kaštieľ



Zdroj: Malošík 2011

Bol postavený v roku 1931 v secesnom štýle a zvonka je obložený lomovým kameňom. Dominantou interiéru je tanečná a hudobná sieň s organom na elektrický pohon. V súčasnom období tu sídli Európsky inštitút, ktorý ponúka možnosť ubytovania a stravovania.

Kostol svätého Jakuba



Zdroj: Malošík, 2011

Pôvodne postavený v gotickom slohu, v rokoch 1758 – 1760 bol upravený do barokového slohu. Hlavný oltár je klasicistický a zaujímavosťou je netradične murovaný chór. V roku 1997 bol pri kostole vybudovaný vonkajší oltár sv. Cyrila a Metoda pri príležitosti vysviacky novokňaza Pavla Obidu.

Kaplnka Sedembolestnej Panny Márie



Zdroj: Malošík, 2011

Jej pôvod sa datuje okolo roku 1820. Interiéru dominuje drevená pieta z toho istého roku. Kaplnku dal podľa legendy postaviť miestny občan Šimon Paluš, ktorý na tomto mieste údajne našiel mešec zlatých dukátov. Až do postavenia domu smútku v roku 1992 slúžila ako pohrebná kaplnka.