

**UNIVERZITA KONŠTANTÍNA FILOZOFA V NITRE
FAKULTA SOCIÁLNYCH VIED A ZDRAVOTNÍCTVA**

DIPLOMOVÁ PRÁCA

2012

Bc. Jana Krištovčová

**UNIVERZITA KONŠTANTÍNA FILOZOFA V NITRE
FAKULTA SOCIÁLNYCH VIED A ZDRAVOTNÍCTVA**

**SOCIÁLNE ZNEVÝHODŇOVANÁ MLADÁ SKUPINA ĽUDÍ –
ODCHOVANCÍ DETSKÝCH DOMOVOV**

Diplomová práca

Študijný program: Sociálne služby a poradenstvo

Školiace pracovisko: Ústav romologických štúdií

Školiteľ: PhDr. Katarína Vanková, PhD.

Nitra 2012

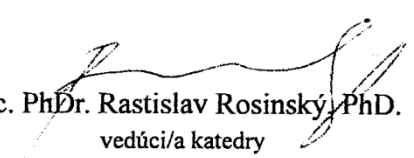
Bc. Jana Krištovčová



Univerzita Konštantína Filozofa v Nitre
Fakulta sociálnych vied a zdravotníctva

ZADANIE ZÁVEREČNEJ PRÁCE

- Meno a priezvisko študenta:** Bc. Jana Krištovcová
Študijný program: Sociálne služby a poradenstvo (Jednoodborové štúdium, magisterský II. st., denná forma)
Študijný odbor: 3.1.16 sociálne služby a poradenstvo
Typ záverečnej práce: Diplomová práca
Jazyk záverečnej práce: slovenský
- Názov:** Sociálne znevýhodňovaná skupina mladých ľudí – odchovanci detských domovov
- Anotácia:** Práca má teoreticko-empirický charakter. V teoretickej časti práce sa autor bude zaoberať a poukazovať na skupinu mladých ľudí, ktorí sú odchovancami detských domovov a ich ďalšie začleňovanie sa do spoločnosti. Zmapuje všetky organizácie na území SR, ktoré sa problematikou zaoberajú. Riešenie bytovej otázky, zamestnanosti, otázka diskriminácie v rôznych oblastiach života. Aké sú formy pomoci odchovancom detských domovov zo strany štátu a mimovládnych organizácií a následné porovnanie. V empirickej časti použije kvantitatívnu metódu pomocou dotazníka, kde osloví zmapované zriadenia na území SR s cieľom zistiť a porovnať sociálnu starostlivosť s reflexiou na cieľovú skupinu, ďalšie metódy ktoré budú využívať pri spracovávaní prieskumu sú - štatistická, interpretácie, analýzy a komparácie.
- Školiteľ:** PhDr. Katarína Vanková, PhD.
Oponent: doc. PaedDr. Vladimír Klein, PhD.
Ústav: URS - Ústav romologických štúdií
Riaditeľ ústavu: doc. PhDr. Rastislav Rosinský, PhD.
Dátum zadania: 28.09.2010
Dátum schválenia: 25.07.2011


doc. PhDr. Rastislav Rosinský, PhD.
vedúci/a katedry

POĎAKOVANIE

Ďakujem mojej školiteľke práce, PhDr. Kataríne Vankovej, PhD. za pomoc, odborné pedagogické vedenie a cenné rady, ktorými ma usmerňovala pri vypracovaní mojej diplomovej práce.

ABSTRAKT

Bc. KRIŠTOVČOVÁ, Jana: *Sociálne znevýhodnená mladá skupina ľudí – odchovanci detských domovov*. [Diplomová práca] – Univerzita Konštantína Filozofa v Nitre, Fakulta sociálnych vied a zdravotníctva; Ústav romologických štúdií. – Školiteľ: PhDr. Katarína Vanková, PhD. Stupeň odbornej kvalifikácie: Magister (Mgr.). – Nitra : FSVaZ, 2012. 76 s.

Témou práce je v dnešnej dobe málo známa a diskutovaná téma a to je „Sociálne znevýhodnená mladá skupina ľudí – odchovanci detských domovov“. Autorka sa v prvej kapitole svojej práce zaoberala krátkym zhrnutím a historickým prehľadom výchovy v detských domovoch. Prvá kapitola popisuje výchovu v detských domovoch od Uhorska až po súčasnosť dnešnej doby. V skratke je tam opísaná aj komunikáciu detského domova s rodinou klienta. V druhej kapitole stručne oboznámila s fungovaním zariadenia Domova na pol ceste, kde sa zmapovali všetky zariadenia na území Slovenskej Republiky podľa jednotlivých krajov, ktoré poskytujú starostlivosť mladým dospelým po odchode z detského domova. Každé zariadenie poskytuje svojim klientom sociálnu pomoc a podporu podľa svojich možností, čo je aj v práci v jednotlivých zariadeniach opísané. Tretia kapitola práce je venovaná mimovládnym organizáciám, ktoré pomocou projektov podporujú mladých dospelých v jednotlivých zariadeniach. Výskum bolo realizovaný pomocou dotazníka, kde klienti z rôznych zariadení odpovedali na otázky, ktoré sa týkajú ich bývania, zamestnania, diskriminácie ale aj života po odchode zo zariadenia. Vo výskume sa podarilo zistiť, že v zariadeniach sú mladí muži a ženy. V jednotlivých zariadeniach sú mladí ľudia po odchode z detského domova, ktorí študujú, pracujú alebo si zamestnanie hľadajú, ale potrebujú svojim spôsobom vedenie skúseného človeka.

Kľúčové slová:

Detský domov. Klienti detského domova. Dom (domov) na pol ceste. Mimovládna organizácia. Mladý dospelý.

ABSTRACT

Bc. KRIŠTOVČOVÁ, Jana: *Socially disadvantaged group of young people – fosterling of foster home.*[Diplom thesis] - Constantine the Philosopher University in Nitra, Faculty of Social Sciences and Health Care, Institute of Roma Studies. - Tutor: PhDr. Katarína Vanková, PhD. Master of degree: Magister (Mgr). - Nitra: FSVaZ, 2012. 76 s.

The theme of the diploma thesis is today a little known and discussed topic "socially disadvantaged group of young people - adult people after departure from foster home."

The author is devoted in the first chapter of this work with a brief summary of a historical overview of education in foster homes. The first chapter describes training in foster homes from 18 century to the present. In short, there is described a communication between foster home and client's family. The second chapter briefly acquaints with the functioning of facility home to half way, where all facilities are mapped in the Slovak Republic by regions that provide care to young adults after leaving the foster homes. Each facility provides social assistance and support its clients, within its capabilities, which is also at work described.

The third chapter is devoted to non-governmental organizations, which support projects for young adults in facilities. Research was conducted through a questionnaire, where clients of various facilities answer questions relating to their housing, employment discrimination, but also life after leaving the facility. From research has managed to find that the facilities have young men and women. In the individual facilities are young people after leaving the foster homes who are studying, working or applying for a job but they need a help an experienced person.

Keywords:

Foster home. Clients foster homes. Half-way house. Governmental organization. Young adult.

OBSAH

ÚVOD	11
1 HISTÓRIA DETSKÝCH DOMOVOV	12
1.1 Výchova v Uhorsku	12
1.2 Detské domovy po roku 1918	13
1.3 Sociálno – výchovné ústavy v rokoch 1939 – 1945	13
1.4 Detské domovy po roku 1945	14
1.5 Komunikácia detského domova s rodinou	17
2 SÚČASNÁ SITUÁCIA ZARIADENÍ „DOMOVA NA POL CESTE“ NA ÚZEMÍ SR PODĽA JEDNOTLIVÝCH KRAJOV	20
2.1 Bratislavský kraj	21
2.2 Banskobystrický kraj	22
2.3 Košický kraj	25
2.4 Prešovský kraj	30
2.5 Nitriansky kraj	35
2.6 Trenčiansky kraj	36
2.7 Trnavský kraj	37
3 MIMOVLÁDNE ORGANIZÁCIE	38
3.1 Úsmev ako dar	38
3.2 Nadácia pre deti Slovenska	39
3.3 Intenda – nadácia pre mladých	41
3.4 Nadácia Poštovej banky	41
3.5 Alexu – združenie na pomoc deťom a prírode	41
4 VYMEDZENIE VÝSKUMNÝCH PROBLÉMOV	43
4.1 Cieľ, predmet a úlohy výskumu	43
4.2 Stanovenie hypotéz	43
4.3 Charakteristika výskumnej vzorky	43
4.4 Metódy výskumu	44
5 VÝSLEDKY VÝSKUMU	45

6 DISKUSIA	62
ZÁVER	70
ZOZNAM BIBLIOGRAFICKÝCH ZDROJOV	71
PRÍLOHA A Dotazník	

ZOZNAM GRAFOV A TABULIEK

<i>Graf č.1</i> Celkový počet respondentov	45
<i>Graf č.2</i> Pohlavie	46
<i>Graf č.3</i> Vek	47
<i>Graf č.4</i> Vzdelanie	48
<i>Graf č.5</i> Zamestnanie	49
<i>Graf č. 6a)</i> Žena	50
<i>Graf č.6b)</i> Muž	51
<i>Graf č.7</i> Bývanie	52
<i>Graf č.8</i> Rodina	53
<i>Graf č.9</i> Ako si predstavuješ svoj život po odchode zo zariadenia	54
<i>Graf č.10</i> Diskriminácia	55
<i>Graf č.11</i> Ako áno kde si sa stretol/a s diskrimináciou	56
<i>Graf č.12</i> Popíš stručne diskrimináciu	57
<i>Graf č. 13</i> Ako dlho si v tomto zariadení	58
<i>Graf č. 14</i> Si spokojný/á so zariadením v ktorom žiješ	59
<i>Graf č. 15</i> Ak by si dnes odišiel/a zo zariadenia vedel/a by si sa o seba postarať	60
<i>Graf č.16</i> Pomáha ti zariadenie sa začleniť do spoločnosti	61
<i>Tab.1</i> „Celkový počet respondentov.“	45
<i>Tab.2</i> Odpoveď respondentov na otázku „Pohlavie.“	45
<i>Tab.3</i> Odpoveď respondentov na otázku „Vek.“	46
<i>Tab.4</i> Odpoveď respondentov na otázku „Akú školu máš ukončenú.“	47
<i>Tab.5</i> Odpoveď respondentov na otázku „Si zamestnaný/á. Podieľaš sa aktívne na hľadaní práce.“	48
<i>Tab.6a)</i> Žena Odpoveď respondentov na otázku „V akej oblasti by si chcel/a pracovať alebo už pracuješ.“	49
<i>Tab.6b)</i> Muž Odpoveď respondentov na otázku „V akej oblasti by si chcel/a pracovať alebo už pracuješ.“	49
<i>Tab.7</i> Odpoveď respondentov na otázku „Máš zabezpečené bývanie alebo si bývanie hľadáš.“	51
<i>Tab.8</i> Odpoveď respondentov na otázku „Si v kontakte so svojou rodinou? Ak áno, ako často.“	52

<i>Tab.9</i> Odpoveď respondentov na otázku „Ako si predstavuješ svoj život po odchode zo zariadenia.“	53
<i>Tab.10</i> Odpoveď respondentov na otázku „Máš pocit že ťa spoločnosť v niečom diskriminuje.“	54
<i>Tab.11</i> Odpoveď respondentov na otázku „Ak áno, kde si sa stretol/a s diskrimináciou.“	55
<i>Tab.12</i> Odpoveď respondentov na otázku „ Popíš stručne ako ti prejavili diskrimináciu.“	56
<i>Tab.13</i> Odpoveď respondentov na otázku „Ako dlho si v tomto zariadení.“	57
<i>Tab.14</i> Odpoveď respondentov na otázku „ Si spokojný/á so zariadením v ktorom žiješ.“	58
<i>Tab.15</i> Odpoveď respondentov na otázku „Ak by si dnes odišiel zo zariadenia vedel/a by si sa o seba postarať.“	59
<i>Tab.16</i> Odpoveď respondentov na otázku „Pomáha ti zariadenie sa začleniť do spoločnosti.“	60

ZOZNAM SKRATIEK

Sb. z. – Sbíerky zákona

A n. – a následne

Č. – číslo

Zb. z. – Zbierky zákona

Resp. – respektíve

Napr. – napríklad

Atd'. – a tak ďalej

N. o. - nezisková organizácia

Ul. – ulica

Sv. – svätého

Tzv. – takzvaný

NÚS – nariadenie ústavnej výchovy

DeD – detský domov

DD a DSS – detský domov a domov sociálnych služieb

OSV – odbor sociálnych vecí

T.j. – to jest

A pod. – a podobne

PC – počítač

SŠ – stredná škola

OU a OUI – odborné učilište a odborné učilište internátne

VZN – všeobecné záväzné nariadenia

PSK – prešovský samosprávny kraj

TV – televízor

€ - euro

1x – 1 krát

DsF – Dom svätej Faustíny

O. z. – občianske združenie

MVO – mimovládne organizácie

DIS – domovácky integračný systém

ZNUV – zariadenia s nariadenou ústavnou výchovou

MPSVR SR – ministerstvo práce sociálnych vecí a rodiny Slovenskej republiky

VŠ – vysoká škola

ÚVOD

Témou našej diplomovej práce je „Sociálne znevýhodnená mladá skupina ľudí – odchovanci detských domov“. Túto tému som si vybrala lebo mi je celkom blízka. Na základe svojich vlastných skúseností, ktoré mám, nakoľko som nejaký čas pracovala v krízovom stredisku ako vychovávateľka. Veľa mladých ľudí sa dostane do detského domova vlastným pričinením ale aj pričinením svojich vlastných rodičov. Ak dieťa vyrastá v detskom domove stáva sa, že niektorí mladí ľudia ani nechcú byť v kontakte so svojou biologickou rodinou. Chcú sa vyvarovať chýb svojich rodičov aby tak nedopadli aj ich vlastné deti, ak si raz založia svoje vlastné rodiny. Ale nájdu sa medzi nimi aj deti, ktoré ako náhle majú 18 rokov odchádzajú domov k svojej vlastnej rodine. V detských domovoch je prevažne viac rómskych detí.

V prvej kapitole našej práce sme sa venovali historickému prehľadu ako sa postupne u nás vyvíjala starostlivosť o opustené deti za čias od Uhorska až po dnešnú súčasnosť, ako sa to postupne podľa storočí menilo a aktualizovalo. V závere prvej kapitole je venovaná podkapitola aj komunikácie detského domova s rodinou klienta. Tá sa postupne menila a formovala.

Druhá kapitola práce je venovaná zariadeniam „Dom (domov) na pol ceste“. Stručne je tam vysvetlené čo vlastne domov na pol ceste je. V jednotlivých podkapitolách sú zhrnuté všetky zariadenia, ktoré sa venujú odchovancom detských domovov. Stručne tam opisuje akej práci sa zariadenia venujú a čo svojim klientom poskytujú akú službu a pomoc.

Tretia kapitola našej práce je venovaná mimovládny organizáciám a združeniam, ktoré nejakým spôsobom pomáhajú mladým dospelým sa začleniť do spoločenského života. Buď je to formou príspevkov alebo cez projekty, ktoré sú vyčlenené pre mladých dospelých.

Štvrtá kapitola práce je venovaná kvantitatívno - kvalitatívnemu spracovaniu získaných údajov ako i potvrdeniu alebo vyvráteniu vopred stanovených hypotéz.

Piata kapitola práce je venovaná spracovaniu výsledkov výskumu a overeniu hypotéz.

Záver práce je venovaný diskusii, odporúčaní pre prax a záveru práce.

1 HISTÓRIA DETSKÝCH DOMOVOV

V tejto kapitole sa pozrieme na výchovu v Uhorsku až po dnešnú súčasnosť. Pozrieme si ako prebiehala výchova v jednotlivých časových obdobiach v detských domovoch. Nakoniec kapitoly si povieme ako komunikujú detské domovy s rodinami svojich klientov.

1.1 Výchova v Uhorsku

V Uhorsku opustené deti, tak ako aj v iných krajinách boli spočiatku umiestňované v útulkoch a chudobincoch spolu s dospelými. Až od 18. storočia v osobitných inštitúciách – sirotincoch. Prvý sirotinec na území dnešného Slovenska vznikol v Banskej Štiavnici v roku 1765. (Špiesz, 1980 b).

Deti boli v sirotincoch umiestnené na dobu, kým neboli zverené do rodinnej výchovy osobám za odmenu poskytovanú z verejných prostriedkov. Tento spôsob starostlivosti bol zavedený už za vlády Márie Terézie a Jozefa II. Zavedenie domovského práva v roku 1863 a stanovenie povinnosti obce starať sa o chudobných a chorých znamenali významný prínos aj pre starostlivosť o siroty a nemanželské deti. Do konca 19. storočia starostlivosť o opustené deti a siroty bola zabezpečovaná obcami, charitatívnymi a cirkevnými spolkami. Štát prevzal túto starostlivosť o nájdené a opustené deti v roku 1901. V zákonnom článku VII/1901 v §1 sa určovalo, že „štátne detské domovy sa zriaďujú na ochranu nižšie sedemročných detí nájdených alebo úradne vyhlásených za opustené, a to v hlavnom sídelnom meste na rozličných miestach“. V §2 tohto zákona sa hovorí, že „v samom útulku sa umiestňujú len deti nemocné, slabé, v telesnom vývine zaostalé, potrebujúce zvláštnu opateru a lekárske ošetrovanie, ostatné sa spravidla umiestnia mimo ústavov“. (Chovanec, 1985, s.19).

V zmysle VIII. a XXI. Zákonného článku z roku 1901 sa za opustené deti považovali tie, ktoré nedovŕšili 15. rok, boli nemajetné, nemali príbuzných, rodinu, dobrodincov a nepostarala sa o ne žiadna sociálna inštitúcia. O opustenosti dieťaťa s konečnou platnosťou rozhodol poručenský súd, ktorý informoval o svojom rozhodnutí predstavenstvo obce, kde maloletý patril. O deti, u ktorých bola viditeľná opustenosť sa do rozhodnutia súdu povinne starala obec. Na území dnešného Slovenska boli v roku 1904 zriadené dva štátne detské domovy, v Košiciach a v Rimavskej Soboti. V zmysle §2, ak deti zo štátnych detských domovov po siedmom roku nemohli byť umiestnené do sirotincov alebo do iného dobročinného ústavu, mali byť umiestnené u pestúnov. Deti boli umiestňované predovšetkým do rodín remeselníkov a poľnohospodárov maďarskej národnosti, aby získali potrebné

zručnosti. Takýmto spôsobom sa mali opustené deti od mladosti aklimatizovať v spoľahlivých maďarských rodinách a prevychovať na plnohodnotných Maďarov. Nadané deti boli na štátne náklady posielané do maďarských škôl odborných, poddôstojníckych atď. (Kádner, 1929).

1.2 Detské domovy po roku 1918

Po vzniku Československej republiky sa starostlivosť o opustené deti aj naďalej realizovala v zmysle uhorských zákonných opatrení. Od vzniku štátnych detských domovov počas celej doby ich trvania boli deti z domovov umiestňované do pestúnskych rodín.

V roku 1921 vyšiel zákon č. 256/1921 Sb. z. a následne o ochrane detí v cudzej starostlivosti a detí nemanželských a v roku 1930 vládne nariadenie č. 29/1930 Sb. a n., v zmysle ktorých bol zavedený osobitný dozor nad deťmi v cudzej opatere a nemanželskými deťmi do štrnásteho roku. Túto činnosť vykonávali poručenské sudy, prípadne Okresné starostlivosti o mládež prostredníctvom dozorných dôverníkov. Vládne nariadenie č. 40/1932 Sb. z. a n. zaviedlo inštitúciu verejných poručníkov okresných starostlivostí o mládež, ktorí mali vykonávať bezprostredný dozor nad všetkými maloletými. Veľa obcí týchto verejných poručníkov neuznalo, mali vlastného verejného poručníka. Kontrolná činnosť bola roztrieštená, pretože v obvode poručenského súdu boli dozorní dôverníci pre výkon dozoru nad deťmi v cudzej opatere a nad nemanželskými deťmi do štrnásteho roku, ale aj verejní poručníci Okresnej starostlivosti o mládež a nakoniec i verejní poručníci obcí, ktorí vykonávali dozor nad maloletými osobami. Túto duplicitu upravil zákon č. 213/1941 Sb. z., ktorý už nečlenil dozor medzi poručenské sudy a okresné starostlivosti o mládež, medzi verejných poručníkov a dozorných dôverníkov, ale funkciu dozoru nad maloletými a ostatnými osobami odkázanými na verejnú ochranu vykonával len verejný poručník pod kontrolou poručenského súdu. (Tokárová, 2007).

1.3 Sociálno – výchovné ústavy v rokoch 1939 - 1945

V roku 1941 okrem štátnych detských domovov v Horovciach a Pohorelskej Maši boli na Slovensku aj tri štátne sirotince. Štátny sirotinec pre chlapcov v Spišskej Novej Vsi, v Radvani a v Beckove pre chlapcov a dievčatá. Do sirotincov boli umiestňované siroty a polosiroty na základe žiadosti o prijatie do sirotinca, ktorá sa predkladala správe sirotinca alebo Ministerstvu vnútra. K žiadosti bolo potrebné priložiť osobné doklady, lekárske svedectvo, potvrdenie o majetkových pomeroch a vyhlásenie príbuzných a domovskej obce,

akou čiastkou budú prispievať na náklady na zaopatrenie. O umiestnení dieťaťa v sirotinci rozhodovalo Ministerstvo vnútra.

Okrem štátnej starostlivosti na Slovensku existovala i starostlivosť realizovaná Okresnou starostlivosťou o mládež a Krajským ústredím starostlivosti o mládež, ktoré boli pôvodne dobrovoľnými, neskôr poloverejnými inštitúciami. Tieto začali budovať sústavnejšiu sieť zariadení pre opustené a zanedbané deti. V roku 1941 na území Slovenska prevádzkovali 24 okresných detských domovov. Do okresných detských domovov boli umiestňované deti, ktoré boli dočasne opustené a nepatrili do štátnej starostlivosti o opustené deti. Umiestňovanie detí a finančné otázky riešili jednotlivé okresné starostlivosti o mládež. Mladšie deti boli z detských domovov naďalej umiestňované do pestúnskej starostlivosti. Staršie deti a po skončení školskej dochádzky i deti z pestúnskych rodín boli umiestňované do praktických povolání ako uční alebo pomocní robotníci. (Hájovský, 1942).

„Okrem tých, ktorých vybrali do cirkevných seminárov, málo detí pokračovalo v štúdiu. Mnohí chlapci a dievčatá sa po ukončení ústavnej výchovy stali rezervou pracovných síl pre nemecké veľkostatky a továrne“. (Chovanec, 1985, s.27).

1.4 Detské domovy po roku 1945

Systém starostlivosti o deti mimo vlastnej rodiny po roku 1945 spočiatku nadväzoval na predchádzajúce obdobie. Postupne, ako sa menila politická situácia v krajine, menila sa i organizácia a ponímanie tejto starostlivosti. Sociálna starostlivosť v intenciách štátnej sociálnej politiky smerovala k štátnej kolektívnej starostlivosti. Zákonom č. 48/1947 Zb. o organizácii starostlivosti o mládež boli zrušené spolky okresnej starostlivosti o mládež a Slovenská ústredná starostlivosť o mládež. Túto funkciu prebrali osobitné komisie okresných národných výborov a Povereníctvo sociálnej starostlivosti. Náklady na starostlivosť prevzal štát. Zariadenia náhradnej výchovy z predchádzajúceho obdobia sa postupne menili na výchovno-vzdelávacie zariadenia, v ktorých sa výchovný proces riadil cieľmi a zásadami socialistickej pedagogiky. Základom bola kolektívna výchova. Postupne zanikala i pestúnska výchova, ktorá bola v tom čase podrobovaná kritike. Ako uvádza Filas (1988), „výskumom sa zistilo, že motivácií pestúnskej starostlivosti prevládali finančné záujmy, možnosť získať lacnú pracovnú silu na pomoc v domácnostiach pri opatere malých detí, prípadne riešiť problém osamelosti a nie pohnútky nahradiť dieťaťu stratené rodinné prostredie. Namiesto toho, aby sa hľadali možnosti zabezpečenia kvalitnej pestúnskej

starostlivosti o deti v rokoch 1949-1951 zrušená a v intenciách vtedajšej ideológie nahradená kolektívnou formou štátnej starostlivosti v detských domovoch.“

Rozvoj detských domovov po vojne súvisel aj s riešením výchovy a starostlivosti o vojnové siroty a opustené deti. Pre účely detských domovov boli prispôsobené skonfiškované kaštiele a väčšie vilky, čím sa získal značný počet budov, ktoré boli pomerne dobre vybavené.

Prvá úprava činnosti detských domovov bola v roku 1951, keď Povereníctvo práce a sociálnej starostlivosti vydalo smernicu č. VI/1a-844/2-1951 pre zriaďovanie a prevádzku detských domovov predškolského a školského veku. Hlavným kritériom pre organizačné usporiadanie detských domovov bola veková diferenciacia, ktorá mala umožniť lepšiu kolektívnu výchovu.

„Podľa tohto princípu sa detské domovy delili na:

- 1) detské domovy pre deti od 1 do 3 rokov,
- 2) detské domovy pre deti od 3 do 6 rokov,
- 3) detské domovy pre deti školopovinného veku“ (Filas, 1988, s.27).

Rozdelenie detí podľa veku nedocenilo súrodenecké vzťahy a prirodzené vzťahy detí, najmä význam starších súrodencov pri výchove a v heterogénnej skupine. Tento nedostatok nemohlo odstrániť ani zriaďovanie detských domovov pre spoločné umiestnenie súrodencov predškolského a školského veku, pretože i v ňom boli súrodenci rozdelení podľa veku do samostatných výchovných skupín. Detský domov pre umiestňovanie súrodencov bol zriaďovaný len výnimočne a len jeden v každom kraji.

Organizácia výchovnej činnosti detského domova, založená na kolektívnej výchove vo výchovnej skupine detí rovnakého veku, nezodpovedala prirodzeným podmienkam života a v praxi sa ďalej prehlbovala aj diferenciacia detí podľa pohlavia.

V roku 1952 zákon č. 69/1952 Zb. o sociálno-právnej ochrane mládeže stanovil, že dieťa môže byť umiestnené do náhradnej starostlivosti len na základe rozhodnutia súdu. Zákon určil aj zodpovednosť za kolektívnu starostlivosť o deti a mládež. Deťom mladším ako tri roky poskytovali starostlivosť zdravotnícke ústavy, starším deťom detské domovy a iné výchovné zariadenia v rezorte školstva. Mládež nad pätnásť rokov, u ktorej bola nariadená ochranná výchova, bola umiestňovaná do výchovní dorastu v správe a riadení ministerstva spravodlivosti (Kováčiková, 2000).

Zákomom z 24. apríla 1953 o školskej sústave a vzdelávaní učiteľov boli detské domovy zaradené do výchovno-vzdelávacieho systému a na vykonanie §14 uvedeného zákona Povereníctvo školstva a kultúry vydalo v roku 1956 organizačné a prevádzkové poriadky pre všetky typy detských domovov (Školské zvesti, 1957). Prevádzkový poriadok obsahoval

výchovné smernice, smernice pre hygienickú zdravotnú starostlivosť v domove a starostlivosť o stravovanie a ošatenie detí. Organizačný poriadok ani naďalej neriešil otázku starostlivosti o deti po pätnástom roku veku. Deti, ktoré skončili školskú dochádzku a nemohli sa vrátiť do rodinného prostredia, mal riaditeľ domova zaradiť do povolania, prípadne do výberovej školy s internátnym ubytovaním. Tento problém vyriešila až v roku 1963 úprava č. 36 191/63-1/3 Starostlivosť detských domovov o chovancov po skončení povinnej školskej dochádzky, ktorá doplnila organizačný a prevádzkový poriadok pre detské domovy z roku 1956. Podľa nej mohli deti po pätnástom roku veku zostať naďalej v starostlivosti zariadenia a riaditeľ domova vykonával rodičovskú moc v otázke ich ďalšieho štúdia, zaradenia do učebného pomeru alebo na pracovisko (Filas,1988).

Nové Organizačné smernice pre detské domovy, osobitné výchovné a diagnostické ústavy vstúpili do platnosti v roku 1972. Smernice odstránili diferenciaciu detských domovov podľa veku a pohlavia a umožnili postupnú premenu detských domovov na domovy pre deti a mládež od troch do pätnásť, príp. až do devätnásť rokov. „Výchovné zariadenia boli diferencované so zreteľom na dĺžku pobytu detí vo výchovných zariadeniach. V zmysle uvedenej smernice sa detské domovy delili na:

- 1) domovy internátneho typu pre deti od 3 do 15, príp. až 19 rokov, u ktorých sa predpokladal krátkodobý pobyt v domove do dvoch rokov,
- 2) domovy rodinného typu pre deti od 3 (resp. 2) do 18 rokov, u ktorých sa predpokladal dlhodobý pobyt vo výchovnom zariadení,
- 3) detské mestečko ako osobitný rodinný typ, kde sa výchova detí realizovala v samostatných bytových jednotkách vychovávateľskými dvojicami – manželmi, príp. aj s vlastnými deťmi. Tým sa otvoril nový typ náhradnej rodinnej výchovy, kde heterogénna skupina detí (z hľadiska veku i pohlavia) spolu s manželskou dvojicou tvorila imitovanú rodinu“. (Filas, 1988,s.38-39).

Zákomom SNR č. 78/78 Zb. o školských zariadeniach z 27. júna 1978 boli detské domovy definované ako sociálno-výchovné zariadenia pre deti do 18 a viac rokov až do ukončenia prípravy na povolanie. „Detské domovy sa delili na:

- 1) detské domovy pre deti do 3 rokov, ako zariadenia zdravotníckej správy začlenené do sústavy Ústavu národného zdravia,
- 2) detské domovy pre deti od 3 do 18 rokov, ktoré boli zariadeniami školskej správy,
- 3) diagnostické triediace domovy pre deti, ktoré potrebovali okamžité umiestnenie alebo odborné vyšetrenie pred zaradením do príslušného detského domova.

Všetky náklady na prevádzku detských domovov hradil štát. Čiastočne, podľa stanoveného kľúča, na ňu povinne prispievali i osoby zodpovedné za výživu umiestnených detí. Detské domovy zriaďovali, rušili a spravovali okresné národné výbory. V roku 1980 bolo na Slovensku 46 detských domovov“. (Pedagogická encyklopédia, 1984, s.170).

Zmenená spoločensko-politická situácia na Slovensku sa odrazila aj v zmenenom prístupe a chápaní výchovy detí a mládeže mimo vlastnej rodiny. V tomto zmysle zmenu v organizácii náhradnej výchovy priniesol zákon NR SR z 21. októbra 1993 o školských zariadeniach. Podľa neho, zariadenia náhradnej výchovy poskytujú výchovu a starostlivosť nahrádzajúc prirodzené rodinné prostredie deťom do 18. roku veku, prípadne do skončenia prípravy na povolanie.

Zariadeniami náhradnej výchovy sú:

- 1) detské domovy, ktoré zabezpečujú výchovu deťom mimo rodiny do 18 a viac rokov,
- 2) reedukačné detské domovy pre výchovu sociálne a mravne narušené deti a mládež.

„Zariadenia náhradnej výchovy si môžu zriadiť sieť rodín, ktoré profesionálne vykonávajú náhradnú výchovu, a sieť samostatných výchovných skupín ako svoje organizačné súčasti.

- 1) profesionálne náhradná výchova v rodine má poskytnúť prechodnú alebo dlhodobú starostlivosť dieťaťu zo zariadenia náhradnej výchovy, prípadne iného špeciálneho výchovného zariadenia. Osoba profesionálne vykonávajúca náhradnú výchovu v rodine je pracovníkom zariadenia náhradnej výchovy, prípadne iného špeciálneho výchovného zariadenia.
- 2) Samostatná výchovná skupina je umiestnená mimo priestorov zariadenia, ktoré ju zriadilo. Jej poslaním je výchova detí v prirodzených sociálnych podmienkach, a tiež utvorenie podmienok na postupné osamostatňovanie sa dospievajúcich detí a ich integráciu do spoločnosti. Od 1. januára 1997 detské domovy prešli pod rezort Ministerstva práce a sociálnych vecí SR. Možno v nich poskytovať starostlivosť deťom od narodenia do dosiahnutia plnoletosti a ďalej až do osamostatnenia, najdlhšie do 25. roku veku“. (Tokárová,2000, str. 143)

1.5 Komunikácia detského domova s rodinou

Detský domov popri všetkých svojich úlohách, vyplývajúcich z povinností vytvoriť pre dieťa náhradnú rodinu, má stanovenú tiež povinnosť pracovať s biologickou rodinou.

Práca s biologickou rodinou, ktorá ešte pred desiatimi rokmi bola pokladaná skôr za okrajovú činnosť zamestnancov detských domovov sa dnes pokladá za najdôležitejšiu úlohu detských domovov.

Po počiatočnom odmietaní tejto úlohy môžeme konštatovať, že v súčasnosti väčšina riaditeľov detských domovov prácu s biologickou rodinou chápe ako jednu z priorit detského domova.

Obohatení o zahraničné skúsenosti a tiež postupne poznávajú ako sa u nás pracovalo s biologickými rodinami v minulosti, vytvárajú si zamestnanci jednotlivých detských domovov vlastné metodické postupy pri práci s rodinou. Aj keď práca s rodinou je u nás v súčasnosti závislá od konkrétnych pracovníkov, môžeme konštatovať, že má nasledovné spoločné črty:

- 1) „Snaha spoznať biologickú rodinu dieťaťa čo najlepšie, a to preto, aby sme dieťaťu mohli kvalifikovane pomôcť,
- 2) Úsilie porozumieť rodine dieťaťa – všetkým jej členom,
- 3) Nadviazať kontakt s biologickou rodinou. Podobne ako v zahraničí, aj v niektorých slovenských detských domovoch majú vnútorné smernice týkajúce sa kontaktu s biologickou rodinou. Uvádzame niekoľko prípadov:
 - Kontakt s biologickou rodinou je potrebné nadviazať okamžite po prevzatí dieťaťa do starostlivosti,
 - Kontakt s biologickou rodinou je potrebné nadviazať do 15 dní,
 - Kontakt s biologickou rodinou je potrebné nadviazať najneskôr do 60 dní od prevzatia starostlivosti o dieťa.
- 4) Vytvárať podmienky pre osobný kontakt dieťaťa s biologickou rodinou, čo v praxi znamená:
 - Nerozdeľovať súrodenecké skupiny, pokiaľ to nie je nevyhnutne nutné,
 - Vytvoriť priestorové možnosti pre stretávanie sa detí s rodičmi na pôde detského domova. V tejto súvislosti pozitívne hodnotíme trend v niektorých detských domovoch, ktoré umožňujú biologickým rodičom napr. zaslať dieťa na víkend.
 - Zaangažovanosť rodičov do výchovnej starostlivosti o dieťa. V niektorých detských domovoch sa rodičia počas návštevy môžu dieťaťom podieľať na všetkých možných aktivitách ako v domácom prostredí. Môžu napr. pomôcť dieťaťu s prípravou do školy, pomôcť mu upratať izbu, ba objavili sa aj také detské domovy, ktoré pozývajú rodičov na tzv. rodičovské schôdzky, kam chodia v spoločnosti rodičov, vychovávateľ

alebo sociálny pracovník. Zamestnanci detského domova tiež prizývajú rodičov, aby sa zúčastnili s dieťaťom napr. návštevy u lekára. Výhodou sa ukazuje odbúravanie úzkosti dieťaťa z návštevy u lekára, dostatok informácií o predošlých ochoreniach dieťaťa o tom ako reaguje na chorobu a pod.

- Vytvárať možnosti pre kontakt dieťaťa s biologickou rodinou v jej domácom prostredí. Z hľadiska ochrany dieťaťa sa ukazuje vhodné, aby sa prvého kontaktu s biologickou rodinou v jej prostredí zúčastnili viacerí odborníci – riaditeľ, vychovávateľ, sociálny pracovník detského domova a tiež sociálny pracovník príslušného úradu, na návrh ktorého bolo dieťa z rodiny vyňaté. Podľa situácie v rodine a tiež v závislosti od veku a psychického stavu dieťaťa vo vlastnej/biologickej rodine môžu prebiehať za účasti jedného odborníka, resp. môže ísť dieťa domov na dočasný pobyt (napr. na víkend, atď.).
- 5) V prípade, že je dieťa v detskom domove dlhší čas, je potrebné, aby prišlo k obnoveniu (v niektorých prípadoch žiaľ len k nadviazaniu) kontaktu s biologickou rodinou. V prípade, že bol kontakt prerušený, doporučený postup je začať od písomnej formy kontaktu, cez telefonický až po osobný kontakt najskôr v detskom domove, potom v prostredí rodiny. Ukazuje sa, že poznanie rodinného prostredia zabraňuje deťom žijúcim v detskom domove vytvárať si fantazijné predstavy o tom, ako ich domov vyzerá, ako sa správajú v reálnom živote ich rodičia, súrodenci či starí rodičia.
- 6) Pracovať nielen s dieťaťom, ale aj s jeho rodinou, resp. s tým dospelým človekom rodiny, ktorý prejavuje o spoluprácu záujem. Aby sme mohli pracovať s rodinou, je potrebné poskytnúť jej všetky potrebné informácie a to vrátane dôvodov, pre ktoré prišlo k vyňatiu dieťaťa z biologickej rodiny. Je potrebné, aby rodičia pochopili, že dieťa nemusí žiť mimo rodiny trvalo, a že aj takisto usilujú o to, aby sa dieťa vrátilo domov čo najrýchlejšie. Pre to rodičia musia poznať podmienky, za ktorých môže prísť k zmene súdneho rozhodnutia.

Ukazuje sa, že pri úprave rodinného prostredia nám chýbajú terénny sociálni pracovníci, ktorý by pracovali s rodinou intenzívne v jej prirodzenom prostredí. Súčasná prax nevytvára dostatočne dobrý predpoklad pre rozšírenie a skvalitnenie práce z biologickou rodinou.“ (Levická, 1998)

2 Súčasná situácia zariadení „domova na pol ceste“ na území SR podľa jednotlivých krajov

Domov na pol ceste

Súčasný stav zriaďovania a organizovania sociálnych služieb je upravený zákonom NR SR č.448/2008 Z. z. o sociálnych službách. Domov na pol ceste patrí k zariadeniam, ktoré je potrebné na uspokojovanie základných životných potrieb. Je to dočasné ubytovanie pre klientov, ktorí boli predtým v dlhodobej ústavnej výchove (detského domova). Klienti za ubytovanie platia, udržujú sami svoju domácnosť, chodia do zamestnania alebo do školy. S ubytovaním sú obvykle spojené niektoré služby a programy, aby ich klienti nemuseli vyhľadávať mimo domova na pol ceste. V súčasnosti u nás existujú z hľadiska dĺžky pobytu dva typy domu na pol ceste. V jednom sú klienti prijímaní k dlhodobým pobytom a podporovaní minimálne, v druhom type je pobyt niekoľkomesačný a sú tam uplatňované prepracované koncepcie resocializácie.

Domy na polceste predstavujú určitú prestupnú stanicu dieťaťa medzi ukončením ústavnej starostlivosti a osamostatnením sa. „Cieľom zariadenia je vytvoriť podmienky pre mladých dospelých, ktorí odchádzajú z detských domovov po ukončení ústavnej starostlivosti, pomôcť im pri zaraďovaní sa do bežného života a priblížiť im reálny pohľad.“ Cieľom vedúcich výchovy a zamestnancov priameho kontaktu je na týchto mladých dospelých pôsobiť najmä v nasledovných oblastiach:

- Vytvoriť u mladých dospelých hodnotový systém pre uspokojovanie základných životných potrieb, určovať prioritu pri ich napĺňaní a dôležitosť poradia ich uspokojovania,
- Pestovať vôľové vlastnosti pre výkon a zodpovednosť pri plnení pracovných a osobných povinností,
- Prispôbiť životný štýl k finančným možnostiam mladého dospelého,
- Riešiť skutočnosť, že priorita pri hľadaní zamestnania nerieši životnú úroveň človeka, ale jeho aktívny prístup a ochota je riešením osobných existenčných problémov,
- Oboznámiť mladého dospelého s inštitúciami, fyzickými a právnickými osobami, ktoré môžu poskytnúť pomoc,
- Hodnotiť a poznávať kvalitu a kvantitu vykonaných prác na pracovisku,
- Analyzovať klady a nedostatky pri kolektívnej práci u jedincov,
- Získavať pre výkon povolania maximálne teoretické a praktické skúsenosti,

- Poukazovať na spoločenskú potrebu a užitočnosť vykonávanej práce vo všetkých odboroch,
- Poukazovať na správnosť vzájomnej komunikácie a vytvárať zdravé sociálne vzťahy medzi členmi komunity aj na pracovisku.

„Dôležitými úlohami sociálnych pracovníkov v rámci práce s mladými dospelými v dome na polceste bude pomáhať im najmä pri hľadaní a získavaní zamestnania, komunikácia s úradmi práce, sociálnych vecí a rodiny, orgánmi štátnej správy a inými inštitúciami a zabezpečiť ich úspešnú socializáciu. Domy na polceste teda pomáhajú pri zapojení sa mladých dospelých do spoločnosti a plynulejšom prechode do reálneho života. Predstavujú cieľnú, adresnú pomoc pri odchode detí z detských domovov do života, ktorá im čiastočne nahradí absentujúcu rodičovskú starostlivosť. Pobyt v takomto zariadení, podľa Konceptie vykonávania ústavnej starostlivosti, je ohraničený určenou dobou. V súčasnosti ide o obdobie troch rokov. Je to obdobie optimálneho prechodu, osamostatnenia a začlenenia sa do spoločnosti“ (Kasanová, 2008, 325 – 326s.)

2.1 Bratislavský kraj

Domovské vzdelávacie centrum n.o.

Už deviaty rok poskytujú sociálne služby a sociálnu prevenciu mladým dospelým ľuďom, ktorí vyrastali v detskom domove. Nemajú zabezpečené bývanie a potrebujú pomoc pri hľadaní zamestnania a ďalších životných zručnostiach. Cieľom tohto zariadenia je pripraviť ich na vstup do samostatného života.

Krajský úrad v Bratislave svojím rozhodnutím o registrácii dňa 19. 12. 2002 zaregistroval neziskovú organizáciu pod názvom Domovské vzdelávacie centrum n. o. Dunajská Lužná, Jánošíkovská ul. č. 791.

Domovské vzdelávacie centrum n. o. bolo vybudované za účinnej pomoci detí z detských domovov a odborných učilišť z celého Slovenska. (Domovské vzdelávacie centrum)

Úsmev domova

Organizácia ÚSMEV DOMOVA bola založená dňa 21.12.2001. Ďalšie bližšie informácie o zariadení neboli pracovníci a ani riaditeľka zariadenia ochotní poskytnúť, na základe zlých skúseností z predchádzajúcimi študentmi. (Úsmev domova)

Dom nádeje

Dom nádeje je projekt viacúčelového, preventívno-výchovného zariadenia, zameraného na integráciu jednotlivcov vyžadujúcich osobitnú starostlivosť, prevenciu drogových závislostí a zabezpečujúce služby i pomoc starším a zdravotne postihnutým.

Investorom a prevádzkovateľom je Spolok sv. Vincenta de Paul na Slovensku. Je to občianske združenie, nezisková, neštátna, organizácia laických bezplatných dobrovoľníkov, pracujúcich v sociálnej a charitatívnej oblasti v konkrétne im známom prostredí. Na našom území pôsobí takmer 140 rokov. Ako občianske združenie bolo na Ministerstve vnútra SR registrované v roku 1995.

Nádej má prinášať skupine chovancov, ktorí ukončili pobyt v detských domovoch po 18. roku života a sú bez domova. (Dom nádeje)

Cieľom domova je :

- Zriadiť resocializačný domov pre 15 tzv. perspektívnych bezdomovcov a chovancov z detských domovov prepustených po 18. roku života, zabezpečiť ubytovanie a stravovanie najviac na dobu troch rokov.
- Vytvoriť pracovné miesta vo vlastnej dielni pre nezamestnaných chovancov (zriadením dielne na výrobu úžitkových predmetov).
- Viest' chovancov k samostatnému občianskemu a rodinnému životu. (Dom nádeje)

2.2 Banskobystrický kraj

Tymián

Mesto Banská Bystrica nemalo do teraz inštitúciu, ktorej by zameranie činnosti zodpovedalo obsahovo požiadavkám mladých dospelých, ktorí sa po ukončení nariadenej ústavnej starostlivosti (NÚS) nemajú kde vrátiť. Program Centra Tymián zabezpečuje vyriešenie mechanizmu konkrétnej pomoci v oblasti bývania, poradenstva a sprevádzania mladých dospelých po ukončení NÚS až po úplné osamostatnenie. Poskytuje tu mladým dospelým možnosť ubytovania a nájdenia trvalého riešenia situácie po dobu 6 mesiacov s možnosťou predĺženia, prípadne skrátenia pobytu. Kapacita ubytovaných je 10 mladých dospelých na obdobie 6 mesiacov.

Okrem toho je ich snahou :

- robiť spočiatku s mladými dospelými návrhy riešenia životných situácií týkajúcich sa ich ďalšieho života,
- poskytovať im stanoviská a postoje odborníkov k ich návrhom riešenia a pomôcť im orientovať sa v nových podmienkach, v novom prostredí, v pravidlách a normách spoločenského života mimo DeD,
- poskytovať im stanoviská a postoje odborníkov k ich návrhom riešenia a pomôcť im orientovať sa v nových podmienkach, v novom prostredí, v pravidlách a normách spoločenského života mimo DeD,
- poskytovať informácie, materiály, možnosti nácviku zručností.

Ciele projektu:

- Poskytnúť mladým dospelým možnosť ubytovania a nájdenia trvalého riešenia situácie po dobu 6 mesiacov s možnosťou predĺženia, prípadne skrátenia pobytu.
- Pomoc v procese adaptácie na nové podmienky a na samostatný život mimo detského domova a vlastnej rodiny (pri hľadaní zamestnania, vytvorenie priestoru na možnosť prípravy stravy, pri zmysluplnej trávení voľného času).
- Sprevádzania v čase prekonávania sociálnych dôsledkov dlhodobého pôsobenia v zariadení DeD formou krátkodobej pomoci, poradenstva a starostlivosti

Cieľová skupina a skupiny profitujúce z projektu:

- Mladí dospelí po ukončení NÚS pochádzajúci z okresu Banská Bystrica s prioritou trvalého pobytu v Banskej Bystrici
- Mladí dospelí, ktorí vyrastali v detských domovoch nemajú rovnaké šance zvyšovať si svoju kvalifikáciu a zlepšovať niektoré zručnosti, v porovnaní s ich rovesníkmi žijúcimi v biologických rodinách, čo sa snažia riešiť týmto projektom. Po opustení detských domovov nemajú príslušníci tejto cieľovej skupiny žiadne zázemie a o to je ich štart do života ťažší a náročnejší, a tým sa zvyšuje riziko, že sa im nepodariť zaradiť sa do spoločnosti a upadnú do chudoby a bezvýhodiskovej situácie. (Tymián)

Domov na pol ceste Rázcestie

Bližšie informácie neboli poskytnuté.

Domov na pol ceste Križovatka

Bližšie informácie neboli poskytnuté.

DD a DSS Tornaľa

Poskytovanie sociálnej služby na určitý čas fyzickej osobe, ktorá nemá zabezpečené nevyhnutné podmienky na uspokojovanie základných životných potrieb a ktorá nemá zabezpečené ubytovanie po skončení poskytovania sociálnej služby v zariadení alebo po skončení pobytu v zariadení podľa osobitného predpisu, alebo po skončení starostlivosti v zariadení sociálnoprávnej ochrany detí a sociálnej kurately.

V domove na pol ceste sociálne služby poskytujú fyzickej osobe po dovŕšení plnoletosti na určitý čas , najdlhšie po dobu 3 rokov. Zmluva sa uzatvára na 1 kalendárny rok s možnosťou predĺženia , kapacita zariadenia je 18 miest na umiestnenie.

Domov na pol ceste pri DD a DSS v Tornaľi ponúka komplexné služby sociálnej a poradenskej činnosti ako aj zabezpečuje účasť na spoločenskom živote pre svojich klientov a integráciu do spoločenského prostredia prostredníctvom uplatnenia sa na trhu práce.

Zariadenie poskytuje:

- Ubytovanie na určitý čas
- Sociálne poradenstvo
- Pomoc pri uplatňovaní práv a právom chránených záujmov

Utvárajú podmienky na:

- Pracovná terapia
- Prípravu stravy, výdaj stravy alebo výdaj potravín
- Vykonávanie základnej osobnej hygieny
- Pranie, žehlenie a údržbu bielizne a šatstva
- Záujmová činnosť
- Odbornú činnosť zameranú na odstránenie alebo zmiernenie porúch psychického, osobnostného a sociálneho vývinu
- Sprostredkovanie zamestnania klientovi, sprostredkovanie pomoci pri získavaní vyššieho vzdelania, pomoc pri osamostatnení sa.

Podmienky prijatia do zariadenia:

- 1) Žiadosť o prijatie do zariadenia

- 2) Životopis
- 3) Čestné prehlásenie o tom, že klient momentálne nie je trestne stíhaný a nemá dlžoby
- 4) Odporúčací list zo zariadenia odkiaľ žiadateľ prichádza aj s podrobnou charakteristikou
- 5) Potvrdenie od obvodného lekára o zdravotnom stave a o bezinfekčnosti
- 6) Overená fotokópia o dosiahnutom vzdelaní
- 7) Výpis registra trestov nie starší ako tri mesiace
- 8) Potvrdenie o príjme (právoplatné rozhodnutie). (DD a DSS Tornala)

2.3 Košický kraj

Alžbetka n.o.

Sociálna služba bola zapísaná do registra poskytovateľov sociálnych služieb dňa 22. 11. 2011 v zmysle §12 Zákona č. 448/2008 na Košickom samosprávnom kraji pod č. 217/2011 - OSV.

Cieľ projektu:

Zabezpečenie starostlivosti klientom, ktorí po skončení ústavnej starostlivosti pokračujú v príprave na povolanie, prípadne začínajú vstupovať na trh práce. Táto sociálna služba sa bude vykonávať s humánnym a etickým prístupom ku klientom. V Domove na pol ceste chcú vytvoriť ovzdušie a pocit domova a súkromia, s rešpektovaním a dodržiavaním základných ľudských práv a slobôd. Kapacita zariadenia je 6 miest.

Cieľová skupina:

Mladí muži a ženy vo veku od 18 – 25 rokov.

Zariadenie poskytuje:

- 1) Bývanie - v samostatnej izbe s príslušenstvom a kuchynkou, so spoločnou obývačkou - v samostatnom jednoizbovom byte s príslušenstvom a kuchynkou
- 2) Sociálne poradenstvo
- 3) Pomoc pri uplatňovaní práv a právom chránených záujmov
- 4) Pracovnú terapiu
- 5) Duchovnú podporu

Zariadenie vytvára podmienky na:

- 1) Prípravu stravy – vybavená kuchynka sporákom, mikrovlnou, chladničkou a riadmi
- 2) Pranie, žehlenie a údržbu bielizne a šatstva – automatické práčky, sušiaci, žehličky a žehliaca doska
- 3) Činnosť – práca v kútikoch:
 - multimediálny s prístupom na internet
 - literárny
 - hobby klub s možnosťou stolnotenisových turnajov, šport a turistiku
 - kútik pre praktický život – práca s hlinou, keramickou vypaľovacou pecou
 - práca v kuchyni pri príprave jedál
 - kútik bibliografický

Zabezpečia účasť na kurzoch, školeniach, spoločných akciách jednotlivých zariadení neziskovej organizácie.

Projekt je zameraný na individuálne potreby a pozitívne špecifiká šiestich mladých dospelých, na rozvíjanie ich hodnôt a talentu, schopnosti, záujmy, motiváciu.

Cieľom projektu je vytvoriť podmienky a budovať nadstavbové zdroje pre ich osobnostný rozvoj. Vyrovnať ich šance uplatniť sa v otvorenej spoločnosti a zvládnuť finálnu etapu ich osamostatňovania.

Podmienky prijatia:

- 1) Vstupný pohovor zameraný na plány žiadateľa do budúcnosti
- 2) Doručenie žiadosti o prijatie, ktorej súčasťou je:
 - Čestné prehlásenie o tom, že klient nie je momentálne trestne stíhaný a nemá dlžoby;
 - Odporúčajúci list s charakteristikou zo zariadenia odkiaľ žiadateľ prichádza;
 - Potvrdenie o zdravotnom stave a dosiahnutom vzdelaní;
 - V prípade, že nie je študujúci alebo pracujúci, potvrdenie o tom, že žiadateľ si hľadá zamestnanie.

Prijatý uchádzač uhrádza za poskytovanie starostlivosti úhradu stanovenú v cenníku neziskovej organizácie Alžbetka. Doba pobytu v Domove na polceste je maximálne 3 roky. Zmluva sa s klientom uzatvára na 1 rok s možnosťou jej predĺženia. (Alžbetka n.o.)

Relevant n.o.

Nezisková organizácia vznikla 15.12.2006 a jej hlavným poslaním je prostredníctvom aktivít vytvárať prostredie, kde sa budú budovať a rozvíjať medzilidské vzťahy na základe

kresťanskej viery a princípov. Vytvárajú priestor pre aktivity s preventívnym zameraním pred nežiaducimi spoločenskými javmi, so snahou prispieť k pozitívnemu smerovaniu detí, dorastu a mládeže a vedú ich k vzťahu k spoločnosti a ochrane životného prostredia.

Na základe niekoľkoročnej spolupráce neformálnej skupiny dobrovoľníkov s Odborným učilišťom internátnym v Prakovciach a v súvislosti so situáciou, ktorá nastala, t.j. ukončenie poskytovania ústavnej starostlivosti z dôvodu dovŕšenia plnoletosti a ukončenia štúdia, vznikol projekt s názvom „Hniezdo“, podporený z grantového programu Hodina deťom. Tento projekt je zameraný na pomoc mladým dievčatám po skončení ústavnej starostlivosti, ktoré majú túžbu osamostatniť sa.

Jedná sa o zariadenie sociálnych služieb – Domov na pol ceste v štvorizbovom byte na sídlisku Sekčov v Prešove. Táto sociálna služba je zaregistrovaná ako Domov na pol ceste „Hniezdo“ v zmysle zákona NR SR 448/2008 Z. z. o sociálnych službách.

Cieľovou skupinou sú mladé dospelé ženy po skončení ústavnej starostlivosti.

Projekt Hniezdo má tri ciele:

- 1) praktická pomoc, príprava pre trh práce, nájdenie práce a pomoc pri riešení životných situácií
- 2) vytvorenie bezpečného bývania – ochrana pred asociálnymi skupinami
- 3) poskytovanie emocionálnej pomoci – lásky a záujmu, ktoré potrebujú.

Ich cieľom je naučiť klientky spolunažívaniu, deľby práce, aby vedeli fungovať spolu v jednom byte, striedať sa pri varení, nakupovaní, upratovaní, naučiť ich hospodáriť s peniazmi, šetriť si pre prípad núdze, nadobúdať praktické zručnosti a vedomosti, starať sa o domácnosť, upratovať byt, variť, naučiť ich napísať si životopis a žiadosť o zamestnanie, vyplniť dotazník a iné tlačivá, zvládnuť základy práce s PC a pod. To celé by sa dalo nazvať reintegračným programom do ktorého dievčatá vstupujú po príchode do zariadenia.

Cesta do hniezda

Hniezdo je bývanie, kde môže prísť každý – dievča, ktoré ukončilo (SŠ, OU) a ktorej skončila ústavná výchova. Jedinou podmienkou je, aby mohla a chcela pracovať. Výhodou je ak by mala prácu. Postup ako sa stať klientkou je nasledovný:

- Stačí ak si podáte žiadosť a oni Vám na ňu odpovedia do 30 dní. To či bude kladná alebo záporná odpoveď závisí od toho koľko miest majú práve obsadených. Výhodou podania si žiadosti je to, že budete pridaný do poradovníka a v prípade uvoľnenia sa Vás budú kontaktovať. (Relevant n.o.)

Dorka n.o.

DORKA - centrum pre obnovu rodiny charakterizuje svojim názvom zariadenie, ktoré pozostáva zo štyroch častí. Zariadenie núdzového bývania, domov na pol ceste a útulok boli otvorené 1.12.2007 po prvej etape rekonštrukcie budovy bývalej materskej škôlky.

Zriaďovateľom DORKA, n.o. je Nadácia DeD - Solidarita s deťmi z detských domovov a Spoločnosť priateľov detí z detských domovov Úsmev ako dar.

Účelom Domova na pol ceste, ktoré je súčasťou Centra pre obnovu rodiny, je poskytovanie sociálnej starostlivosti osobám, ktorým bola ukončená nariadená ústavná starostlivosť po dovŕšení plnoletosti alebo predĺžená ústavná starostlivosť z dôvodu prípravy na povolanie a nemajú zabezpečené bývanie. Kapacita Domova na pol ceste je 16 klientov.

Domov na pol ceste ponúka tieto komplexné služby sociálnej a poradenskej činnosti:

- ubytovanie s možnosťou samostatnej prípravy stravy
- pomoc pri osamostatnení sa klienta
- pomoc pri príprave jednoduchých jedál
- odbornú činnosť zameranú na odstránenie alebo zmiernenie porúch psychického vývinu, osobnostného vývinu a sociálneho vývinu
- sprostredkovanie zamestnania klientov
- sprostredkovanie pomoci pri znovuzaradení do školského procesu, resp. získaní vyššieho vzdelania
- duchovná činnosť (večerné modlitby, grécko-katolícke liturgie)
- podporná skupina mladých dospelých "Liga výnimočných" (psychosociálne cvičenia)
- skupina Napredovanie

Podmienky prijatia:

- 1) Vstupný pohovor zameraný na plány žiadateľa do budúcnosti
- 2) Doručenie žiadosti o prijatie, ktorej súčasťou je:
 - Čestné prehlásenie o tom, že klient nie je momentálne trestne stíhaný a nemá dlžoby
 - Odporúčajúci list s charakteristikou zo zariadenia odkiaľ žiadateľ prichádza
 - Potvrdenie o zdravotnom stave a dosiahnutom vzdelaní.

Prijatý uchádzač uhrádza za poskytovanie starostlivosti úhradu stanovenú vedením Dorky n.o. Doba pobytu v DVC je max. 3 roky . Zmluva sa uzatvára na 1 rok s možnosťou jej predĺženia. Ubytovanie pre klientov je zabezpečené v samostatných bytových jednotkách, s kuchyňou, s

postelou, kúpeľňou s toaletou. Každá bytová jednotka má vlastný sporák, chladničku a štandardné vnútorné vybavenie. (Dorka n.o.)

Rada pre poradenstvo v sociálnej práci

Trvanie: 2008 – 2010

Partneri: Nadácia pre deti Slovenska

Financovanie: Nadácia pre deti Slovenska, spolufinancovanie z Finančného mechanizmu Európskeho hospodárskeho priestoru, Nórskeho finančného mechanizmu a štátneho rozpočtu Slovenskej republiky

Projekt bol zameraný na pomoc najohrozenejšej skupine mladých ľudí – odchádzajúcim z detských domovov a implementovaný v troch regiónoch Slovenska tiež vďaka mestu Považská Bystrica a Detského domova Dobšiná.

Ciele projektu:

- 1) komplexné a systémové riešenie problému mladých dospelých na ich ceste z detského domova k úplnému osamostatneniu sa;
- 2) vytvorenie prechodného bývania, ktoré nebude len strechou nad hlavou, ale mladým ľuďom pomôže pripraviť sa na samostatný štart do života.

Cieľová skupina projektu:

- 1) mladí ľudia, ktorí odchádzajú z detských domovov a zo dňa na deň sa musia stať samostatnými a sebestačnými, zvyčajne bez nevyhnutných sociálnych väzieb, bez podpory rodiny a s nižším vzdelaním.

Aktivity projektu:

- 1) bývanie (prechodné ubytovanie a poradenstvo v oblasti bývania)
- 2) sprevádzanie (sociálne poradenstvo a terénna práca)
- 3) vzdelávanie (certifikované vzdelávanie, vzdelávanie v oblasti životných zručností a finančného manažmentu)
- 4) workshop (výmena skúseností – mladí dospelí, pracovníci a odborníci)
- 5) grantový program (získavanie implementačných partnerov)
- 6) tvorba partnerstiev (implementační, lokálni a strategickí partneri)
- 7) public relations

8) riadenie projektu. (Rada pre poradenstvo v sociálnej práci)

Domov pre mladých dospelých Dobšiná

Projekt sa konal v rokoch 2009 – 2010 kedy sa prvýkrát dostali do zariadenia prvý chovanci detského domova. Vo všeobecnosti ide o mladých ľudí, ktorí majú svoju biologickú rodinu, ale tá o nich dlhodobo neprejavuje záujem. Hlavným cieľom projektu bolo poskytnúť mladým ľuďom z detského domova možnosť overiť si svoje schopnosti v manažovaní vlastného života.

Aktivity projektu:

- 1) varenie
- 2) upratovanie
- 3) pranie a žehlenie
- 4) štúdium
- 5) voľný čas

Špecifické aktivity:

- 1) iniciačné stretnutia
- 2) pravidelné diagnostické stretnutia s psychológom
- 3) vzdelávanie v oblasti manažmentu osobných financií
- 4) rozvoj životných zručností
- 5) sprevádzanie
- 6) návštevy trhov ponúk práce
- 7) vytváranie partnerstiev
- 8) riadenie projektu. (DeD Dobšiná)

2.4 Prešovský kraj

Domov sociálnych služieb v Kalinove

V domove na pol ceste sa poskytuje sociálna služba na určitý čas fyzickej osobe, ktorá nemá zabezpečené nevyhnutné podmienky na uspokojovanie základných životných potrieb a ktorá nemá zabezpečené ubytovanie po skončení poskytovania sociálnej služby v zariadení, alebo po skončení starostlivosti v zariadení sociálnoprávnej ochrany detí a sociálnej kurately.

V domove na pol ceste sa:

1) poskytuje

- ubytovanie na určitý čas,
- sociálne poradenstvo,
- pomoc pri uplatňovaní práv a právom chránených záujmov,
- pracovná terapia,

2) utvárajú podmienky na

- prípravu stravy,
- vykonávanie základnej osobnej hygieny,
- pranie, žehlenie a údržbu bielizne a šatstva,
- záujmovú činnosť

Úhradu nákladov v domove na pol ceste určuje osobitný predpis VZN PSK č. 21/2010 o podmienkach poskytovania sociálnych služieb, určení sumy úhrady, spôsobe jej určenia a platenia a výkone opatrení sociálnoprávnej ochrany detí a sociálnej kurately v zariadeniach sociálnych služieb a v zariadeniach sociálnoprávnej ochrany detí a sociálnej kurately v zriaďovateľskej pôsobnosti Prešovského samosprávneho kraja, ktorého účinnosť nadobudol 1.1.2011. Kapacita zariadenia je 12 miest. (Domov sociálnych služieb v Kalinove)

Partneri pre sociálny rozvoj a pomoc

Domov na pol ceste D-partner v Prešove je zriadený občianskym združením Partneri pre sociálny rozvoj a pomoc podľa § 27 zákona NR SR č. 448/2008 Z. z. o sociálnych službách.

Domov na pol ceste je registrovanou sociálnou službou na sociálnom odbore Prešovského samosprávneho kraja, ktorý ju podporuje finančným príspevkom na prevádzku.

Poskytujú sociálne služby registrovaného domova na pol ceste D-partner pre mladých mužov a ženy po ukončení pobytu v detskom domove. Kapacita je 8 miest. Za jeden deň pobytu sa platí 1 €.

Zariadenie pomáha:

- 1) bývaním na samostatných izbách so spoločnou obývačkou s terasou a s voľným prístupom do zariadenia
- 2) sociálnym poradenstvom, ktorého súčasťou je cieľavedomá práca na vlastnom osamostatnení sa s dohľadom
- 3) pri uplatňovaní práv a právom chránených záujmov

4) pracovnou terapiou

Zariadenie má vytvorené podmienky na:

- 1) prípravu stravy – vybavená kuchynka sporákom, mikrovlnou, chladničkou a riadmi
- 2) vykonávanie základnej osobnej hygieny – samostatné hygienické zariadenia pre mužov a ženy
- 3) pranie, žehlenie a údržbu bielizne a šatstva – automatické práčky pre mužov a ženy, sušiaci, žehličky a žehliaca doska
- 4) záujmovú činnosť – kurzy, školenia, turistika, spoločné akcie, TV, DVD, PC a nonstop internet

Bývanie v byte

Poskytujeme sociálne služby v domove na pol ceste D-partner v 1-izbovom byte bytového domu. Bývanie je určené pre samostatnejších mladých mužov a ženy. Kapacita 2 miesta. Za jeden deň pobytu sa platí 2,70 €.

Pomôžeme :

- 1) s bývaním na dvojposteľovej izbe a s voľným prístupom do bytu
- 2) so sociálnym poradenstvom, ktorého súčasťou je cieľavedomá práca na získaní vlastného bývania
- 3) pri uplatňovaní práv a právom chránených záujmov

Majú vytvorené podmienky na:

- 1) prípravu stravy – vybavená kuchyňa sporákom a chladničkou
- 2) vykonávanie základnej osobnej hygieny – samostatné WC a kúpeľňa
- 3) pranie, žehlenie a údržbu bielizne a šatstva – automatická práčka, sušiaci a žehlička
- 4) záujmovú činnosť – spoločné akcie a DVD prehrávač. (Partneri pre sociálny rozvoj a pomoc)

Sv. Nikolaj n.o.

Domov na pol ceste sv. Nikolaja v Medzilaborciach zriadila Prešovská pravoslávna eparchia v Prešove – eparchiálna rada zriadila 1. decembra 2009. Cieľom zariadenia je poskytnutie pomoci mladým ľuďom, ktorí po ukončení ústavnej starostlivosti musia opustiť detské domovy.

Zariadenie poskytuje:

- Ubytovanie na určitý čas,

- Sociálne poradenstvo,
- Pomoc pri osamostatnení sa klienta,
- Pomoc pri sprostredkovaní zamestnania,
- Administratívnu pomoc,
- Sprostredkovanie pomoci pri získaní vyššieho vzdelania,
- Vyhľadávanie stáleho bývania,
- Pracovná terapia.

Klienti majú **vytvorené podmienky** na:

- Prípravu stravy,
Vykonávanie osobnej hygieny,
- Pranie, žehlenie, údržba bielizne a šatstva.

V priestoroch sú vytvorené podmienky aj pre záujmovú činnosť, kultúru, šport, rôzne spoločenské aktivity a duchovnú pomoc. Kapacita je 6 klientov. (Sv.Nikolaj n.o.)

Dom charitas

Poskytuje svoje služby od 1. 1. 2010 ako domov na pol ceste podľa §27 Zákona č. 448/2008 o sociálnych službách.

Domov na pol ceste je pre mužov a ženy od veku 18 do 62 rokov.

Zariadenie poskytuje:

- 1) možnosť ubytovania na určitý čas, formou celodennej prevádzky
- 2) sociálne poradenstvo,
- 3) pracovná terapia
- 4) možnosť celkovej hygienickej očisty a výmeny šatstva
- 5) príprava teplej stravy
- 6) možnosť prania a žehlenia osobných vecí
- 7) distribúcia časopisu Cesta
- 8) iniciovanie osobných rozhovorov terapeutmi pre riešenie nepriaznivej situácie klienta
- 9) spoluosporádanie s klientom
- 10) využívanie servisu služieb Sociálneho centra
- 11) zdravotný stav klienta nesmie ohroziť iných klientov
- 12) klient musí byť plne samostatný, čo sa týka mobility, vykonávania hygieny a zabezpečenia stravovania
- 13) udržiavanie pracovných návykov formou pracovnej terapie. (Dom charitas)

Dom sv. Faustíny

Dom svätej Faustíny je registrovaný ako domov na polceste podľa § 27 zákona č. 448/2008 Z. z. v platnom znení s celodennou prevádzkou, pobytovou formou a poskytuje komplexné sociálne služby. Pôsobnosť domu je pre celé územie Prešovského samosprávneho kraja.

Ich cieľom je integrácia klientiek do plnohodnotného života v spoločnosti.

Dom svätej Faustíny vznikol prestavbou rodinného domu v roku 2009 a v novembri bol zaregistrovaný na sociálnom odbore Prešovského samosprávneho kraja. Svoje služby začal ponúkať prvým klientkam od 1. 3. 2010.

Dom svätej Faustíny je domov na pol ceste pre ženy od veku 18 rokov.

Zariadenie poskytuje:

- 1) možnosť ubytovania na určitý čas, formou celodennej prevádzky
- 2) sociálne poradenstvo, pracovná terapia
- 3) možnosť celkovej hygienickej očisty a výmeny šatstva
- 4) príprava teplej stravy
- 5) možnosť prania a žehlenia osobných vecí
- 6) distribúcia časopisu Cesta
- 7) iniciovanie osobných rozhovorov terapeutkami pre riešenie nepriaznivej situácie klienta
- 8) spoluhospodárenie s klientom
- 9) využívanie servisu služieb Sociálneho centra Svidník
- 10) možnosť 1x týždenne stretnutia s kňazom priamo v zariadení.

Základne zásady pobytu

- 1) Trvalá a dôsledná abstinencia – zákaz požívania drog, hazardných hier.
- 2) Žiadna krádež v zariadení i mimo neho.
- 3) Žiadne násilné a agresívne konanie v zariadení i mimo neho /slovné a fyzické/.
- 4) Platby za služby vopred.
- 5) Účasť na pracovnej terapii.
- 6) Zákaz požičiavania peňazí a iného tovaru medzi klientkami.
- 7) Žiadne nevhodné, špekulatívne, manipulačné a vulgárne správanie sa.
- 8) Opustenie DsF a miesta pracovnej terapie len s vedomím terapeuta a personálu.

Platby za služby

- pri príjme do 50 € / mes. : 0,00 €/deň
- pri príjme od 50 do 175 € / mes. : 0,50 €/deň
- pri príjme od 175 do 325 € / mes. : 1,25 €/deň
- pri príjme nad 325 € / mes. : 2,00 €/deň. (Dom sv. Faustíny)

Stredisko evanjelickej DIAKONIE – „útulok Dom na polceste“

Zariadenie vo Veľkom Slavkove vykonáva svoju činnosť od roku 2000. Hlavným cieľom zariadenia je poskytovanie pomoci mladým mužom v rámci Prešovského samosprávneho kraja, ktorí po skončení ústavnej starostlivosti (po dovŕšení 18. veku života), musia opustiť detské domovy. (Stredisko evanjelickej diakonie)

2.5 Nitriansky kraj

Perla

Zariadenie sociálnych služieb Želiezovce, je rozpočtová organizácia napojená na rozpočet zriaďovateľa – Nitrianskeho samosprávneho kraja v Nitre. Finančný príspevok je v zmysle zákona č. 448/2008 Z. z. o sociálnych službách s o zmene a doplnení zákona č. 455/1991 Zb. o živnostenskom podnikaní (živnostenský zákon) v znení neskorších predpisov určený na občana podľa druhu služby a spôsobu poskytovania sociálnej služby.

Kapacita zariadenia je určená pre 35 prijímateľov sociálnej služby - z toho 26 žien a 9 mužov.

Zariadenie poskytuje nasledovné služby:

- 1) Odborné činnosti
 - Sociálna rehabilitácia
 - Ošetrovateľská starostlivosť v zariadení
 - Pracovná terapia
 - Pomoc pri výkone opatrovníckych práv a povinností
- 2) Obslužné činnosti
 - Stravovanie
 - Ubytovanie
 - Upratovanie
 - Pranie, žehlenie a údržba bielizne a ošatenia

- 3) Ďalšie činnosti
- Úschova cenných vecí
 - Záujmová činnosť
 - Osobné vybavenie. (Perla)

2.6 Trenčiansky kraj

Provital

Je neštátne účelové zariadenie, ktoré poskytuje sociálnu pomoc a sociálne služby v oblasti resocializácie a rehabilitácie osôb závislých na drogách rôzneho druhu. Od svojho vzniku v roku 1997 poskytuje najmä sociálne služby v oblasti sociálnej práce resocializačnej a sociálneho poradenstva. Zameriava sa na odstraňovanie, alebo minimalizovanie dlhodobo pretrvávajúcich krízových životných situácií. Cieľom tohto pôsobenia je integrácia klientov do prirodzeného alebo náhradného sociálneho prostredia.

Vedenie o. z. Provital pracovalo počas r. 2010 na otvorení domova na pol ceste podľa §12 ods.1 písm. a) bod 3. a § 27 zákona č. 448/2008 Z. z, ktoré bolo zaregistrované 7.10.2010 a slávnostne uvedené do prevádzky. (Provital)

Drahuška a my

Drahuškovo pre zmysluplný život, je projektom pre mladých dospelých prichádzajúcich z detských domovov do domova na polceste v Drahuškove. Mladí dospelí sú v Drahuškove zamestnaní ako pomocní terapeuti a je im poskytnuté ubytovanie a strava. Každý z nich si však prináša rôzne zranenia a prekážky, ktoré im bránia v plnom rozvoji svojho potenciálu a uplatnení na voľnom trhu práce. Pre úspešný a samostatný život sú nevyhnutné aj ďalšie sociálne zručnosti. Patrí medzi ne najmä manažment osobných financií, sociálne zručnosti pre udržanie pracovného miesta, schopnosť adekvátnej komunikácie s úradmi a zamestnávateľom. Projekt prináša vyladenie všetkých oblastí, ktoré majú priamy súvis a dopad na zmysluplný život, ktorý chce žiť každý z mladých dospelých. Zapojenie mladých dospelých absolventov detských domovov začalo ako doplnková aktivita k primárnej, ktorou je starostlivosť o dospelých ľudí s autizmom. V komunitnom centre Drahuškovo, našlo miesto pre zmysluplný život 10 dospelých ľudí s autizmom a príbuznými postihnutými. Pri koncipovaní projektu hľadali riešenie ako naozaj zmysluplne zapojiť ďalšiu cieľovú skupinu, ktorá bude môcť reálne pracovať s dospelými ľuďmi s autizmom. Pri

realizácii projektu boli identifikované ohrozenia, ktoré chceli riešiť projektom Drahuškovo pre zmysluplný život. Zistili, že mladí dospelí potrebujú viac starostlivosti, potrebujú sprevádzanie, ktoré zahŕňa supervíziu aj sociálne poradenstvo. Potrebujú pre úspešný život rozvoj životných zručností aj manažment osobných financií. Pre ich budúci samostatný život potrebujú aj rozvoj v oblasti ďalšieho vzdelávania, aby získali konkurenčnú výhodu na trhu práce. V Drahuškove začala ich cesta a chcú, aby pokračovala k samostatnému životu. (Drahuškovo a my)

2.7 Trnavský kraj

Progress

Domov na pol ceste je vytvorený pre absolventov Resocializačného strediska pre mužov Restart, Detského domova Compass alebo iných resocializačných stredísk alebo detských domovov, ktorí sa potrebujú zamestnať a ešte nemajú vytvorené potrebné sociálne zázemie.

Kapacita zariadenia je 6 klientov.

V Domove na pol ceste sa poskytuje obyvateľom:

- Ubytovanie,
- Sociálne poradenstvo,
- Pomoc pri uplatňovaní práv a právom chránených záujmov,
- Pracovná terapia,

Utvárajú sa podmienky na:

- Prípravu stravy, výdaj stravy alebo výdaj potravín
- Vykonávanie základnej osobnej hygieny
- Pranie, žehlenie a údržbu bielizne a šatstva
- Záujmovú činnosť
- Možnosť zúčastňovať sa na rôznych projektoch organizovaných neziskovou organizáciou Teen Challenge Slovakia. (Progress)

3 MIMOVĽÁDNE ORGANIZÁCIE

Mimovládne organizácie sú organizácie s právnou subjektivitou, vytvorené súkromnými osobami, ktoré sa nepodieľajú na vláde a nemajú tam ani zastúpenie. Môžu mať rôznu formu a na Slovensku je to najčastejšie občianske združenie, nadácia alebo nezisková organizácia.

3.1 Úsmev ako dar

Je najstaršou a najväčšou dobrovoľníckou mimovládnu organizáciou pre podporu detí žijúcich v detských domovoch. Občiansky združením s celoslovenskou pôsobnosťou, registrovanú Ministerstvom vnútra SR.

Poslanie organizácie

Počas svojej existencie prešla Spoločnosť procesom vyzrievania cieľov, foriem činností, aktivít, štruktúry i ľudských zdrojov. Aj preto vznikla snaha dať deťom v nariadenej ústavnej starostlivosti a ohrozeným deťom šancu prežiť dôstojný a plnohodnotný život. Chceme im vytvoriť bezpečné a trvalé prostredie ľudského zázemia a lásky. Pomáhame im pripraviť sa na samostatný život.

Špeciálnu pozornosť venujeme vyhľadávaniu náhradných rodičov. Tým poskytujeme kvalifikované a odborné poradenstvo a sprevádzame ich prostredníctvom nášho unikátneho celoživotného Programu PRIDE.

Chceme ísť cestou spájania a spolupráce so zainteresovanými, ktorí majú záujem pomáhať deťom z detských domovov, náhradným rodinám a rodinám v kríze. Je preto potrebné robiť systémové kroky, aby sme spoločne mohli naplňať víziu.

SOS Program

Spoločnosti Úsmev ako dar je zameraný na poradenstvo, konkrétnu pomoc a adaptáciu mladých dospelých, ktorí opúšťajú detské domovy po dosiahnutí veku dospelosti.

Je nesmierne dôležité získať si ich dôveru a zaobchádzať s nimi dôstojne a s úctou. Mnohí majú za sebou rôzne životné skúsenosti, sú zraniteľní a potrebujú nielen psychickú, ale často i zdravotnú a materiálnu pomoc. Miera úspechu ich pomoci je závislá od toho, ako veľmi je tento mladý človek ochotný riešiť svoju životnú situáciu.

Formy poskytovanej konkrétnej pomoci:

- Hľadanie a ponuka bývania (podľa solventnosti a potreby klientov)
- Vybavovanie úradných dokladov
- Vyhľadávanie pracovných ponúk

- Ponuka pracovných miest v konkrétnych firmách, s ktorými majú vybudované vzťahy
- Sprostredkovanie zdravotného vyšetrenia
- Pomoc slobodným matkám v núdzi
- Sprostredkovanie pomoci pri ukončení vzdelania
- Pomoc pri vybavovaní sociálnej podpory a individuálnych dôchodkov. (Úsmev ako dar)

3.2 Nadácia pre deti Slovenska

Nadácia pre deti Slovenska je jedna z najväčších mimovládnych neziskových organizácií s celoslovenskou pôsobnosťou so zameraním na pomoc deťom a mladým ľuďom, ktorí sa ocitnú v najrôznejších životných situáciách. Nadácia im spolu s partnermi poskytuje pomoc, podporuje ich mnohostranný rozvoj, posilňuje participáciu detí na rozhodovaní a rešpektuje ich ako rovnocenných partnerov. Veľký dôraz kladie aj na podporu preventívnej práce pri predchádzaní problémov a systematické vzdelávanie dospelých, ktorí sa venujú deťom.

V roku 2008 začali uskutočňovať pilotný projekt **DOMOV** – najdôležitejšie miesto na zemi, zameraný na pomoc najohrozenejšej skupine mladých ľudí – odchádzajúcim z detských domovov.

Na projekte spolupracovali s Nadáciou pre deti Slovenska, občianske združenie Úsmev ako dar a Asociácia Susan Kovalikovej. Projekt bol financovaný z Finančného mechanizmu Európskeho hospodárskeho priestoru, Nórskeho finančného mechanizmu a štátneho rozpočtu Slovenskej republiky – Fondu pre MVO na podporu sociálnej inklúzie na Slovensku, ktorý spravuje nadácia SOCIA. Projekt podporila aj spoločnosť Citi. Projekt bol implementovaný v troch regiónoch Slovenska, prostredníctvom mimovládnej organizácie Rada pre poradenstvo v sociálnej práci Košice, mesta Považská Bystrica a Detského domova Dobšiná.

V roku 2010 sa vďaka silnému strategickému partnerovi, spoločnosti Samsung Electronics Slovakia zahájili implementáciu projektu Domov II, ktorý ideovo nadväzuje na pilotný model a zároveň reflektuje na získané poznatky a skúsenosti z jeho realizácie. V minulosti realizovali projekt prostredníctvom implementačných partnerov Rada pre poradenstvo v sociálnej práci Košice, Drahuška a my, Detský domov Pečeňady, Detský domov Dunajská Streda a Domovské vzdelávacie centrum Dunajská Lužná. Do projektu bolo zapojených 43 mladých dospelých.

Cieľová skupina projektu:

- mladí ľudia, ktorí odchádzajú z detských domovov a zo dňa na deň sa musia stať samostatnými a sebestačnými, zvyčajne bez nevyhnutných sociálnych väzieb, bez podpory rodiny a s nižším vzdelaním.

Aktivity projektu:

- bývanie (prechodné ubytovanie a poradenstvo v oblasti bývania);
- sprevádzanie (sociálne poradenstvo a terénna práca);
- vzdelávanie (certifikované vzdelávanie, vzdelávanie v oblasti životných zručností a finančného manažmentu);
- workshop (výmena skúseností – mladí dospelí, pracovníci a odborníci);
- grantový program (získavanie implementačných partnerov);
- tvorba partnerstiev (implementační, lokálni a strategickí partneri);
- public relations;
- riadenie projektu.

Hodina deťom

Základnou myšlienkou verejnej zbierky Hodina deťom je spájať všetkých ľudí, teda oslovovať nielen jednotlivcov, ale aj organizácie, spoločnosti a médiá, aby sa či už finančným, alebo nefinančným spôsobom zapojili do Hodiny deťom. Snažia sa vytvárať celoročné a ľahko dostupné formy prispievania pre všetkých. Finančné príspevky zo zbierky transparentne a efektívne na pravidelnej ročnej báze rozdeľujú cez Fond Hodina deťom v grantovom programe Hodina deťom. S dôrazom na priamu pomoc podporujú organizácie a ich kvalitné a rôznorodé projekty zamerané na pomoc a rozvoj detí a mládeže vo všetkých regiónoch Slovenska. Snažia sa naplňať všetky potreby detí a podporovať čo najviac zmysluplných projektov, ktorých každým rokom pribúda.

Hlavné ciele

- 1) Identifikovať potreby detí a mladých ľudí na Slovensku a vytvárať priestor pre pravidelnú prácu s nimi a podporovať ich mnohostranný rozvoj
- 2) Zbierať finančné prostriedky na podporu detí a mladých ľudí na Slovensku
- 3) Poskytovať finančnú a konzultačnú podporu organizáciám, ktoré zvyšujú kvalitu života detí a mladých ľudí na Slovensku
- 4) Podporovať a rozvíjať tradíciu darcovstva a dobrovoľníctva
- 5) Podporovať vzájomnú spoluprácu s podporovateľmi, spolupracovníkmi a médiami
- 6) Upriamiť pozornosť verejnosti na problematiku detí a mladých ľudí

7) Vytvárať ľahko dostupný pre všetkých, transparentný a efektívny spôsob zbierania a prerozdelenia finančných prostriedkov a otvorenú priateľskú komunikáciu

Hugo je nielen maskot Hodiny deťom, ktorého nájdete na nálepke či plagáte. Je to predovšetkým veselý a múdry šašo, ktorý citlivo načúva boliestkam a snom detí, aby im bol dobrým priateľom a pomocníkom. (Nadácia pre deti Slovenska)

3.3 Intenda – nadácia pre mladých

Zmyslom programov Nadácie Intenda je ambícia prispieť k vytváraniu podmienok k tomu, aby sa mladí ľudia stali rešpektovanou súčasťou spoločnosti / komunity. Aby mali dostatok priestoru na slobodný prejav - vlastnú iniciatívu, angažovanosť, nápad, možnosť vyjadriť svoj názor, aby cítili dostatok dôvery vo svoje schopnosti a ochoty byť svojím okolím vnímaní bez predsudkov. Rovnako sa snažia o to, aby mali zabezpečené svoje základné potreby, najmä v prostredí, ktoré takéto garancie nie vždy poskytuje. (Intenda)

3.4 Nadácia Poštovej banky

Nadáciu Poštovej banky založili spoločnosti ISTROKAPITAL, Poštová banka a Prvá Penzijná v roku 2007 s cieľom podporovať deti a mladých ľudí z detských domovov a sociálne slabších rodín, ktoré sa venujú vodným športom. Nadácia má celoslovenskú pôsobnosť. V súčasnosti podporuje aj projekty zamerané na vzdelávanie, ochranu zdravia a sociálnu pomoc.

Základným poslaním NADÁCIE POŠTOVEJ BANKY je dať šancu:

- športovo nadaným deťom rozvíjať svoj talent aj napriek nedostatočnému materiálnemu zázemiu
 - mladým ľuďom, ktorí vyrastali v sociálne slabších rodinách a detských domovoch, preklenúť prvé problémy na prahu dospelosti a plnohodnotne sa začleniť do spoločnosti
 - zdravotne postihnutým prekonať ťažkosti a prispieť ku kvalite ich života
 - šikovným študentom vyniknúť a vzbudiť v nich túžbu pracovať na sebe a byť.
- (Poštová banka)

3.5 Alexu – združenie na pomoc deťom a prírode

Projekt "Vytvorenie **DOMOVÁCKEHO INTEGRAČNÉHO SYSTÉMU** a pilotného integračného centra, ako prostriedku umiestňovania znevýhodnených skupín na trhu práce a

nástroja v boji proti všetkým formám diskriminácie a nerovnostiam na trhu práce" (ďalej DIS).

DIS je komplex systémových aktivít - **tréningových, poradenských a motivačných programov pre mladistvých v zariadeniach s nariadenou ústavou výchovou** (ďalej ZNUV) a odchovancov týchto zariadení, konkrétne a špecificky zameraných na identifikované najčastejšie a najfrekvencovanejšie problémy vedúce k neschopnosti stať sa samostatným a plnohodnotným pracujúcim a integrovanou osobnosťou vo svete práce. Je to program vysoko špecifický pre cieľovú skupinu vytvorený z identifikovaných najrizikovejších oblastí zabraňujúcich efektívnemu včleneniu do sveta práce. Projekt DIS sa bude aplikovať vo všetkých zariadeniach, kde sa nachádza cieľová skupina preventívne a v integračnom centre cielene. Úlohou projektu DIS je zabezpečiť plynulé začlenenie znevýhodnenej skupiny na trhu práce, čo je základný predpoklad začlenenia sa do riadneho občianskeho života.

Odrazovým mostíkom k našej dnešnej činnosti bolo vypracovanie projektu „Domovácky integračný systém“ (DIS) začiatkom roka 2004. Namiesto cieľovej skupiny detí v detských domovoch sa zamerali na cieľovú skupinu mladých dospelých – mládež, ktorá po dovŕšení veku 18 rokov odchádza zo zariadenia. Nevedia si nájsť prácu a často prichádzajú o strechu nad hlavou. K rodičom, ktorí sa o nich nestarali, sa vrátiť nechcú a v mnohých prípadoch ani nemôžu.

V projekte DIS riešia problém týkajúci sa ich pripravenosti na reálny život a uplatnenie sa na trhu práce. V rámci projektu DIS vznikla Pracovná agentúra. Jej úlohou nie je len vyhľadávať zamestnanie, ale aj ubytovanie pre mladých dospelých.

Hlavný cieľ projektu DIS

Hlavným cieľom je v súlade s dokumentmi MPSVR SR, 27. Valným zhromaždením OSN o deťoch, Koncepciou sociálno-právnej ochrany a náhradnej výchovy, Koncepciou prevencie sociálno-patologických javov a resocializácie detí vytvorenie DIS a zriadenie Integračného centra s celoslovenskou pôsobnosťou, ktorého cieľom bude implementovať systémové zmeny v posilnení adekvátnej sociálno-psychologickej prípravy chovancov a odchovancov detských domovov, reedukačných detských domovov, ZŠI, OUI. Inovatívne riešenia budú zamerané na intervenciu do samostatného života odchovancov rôznych typov ZNUV a výrazne lepšiu integráciu do sveta práce, s cieľom zníženia úrovne dlhodobej nezamestnanosti u tejto významne znevýhodnenej skupiny mladých ľudí (hlavne rómskej minority). (Alexu)

4 VYMEDZENIE VÝSKUMNÝCH PROBLÉMOV

V tejto kapitole si vymedzíme ciele, a hypotézy, podľa ktorých budeme náš výskum realizovať.

4.1 Cieľ, predmet a úlohy výskumu

Cieľom výskumu bolo prostredníctvom dotazníka zistiť v zariadeniach na území SR, ktoré sa mladým dospelým venujú aká je ich vyťaženosť. Dotazník sa rozposielal do jednotlivých zariadení na základe vopred dohodnutého telefonického kontaktu. Dotazníky boli posielané koncom februára – začiatkom mesiaca marec. Naspäť sa vrátili koncom marca. Chceli sme zistiť a vyhodnotiť ich spoločenské uplatnenie na trhu práce, či majú zabezpečené podmienky bývania, či sú aj napriek tomu že vyrastali v detskom domove v kontakte so svojou rodinou, ako si predstavujú svoj odchod zo zariadenia, či majú pocit že ich spoločnosť diskriminuje a pod.

Predmetom skúmania je zistiť u mladých dospelých ich pripravenosť na vstup do života po odchode z detského domova. Má za cieľ zistiť či sú dostatočne pripravený a či by sa sami vedeli o seba postarať, keby museli opustiť bránu domova na pol ceste.

Úlohou výskumu je pomocou dotazníka zistiť u vybraných respondentov či sa uvedené hypotézy potvrdili alebo nepotvrdili. Dotazníky sú anonymné a otázky sú kladené primerane sociálnej pripravenosti mladých dospelých. Úlohou výskumu je zistiť či im nejakým spôsobom pomáha spoločnosť pri uplatňovaní na trhu práce.

4.2 Stanovenie hypotéz

H1:

Predpokladáme, že viac ako 50% mladých dospelých ma problém si nájsť prácu.

H2:

Predpokladáme, že viac chlapcov ako dievčat je zamestnaných.

H3:

Predpokladáme, že viac dievčat ako chlapcov sa stretlo s diskrimináciou.

4.3 Charakteristika výskumnej vzorky

Výskum bol uskutočňovaný v mesiacoch február a marec. Na základe telefonického kontaktu boli do jednotlivých zariadení rozposlané dotazníky. Výskumu sa zúčastnili respondenti

z jednotlivých zariadení domova na pol ceste na území SR. Oslovené boli všetky zariadenia uvedené v diplomovej práci. Niektoré zariadenia boli ochotné spolupracovať na vyplnení dotazníkov so svojimi klientmi. Stretli sme sa aj negatívnymi reakciami, na základe toho, že niektoré zariadenia majú zlé skúsenosti so študentmi VŠ. Na začiatku výskumu sme si vyhládli zariadenia, do ktorých sme posielali dotazníky. Tie sme posielali až po vopred dohodnutom telefonickom kontakte. Dotazníky sa postupne vracali.

4.4 Metódy výskumu

Na zmapovanie mladých dospelých v jednotlivých zariadeniach na území SR sme použili výskum. Výskum sme realizovali pomocou metódy dotazníka. Výskum sme realizovali v mesiaci február a marec 2012. Výskumná časť prebiehala u mladých dospelých v jednotlivých zariadeniach domova na pol ceste.

Dotazník je metóda, na základe ktorej môžeme od jednotlivých respondentov získať poznatky a informácie o vybranej skupine osôb jednotlivého výskumu.

Dotazník patrí k metódam na získanie spätnej väzby od účastníkov akéhokoľvek procesu. Je určený pre hromadné získavanie údajov a ich štatistické spracovanie. Takto je možné zachytiť názory a informácie o mladých dospelých po odchode z detského domova.

Formulácia položiek dotazníka a typy odpovedí:

- Dotazník je anonymný a tvorí 15 jednoduchých a presne stanovených otázok.
- Pri navrhovaní sledujeme vzťah k jednotlivým otázkam výskumného cieľa.
- Otázky sú formulované jasne a konkrétne
- Otázky sú formulované tak aby respondenti všetci rovnako chápali v rovnakom význame
- Otázky vo výskume sme zvolili štandardné to znamená, že niektoré otázky sú uzavreté, polouzavreté a otvorené.
- Otázky ponúkajú respondentovi výber z viacerých možností, ale môže vyjadriť svoj vlastný názor.
- Skúmaná osoba odpovedá v dotazníku tak, že zakrúžkuje alebo má možnosť vyjadriť v otázke svoj vlastný názor.
- Prvými otázkami sme zisťovali u respondentov: pohlavie, vek a ukončené vzdelanie.
- Nasledujúce otázky sa týkali zamestnania, bývania, rodinných vzťahoch, diskriminácie, a život po odchode zo zariadenia.

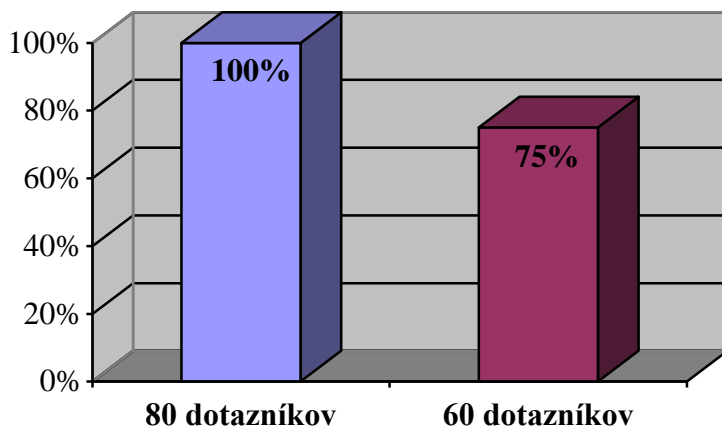
5 VÝSLEDKY VÝSKUMU

Nášho výskumu sa zúčastnili klienti jednotlivých zariadení domova na pol ceste. Bolo rozposlaných 80 dotazníkov, čo predstavuje pre nás 100%. Správne zodpovedaných a vyhodnotených bolo 60 dotazníkov, čo predstavuje pre nás 75%.

Tabuľka č.1 Celkový počet respondentov

80 dotazníkov	100%
60 dotazníkov	75%

Graf č.1 Celkový počet respondentov



Otázka č.1 Pohlavie

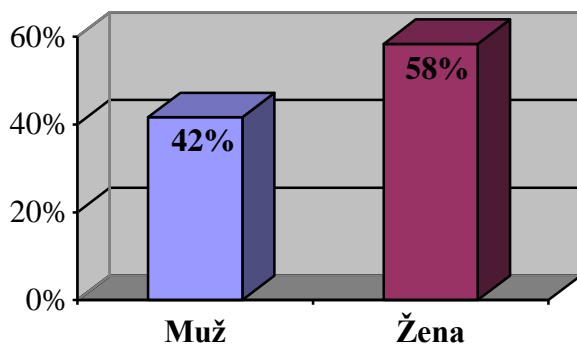
Tabuľka č.2 Pohlavie

	Počet	%
Muž	25	42
Žena	35	58

Výskumu sa zúčastnilo a správne vyhodnotených dotazníkov bolo 60. Mužov bolo 25 čo je 42%, a žien bolo 35 čo je 58%. V tabuľke je uvedený presný počet respondentov podľa

pohlavia. Graf vyjadruje počet zvolených respondentov podľa pohlavia a počtu percent. Z toho vyplýva, že v našich zariadeniach sa nachádza momentálne viac dievčat ako chlapcov.

Graf č.2 Pohlavie



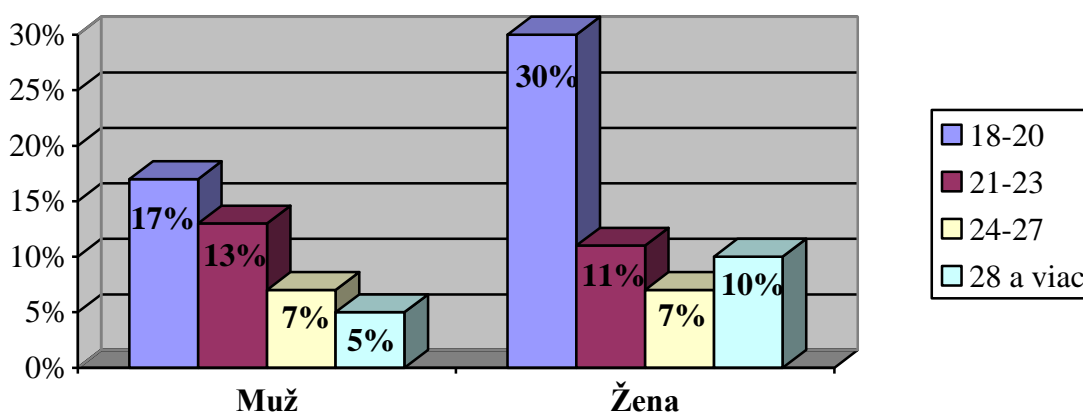
Otázka č.2 Vek

Tabuľka č.3 Vek

Vek	18-20	21-23	24-27	28 a viac
Muž	10 (17%)	8 (13%)	4 (7%)	3 (5%)
Žena	18 (30%)	7 (11%)	4 (7%)	6 (10%)

V druhej otázke sme sa zamerali na vek respondentov. Na výber mali zo 4 možností, čo je vyjadrené v tabuľke č.3. Najviac respondentov u mužov bolo v kategórii 18-20 a taktiež aj u žien, no najmenej u chlapcov bola veková kategória 28 a viac. U žien je to veková kategória 24 – 27. V nasledujúcom grafe sme si porovnali mužov a ženy podľa veku.

Graf č.3 Vek



Otázka č.3 Akú školu máš ukončenú

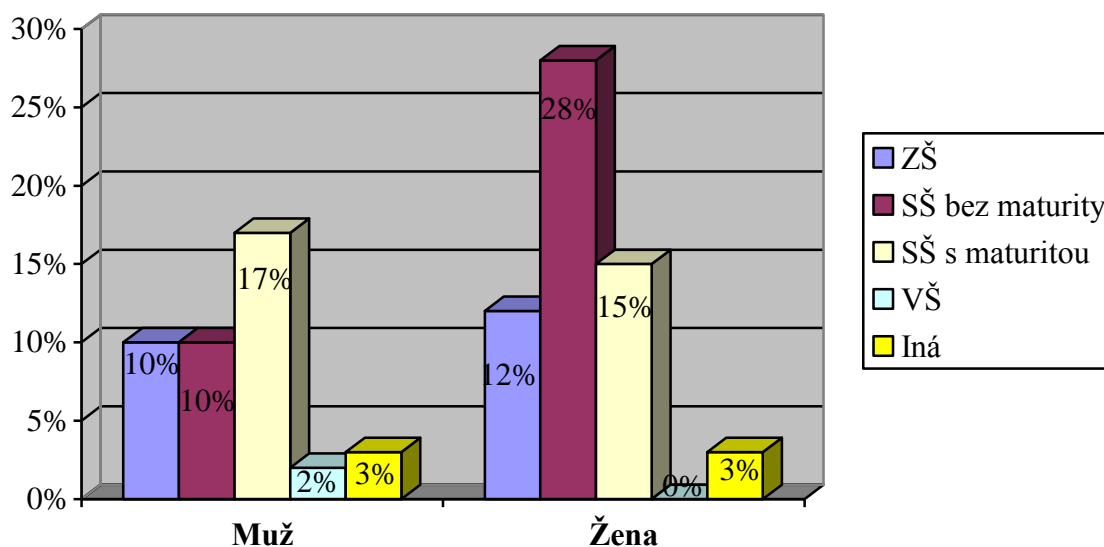
Tabuľka č.4 Akú školu máš ukončenú

Vzdelanie	Muži	Ženy
Základná škola	6 (10%)	7 (12%)
Stredná odborná škola bez maturity	6 (10%)	17 (28%)
Stredná odborná škola s maturitou	10 (17%)	9 (15%)
Vysoká škola	1 (2%)	0 (0%)
Iná	2 (3%)	2 (3%)

V tejto otázke sme sa venovali ukončenému vzdelaniu respondentov. U mužov prevláda Stredná odborná škola s maturitou, ktorú má ukončenú až 10 respondentov, čo je 17%. U žien je to práve naopak Stredná odborná škola bez maturity, ktorú označilo až 17 respondentov, čo je okolo 28% opýtaných respondentov. Muži a ženy označilo aj inú školu ktorú navštevujú a to je Stredná internátna škola Snina, kde sa rovnako vyjadrili 4 respondenti – 2 muži a 2

ženy, čo je spolu okolo 6% opýtaných. Graf nám porovnáva oba pohlavia podľa vzdelania, kde prevláda Stredná škola bez maturity s 28% a najmenej mladých dospelých študuje na VŠ čo je len okolo 2% opýtaných aj to u mužov.

Graf č.4 Vzdelanie



Otázka č.4 Si zamestnaný/á. Podiel'aš sa aktívne na hľadani práce?

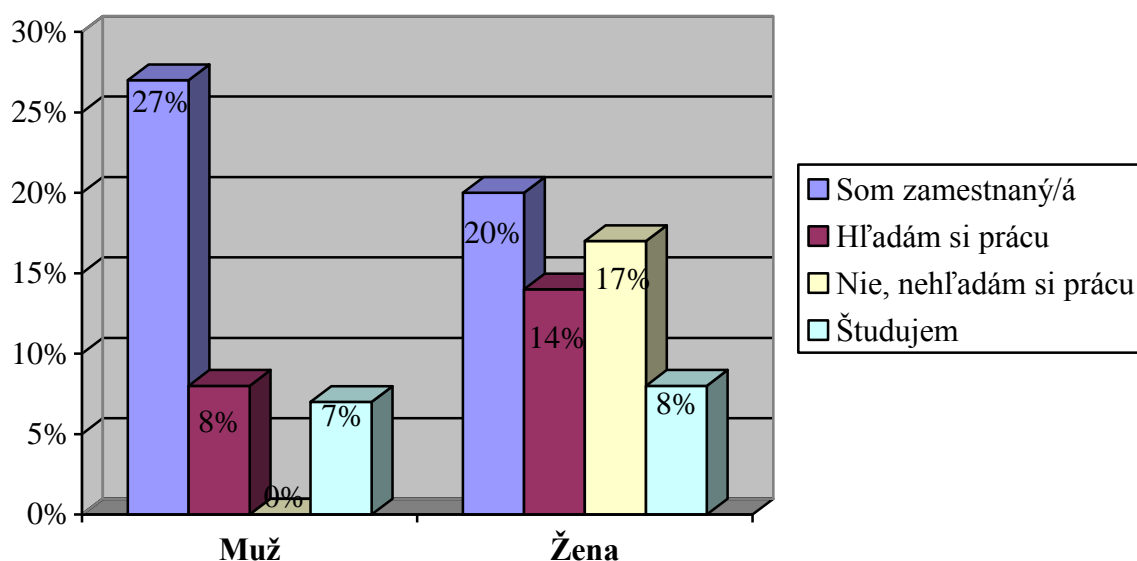
Tabuľka č.5 Si zamestnaný/á. Podiel'aš sa aktívne na hľadani práce

	Muž	Žena
Som zamestnaný/á	16 (27%)	12 (20%)
Hľadám si prácu		
Sám	2 (3%)	4 (7%)
Pomáha mi pri tom niekto	3 (5%)	4 (7%)
Nie, nehľadám si prácu	0 (0%)	10 (17%)
Študujem	4 (7%)	5 (8%)

V tejto otázke sme sa zamerali na zistenie u respondentov či sú zamestnaný, alebo si zamestnanie hľadajú poprípade či pokračujú v štúdiu aj naďalej. U mužov prevláda zamestnanie, kedy už pracujú, čo sa k tejto otázke vyjadrilo 16 respondentov čo je asi 27%.

Sami si hľadajú prácu 2 respondenti a s pomocou tretej osoby sú to 3 klienti. Ďalej v štúdiu pokračujú 4 klienti. U žien je zamestnaných 12 klientov čo predstavuje okolo 20%. Sami si hľadajú prácu 4 klientky a taktiež 4 klientky potrebujú pomoc tretej osoby pri hľadaní práce. Dokonca 10 klientov sa vyjadrilo k tomu, že si prácu ani nahľadajú. Ďalej v štúdiu pokračuje 5 klientiek čo je asi 8% z opýtaných, ktoré sa pripravujú na svoje povolanie. Graf nám porovnáva tabuľku č. 5, kde to máme pekne zobrazené.

Graf č.5 Zamestnanie



Otázka č.5 V akej oblasti by si chcel/a pracovať alebo už pracuješ?

Tabuľka č.6a) Žena

Pekárka	1 (2%)
Triedenie ovocia	2 (3%)
Upratovačka	4 (7%)
Chyžná	7 (12%)
Dôchodkyňa	2 (3%)
Veterinárstvo	1 (2%)
Kadernička	3 (5%)

Tabuľka č.6b) Muž

Stolár	2 (3%)
Kuchár/čaušník	3 (5%)
Predavač	1 (2%)
Murár	6 (10%)
Skladník	8 (13%)
Automechanik	3 (5%)

Vodička	1 (2%)
Kozmetička	2 (3%)
Obuvníctvo	1 (2%)
Kuchár/čaišník	10 (17%)
Cukrárka	1 (2%)

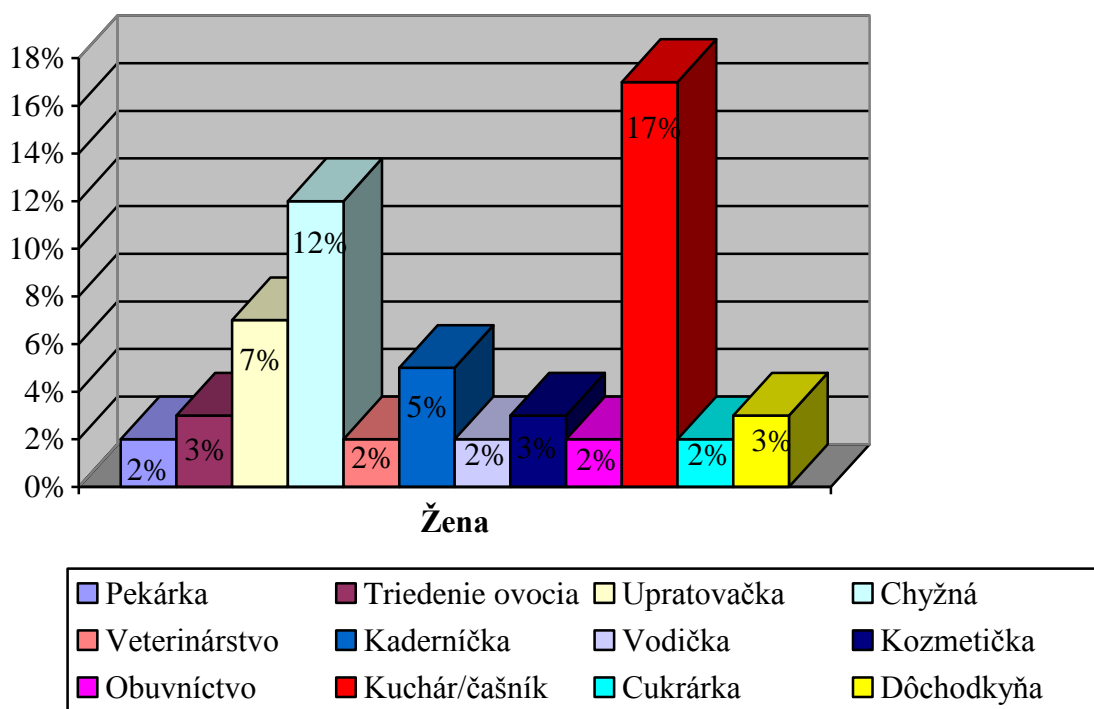
Zdravotnícky asistent	1 (2%)
Obchodný zástupca	1 (2%)

V tabuľke č. 6a) máme najčastejšie zamestnania, ktoré vo svojich dotazníkoch zaškrtili dievčatá. U dievčat prevláda zamestnanie kuchár/čaišník kde odpovedalo až 10 respondentov, čo je asi 17%. Najmenej u nich prevládajú tieto zamestnania a to sú: cukrárka, obuvníctvo, vodička, veterinárstvo a pekárka. K tomu sa dve ženy vyjadrili, že zamestnanie nemajú, lebo sú na invalidnom dôchodku.

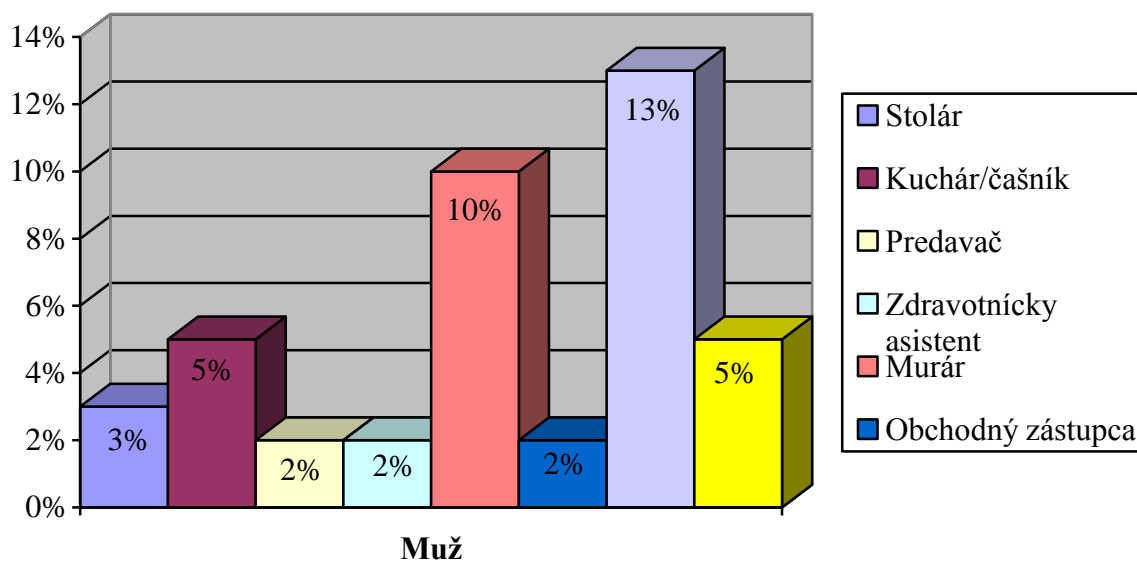
V tabuľke č. 6b) máme najčastejšie prevládajúce zamestnania mužov. Najviac mužov pracuje ako skladník čo potvrdilo 8 respondentov, čo je asi 13% opýtaných. Najmenej u nich prevládajú tieto zamestnania ku ktorým sa vyjadrili po 1 respondentovi a sú to: predavač, zdravotnícky asistent, obchodný zástupca.

Jednotlivé grafy porovnávajú tabuľky podľa pohlavia respondentov, kde máme percentuálne zastúpenie zamestnania.

Graf č.6 a) Žena



Graf č.6 b) Muž



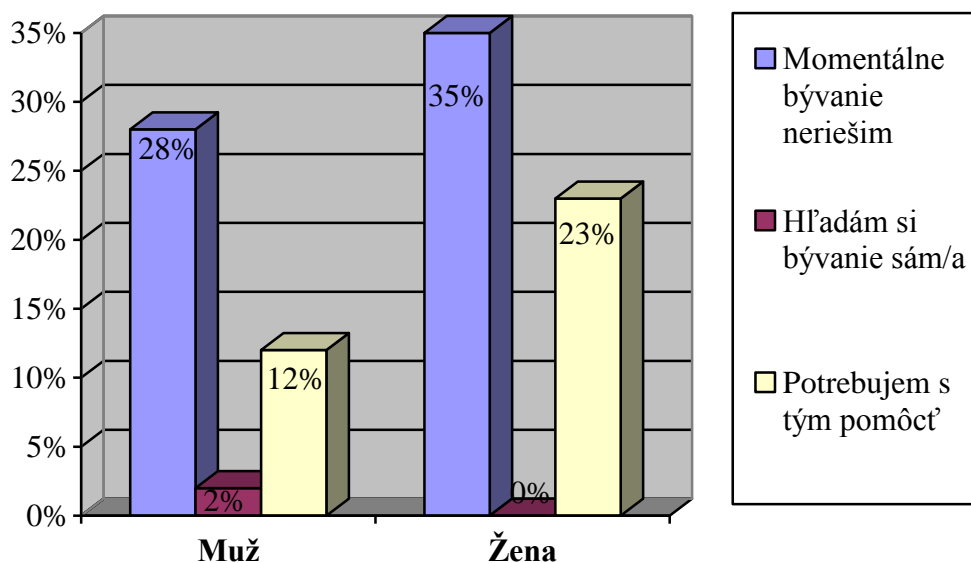
Otázka č.6 Máš zabezpečené bývanie alebo si bývanie hľadáš?

Tabuľka č.7 Máš zabezpečené bývanie alebo si bývanie hľadáš

	Muž	Žena
Momentálne bývanie neriešim	17 (28%)	21 (35%)
Hľadám si bývanie sám/a	1 (2%)	0 (0%)
Potrebujem s tým pomôcť	7 (12%)	14 (23%)

V tejto otázke sme sa zamerali na to či majú klienti zabezpečené svoje bývanie či si hľadajú, alebo sú momentálne spokojný s tým čo majú. Na túto otázku odpovedali takto. 17 mužov momentálne bývanie neriešia. 1 respondent si bývanie hľadá samo, a 7 respondentov potrebujú pomoc tretej osoby. U žien je to takto: 21 žien bývanie momentálne neriešia a 14 žien potrebuje pomoc tretej osoby pri hľadaní bývania. V grafe č. 7 je to percentuálne vyjadrené a porovnávame to s mužmi kde, 35% žien je spokojných s bývaním a momentálne bývanie neriešia a u mužov je to 28% kedy otázku bývania zatiaľ neriešia.

Graf č.7 Bývanie



Otázka č.7 Si v kontakte so svojou rodinou? Ak áno, ako často.

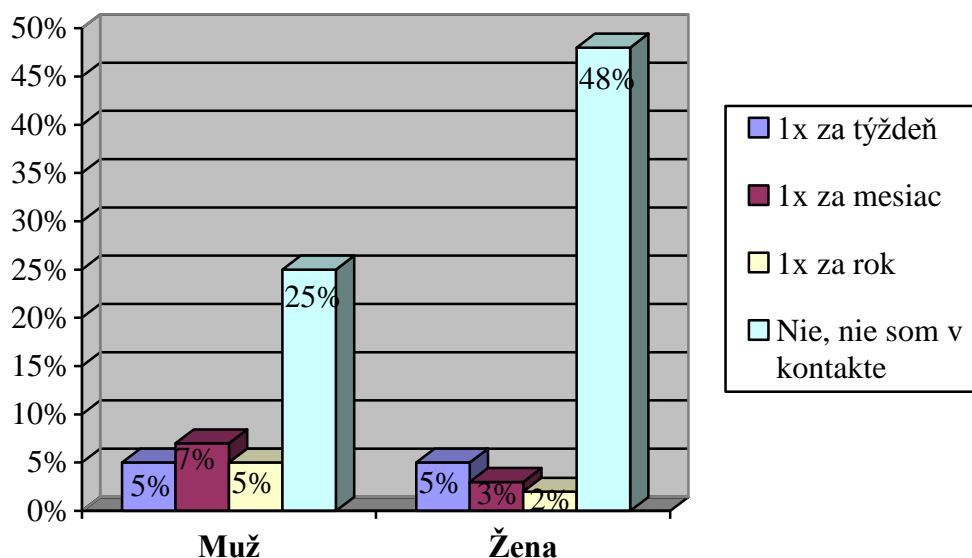
Tabuľka č.8 Rodina

	Muž	Žena
1x za týždeň	3 (5%)	3 (5%)
1x za mesiac	4 (7%)	2 (3%)
1x za rok	3 (5%)	1 (2%)
Nie, nie som v kontakte	15 (25%)	29 (48%)

V tejto otázke sme sa zamerali na kontakt s rodinou. Až 48% žien sa vyjadrilo, že sa so svojou rodinou nestretáva a že nie sú ani v kontakte čo predstavuje až 29 žien z opýtaných. 1 respondentka sa vyjadrila, že je v kontakte 1x za rok. 2 respondentky sa vyjadrili, že sú v kontakte so svojou rodinou 1x za mesiac a 3 respondentky sa vyjadrili, že sú v kontakte 1x za týždeň. U mužov je to podobné, kedy sa 25% opýtaných vyjadrilo že nie sú v kontakte so svojou rodinou. 3 respondenti sa vyjadrili, že sú v kontakte 1x za rok, 4 sú v kontakte 1x za

mesiac a 3 sú v kontakte 1x za týždeň. V grafe percentuálne porovnávame, kde prevládajú ženy čo predstavuje až 48% opýtaných kedy nie sú v kontakte so svojou rodinou.

Graf č.8 Rodina



Otázka č.8 Ako si predstavuješ svoj život po odchode zo zariadenia?

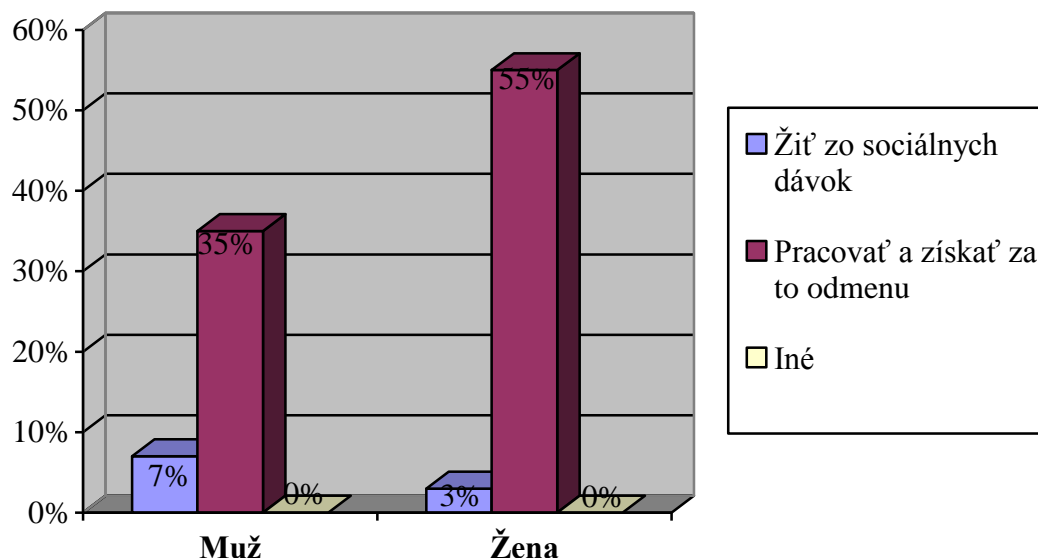
Tabuľka č.9 Ako si predstavuješ svoj život po odchode zo zariadenia

	Muž	Žena
Žiť zo sociálnych dávok	4 (7%)	2 (3%)
Pracovať a získať za to odmenu	21 (35%)	33 (55%)
Iné	0 (0%)	0 (0%)

V tejto otázke sme sa respondentov pýtali ako si predstavujú svoj život po odchode zo zariadenia. Z otázky vyplynulo že až 21 mužov by si chcelo nájsť prácu a žiť na úrovni. 4 respondenti sa vyjadrili, že by chceli žiť zo sociálnych dávok. U žien je to menej, kde sa vyjadrili 2 respondentky, že by chceli žiť zo sociálnych dávok, ale 33 respondentky by si

chcelo nájsť prácu a pracovať a žiť zo zarobených peňazí. V grafe porovnávame oba pohlavia aj mužov a ženy kde prevláda to že by chceli nájsť prácu a pracovať.

Graf č.9 Ako si predstavuješ svoj život po odchode zo zariadenia



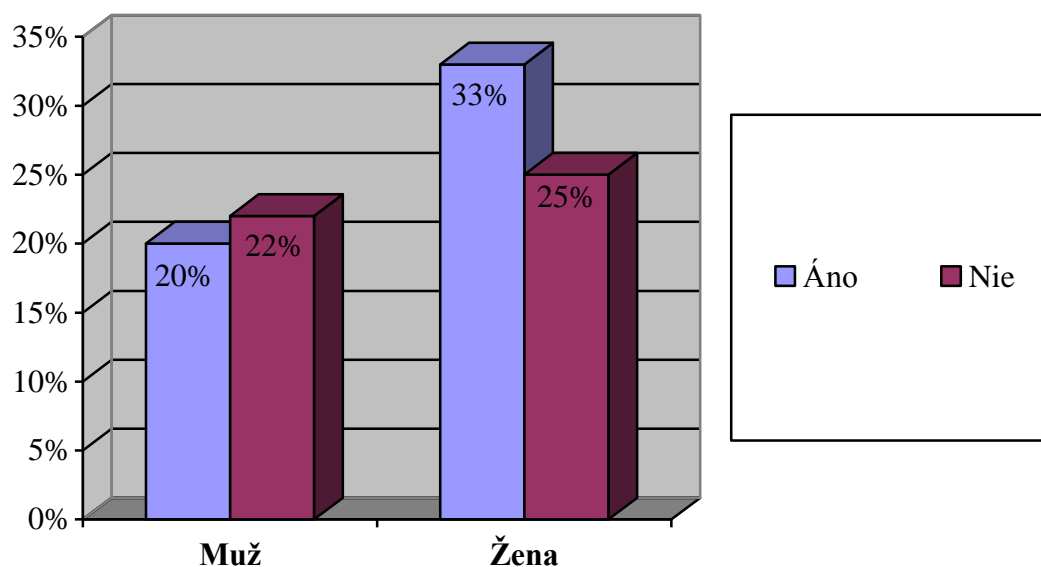
Otázka č.9 Máš pocit že ťa spoločnosť v niečom diskriminuje?

Tabuľka č.10 Máš pocit že ťa spoločnosť v niečom diskriminuje

	Muž	Žena
Áno	12 (20%)	20 (33%)
Nie	13 (22%)	15 (25%)

V tejto otázke sme sa zamerali na otázku diskriminácie, kde sme sa pýtali respondentov, či si myslia, že ich spoločnosť v niečom diskriminuje. Na otázku nám odpovedali takto: 12 mužov si myslí, že áno a 13 mužov že nie. U žien je to čosi vyššie, kde si myslí až 20 žien že ich spoločnosť diskriminuje a 15 žien si myslí že nie. V nasledujúcom grafe to máme percentuálne vyjadrené, kde prevládajú ženy s tým, že si myslia, že ich spoločnosť diskriminuje. U mužov je to zhruba pol na pol.

Graf č.10 Diskriminácia



Otázka č.10 Ak áno kde si sa stretol/a s diskrimináciou?

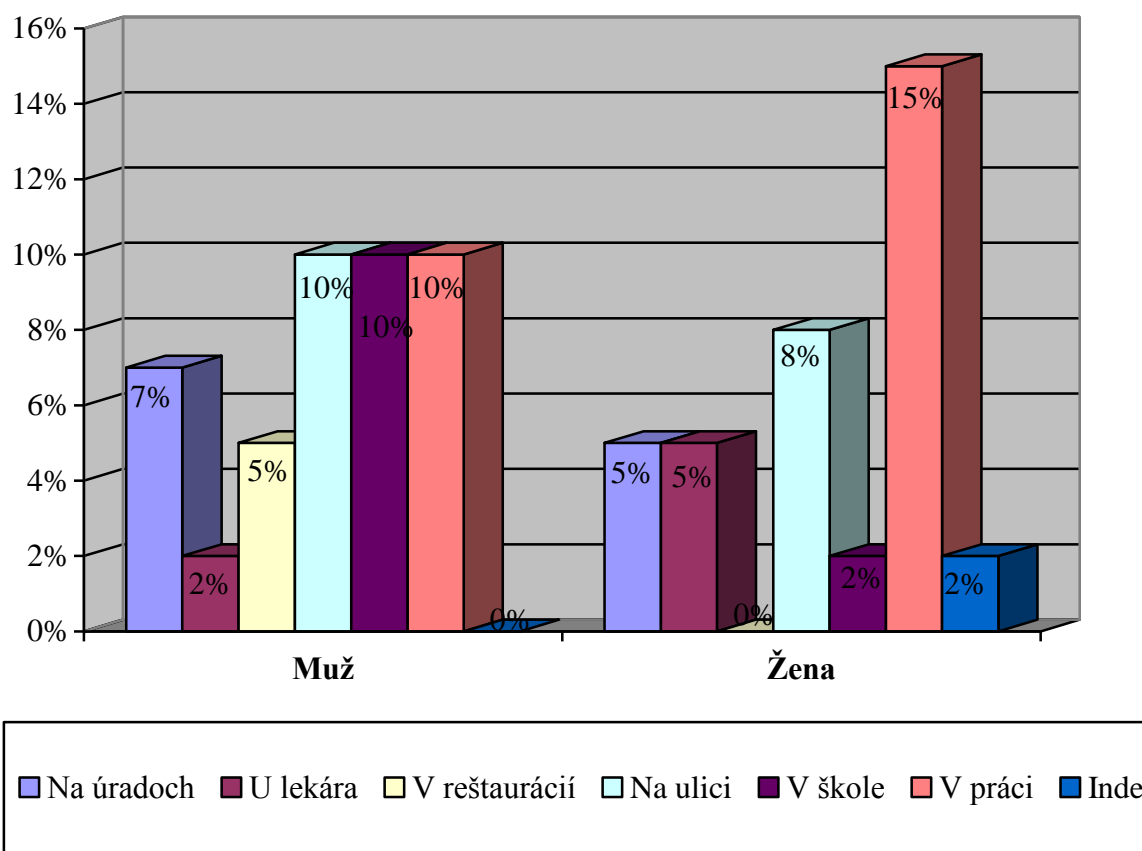
Tabuľka č.11 Ak áno kde si sa stretol/a s diskrimináciou

	Muž	Žena
Na úradoch	4 (7%)	3 (5%)
U lekára	1 (2%)	3 (5%)
V reštaurácii	3 (5%)	0 (0%)
Na ulici	6 (10%)	5 (8%)
V škole	6 (10%)	1 (2%)
V práci	6 (10%)	9 (15%)
Inde	0 (0%)	1 (2%)

V tabuľke č. 11 máme otázku diskriminácie. Respondenti mali na výber z viacerých možností, kde mohli zaškrtnúť aj viacero možností a nie len jednu. U mužov prevláda diskriminácia v škole, v práci, na ulici čo zhodne odpovedalo po 6 respondentov. Na úrade sa stretli

s diskrimináciou 4 respondenti, v reštaurácii 3 respondenti a u lekára sa s týmto stretol 1 respondent. Ženy si myslia že ich diskriminujú v práci čo odpovedalo 9 respondentov. Na ulici sa stretli s diskrimináciou 5 respondentky, na úrade a u lekára sa stretli zhodne 3 respondentky, v škole sa stretla s diskrimináciou 1 respondentka a 1 respondentka sa stretla s diskrimináciou v útulku. V nasledujúcom grafe porovnáme diskrimináciu v percentách. Nad všetkými diskrimináciami prevláda diskriminácia v práci u žien.

Graf č.11 Ak áno kde si sa stretol/a s diskrimináciou



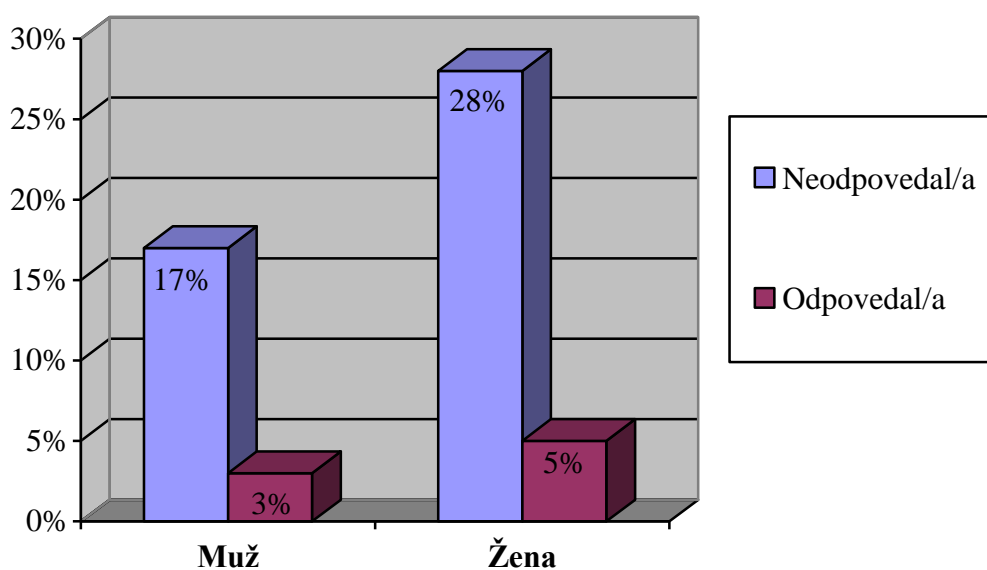
Otázka č.11 Popíš stručne ako ti prejavili diskrimináciu.

Tabuľka č.12 Popíš stručne ako ti prejavili diskrimináciu

	Muž	Žena
Neodpovedal/a	10 (17%)	17 (28%)
Odpovedal/a	2 (3%)	3 (5%)

Na túto otázku respondenti odpovedali takto. Čo sa týka diskriminácie a popisu ako im to dali najavo sa respondenti nevyjadrili, ktovie prečo a z akého dôvodu. Z 12 opýtaných, ktorý potvrdili že sa stretli s diskrimináciou 10 neodpovedalo na otázku, čo sa týka diskriminácie. 2 odpovedali takto: že sa im vysmieávajú z akého prostredia, pochádzajú, že sú Rómovia. Z 20 opýtaných žien sa 17 nevyjadrilo k otázke diskriminácie, 3 respondentky sa vyjadrili takto: že sú Rómky, sú škaredé, vysmieávajú sa im z akého prostredia pochádzajú. V nasledujúcom grafe to máme percentuálne zastúpené a porovnali sme to podľa pohlavia.

Graf č.12 Popíš stručne diskrimináciu



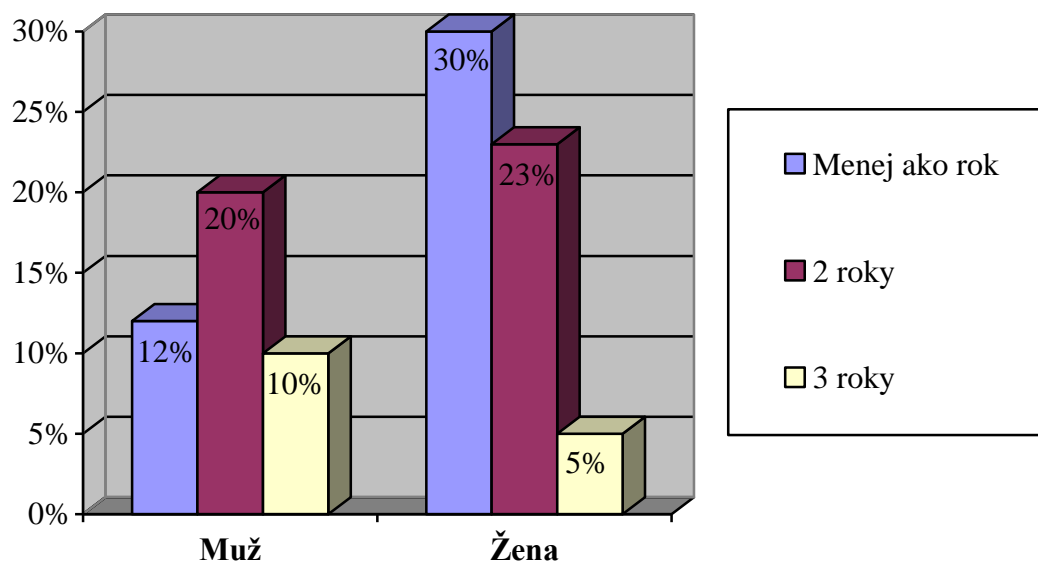
Otázka č.12 Ako dlho si v tomto zariadení?

Tabuľka č.13 Ako dlho si v tomto zariadení

	Muž	Žena
Menej ako rok	7 (12%)	18 (30%)
2 roky	12 (20%)	14 (23%)
3 roky	6 (10%)	3 (5%)

V tejto otázke sa respondenti vyjadrili takto. 12 mužov sa vyjadrilo že je v danom zariadení 2 roky, 6 mužov je tam 3 roky a 7 mužov je tam menej ako rok. Ženy sa vyjadrili takto: 18 žien je v danom zariadení menej ako rok, 14 žien je sú tam 2 roky a 3 ženy sú v zariadení 3 roky. V nasledujúcom grafe to máme rozdelené podľa pohlavia a graf nám porovnáva všetko v percentách.

Graf č.13 Ako dlho si v tomto zariadení



Otázka č.13 Si spokojný/á so zariadením v ktorom žiješ?

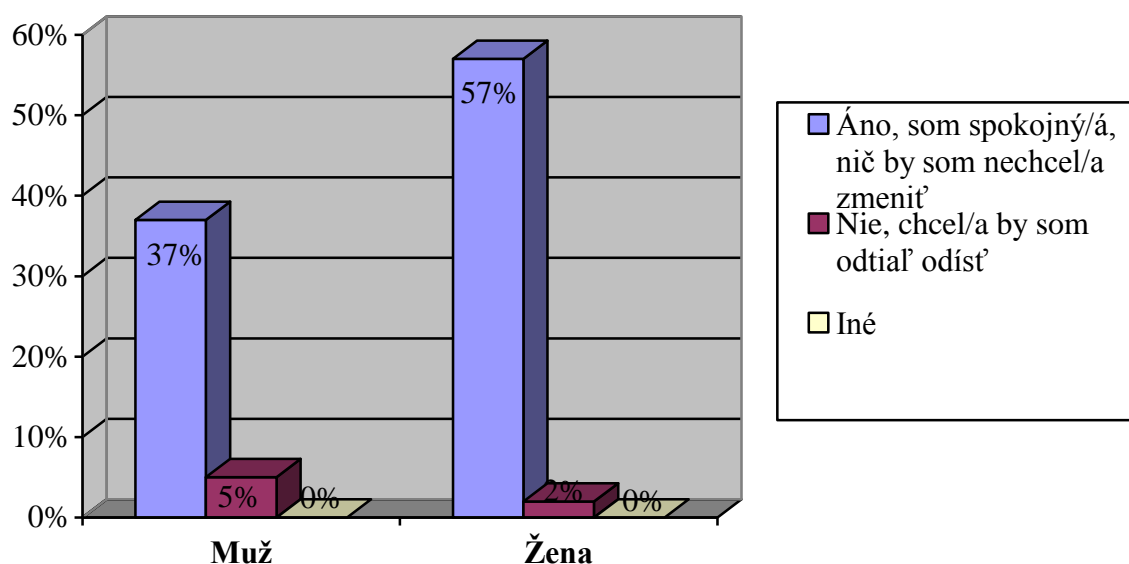
Tabuľka č.14 Si spokojný/á so zariadením v ktorom žiješ

	Muž	Žena
Áno, som spokojný/á, nič by som nechcel/a zmeniť	22 (37%)	34 (57%)
Nie, chcel/a by som odtiaľ odísť	3 (5%)	1 (2%)
Iné	0 (0%)	0 (0%)

V otázke č. 13 sme sa zamerali na to, či sú klienti spokojný so zariadením v ktorom bývajú, či by chceli niečo zmeniť a mali možnosť sa aj vyjadriť k tejto otázke. U mužov boli tieto

odpovede takto: 22 mužov odpovedalo, že je so zariadením v ktorom bývajú spokojných a nič by tam nechceli zmeniť a to predstavuje 33% opýtaných respondentov. 3 klienti sa vyjadrili, že nie sú spokojný so zariadením a chceli by odtiaľto odísť a to predstavuje 5% opýtaných respondentov. U žien to bolo čo si lepšie. 34 opýtaných žien odpovedalo, že je spokojných so zariadením v ktorom bývajú a nič by nechceli zmeniť a predstavuje to 57% opýtaných respondentov. 1 klientka sa vyjadrila k tomu, že nie je spokojná so zariadením v ktorom býva a že by chcela odtiaľto odísť. V nasledujúcom grafe to máme pekne percentuálne porovnané podľa pohlavia.

Graf č.14 Si spokojný/á so zariadením v ktorom žiješ



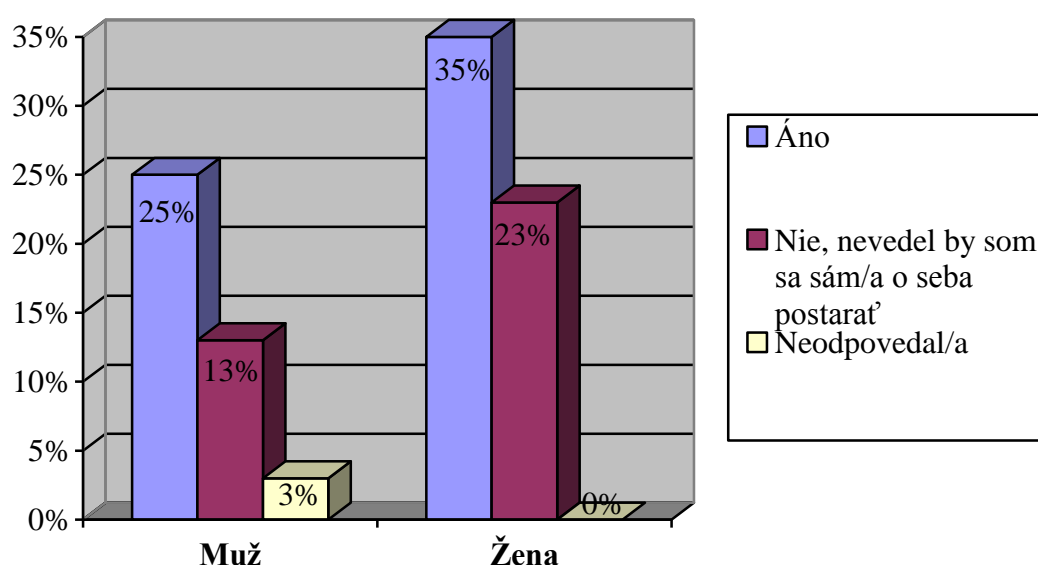
Otázka č.14 Ak by si dnes odišiel/a zo zariadenia vedel/a by si sa o seba postarať?

Tabuľka č.15 Ak by si dnes odišiel/a zo zariadenia vedel/a by si sa o seba postarať

	Muž	Žena
Áno	15 (25%)	21 (35%)
Nie, nevedel by som sa sám/a o seba postarať	8 (13%)	14 (23%)
Neodpovedal/a	2 (3%)	0 (0%)

V tejto otázke nám respondenti odpovedali na otázku ako to bude po odchode zo zariadenia, či by sa vedeli o seba postarať alebo nie. Muži sa vyjadrili takto: 15 mužov by sa vedelo o seba postarať čo je asi 25%, 8 mužov by sa nevedelo o seba postarať čo je asi 13%, a 2 klienti sa k tejto otázke nevyjadrili čo je asi 3%. Ženy odpovedali takto: 21 žien by sa vedelo o seba postarať po odchode zo zariadenia čo je asi 35%, 14 žien by sa o seba nevedelo postarať čo je asi 23%. V nasledujúcom grafe to máme percentuálne porovnané podľa pohlavia.

Graf č.15 Ak by si dnes odišiel/a zo zariadenia vedel/a by si sa o seba postarať



Otázka č.15 Pomáha ti zariadenie sa začleniť do spoločnosti?

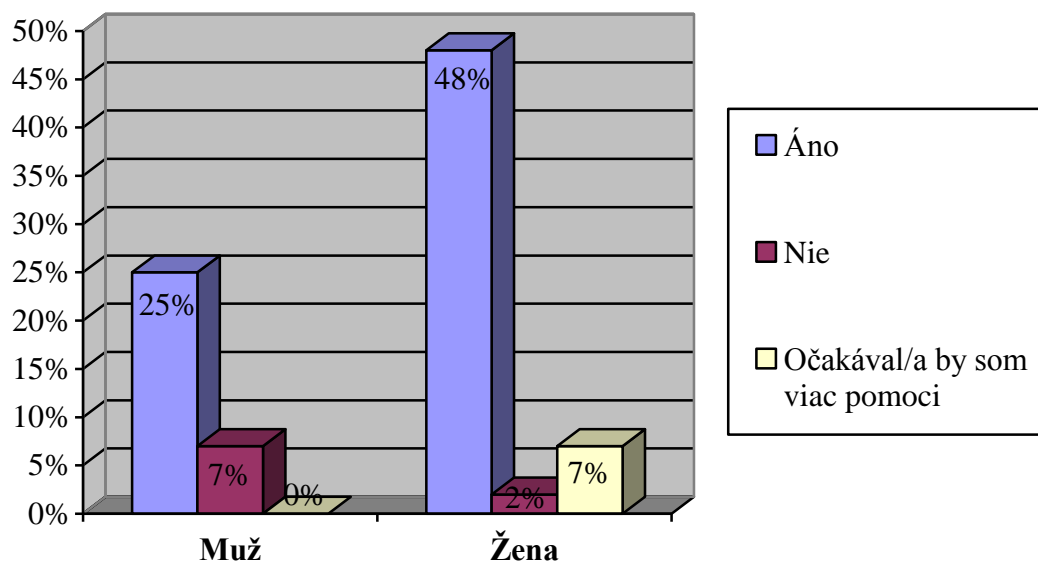
Tabuľka č.16 Pomáha ti zariadenie sa začleniť do spoločnosti

	Muž	Žena
Áno	15 (25%)	29 (48%)
Nie	4 (7%)	1 (2%)
Očakával/a by som	0 (0%)	4 (7%)

V tejto otázke sme sa respondentov pýtali či im nejakým spôsobom pomáha zariadenie sa začleniť do spoločnosti. Odpovedali nám takto: u mužov prevláda 25% že áno, že im pomáha zariadenie, 4 sa vyjadrili že nie. Ženy odpovedali takto 29 opýtaných sa vyjadrilo že im

zariadenie pomáha, 1 klientka odpovedala že nie a 4 klientky odpovedali že by očakávali viac pomoci od zariadenia. V nasledujúcom grafe to máme percentuálne porovnané podľa pohlavia.

Graf č.16 Pomáha ti zariadenie sa začleniť do spoločnosti



5.1 Overenie hypotéz

Overenie H1

H1: sa nám nepotvrdila, nakoľko 47% mladých dospelých je zamestnaných. Nezamestnaných je len 22%, kde si sami alebo s pomocou druhej osoby snažia nájsť zamestnanie. Je to normálne na koľko v dnešnej dobe mladý človek bez praxe a skúseností má to ťažšie sa uplatniť na trhu práce.

Overenie H2

H2: sa nám potvrdila, pretože 27% chlapcom je zamestnaných. Chlapci sú pružnejší čo sa týka zamestnania. Zamestnaných dievčat je len 20%.

Overenie H3

H3: sa nám potvrdila, nakoľko až 20% z opýtaných dievčat potvrdilo, že sa vo svojom živote stretli s diskrimináciou. Ale viac sa k tejto téme odmietli vyjadriť. Chlapci sa s diskrimináciou stretli menej ako dievčatá.

6 DISKUSIA

V tejto kapitole sme si zhrnuli podrobnejšie výsledky výskumu, povieme si naše názory a myšlienky na teóriu našej diplomovej práce, s čím sme sa stretli s akými reakciami pri vypracovávaní tejto práce.

Tak v prvej kapitole máme historický prierez ako sa to postupne vyvíjalo pri starostlivosti o opustené deti. V minulosti sa nemanželské deti považovali za vyvrhel'ov spoločnosti. V dnešnej dobe je to jedno, či sa deti rodia v manželstvách alebo v partnerských vzťahoch. Výchova v Uhorsku prebiehalo v prvých sirotincoch pre opustené deti. Tá sa postupne menila za vlády Márie Terézie a Jozefa II. V tomto období sa deťom poskytovala nevyhnutná starostlivosť na zabezpečenie základných životných potrieb. Ja si myslím že v spoločnosť v tom čase nevenovala takým deťom veľa starostlivosti. Postupom času a storočiami sa to menilo a zlepšovalo k lepšiemu. Postupne sa menil názor na opustené deti a začalo sa im viac venovať. V dnešnej dobe máme po väčšinou na Slovensku detské domovy rodinného typu. Tento typ detského domova má pomôcť klientom detské domova sa naučiť hospodáriť s financiami, klienti sú vedú k starostlivosti o kuchyňu, sami si upratujú svoje izby a spoločenské priestory. Detský domov pripravuje pre svojich klientov zaujímavý program, či počas školského roka ale taktiež aj cez prázdniny. Niektorí klienti detského domova sú aj v pravidelnom kontakte so svojou biologickou rodinou. Zaujímavé je, že niektorí klienti sa snažia vyvarovať chýb svojich rodičov aby ak si založia rodinu aby ich deti neskončili tak ako oni. V dnešnej dobe aj detský domov viac komunikuje s rodinou svojho klienta. Pracovníci detského domova sa snažia o to, aby deti z detských domovov sa vracali späť do svojich prirodzených prostredí aby nevyrastali bez svojich rodičov. Sú rodičia čo pomoc prijímajú a sú za to vďační, ale stretli sme sa aj s rodičmi, ktorí tvrdia že pomoc nepotrebujú a nemajú žiadny problém. Dieťa ako náhle dovŕši vek 18. rokov, nemôžu mu zabrániť aby odišlo z detského domova. Stáva sa, že klienti ani nedokončia základné a ani stredné školy a odchádzajú preč. Je to možno aj preto, že je na nich vyvíjaný tlak s biologických rodín. Náš zákon to povoľuje ak klient napíše žiadosť, že opúšťa zariadenie ústavnej výchovy na základe svojho vlastného rozhodnutia. Vtedy pracovníci detských domovov nesú brániť aby klient odišiel preč. Ja si myslím, že zákon by mohol byť inak postavený. Mohlo by to byť podmienené aspoň ukončením strednej odbornej školy, aby klienti mali v ruke aspoň výučný list pre lepšie uplatnenie na trhu práce. Pretože bez výučného listu a ani žiadneho papiera o ukončení vzdelania, neje možné si nájsť práce. Možno aj preto máme na Slovensku väčšiu

nezamestnanosť, pretože veľa mladých ľudí, si nevie nájsť prácu a neje jej ani dostatok. Preto veľa mladých ľudí odchádza za prácou do zahraničia. Pretože v našich detských domovoch je veľa detí rómskej národnosti je to možné zapríčinené aj tým. Rozprávala som sa s jednou riaditeľkou detského domova, ktorá bola ochotná odpovedať na moje otázky, som sa veľa vecí dozvedela. Ako náhle má dieťa 18. rokov pri odchode z detského domova dostáva 10 násobok životného minimá čo v dnešnej dobe je okolo 880 €. Keď sa mení výška životného minimá, mení sa aj suma, ktorú majú vyplatenú klienti o odchode z detského domova. Stáva sa, že deti majú našetrené peniaze z vreckového, alebo sa im zbierajú na účet peniaze, keď sú z nich polosiroty tak majú aspoň nejakú sumu na začiatok dôstojného života. Nakoľko máme v detských domovoch veľa detí rómskej národnosti, tieto peniaze končia na alkohole, cigaretách a tak podobne. Nemajú žiadnu motiváciu zmeniť svoj život k lepšiemu.

Domov na pol ceste je zariadenie, ktoré poskytuje klientom po odchode z detského domova na krátky alebo dlhší čas ubytovanie na uspokojovanie základných životných potrieb. Na Slovensku máme zopár takých zariadení, ktoré sa venujú týmto deťom. Je to dobré, pretože niektoré deti, keď sa nechcú vrátiť domov potrebujú na začiatku svojho života strechu nad hlavou. Klienti týchto zariadení sú vedení k samostatnosti, ale dozerajú na nich sociálni pracovníci jednotlivých zariadení. Sociálni pracovníci vedú klientov k samostatnosti – navigujú ich čo si kde majú vybaviť, čo všetko aké papiere k tomu potrebujú, na koho sa majú obrátiť. Keď som robila výskum a volala som do jedného zariadenia, s vyplnenými dotazníkmi mi poslali aj svoju knižku ktorú vydali pre deti z detských domovov. Tá knižka sa volá „*Praktická príručka pre domováka*“. V tejto príručke majú všetko pekne rozpísané. Majú tam vyriešené základné otázky ohľadom bývania, zdravotnej starostlivosti, aké dokumenty potrebujú ak sa idú hlásiť na úrad práce, ako sa majú pripraviť na pohovor a tak podobne.

Tá knižička je veľmi pekná, zaujímavým štýlom písaná pre mladých dospelých. Som rada že som sa k tejto knižičke dostala. Keby ju mal každý klient po odchode z detského domova, mohla by mu poslúžiť lepšie sa zorientovať po odchode z detského domova. Každé zariadenie domov na pol ceste má pre svojich klientov vypracované určité pravidlá a stanovy, ktoré by mali dodržiavať. Za každé porušenie majú určitú sankciu. V domove na pol ceste majú prispôbené aj poplatky možnostiam svojich klientov. Sociálni pracovníci klientov svojich zariadení kontrolujú pri dodržiavaní týchto pravidiel, aby ich neporušovali. Naše zariadenia domy na pol slúžia klientom z detského domova buď na kratší čas alebo na dlhší čas. Najkratšie v tomto zariadení môže byť klient zhruba 6 mesiacov a najdlhšia doba je 3 roky.

Domy na pol ceste sú väčšinou rozdelené podľa pohlavia klientov. Tieto zariadenia sa snažia deliť klientov aby neboli spolu chlapci a dievčatá na jednom byte.

Je to predsa len lepšie aby nedošlo k nejakým konfliktom a problémov sa treba vyvarovať vopred, lebo vzniknuté problémy sa už poriadne nedoriešia.

Mladý dospelý pokiaľ sú v zariadení mali by si pomaly hľadať stabilné zamestnanie, pomaly riešiť bytovú otázku. Títo ľudia sa veľakrát stretávajú aj s diskrimináciou. Veľakrát ich ľudia odsudzujú len na základe toho, že vyrastali v detskom domove, a pritom ich ani nepoznajú. Mladý človek pokiaľ chce zmeniť svoj život snaží sa ho zmeniť po každej stránke a vyvarovať sa všetkých chýb.

Najznámejšia mimovládna organizácia s ktorou som sa stretla ja bolo Úsmev ako dar. Úsmev ako dar organizuje pre deti rôzne podujatia. Deti z detských domovov majú počas roka regionálne kolá Úsmevu ako dar, kde tí najlepší z najlepších potom vystupujú na vianočnom podujatí Úsmevu ako dar. Na takomto regionálnom kole som bola s deťmi z krízového strediska aj ja. Naše deti tam vystupovali s tancom Kankán. Pre deti tam bol pripravený zaujímavý program, kde anjeli a dobrovoľní pracovníci trávili s deťmi celé popoludnie. Deti mali možnosť sa zoznámiť aj s inými deťmi a porozprávať sa. Organizácie cez rôzne projekty pomáhajú mladým dospelým sa lepšie začleniť do spoločenského života. Cez projekty môžu získať rôzne finančné prostriedky na prilepšenie si do života. Za tieto prostriedky si dokážu veľa nakúpiť a poprípade si zaplatiť aj nájomne ak majú byt.

Pri získavaní informácií o zariadeniach domu na pol ceste som sa stretla s pozitívnymi ale aj negatívnymi reakciami. Niektoré zariadenia mi odpísali na mail hneď na začiatku, ale niektoré zariadenia sa neozvali do teraz, a to som im napísala viac ako tri maily a kontaktovala som sa zo zariadeniami aj telefonicky. Ani potom mi neboli poskytnuté informácie. O zariadeniach, ktoré mi poskytli informácie sú pekne rozpísané v teoretickej časti mojej diplomovej práce, zariadenia ktoré neodpísali a neboli poskytnuté informácie sú v diplomovej práci spomenuté len okrajovo. Riaditelia zariadení sa stretli s veľmi negatívnymi postojmi niektorých študentov, preto reagovali tak ako reagovali. Ja som veľmi rada, že aspoň niektoré informácie mi boli poskytnuté ale nebolo to veľmi ľahké získať ich.

Klienti týchto zariadení v dotazníkoch odpovedali len na otázky, ktoré boli na zaškrtnutie. V otázkach v ktorých mali možnosť napísať svoj názor sa veľmi nevyjadrovali. Myslím si že nechceli o tom veľmi hovoriť, možno sa hanbili za svoju nepriaznivú situáciu.

Na internete som pozerala, či bol niekedy robený výskum v tejto oblasti. Veľa som toho nenašla. Výskum bol robený len popri inej diplomovej práci, kde študentka písala o chudobe.

Hovorila tam o tom že veľa chudobných a bezdomovcov tvoria mladý dospelý po odchode zo zariadenia, preto lebo nemajú sa kam podieť. Môj výskum nemám s čím veľmi porovnávať lebo detailnejšie informácie ohľadom toho či bol v tej oblasti výskum robený som veľmi nenašla. Ešte s jedným problémom s ktorým som sa stretla pri písaní tejto práce je, že je veľmi málo literatúr čo sa týka odchovancom detských domovov. Našla som len pár kníh ale vždy tam bolo niečo spomenuté len okrajovo. Myslela som si, keď som vyberala túto tému, že sa mi bude o tom písať veľmi ľahko. Na začiatku som ani nevedela že o čom v práci budem písať. Táto práca je tak napísaná, že v druhej kapitole sú rozpísané všetky zariadenia podľa jednotlivých krajov. Každé zariadenia ponúka svojim klientov rôzne možnosti spôsobu života. Ponúkajú svojim klientom poradenstvo a služby, pomoc pri hľadaní životnej istoty.

Vo výskume sme zistili podľa dotazníkov, ktoré sa nám vrátili, že v dnešnej dobe v našich zariadeniach je viac dievčat ako chlapcov. Je to mladá skupina ľudí, ktorá keď sa zle rozhodne môže skončiť aj na ulici. Stačí im jeden chybný krok a prídu o všetko čo majú. Veľa krát mladí ľudia povedia že vo svojom živote potrebujú odbornú kontrolu, lebo si nevedia radi so svojim životom. Výchova s detskom domove im nemôže nariadiť výchovu rodičov. Aj keď sa o to vychovávatelia snažia rodičov im nahradiť nedokážu. Poznám jedného chalana, odišiel z detského domova, žil v byte pracoval ale nemal stabilitu vo svojom živote. Nakoniec sa sám priznal, že potrebuje mať nad sebou osobu, ktorá by mu vedela pomôcť a poradiť keď to potrebuje. Človek nikdy nevie pochopiť ako sa ten druhý cíti a ako vníma svet, keď má všetko a v živote vyrastal v normálnej rodine.

Po väčšine v zariadeniach sú klienti mladí, schopný práce ale nemajú dostatočné pracovné skúsenosti. Majú jedno šťastie že v detskom domove rodinného typu sú vedený k samostatnosti, vedeniu domácnosti, k upratovaniu svojich izieb a spoločenských priestorov. Do zariadení domova na pol ceste sme posielali 80 dotazníkov. Späť sa nám vrátilo a správne vyhodnotených bolo 60 dotazníkov čo je asi okolo 75%. V jednotlivých zariadeniach je okolo 10 – 20 klientov podľa možností zariadení. Väčšinou sú to mladí ľudia, ktorí už pracujú a len veľmi málo klientov z nich pokračuje v štúdiu aj naďalej. Majú veľmi slabú motiváciu tomu aby v živote dosiahli niečo viac. Nakoľko v našich detských domovoch je veľa detí rómskej národnosti, a tí sa cítia diskriminovaný spoločnosťou. Prevahu v našich výsledkoch mali dievčatá čo bolo asi až 58% zo všetkých dotazníkov. Je to približne 35 klientiek. Na naše dotazníky reagovalo 25 mužov čo predstavuje okolo 42%. Čo sa týka vekovej kategórie v prevaha oboch pohlaví bolo 18 -20 ročných, čo znamená že buď práve skončili školu a budú sa snažiť pokračovať ďalej, alebo sú evidovaný na Úrade práce sociálnych vecí a rodiny.

Dokopy je to 28 mladých ľudí v tejto vekovej kategórii. Keď ukončili školu a nemajú prácu tak sa automaticky zaevidujú na Úrade práce sociálnych vecí a rodiny. Vo vekovej kategórii 21 – 23 je to 15 mladých ľudí, ktorí by už prácu mohli mať, ale pre nedostatok praxe a skúseností nemôžu nájsť uplatnenie na trhu práce. Na území SR je príliš vysoká nezamestnanosť. Aj preto veľa mladých ľudí po odchode z detského domova odchádza za prácou do zahraničia. Dokážu si tam zarobiť peniažky a niečo ušetriť a potom sa možno vrátia aj späť na Slovensko. Z môjho pohľadu pokiaľ by som bola v zahraničí a zarobila si tam nejaké peniažky a nemala na Slovensku stabilitu už by som sa nevracala späť domov. V našich zariadeniach sa nájdu aj ľudia vo vekovej kategórii 28 a viac rokov čo si myslím že v tomto veku by už mohli mať aj prácu a domov. A predsa nemajú stabilitu vo svojom živote. Človek keď nemá dostatočný vzor počas detstva potom ťažko si zvyká na nové prostredie, bez pomoci blízkej rodiny alebo ľudí jemu blízkych. V dnešnej dobe veľa malých ľudí končí Stredné školy bez maturity. Tým že majú v ruke len výučný list potom o to ťažšie majú uplatnenie sa na trhu práce. Len jeden jediný klient uviedol, že študuje na vysokej škole. Na dnešnú dobu je to veľmi málo. Zo 60 klientov v jednotlivých zariadeniach je zamestnaných 28 klientov. Je to veľmi málo ale neje sa prečo ani čudovať. Štát podporuje mladých ľudí veľmi málo. Zamestnávateľia si vyberajú väčšinou starších, skúsenejších predsa len ľudí ktorí už majú nejakú prax. Ale potešilo ma že aspoň 9 klientov uviedol, že študuje ďalej. Preto sa domnievam že aspoň tí 9 si dokončujú maturitu alebo poprípade inú školu, pre lepšie uplatnenie na trhu práce. Čo je pre mňa prekvapivé je to, že až 10 klientov sa vyjadrilo, že si prácu ani nehľadajú. Je to veľmi zvláštne, ale určite majú na to dôvod. Veľa mladých ľudí by chcelo pracovať ako kuchár/čaušník. Je to zaujímavá práca a keď je človek šikovný tak v tejto práci a dá pekne zarobiť, a potom môžu pracovať aj v zahraničí kde si zdokonalia jazyk.

V otázke ohľadom bývania sa mladí vyjadrili že si zatiaľ bývanie nehľadajú, lebo majú kde bývať. Nakoľko v zariadení môžu byť až 3 roky. Z ten čas by si to mali vyriešiť a osamostatniť sa. Potvrdilo sa že až 44 ľudí po odchode z detského domova nie je v kontakte so svojou biologickou rodinou. Mladé ženy a muži by sa chceli vyvarovať chýb svojich rodičov, a preto nechcú byť s nimi ani v kontakte. Možno sa hanbia za svoju rodinu alebo je to v niečom inom. Človek sa nikdy neprizná prečo skončil v detskom domove. Cítia sa oproti deťom vyrastajúcich v biologickom prostredí menej cenný. Mladí muži a ženy chcú svoj život zmeniť a preto by chceli pracovať a nejaké peniažky si ušetriť. V dvoch dotazníkoch som sa stretla s odpoveďou že už by chceli aj svoje vlastné bývanie, nakoľko sú na materskej dovolenke, ale príjmy z rodičovského príspevku nie sú pre nich postačujúce. Rodičovský

príspevok pre matky sa poskytuje na 3 roky a je to necelých 194,70 € plus prídavky na dieťa čo je okolo 21€, je veľmi málo. Tieto peniaze nestačia ani na základné životné bytie. Človek musí veľmi premýšľať čo z s tými peniazmi spraví. Či si zaplatí bývanie a ešte potraviny, malé dieťa potrebuje mať aj svoje hračky a tak podobne. Preto sa tieto mladé mamičky ocitli tiež v domove na pol ceste. Tam majú strechu nad hlavou za minimálne poplatky. Jednou nevýhodou je, že si z týchto peňazí nedokážu nič ušetriť. Mladí ľudia sa denne stretávajú aj s diskrimináciou. Človek dokáže iného človeka odsúdiť bez toho aby ho lepšie spoznal. Nemyslím si že je veľmi dobré. Ľudia by sa nemali odsudzovať len na základe toho, že sa na nejakého človeka pozriem. Žiaden človek a ani dieťa nemôže za to ako vyrastá a aké mal detstvo a život. Môj názor je že všetci Rómovia sa hádžu do jedného vreca. Nemalo by to tak byť. Sú Rómovia ktorí žijú lepšie ako poniektorí Slováci. Žijú si na vyššej životnej úrovni a dokážu k tomu viesť aj svoje deti. Ale sú Rómovia ktorým je jedno ako žijú. A keď vidia mladšie ročníky ako žijú ich rodičia, preberajú tento vzor aj v svojom živote. Vedia že pracovať nemusia a sociálne dávky majú isté. Tento spôsob života im veľa krát vyhovuje. To je prípad hlavne mladých dospelých keďže v našich detských domovoch je prevaha Rómov. Pre to ako náhle majú 18 rokov odchádzajú z detských domovoch s určenou čiastkou peňazí, ktorú dostanú od štátu na štart do života. Tieto peniaze končia nie na potravinách a ubytovaní ale na alkohole, cigaretách a tak podobne. Mladí ľudia sa vyjadrili, že veľa krát sa stretávajú s diskrimináciou na úradoch, keď potrebujú niečo vybaviť. Ale aj inde sa stretávajú s diskrimináciou. Po väčšinou je to v práci, v škole, na ulici ale stretli sa už s tým aj v reštaurácií. Vtedy si mladí vykrikujú kej farby pleti sú, že sú škaredý, nič nevedia, sú hlúpi, ale aj preto že nosia okuliare a tak podobne. Bližšie o tom nechceli popísať lebo sa za to hanbia. Viem to len preto lebo mi o tom povedali. Väčšina mladých je v jednotlivých zariadeniach menej ako rok. To znamená že do týchto zariadení deti odchádzajú poväčšine na konci júna keď sa končí školský rok. Vtedy najviac 18 – ročných odchádza z detských domovov. Po tomto je potom detí najviac 2 roky v jednotlivých zariadení. Skoro všetci sa zhodli na tom že im zariadenie domov na pol ceste v ktorom bývajú vyhovuje a sú tam spokojný. Len málo sa vyjadrilo, že by odtiaľ chcelo odísť niekam inam. Možno je to aj tým, že si cenia to čo majú a nemajú príliš prehnané nároky na bývanie alebo niečo iné. Určite je to aj výchovou ktorú dostali v detskom domove. Vážia si čo majú, lebo vedia že nič im len tak z neba nespadne, ako sa to hovorí. Domy na pol ceste pomáhajú svojim klientom sa lepšie začleniť do života. Pomáhajú so všetkými základnými vecami. Jednotlivé zariadenia sa snažia pomáhať svojim klientom aby neskončili niekde na ulici, nakoľko sa hovorí že veľa

bezdomovcov tvoria práveže mladý ľudia bez domova. Určite je to zapríčinené aj tým že byty, prenájom a podnájom bytov, je príliš drahý, a ľudia bez práce si ho nemôžu dovoliť platiť.

Nepodarilo sa mi zistiť a ani na internete som nenašla žiadne informácie o tom či bol v tejto oblasti vykonaný nejaký výskum alebo podobný v nejakej oblasti. Preto môj výskum nemám s čím porovnávať. Všetky tieto myšlienky sú moje vlastné názory. S výsledkami svojho výskumu som veľmi spokojná. Podarilo sa mi niečo zistiť o mladých ľudoch, ale zistila som aj to že veľmi o tom aké mali detstvo nechcú hovoriť.

Pri spracovaní mojej diplomovej práce som sa stretla aj s problémami. Jednotlivé zariadenia nesú vôbec ochotné sa baviť so študentmi. Je to pochopiteľné, nakoľko študenti keď získajú informácie tak sa potom tvária že nikoho z jednotlivých zariadení ani nepoznajú. Mladí ľudia potrebujú pomoc, a tú by im na prvom mieste mal poskytnúť štát. či už je to formou zariadení domova na pol ceste alebo akoukoľvek inou pomocou vo forme dávok. Mladý človek ktorý príde sa zaevidovať na Úrade práce sociálnych vecí a rodiny, nemá nárok na žiadne dávky. Ak mu aj niečo vyjde tak je to veľmi malá čiastka, ktorá niekedy nepostačuje na základné životné potreby mladého človeka. Odchovanci detských domovoch sú aj preto ukrátený lebo im nemá kto pomôcť ak im aj niečo pochybne. Musia sa veľakrát spoľahnúť len sami na seba. A preto sa vždy s pomocou obracajú na tety v detských domovoch. tie sú im vždy ochotné pomôcť ak vedia že si to ich bývalý klient zaslúži a ponúkanú šancu je ochotný aj využiť. Nájdu sa aj taký, ktorý to berú na ľahkú váhu, a potom skončia veľmi zle. Až po hlbokom páde na zem sa dokážu nanovo postaviť na nohy a vtedy začnú na svojom živote všetko od začiatku meniť k lepšiemu. Ale stáva sa že vtedy je už aj neskoro. Ale ak je u mladého človeka silná motivácia tak sa mu to môže podariť. Môže svoj život zmeniť, ale v prvom rade to musí on sám, lebo inak to nemá zmysel, mu v niečom pomáhať, keď tú šancu nedokáže využiť.

Rodina patrí medzi najuznávanejšie hodnoty spoločnosti. Ale medzi nami žijú aj deti, ktoré nemôžu vyrastať vo svojich vlastných biologických rodinách ale ani v náhradných rodinách. Ich rodinu sa pokúša nahrádzať detský domov.

Keď mladí dospelí vyjdú z domova alebo z internátnej školy, majú problém si zohnať prácu, bývanie, nemajú sa o koho oprieť. Niekedy sa dostávajú do problémov do zákonom, klamú, kradnú, začnú drogovať, venujú sa aj prostitúcii. Vtedy im nemá kto poradiť a pomôcť sa z takejto situácie dostať. V zariadeniach domova na pol ceste nepanuje nijaký tvrdý režim s večierkou, ale poruke je vždy aspoň jeden dospelý profesionál, ktorý by im mal byť ochotný

poradiť a správne nasmerovať. Mladí dospelí bez domova môžu žiť v zariadeniach až tri roky, potom by mali miesto uvoľniť ďalším deťom bez domova. Niektorí si nájdu vlastný podnájom, ďalší, ktorým sa podarí si nájsť stabilnú prácu si môžu dokonca vziať pôžičku zo Štátneho fondu rozvoja a bývania a kúpiť si tak svoj vlastný byt. Niektorým klientom však samostatnosť nevyjde ani po viacerých opakovaníach. Ich motivácia neje dost' silná na nový začiatok.

Odporúčania pre prax

Myslím si že v budúcnosti by sa malo viac venovať pozornosti mladým dospelým. Vláda a spoločnosť by mali viac pomáhať odchovancom detských domovov. Mladý človek odíde zo zariadenia, kde mu všetko bolo poskytované a nemusel sa o nič starať. Ale najťažšia skúška ich čaká po odchode z detského domova. Vtedy rozmýšľajú kam sa podejú. Buď domov alebo do zariadenia domova na pol ceste.

Určite by sa mali postaviť domy a bytovky pre mladých dospelých, pre ich začiatok štartu do života. Nemuseli by tam platiť vysoké poplatky ale všetko by bolo primerané ich zárobkovej činnosti. Spoločnosť by sa mala snažiť malé deti z detských domovov vracať späť do rodiny. keď potrebuje rodina pomoc, úrady práce sociálnych vecí a rodiny by sa mali snažiť pomôcť vyriešiť ich situáciu. Rodina je základná bunka spoločnosti. Dieťa ktoré vyrastá v rodine, je spokojnejšie, vyrovnanjšie a citovo stabilné. Deti v detských domovoch sa niekedy nevedia vyrovnáť s podobnými citovými situáciami. Mladí odchovanci z detských domovoch preto sami bojujú so sebou. Nevedia sa vysporiadať so svojimi pocitmi a so zvláštnymi situáciami v ich živote. v živote by sa sme sa mali snažiť preto im pomáhať a viesť ich k tomu aby nerobili zlé rozhodnutia a vedeli sa dnešnej spoločnosti prispôbiť. Mali by sme sa s nimi viac rozprávať, diskutovať o ich budúcnosti, a viesť ich k tomu aby sa správne rozhodovali vo svojom živote. nikdy by nemali byť sami, keď majú problém lebo nesprávne rozhodnutie ich môže vrátiť na začiatok ich ťažkej životnej ceste.

Myslíme si, že by bolo vhodné upraviť legislatívne zamestnávajúce absolventov resp. aby zamestnávateľia dostali príplatok (bonus) za zamestnanie rizikového uchádzača o zamestnanie. Bolo by vhodné finančne preferovať, zvýhodňovať tie mimovládne organizácie, ktoré sa snažia s spoločenskú integritu detí z detských domovov.

ZÁVER

Cieľom našej práce bolo poukázať na to, že mladí ľudia po odchode z detského domova potrebujú pomoc pri zaradovaní sa do spoločenského života. Mladí ľudia bez domova a pomoci biologickej rodiny majú o to ťažšie sa zaradiť do života. Preto potrebujú pomoc a poradenstvo skúsenej tretej osoby. Pri tejto pomoci by im mali pomôcť zariadenia ako sú domy na pol ceste, ktoré máme na Slovensku. Máme ich zopár, ktoré pomáhajú svojim klientom pri zaradovaní sa do života. V našej práci sú spomenuté všetky zariadenia, aj keď niektoré len okrajovo. V našej práci sme poukázali aké priority majú zariadenia a ako sa snažia jednotliví pracovníci týchto zariadení pomáhať svojim klientom.

V našej práci sme zmapovali všetky zariadenia na území SR, ktoré sa snažia svojou pomocou a podporou pomáhať mladým dospelým. Ale neviem či by som ti tému tejto práce vybrala ešte raz keby bola možnosť. Je to zaujímavá práca ale aj veľmi náročná a ťažko sa píše o niečom čo ešte u nás neje až tak známe. Je k tomu veľmi málo nejakej literatúry a článkov v časopisoch. Ale máme aj mimovládne organizácie a občianske združenia, ktoré sú ochotné pomáhať mladým dospelým na ich ťažkej životnej ceste. Akákoľvek pomoc im dokáže pomôcť a nasmerovať ich na správnu cestu. V našej práci sme robili výskum s mladými dospelými, ktorí sa nachádzajú v zariadeniach domova na pol ceste. Človek nikdy nevie kedy sa dostane do situácie, keď bude potrebovať pomoc ďalšej tretej skúsenej osoby.

Pre mňa bola práca veľkým prínosom, zistila som nejaké nové informácie o našich zariadeniach a taktiež o pomoci, ktorá sa poskytuje mladým dospelým. Človek pokiaľ sa v tom nevidí tak ani nevie ako sa mladý človek môže cítiť. Výskum našej práce sme realizovali v zariadeniach domova na pol ceste. Niektoré zariadenia boli ochotné sa podieľať na spolupráci, pri získavaní informácii, ale pri spracovávaní informácii o niektorých zariadeniach sme sa stretli aj s negatívnymi postojmi. Ale my ľudia si môže za to sami, ako sa stavia k niektorým otázkam problému. Preto potom pracovníci zariadení sa so študentmi ani nechcú baviť, a už vôbec nie podávať informácie.

ZOZNAM BIBLIOGRAFICKÝCH ODKAZOV

CISÁR, J. 1942. Zákon č. 213/1941 Sb. z. o verejnej ochrane mládeže, verejnom poručenstve a úprave ochranného dozoru. In: *Zborník sociálnej práce II : Populačné otázky*. Bratislava : Sväz sociálnych a sociálno-zdravotných spolkov. 1942.

FILAS, J. 1988. *Ide nám o každej dieťa*. Bratislava : SPN, 1988. 260 s.

HÁJOVSKÝ, A. 1942. Naša dobrovoľná sociálno-zdravotná starostlivosť o mládež. In: *Zborník sociálnej práce II: Populačné otázky*. Bratislava : Zväz sociálnych a sociálno-zdravotných spolkov, 1942.

CHOVANEC, V. 1985. *Výchova detí mimo vlastnej rodiny*. Bratislava : SPN, 1985. 188s.

KÁDNER, O. 1929. *Vývoj a dnešní soustava školství*. Praha : Sfinx Bohumil Janda. 1929. 549 s.

KASANOVÁ, A. 2008. *Spríevodca sociálneho pracovníka I. Rodina a deti*. Prešov : Vydavateľstvo Michala Vaška, 2008. 449 s. ISBN 978-80-8094-277-9.

KOVÁČIKOVÁ, D. 2000. *Základné otázky dejín sociálnej práce*. Žilina : Edis, 2000. 101s. ISBN 80-7100-718-8.

LEVICKÁ, J. 1998. *Náčrt dejín sociálnej práce*. Trnava : FZaSP, 1998. ISBN 80-88908-29-9.

PAVLÍK, O. a kol.: 1984. *Pedagogická encyklopédia Slovenska*. Bratislava : Veda. 1984.

ŠPIESZ, A. 1980 (b). Žobrota ako životný údel. *Práca*. 1980. 19. január.

TOKÁROVÁ, A. a kol.: 2007. *Sociálna práca. Kapitoly z dejín, teórie metodiky sociálnej práce*. Prešov : Akcent Print, 2007. 573 s. ISBN 978-80-969419-8-8.

Alexu [online]. 2012, [cit. 2012-03-12]. Dostupné na internete: < <http://www.alexu.sk/>>.

Alžbetka n. o. [online]. 2010, [cit. 2010-02-16]. Dostupné na internete:

< <http://www.alzbetka-no.sk/nove/dnpc.html>>.

Dom charitas [online]. 2012, [cit. 2012-03-18]. Dostupné na internete: < <http://www.gkcharita->

po.sk/index.php?option=com_content&view=article&catid=&id=139%3Adom-charitas&Itemid=62>.

Dom sv. Faustíny [online]. 2012, [cit. 2012-03-28]. Dostupné na internete: <http://www.gkcharita-po.sk/index.php?option=com_content&view=category&layout=blog&id=81&Itemid=175>.

Domovské vzdelávacie centrum [online]. 2012, [cit. 2012-03-15]. Dostupné na internete: <<http://www.dvcno.sk/>>.

Dom nádeje [online]. 2012, [cit. 2012-03-13]. Dostupné na internete: <http://domnadeje.org/Hlavn%C3%A1_str%C3%A1nka>.

Domov pre mladých dospelých Dobšiná

Domov sociálnych služieb v Kalinove [online]. 2012, [cit. 2012-03-15]. Dostupné na internete: <<http://www.dsskalinov.sk/domov-na-pol-ceste.html>>.

Dorka n. o. [online]. 2012, [cit. 2012-02-18]. Dostupné na internete: <<http://www.centrumdorka.sk/o-dorke/domov-na-pol-ceste>>.

DD a DSS Tornaľa [online]. 2012, [cit. 2012-01-13]. Dostupné na internete: <<http://www.ddadsstornala.sk/?op=04>>.

Drahuškovo a my [online]. 2012, [cit. 2012-03-17]. Dostupné na internete: http://www.drahuskovo.sk/01_drahuskovo_drahuskovo.htm>.

Intenda [online]. 2012, [cit. 2012-03-09]. Dostupné na internete: <http://www.intenda.sk/node/150>>.

Nadácia pre deti Slovenka [online]. 2012, [cit. 2012-02-07]. Dostupné na internete: <<http://www.nds.sk/aktivity/intervencia-a-prevencia/projekty-a-granty/>>.

Nadácia poštovej banky [online]. 2012, [cit. 2012-03-12]. Dostupné na internete: <<http://www.nadaciapabk.sk/o-nas/poslanie/>>.

Perla [online]. 2012, [cit. 2012-03-19]. Dostupné na internete: <<http://www.perlazss.sk/index.php/o-nas>>.

Partneri pre sociálny rozvoj a pomoc [online]. 2012, [cit. 2012-03-15]. Dostupné na internete: <<http://psrp.sk/projekty-ubytovanie.php?id=poslanie>>.

Provital [online]. 2012, [cit. 2012-01-17]. Dostupné na internete: <<http://www.provital.sk/home.html>>.

Progress [online]. 2012, [cit. 2012-03-18]. Dostupné na internete: <http://zivotbezdrog.sk/zariadenia/?id=progress>>.

Rada pre poradenstvo v sociálnej práci [online]. 2012, [cit. 2012-03-13]. Dostupné na internete:

<http://www.rpsp.sk/joomla/index.php?option=com_content&view=article&id=10&Itemid=126>.

Relevant n. o. [online]. 2012, [cit. 2012-03-23]. Dostupné na internete:

<http://www.relevant.sk/sk/a1/O_n%C3%A1s>.

Sv. Nikolaj n. o. [online]. 2012, [cit. 2012-03-15]. Dostupné na internete: <http://www.pokraj.sk/files/zmluvy/111_2012_02_24_zmluva-70-2012-orsz_sv-nikolaj.pdf>.

Stredisko evanjelickej diakonie [online]. 2012, [cit. 2012-02-13]. Dostupné na internete: <<http://www.domnapolceste.sk/?page=onas>>.

Tymian [online]. 2012, [cit. 2012-02-14]. Dostupné na internete:

<www.banskabystrica.sk/download_file_f.php?id=243267>.

Úsmev domova

Úsmev ako dar [online]. 2012, [cit. 2012-03-14]. Dostupné na internete: <http://www.usmev.sk/>>.

MPSVaR [online]. 2012, [cit. 2012-01-12]. Dostupné na internete: <http://www.employment.gov.sk/CRP/Domov%20na%20pol%20ceste/>>.

Zákon NR SR č. 448/2008 Z. z. o sociálnych službách

PRÍLOHA A Dotazník

Prosím vyberte si jednu odpoveď a zaškrtnite.

1. Pohlavie

Muž Žena

2. Koľko máš rokov?

18 – 20 21 – 23 24 – 27 28 a viac

3. Akú školu máš ukončenú?

Základná škola Stredná odborná škola bez maturity
 Stredná odborná škola s maturitou
 Vysoká škola Iná.....

4. Si zamestnaný/á? Podieľáš sa aktívne na hľadaní práce?

Som zamestnaný/á
 Hľadám si prácu Sám Pomáha mi pri tom niekto
 Nie, nehľadám si prácu
 Študujem

5. V akej oblasti by si chcel/a pracovať alebo už pracuješ?

Stavebníctvo: murár, tesár, zvarač, klampiar
Automobilový priemysel: automechanik, auto elektrikár
Strojársky priemysel: obrábač kovov, operátor výroby
Textilný, kožiarsky a odevný priemysel: krajčír, šička
Cestovný ruch, gastro, hoteliérstvo: kuchár/časník, chyžná, recepčný/á
Doprava: vodič, skladník
Drevospracujúci priemysel: stolár, čalúnnik
Služby: kaderník, kozmetička, manikúra/pedikúra)
 Iné:

6. Máš zabezpečené bývanie alebo si bývanie hľadáš?

Momentálne bývanie neriešim
 Hľadám si bývanie sám/a
 Potrebujem s tým pomôcť

7. Si v kontakte so svojou rodinou? Ak áno, ako často.

1x za týždeň
 1x za mesiac

- 1x za rok
- Nie, nie som v kontakte

8. Ako si predstavuješ svoj život po odchode zo zariadenia?

- Žiť so sociálnych dávok
- Pracovať a získať za to odmenu
- Iné.....

9. Máš pocit že ťa spoločnosť v niečom diskriminuje?

- Áno
- Nie

10. Ak áno kde si sa stretol/a s diskrimináciou? (Môžeš zaškrtnúť aj viacero možností)

- Na úradoch
- U lekára
- V Reštaurácii
- Na ulici
- V škole
- V práci
- Inde.....

11. Popíš stručne ako ti prejavili diskrimináciu?

.....
.....

12. Ako dlho si v tomto zariadení?

- Menej ako rok
- 2 roky
- 3 roky

13. Si spokojný/á so zariadením v ktorom žiješ?

- Áno, som spokojný/á, nič by som nechcel/a zmeniť
- Nie, chcel/a by som odtiaľ odísť

Iné.....

14. Ak by si dnes odišiel/a zo zariadenia vedel/a by si sa o seba postarať?

Áno

Nie, nevedel by som sa sám/a o seba postarať

15. Pomáha ti zariadenie sa začleniť do spoločnosti?

Áno

Nie

Očakával/a by som viac pomoci

Ďakujem Ti za tvoj čas.