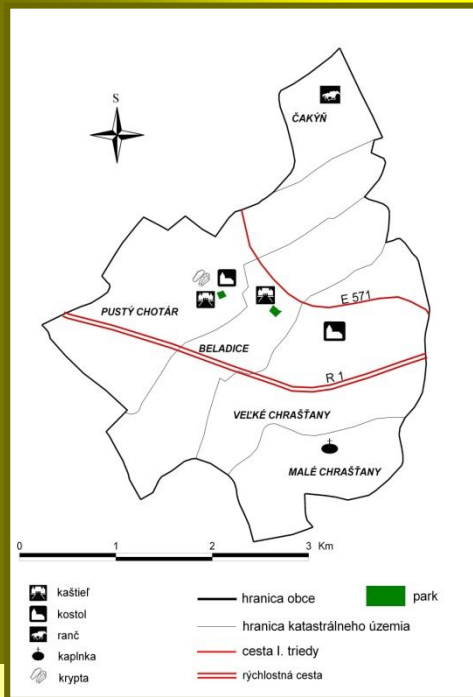


Vymedzenie obce Beladice v rámci Slovenska



Lokalizácia zaujímavostí v obci Beladice

Kontakt:
 Obecný úrad Beladice
 Gaštanová 167
 951 75 Beladice
 Tel.: 037/ 63 30 227
 @: beladice1@stonline.sk

Autor: Bc. Jozef Bařina

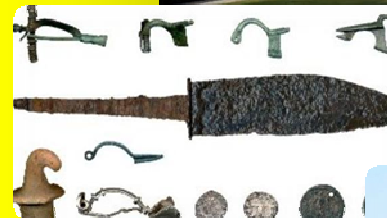
BELADICE



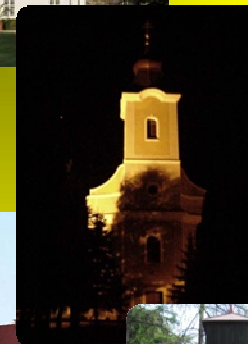
1156-2012

DOTYK HISTÓRIE

Zdroj: dovolenkaslovensko.eu



Zdroj: prlbina.sk



Zdroj: vat.pavda.sk



Zdroj: obecbeladice.szm.com



Zdroj: Káčer, Jenisová, Lisý

Vymedzenie obce

Obec Beladice administratívne patrí do okresu Zlaté Moravce, ktorý je súčasťou Nitrianskeho samosprávneho kraja.

Z hľadiska vymedzenia podľa prírodných celkov leží obec na Žitavskej pahorkatine a zo severu ju ohraničuje neďaleké pohorie Trábeč.

V obci žije 1530 obyvateľov (2009) na rozlohe 22,41 km².

Súčasnú podobu nadobudla obec v roku 1976, kedy došlo k zlúčeniu 4 obcí: Beladice, Veľké Chrašťany, Malé Chrašťany a Pustý Chotár do jedného spoločného sídla.

História obce

Podľa historických prameňov najstaršou časťou sú Beladice, ktoré sa spomínajú v listine uhorského kráľa Gejzu II. z roku 1156. Obec mala strategickú polohu, čo dokazoval fakt, že jej západná časť patrila do Nitrianskej a východná do Tekovskej župy. Beladice teda ležali na významnej ceste, spájajúcej Ponitrie s Pohroním. Listina z roku 1424 dokonca dokladá existenciu mýtnej stanice v časti Veľké Chrašťany. Bohatú históriu obce dokazuje aj množstvo historických pamiatok na jej

území:

BELADICE



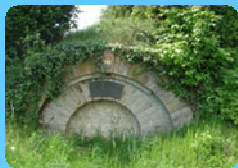
Kaštieľ v neskorobarokovom štýle bol postavený koncom 18. Storočia vedľa dnes už neexistujúceho renesančného kaštieľa z roku 1620. Najpodstatnejšia prestavba bola uskutočnená pre Oskara Szentiványiho v roku 1874 v romantickom a neobarokovo - klasicistickom slohu. Predtým kaštieľ obývali viaceré rody ako Malonayovci či Jesenski. Súčasťou kaštieľa je aj historický park, v ktorom nájdeme okrem 300 ročných líp aj Ginkgo, Korkovník či Laliovník.

Kaštieľ Beladice

PUSTÝ CHOTÁR

Dominantou tejto časti obce je neoklasicistický kaštieľ, ktorý dala vybudovať šľachtická rodina Jesenských okolo roku 1820 a bol sídlom šľachtickej rodiny Szirányii - Ötömös. Neskôr ho odkúpil barón Henrik Lindelóf, ktorý ho koncom 19. Storočia prestaval a zväčšil v duchu neoklasicizmu. Dnes slúži kaštieľ ako hotel, ktorý poskytuje ubytovanie, rekreáciu a oddych.

Kaštieľ na Pustom Chotári



Krypta s pozostatkami baróna Henrika Von Lidelófa

zdroj: Káčer, Jenisová, Lisý

Prvé písomné zmienky:

Beladice - 1156
Veľké Chrašťany - 1209
Malé Chrašťany - 1355
Pustý Chotár - 1808

VEĽKÉ CHRAŠŤANY

Kaštieľ Chrašťany



Zdroj: Bařina, 2012

V tejto časti obce sa nachádza kostol dokončený v roku 1804, ktorý je zasvätený patrónovi obce sv. Jánovi Nepomuckému.

Kaštieľ, ktorý dala prestavať Terézia Malonayová začiatkom 19. storočia, leží neďaleko kos-tola a v súčasnosti je vo veľmi zlom stave.



Kostol

Sv. J.Nepomucký



Zdroj: obecbeladice.szm.com

MALÉ CHRAŠŤANY

Kaplnka sv. Kríža je romantickou stavbou inšpirovanou gotickou architektúrou. Ide o pohrebnú kaplnku s podzemnou kryptou, postavenú v roku 1854.

Kaplnka sv. Kríža

ARCHEOLOGICKÉ NÁLEZY



„Beladická Venuša,,

Pri výstavbe rýchlostnej cesty bolo odkrytých na území obce viaceró významných nálezov, ktoré dokazujú dávne osídlenie obce už od mladšej doby kamennej. Najvýznamnejším nálezom je hlinená 7,5 - centimetrová soška venuše, ktorá zobrazuje jej tehotenstvo.

Okrem nej bolo nájdených viaceró rímskych predmetov v germánskych objektoch a pôdorys germánskej stavby.



Rímske nálezy

Pôdorys germánskeho domu



Zdroj: pr1bina.sk

Zaujímavosti blízkeho okolia obce

Arborétum Tesárske Mlyňany založil v roku 1892 Štefan Ambrózy-Migazzi ako prvý vřdyzelený parkový objekt v Strednej Európe. Nachádza sa v neďalekej obci Vieska nad Žitavou, vzdialenej 8 km.



Arborétum Mlyňany

Zdroj: arboretum.sav.sk



Kostolík sv. Juraja je najstaršou zachovanou predrománskou architektonickou pamiatkou na Slovensku a nachádza sa v obci Kostofany pod Trábečom, asi 10 km od obce Beladice.

Zdroj: jozefjavurek.blog.sme.sk

Zrúcanina hradu Gýmeš leží 5 km severne od obce Jeleneč. Hrad bol v minulosti sídlom šľachtického rodu Forgáčovcov, ktorím kedysi patrila aj obec Beladice.

Hrad gýmeš →

