

**UNIVERZITA KONŠTANTÍNA FILOZOFA V NITRE
FILOZOFICKÁ FAKULTA**

DOTAZNÍK AKO SOCIOLOGICKÁ METÓDA VÝSKUMU

Bakalárska práca

Študijný program: Sociológia

Študijný odbor: 3.1.1 Sociológia

Školiace pracovisko: Katedra sociológie

Školiteľ: Doc. PhDr. Stanislav Matulay, Phd.

Nitra 2011

Renáta Žigová



Univerzita Konštantína Filozofa v Nitre
Filozofická fakulta

ZADANIE ZÁVEREČNEJ PRÁCE

Meno a priezvisko študenta: Renáta Žigová
Študijný program: sociológia (Jednoodborové štúdium, bakalársky I. st., denná forma)
Študijný odbor: 3.1.1 sociológia
Typ záverečnej práce: Bakalárska práca
Jazyk záverečnej práce: slovenský

Názov: Dotazník ako sociologická metóda výskumu

Anotácia: Cieľom práce je identifikovať dotazník ako nástroj sociologického kvantitatívneho výskumu. Spracovať jeho jednotlivé podoby, jeho tvorbu i použitie v závislosti od daných výskumných zámerov.

Školiteľ: Doc. PhDr. Stanislav Matulay, PhD.

Oponent: PhDr. Viera Štefancová

Katedra: KSOC - Katedra sociológie

Vedúci katedry: PhDr. Anna Križanová, CSc.

Dátum zadania: 29.09.2009

Dátum schválenia: 23.09.2010

PhDr. Anna Križanová, CSc.
vedúci/a katedry

ČESTNÉ PREHLÁSENIE

Podpísaná Renáta Žigová týmto prehlasujem, že som bakalársku prácu na tému „Dotazník ako sociologická metóda výskumu “ vypracovala samostatne s použitím uvedenej literatúry. Som si vedomá právnych dôsledkov v prípade, ak uvedené tvrdenie nie je pravdivé.

V Nitre, apríl 2011

.....
Renáta Žigová

ABSTRAKT

ŽIGOVÁ, R.: *Dotazník ako sociologická metóda výskumu* (Bakalárska práca). Univerzita Konštantína Filozofa v Nitre; Katedra sociológie. Školiteľ Doc. PhDr. Stanislav Matulay, Phd. Stupeň odbornej kvalifikácie: Bakalár (Bc) . Nitra: FF UKF, 2011. 44 s.

Bakalárska práca pozostáva z teoretickej a empirickej časti. V teoretickej časti sme sa venovali popísaniu dotazníka ako sociologickej metódy výskumu. Zamerali sme sa na súčasné rozpracovanie problematiky dotazníka, zároveň sme popísali vznik a vývoj tejto výskumnej metódy, aké má postavenie medzi ostatnými metódami kvantitatívneho výskumu, a aké sú súvislosti medzi dotazníkom a jednotlivými bodmi projektu výskumu.

Empirická časť pozostáva z analýzy sociologických dotazníkov, ktoré boli odovzdané v záverečných bakalárskych a diplomových prácach. Cieľom našej bakalárskej práce bolo vypracovanie metodologickej príručky, ktorá by poslúžila nielen študentom, ale aj prednášajúcim, aby vedeli, na ktoré veci sa majú pri vysvetľovaní danej látky viac zamerať, prípadne podrobnejšie vysvetliť. Študenti si v nej nájdu informácie o dotazníku ako sociologickej metóde výskumu, návod ako skonštruovať dobrý dotazník a zároveň aj poučenie z chýb, ktorých sa dopustili ostatní študenti.

Kľúčové slová: Dotazník. Metóda výskumu. Kvantitatívny výskum. Vznik a vývoj dotazníka. Projekt výskumu.

ABSTRACT

ŽIGOVÁ, R.: *Questionnaire as a method of sociological research* (Bachelor Work). Constantine the Philosopher University in Nitra. Philosophical Faculty; Department of Sociology. Supervisor Doc. PhDr. Stanislav Matulay, Phd. Qualification degree. Bachelor (Bc.). Nitra: FF UKF, 2010. 44 s.

This bachelor thesis consists of a theoretical part and an empirical one. The theoretical part deals with the description of questionnaire as a method of sociological research. We focused on the current elaboration of the problems of questionnaires. We also described the origin and development of this research method, its position among other methods of quantitative research, and the connections between a questionnaire and the individual points of a research project.

The empirical part consists of the analysis of sociological questionnaires submitted in bachelor and master theses. Our thesis aims at formulating a methodological guide that would assist not only students, but lecturers as well. They will know on which things they should focus more or should explain more thoroughly on their lectures concerning the given subject. Students will find in it information about questionnaires as a sociological research method, instructions on how to frame a good questionnaire, and they can also learn from the mistakes made by the other students.

Keywords: Questionnaire. Method of research. Quantitative research. Creation and development of the questionnaire. Project of research.

OBSAH

0 ÚVOD	8
1 PREHĽAD SÚČASNÉHO TEORETICKÉHO ROZPRACOVANIA PROBLEMATIKY DOTAZNÍKA	9
1.1 Vznik a ďalší vývoj dotazníka ako výskumnej metódy.....	16
1.2 Postavenie dotazníka medzi výskumnými metódami.....	18
2 DOTAZNÍK A JEHO SÚVISLOSTI SO ZÁKLADNÝMI BODMI PROJEKTU VÝSKUMU	20
2.1 Názov výskumu	20
2.2 Formulácia cieľov prieskumu	21
2.3 Určenie metódy výskumu.....	21
2.4 Formulácia hypotéz	24
2.5 Stanovenie výskumného súboru.....	25
2.6 Časový plán a materiálno- technické zabezpečenie výskumu.....	28
3 INFORMÁCIE O PRIESKUME: Využitie metódy dotazníka v záverečných práciach študentov katedry sociológie v rokoch 2006- 2010.....	29
3.1 Ciele a hypotézy prieskumu.....	29
3.2 Charakteristika výskumného súboru	30
3.3 Výskumná metóda	30
3.4 Spracovanie výsledkov prieskumu.....	31
3.5 Výsledky univariačnej analýzy.....	31
3.6 Výsledky bivariačnej analýzy.....	36
4 DISKUSIA	40
5 ZÁVER	42
6 POUŽITÁ LITERATÚRA	43

ZOZNAM GRAFOV A TABULIEK

Graf 1 Všeobecný cieľ

Graf 2 Počet čiastkových cieľov

Graf 3 Počet hypotéz

Graf 4 Indikátory

Graf 5 Počet identifikačných otázok

Graf 6 Celkový počet otázok v dotazníku

Tabuľka 1 Výhody a nevýhody uzavretých otázok

Tabuľka 2 Štatistické, alternatívne, konštatačné hypotézy a hypotézy podľa Gavoru

Tabuľka 3 Hypotézy, ktoré sa v prácach potvrdili, nepotvrdili, ani nepotvrdili ani potvrdili

Tabuľka 4 Vplyv záverečnej práce na počet čiastkových cieľov

Tabuľka 5 Vplyv záverečnej práce na výskyt štatistických hypotéz

Tabuľka 6 Vplyv počtu hypotéz na celkový počet otázok v dotazníkoch

Tabuľka 7 Vplyv záverečnej práce na výskyt konštatačných hypotéz

Úvod

Táto bakalárska práca nie je ako väčšina odovzdaných bakalárskych prác, ktoré sa týkajú nejakého skúmaného javu. My sa v nej zameriavame práve na dotazník ako najpoužívanejšiu sociologickú metódu výskumu. Ako sociológovia, by sme mali byť schopní skonštruovať správny dotazník, ktorým by sme prinášali korektné údaje. Čo i len najmenšia chyba pri konštruovaní dotazníka môže spôsobiť, že dané údaje, ktoré získame budú skreslené a nebudú dôveryhodné.

Teoretická časť bakalárskej práce je zložená z dvoch kapitol. V prvej kapitole popisujeme súčasné teoretické rozpracovanie dotazníka. Súčasťou tejto kapitoly sú podkapitoly s názvom Vznik a vývoj dotazníka a Postavenie dotazníka medzi ostatnými výskumnými metódami. V podkapitole s názvom Vznik a vývoj dotazníka sme sa zamerali na jeho zakladateľa Le Playa, jeho školu a žiakov. V druhej podkapitole sme porovnali dotazník s ostatnými výskumnými metódami.

V druhej kapitole sme sa zamerali na spojitosť dotazníka s bodmi projektu výskumu. Podkapitoly tvoria jednotlivé body projektu výskumu: názov výskumu, názov výskumu, formulácia cieľov výskumu, metódy výskumu, formulácia hypotéz, stanovenie výskumného súboru, časový plán a materiálno-technické zabezpečenie výskumu. Hlavné zdroje, z ktorých sme v našej bakalárskej práci čerpali boli najmä od Ondrejkooviča, Gavoru a Kolektívu autorov.

Empirická časť je založená na analýze zozbieraných záverečných bakalárskych, či diplomových prác pochádzajúcich z katedry sociológie. V tejto časti sme sa zamerali na zmapovanie metódy dotazníka. Zisťovali sme, do akej miery sa využíva študentmi katedry sociológie a akých chýb sa títo študenti najčastejšie dopúšťajú.

Cieľom našej bakalárskej práce bolo vytvorenie metodologickej príručky, kde by boli zhrnuté všetky informácie o dotazníku ako sociologickej metóde výskumu.

1 Prehľad súčasného teoretického rozpracovania problematiky dotazníka

„Dotazník je základný výskumný nástroj v sociologických výskumoch.“ (Szostkiewicz, 1965, s.115). Patrí medzi „najčastejšie používané výskumné nástroje v kvantitatívnom spoločenskovednom výskume.“ (Ondrejko, 2007, s. 154- 155)

„Je to spôsob písomného kladenia otázok a získavania písomných odpovedí.“ (Gavora, 2001, s. 113)

Základnú terminológiu, ktorú je pri dotazníku nutné spomenúť tvoria najmä pojmy: respondent, otázky, či administrácia. Za respondenta môže byť označená každá osoba, ktorá dotazník vyplní. Dotazník býva zložený z otázok, ktoré zároveň predstavujú jednotlivé prvky dotazníka. Otázky bývajú často označované aj pojmom položka, hlavne vtedy, ak má výrok oznamovaciu formu. Administrácia je vlastne zadávanie, respektíve šírenie dotazníkov respondentom. Dotazník je predkladaný respondentom v písomnej podobe a slúži najmä na hromadné získavanie údajov. Získava sa ním veľké množstvo údajov za pomerne krátky čas a práve preto je považovaný za ekonomický výskumný nástroj. (Gavora, 2001, s. 113)

Štruktúra dotazníka

Na začiatok je veľmi dôležité vypracovať návrh dotazníka, ktorý sa následne overuje v predvýskume. Až po tomto kroku a po vyhodnotení predvýskumu môžeme pristúpiť ku zhotoveniu definitívnej a konečnej verzii dotazníka. (Ondrejko, 2007, s. 156)

Štruktúra dotazníka musí byť v prvom rade premyslená. Dotazník býva zvyčajne zložený z troch častí: prvú, úvodnú časť tvorí hlavička. Ide o základnú inštrukciu, ktorú obsahuje takmer každý dotazník. Výskumník tu oslovuje respondenta a žiada ho o spoluprácu. Ďalej by mala obsahovať informácie o tom, kto dotazník zadáva, z akého dôvodu bol vypracovaný a na aké účely bude následne použitý. Tiež by bolo dobré pripomenúť, že je anonymný, aby sme zvýšili dôveru respondenta a získali tak plnohodnotnejšie údaje. Dôležité sú tiež pokyny k tomu ako má respondent dotazník vyplniť (môže byť priložený ilustratívny príklad vyplnenia). Nakoniec by mala v sebe zahŕňať inštrukciu k tomu, čo robiť s vyplneným dotazníkom, komu ho odovzdať

(prípadne poslať) a tiež by mala uvádzať termín, dokedy má byť dotazník odovzdaný, respektíve zaslaný.

Druhú časť, alebo jadro tvoria výskumníkovské otázky. Odporúča sa, aby ľahšie a prítlačivejšie otázky boli kladené na začiatku a to najmä z toho dôvodu, aby sme respondentu zaujali a neodradili. Ťažšie a menej zaujímavé otázky by mali ísť do stredu. Na konci by mali byť opäť jednoduché otázky, akými sú faktografické (pohlavie, vek, vzdelanie), lebo nie sú také náročné ako iné druhy otázok, pre prípad, že by bol respondent už unavený z vyplňovania. Tretiu časť, alebo záver dotazníka by mal v sebe zahŕňať poďakovanie respondentovi za ochotu a vyplnenie dotazníka. (Gavora, 2001, s. 114)

Dôležitá je aj grafická podoba dotazníka. Z tohto hľadiska by mal byť prehľadný, zrozumiteľný a ľahko čitateľný. Určite by nemal respondentu unavovať, čo sa týka množstva otázok. Odporúčaných je 30 minút na vyplňovanie. (Ondrejko, 2007, s. 160)

Otázky v dotazníku

Pri tvorbe otázok treba dodržiavať určité pravidlá. E. R. Babbie (citovaný podľa J. H. McMillana a S. Schumacherovej 1989, s. 255-257) uvádza tieto základné pravidlá:

- *„Formulujte jasné otázky. „Jasné“ znamená, že im respondenti budú rozumieť, a to všetci rovnakým spôsobom. Ak je otázka jasná pre autora dotazníka, ešte nemusí byť jasnou pre respondenta.*
- *Príliš široké znenie otázky zvyčajne vedie k značne voľným odpovediam. Otázka „Aký je váš názor na najnovšie učebné osnovy?“ obyčajne vzbudzuje protiotázku: „Ktoré učebné osnovy?“, „Učebné osnovy z ktorých predmetov?“ a pod.*
- *Výrazy ako „niekoľko“ , „obyčajne“ a „niekedy“ interpretujú respondenti rôzne, a preto sa im treba pokiaľ možno vyhýbať.*
- *Vyhňte sa dvojitém otázkam. Otázka sa má týkať jedinej veci. Ak sa otázka týka dvoch vecí, respondent môže odpovedať len na jednu z nich. Dvojité otázky sa dajú dobre rozlíšiť podľa spojky „a“. Ak sa napríklad pýtate, či respondent súhlasí alebo nesúhlasí s výrokom „Školskí psychológovia trávia veľa*

vypracovávaním výkazov, a preto nemajú dost' času na vlastné poradenstvo.“, žiadate odpovede na dve otázky. To, že školskí psychológovia trávajú veľa času pri vyplňovaní výkazov, ešte neznamená, že nemajú čas na poradenstvo.

- *Klad'te len také otázky, na ktoré vedia respondenti odpovedať. V opačnom prípade neposkytnú validné odpovede.*
- *Otázky musia byť pre respondentov zmysluplné. Zmyslupnosť otázok zvyšuje záujem respondenta o odpovedanie a zvyšuje validitu jeho odpovedí. A naopak, ak dáme respondentom otázky, ku ktorým nemajú vzťah, obyčajne odpovedajú povrchno.*
- *Tvorte jednoduché otázky. Dlhým a zložitým otázkam sa dá ťažko rozumieť, znechucujú respondentov a spomaľujú vyplňanie dotazníka. Preto majú byť otázky jednoduché, ľahko pochopiteľné a ľahko zodpovedateľné.*
- *Vyhýbajte sa záporným výrazom. Záporné výrazy sa často prehliadajú alebo sa nesprávne interpretujú, takže respondent potom vlastne odpovedá na kladnú otázku. Ak je naozaj potrebné použiť zápornú otázku, záporné slovo zvýraznite tlačou. Celkom vylúčte dvojité zápor.*
- *Vyhýbajte sa otázkam, ktoré vzbudzujú predpojatosť. Otázky, ktoré obsahujú prvky vzbudzujúce predpojatosť, sa obyčajne týkajú istej okolnosti alebo inštitúcie. Otázka „Súhlasíte alebo nesúhlasíte s návrhom riaditeľa vašej školy o ...?“ adresovaná učiteľovi bude pravdepodobne ovplyvnená jeho kladným alebo záporným postojom k riaditeľovi. Na niektoré otázky respondent odpovedá tak, ako je spoločensky žiaduce a nie pravdivo. Ak sa opýtate učiteľa, či zosmiešňuje žiakov, pravdepodobne odpovie „nie“, aj keby to robil, a to aj vtedy, keď bude dotazník anonymný. Je to preto, lebo od dobrého učiteľa sa očakáva, že nezosmiešňuje žiakov. V takomto prípade je potrebné, aby voliteľné odpovede k otázkam mali „zadné dvierka“: „Niekedy áno, niekedy nie“ alebo „záleží od situácie“.“ (Gavora, 2001, str. 115)*

Typy otázok

Otázky je možné rozdeliť podľa stupňa otvorenosti, na základe ktorého delíme otázky na uzavreté, polootvorené, otvorené. (Gavora, 2001, str. 116)

Uzavreté: sú také otázky, kde respondentovi predložíme istý, konečný počet odpovedí a on si vyberie jednu , prípadne viacej odpovedí . Výskumník si tieto odpovede pripravil na základe predvýskumu. (Ondrejkoovič, 2007, str. 157)

Príklad takýchto otázok: Myslíte si, že zavedením povinných školských uniforiem by sa zlepšilo správanie medzi študentmi?

- a) Áno
- b) Nie
- c) Nevie sa vyjadriť

Takejto otázke sa hovorí dichotomická otázka preto , lebo ponúka respondentovi dve možnosti odpovedí áno alebo nie. Tretia možnosť „neviem sa vyjadriť“ je tam preto, aby sme respondentov nenútili zaujať určité stanovisko, alebo pre respondentov, ktorí odpoveď buď nepoznajú, alebo nechcú jednoznačne vyjadriť svoj názor. (Gavora, 2001, str. 117)

Nasledujúca tabuľka nám veľmi jasne hovorí o tom, aké sú výhody a zároveň aj nevýhody uzavretých otázok takto :

Tabuľka 1 Výhody a nevýhody uzavretých otázok

PREDNOSTI	NEVÝHODY
Uľahčujú spracovanie	Dochádza k strate informácií
Uľahčujú pochopenie otázky a tým zvyšujú validitu. Uľahčujú odpoveď na nepríjemné otázky. Uľahčujú zorpomínanie.	Schematizácia môže neurotizovať respondentov.
Umožňujú vyhnúť sa nepríjemnej verbalizácii.	Môžu sugestívne skresľovať odpoveď. Častejšie vedú ku konfrontácii.
Uľahčujú meranie intenzity postojov A kvantifikáciu.	Ich príprava býva značne náročná.

(Pergler a kolektív, 1969, s. 309)

Polootvorené otázky: „sú kombináciou uzavretých a otvorených otázok. Ak v prípade uzavretej otázky nevyhovuje respondentovi žiadna z možných odpovedí, má možnosť voľne odpovedať na otázku (ako na otvorenú). V praxi sa tento typ otázok používa veľmi často. Polootvorené otázky sú často i „poistkou“ výskumníka proti nebezpečenstvu, že

nevyčerpá všetky možnosti odpovedí v uzavretej časti otázky.“ (Ondrejko, 2007, s. 157)

Napríklad: Súhlasíte so zavedením povinných školských uniforiem na škole, kde študujú vaše deti?

- a) Áno
- b) Nie
- c) Ak áno napíšte prečo

Otvorené otázky: sú také otázky, na ktoré môže respondent voľne odpovedať, nijako ho neobmedzujú, nie sú mu predložené žiadne možnosti. Vyplňovanie takýchto otázok býva časovo namáhavejšie ako pri ostatných otázkach, avšak prináša výskumníkovi nové informácie, poznatky, ktoré by mu pri uzavretých otázkach unikli. Veľkou nevýhodou týchto otázok je ich náročné spracovávanie. Získané odpovede sa najskôr musia dôkladne preštudovať, potom kategorizovať a až potom vyhodnocovať. (Gavora, 2001, s. 118) Príklad takýchto otázok: Aký je váš názor na zavedenie povinnej školskej uniformy na škole, kde študujú vaše deti? Prosím vypíšte.

Okrem otvorených, poloopených a uzavretých otázok sa v dotazníku veľmi často vyskytujú aj nasledujúce otázky:

Škálované otázky: ide o posudzovacie, respektíve hodnotiace otázky. Úlohou respondenta je odhadnúť, alebo posúdiť mieru vlastností ľudí, mieru, či intenzitu skúmaného javu. Respondentovi je predložená stupnica, na ktorej vyznačí príslušnú odpoveď a urobí tak na základe svojho osobného odhadu. Tieto otázky môžu nadobúdať podobu číselnú, grafickú, štandardnú, alebo podobu kumulatívnych vlastností. Čo sa číselných týka, najčastejšie sa pri nich využívajú 5 stupňové Likertove škály. Grafická podoba je taká, že respondentovi ponúkame v grafickej podobe body, ktoré má posúdiť. Štandardné otázky posudzujú respondenta so štandardizovanými vlastnosťami, či osobami. V podobe kumulatívnych vlastností sa vlastnosti, alebo hodnoty, ktoré sú ponúknuté priradujú skúmanému javu. Ondrejko opisuje najpoužívanejšie škály :

- Thurstonova škála: tiež sa jej hovorí aj „metóda rovnako sa javiacich intervalov“. Respondenti tu buď súhlasia, alebo nesúhlasia s predloženým textom.

- Likertova škála: táto škála sa používa najčastejšie. Respondentom sa predloží stupnica (väčšinou býva 5 stupňová), na základe ktorej respondenti posudzujú predložené výpovede.
- Guttmanova škála: respondentom sú predložené extrémne postoje a meria sa sila ich odmietania.
- Raschova škála: táto škála sa používa najmenej, pretože je veľmi náročná.

Napríklad: Súhlasíte s názorom, že zavedenie povinných školských uniforiem by zabránilo tomu, aby boli študenti posudzovaní podľa toho ako sa obliekajú ?

- Áno súhlasím
- Skôr súhlasím
- Rovnako súhlasím ako nesúhlasím
- Skôr nesúhlasím
- Nie nesúhlasím

Identifikačné otázky: sú to základné otázky o respondentoch, ktorí dotazník vyplňajú. Patrí sem najmä vek, pohlavie, vzdelanie, bydlisko... Ide o základné premenné, podľa ktorých triedime odpovede respondentov. Treba však dať pozor na to ,akým spôsobom tieto otázky formulujeme, aby respondent nestratil dôveru v anonymitu dotazníka. Identifikačné otázky bývajú umiestnené buď na začiatku dotazníka alebo na jeho konci.

Nepriame a projekčné otázky: tieto otázky nie sú u respondentov moc obľúbené. Neradi na ne odpovedajú a preto sú smerované (akože) na iné osoby, prípadne fiktívne osoby, na ich názory, postoje, stanoviská. Pri týchto otázkach sa predpokladá , že respondent premietne svoje názory a postoje na takto sformulované otázky.

Kontrolné otázky: overujeme si nimi, či respondent v predchádzajúcich otázkach odpovedal pravdivo. Pýtame sa opäť na niečo, na čo sme sa už pýtali, avšak teraz otázku naformulujeme inak. Tieto otázky pomáhajú pri zvyšovaní validity (platnosti) otázok.

„L“ (lživé) otázky : ide o uzavreté otázky, kde sú respondentom úmyselne predložené nesprávne odpovede. V prípade, že respondent odpovie na viacero takýchto otázok

nepravdivo, môžeme predpokladať, že aj väčšina jeho odpovedí pravdivých nebude. Zároveň hrozí, že dotazník s takýmito odpoveďami bude vyradený zo spracovania, alebo sa môže stať predmetom osobitých analýz. (Ondrejko, 2007, s. 158- 159)

Okrem spomenutých otázok existujú aj také, ktorým by sme sa mali v dotazníku vyhnúť. Ide o tzv. **sugestívne otázky**. Výskumník nimi môže respondentu ovplyvniť a podsunúť mu tak želanú odpoveď. Tieto otázky veľmi skresľujú výsledky zozbieraných dát. (Ondrejko, 2007, s. 159)

Spôsoby distribúcie a zberu dotazníkov

Existujú tri spôsoby:

1. Priamy spôsob: výskumník je osobne prítomný pri rozdávaní, vyplňovaní a zbieraní dotazníkov. Tento spôsob môžeme rozdeliť ešte na individuálny a hromadný. V prípade individuálneho, výskumník predloží dotazník každému respondentovi zvlášť. Pri hromadnom je prítomné väčšie množstvo respondentov.
2. Prostredníctvom poštového zaslania: výskumník pošle dotazníky respondentom prostredníctvom pošty. Úlohou respondentu je dotazník vyplniť a poslať ho nazad výskumníkovi.
3. Kombinovaný spôsob: ide o kombináciu rôznych spôsobov doručenia dotazníkov a následného vrátenia. (Zich, 1976, s. 184)

Výhody a nevýhody dotazníka

Za najväčšiu výhodu dotazníka možno považovať veľké množstvo respondentov, ktoré ním môžeme osloviť. Respondenti sa nemusia nachádzať na rovnakom mieste, ani v rovnakom čase, nemusia byť ani v mieste realizácie výskumu, pretože dotazníky im môžu byť zaslané poštou, alebo elektronickou formou. Ďalšou výhodou je, že prostredníctvom dotazníka získavame množstvo údajov. Tieto údaje bývajú na základe logického myslenia usporiadané okolo nejakého skúmaného problému. Dotazník ako metóda výskumu nepatrí medzi nákladné metódy, zároveň potrebuje menšiu organizačnú prípravu, v porovnaní s rozhovorom, ktorý má oveľa väčší poznávací

priestor a zároveň. Za ďalšiu výhodu môžeme považovať aj to, že respondenti majú viac času, aby si odpoveď premysleli, a tým boli ich odpovede presnejšie. (Lamser, 1966, s. 107)

Ondrejkovič okrem spomenutých výhod uvádza ešte jednu, ktorá je veľmi dôležitá a tou je anonymita dotazníka. Jej výhoda spočíva najmä v tom, že sa prehĺbi dôvera medzi výskumníkom a respondentom, a tým by sa mala zvýšiť aj respondentova dôvera k celému výskumu. (Ondrejkovič, 2007, s. 155)

Nevýhoda dotazníka spočíva v tom, že nevieme, či bol respondent ten, kto dotazník naozaj vyplňoval. Tiež nevieme, za akých okolností ho respondent vyplňoval, či ho vyplňoval sám alebo skôr skupinovo, či ho niekto k odpovediam nenavádzal. Problémom je, keď sú otázky nejasne formulované a respondent im nerozumie, potom môžu byť jeho odpovede skreslené a nepresné. Osobitý problém tvorí návratnosť. Pod pojmom návratnosť sa rozumejú všetky vyplnené dotazníky, ktoré sa výskumníkovi vrátili z celkového počtu výskumníkových dotazníkov, ktoré použil. Požadovaná minimálna návratnosť dotazníkov by mala byť 75%. Nízkou návratnosť spôsobuje predovšetkým neochota respondentov dotazník vyplňovať, nejasne, nezrozumiteľne a nesprávne sformulované otázky, čas, ktorý respondent poskytol na jeho vyplňovanie, veľký rozsah dotazníka, alebo prípad, kedy je veľmi zložitý spôsob vrátenia dotazníka výskumníkovi. Toto všetky zároveň spôsobuje skreslenie výsledkov, ktoré sme získali. (Ondrejkovič, 2007, s. 155-156)

Problematike návratnosti, alebo spôsobom ako návratnosť znižovať sa podrobnejším a veľmi zaujímavým spôsobom venuje Disman vo svojom diele Jak se vyrábí sociologická znalost, Praha, 2009, str. 141-143.

1.2 Vznik a vývoj dotazníka

Vznik a ďalší vývoj dotazníka ako sociologickej metódy výskumu je neodmysliteľne spätý s osobou francúzskeho mysliteľa Frederica Le Playa. Ozrejmíme si jeho osobu. Celým menom Pierre Frederic Le Play sa narodil v roku 1806 vo Francúzsku na vidieku. Pôsobil ako banský inžinier, pracoval v baniach po celej Európe. Práve vďaka tomuto povolaniu veľmi dobre poznal problémy, ktoré trápili robotnícku triedu. Tu

niekde sa nachádza aj jeho prvotný záujem o ekonomické otázky, ktoré neskôr prerástli do otázok sociologických. Le Play si bol vedomý náročnosti pozorovania v spoločenských skupinách, pretože v nich prebieha viacero javov naraz. Preto bolo treba nájsť tzv. „jednotku pozorovania“, čiže „nejaký základný prvok spoločenskej stavby, ktorého vlastnosti by mohli slúžiť ako ukazovateľ vlastností v zložitejších javoch, a sústrediť sa na tento prvok.“ (Szczepanski, 1967, s. 112)

Takouto „jednotkou pozorovania“ bola pre Le Playa rodina, pretože práve rodina existuje vo všetkých spoločnostiach a predlžuje ich biologické trvanie. Svojim členom poskytuje existenčné prostriedky, od detstva ich oboznamuje s tradíciami, kultúrnym bohatstvom spoločnosti, ktorej sú súčasťou. Je neustále ovplyvňovaná geografickým prostredím, inštitúciami a kultúrou celej spoločnosti. Le Play zastával názor, že ak preskúmame rodinu, dozvieme sa aj veľa o spoločnosti ako celku. Skúmal rodinu na základe bývania, spoločenského postavenia, druhu práce, existenčných prostriedkov danej rodiny (podľa majetku, príjmov, povolania), stravovania, obliekania, ako trávili voľné chvíle, ako oddychovali, ale najmä podľa rozpočtov danej rodiny, aké mala príjmy, výdavky a účty. Na základe tejto schémy Le Play preskúmal tisíce rodín, žijúcich po celej Európe. Ide o jeho najznámejšiu kvantitatívnu výskumnú metódu, ktorou sa sala metóda analýzy rodinných rozpočtov. Pri svojom skúmaní využíval tri spôsoby pozorovania: 1. pozorovanie, ktoré bolo uskutočňované samotným bádateľom, 2. rozhovory alebo besedy s členmi danej rodiny, 3. rozhovory, či besedy s osobami, ktoré rodinu poznajú, stretávajú sa s nimi, avšak do danej rodiny nepatria (priatelia, známi...). Pri týchto rozhovoroch používal starostlivo vypracovaný dotazník, podľa ktorého viedol všetky rozhovory. Práve na základe tejto skutočnosti je Le Play považovaný za tvorca tejto monografickej metódy, ktorá je zároveň aj jeho najväčší a najtrvalejší príspevok, čo sa týka rozvoja spoločenských vied. (Szczepanski, 1967, s. 111-113)

O ďalší vývoj a o doplnenie Le Playovej monografickej metódy sa zaslúžili najmä jeho žiaci, ktorí ju rozšírili o schému opisu rodiny. Ich nová schéma, ktorú vypracoval Henri de Tourville, sa nazývala „nomenklatúra“. Zhromažďovala sociálne fakty, ktoré boli usporiadané do 25 väčších tried. Tieto triedy sa ďalej delili na 326 jednotlivých zložiek. Postupovalo sa od jednoduchších javov (patríli sem javy, ktoré boli ľahšie pozorovateľné, ako napr. materiálne veci) k javom zložitejším (išlo o javy týkajúce sa

duševného života a spoločenskej organizácie). Pôvodným zámerom autorov „nomenklatúry“ bolo, aby sa stala akýmsi „mikroskopom“, ktorým by bolo možné nielen poznať, ale aj skúmať každé spoločenstvo. Nakoniec predstavovala len „obrovský dotazník, ktorý systematizoval všetky významné oblasti života každého spoločenstva a ktorý výskumníkovi ukazoval, čo a ako si treba všimnúť, aby vznikol podrobný a presný opis.“ (Szczepanski, 1967, s. 115) Za Le Playových žiakov, ktorí okrem metodologických poznatkov priniesli do francúzskej sociológie aj prvky geografického determinizmu, sú považovaní: Edmond Demolins, Robert Pinot, Henri de Tourville, Paul de Roussiers... Špeciálne treba vyzdvihnúť J. Valdoura. Ten aplikoval metódu konkrétnych prežitých pozorovaní, ktorá bola založená na princípe dnešného zúčastneného pozorovania, čiže išlo o pozorovanie, kde bol výskumník priamo prítomný a zúčastňoval sa na živote skúmaných osôb, skupín... (Szczepanski, 1967, s. 114- 115)

V súčasnosti už poznáme množstvo slovenských, ale aj zahraničných autorov, ktorí sa problematike dotazníka venujú. Zo slovenských autorov spomenieme napríklad Gavoru, Ondrejkooviča, z českých autorov sú to Disman, Pergler a kolektív, z poľských napríklad Szostkiewicz a mnoho ďalších.

1.3 Postavenie dotazníka medzi výskumnými metódami

Metóda dotazníka je v súčasnosti najpoužívanejšou výskumnou metódou spomedzi ostatných výskumných metód kvantitatívneho výskumu. Vďaka tomu najmä preto, lebo táto technika nie je veľmi náročná a zároveň je aj lacná. Metóda dotazníka sa rozšírila až tak, že medzi neoborníkmi, vznikol dojem, že sociologický výskum nemal iné prostriedky, ktorými by sa dalo skúmať. Tí si totiž mysleli, že uskutočniť sociologický výskum nie je nič zložité a ide len o zostavenie otázok, ktoré sú predložené ľuďom, aby ich vyplnili a tým bol výskum ukončený. Avšak tento názor mal ďaleko od reality. (Zich, 1976, s. 180- 181)

Okrem dotazníka sú často v kvantitatívnom výskume používané aj nasledujúce výskumné metódy : pozorovanie, rozhovor, štúdium dokumentov. Keď porovnáme tieto metódy zistíme, že jedine prostredníctvom pozorovania je možné priamo sledovať prebiehajúci jav. Pri všetkých technikách sa dá požiť štandardizovaná technika (kedy sa

riadiame na základe presne stanovených pravidiel, napríklad pri rozhovore máme presne stanovené otázky, ktorých sa musíme držať , nemôžeme ich meniť ani ich poradie), no nešandardizovanú (opak šandardizovanej, tu nie sú striktne dané pravidlá, ktoré musíme dodržiavať) môžeme použiť vo všetkých, okrem dotazníka. Pri pozorovaní a rozhovore dochádza k interakcii medzi výskumníkom a skúmanou osobou alebo javom, len pri dotazníku a štúdiu dokumentov nedochádza k priamemu styku medzi výskumníkom a skúmaným javom alebo osobou. (Kolektív autorov, 2009, s. 259)

2 Dotazník a jeho súvislosti so základnými bodmi projektu výskumu

Vypracovanie projektu výskumu je veľmi dôležité k tomu, aby sme mohli zhotoviť dobrý dotazník.

Matulay (2010, s. 25- 39) uvádza nasledujúce kroky kvantitatívneho projektu výskumu:

1. Názov výskumu
2. Formulácia cieľov výskumu
3. Určenie vhodnej metódy výskumu
4. Formulácia hypotéz
5. Stanovenie výskumného súboru
6. Časový plán a materiálno- technické zabezpečenie výskumu

Spomenuté kroky projektu výskumu na seba nadväzujú, pretože od formulácie vhodného názvu výskumu odvodzujeme výskumné ciele, ktoré ďalej rozpracujeme, respektíve spresňujeme v hypotézach. Vypracované hypotézy sa následne overujú pomocou otázok, ktoré sú súčasťou dotazníka. Dôležité je, aby dotazník obsahoval skutočne len tie otázky, ktoré overujú niektorú z našich hypotéz. Výnimku tvoria identifikačné otázky. (Matulay, 2010, s. 31)

2.1 Názov výskumu

K tvorbe dobrého názvu výskumu nám pomôže vypracovanie identifikácie skúmaného spoločenského javu, vďaka ktorej máme viacero možností ako ho presne sformulovať. Zároveň je nutné spomenúť, že názov záverečnej práce, nie je aj názvom výskumu. Názov záverečnej práce je formulovaný v širšom zábere a názov výskumu zachytáva práve užší záber, ktorý je výsledkom spomenutej identifikácie. (Matulay, 2010, s. 25)
Napríklad téma bakalárskej práce je Domáce násilie v rodinách s finančnou núdzou na Slovensku. Názov by mohol znieť: Alkoholizmus ako reakcia na domáce násilie

2.2 Formulácia cieľov výskumu

Študenti si často mýlia ciele výskumu s úlohami výskumu. Vo výskumoch formulujú výskumné ciele aj úlohy a pri tom nevedia ako sa od seba odlišujú. Výskumné ciele začínajú slovíčkom „zistiť“. Najlepšie je aby sa študent rozhodol, či bude formulovať výskumné ciele alebo výskumné úlohy, pretože oboje sa neodporúča a študenti, ktorí sú ešte len začiatočníci by si to len skomplikovali. Ciele výskumu by mali vychádzať zo zvoleného názvu výskumu. V prípade, že sa nám nedarí formulovať vhodné ciele, mali by sme sa vrátiť k predchádzajúcemu kroku a zvážiť, či sme zvolili vhodný názov výskumu. Pri bakalárskych a magisterských prácach sa odporúča, aby obsahovali minimálne päť až sedem cieľov, ale menej ako deväť. (Matulay, 2010, s. 28)

2.3 Určenie vhodnej metódy výskumu

Poznáme štyri techniky zberu dát (výskumné metódy):

- „Pozorovanie
- Rozhovor
- Dotazník
- Štúdium dokumentov“ (Kolektív autorov, 2009, s. 259)

Pozorovanie

„Pozorovanie znamená sledovanie činnosti ľudí, záznam (registráciu alebo opis) tejto činnosti, jej analýzu a vyhodnotenie.“ (Gavora, 2001, s. 86)

Každé vedecké pozorovanie by malo byť zámerné, cieľavedomé, naplánované a tiež by malo byť uskutočnené na základe vopred premysleného postupu. Pozorovanie môže byť *neštandardizované*, toto pozorovanie je vhodné len pre skúsenejších výskumníkov, pretože je veľmi náročné. Sám výskumník tu rozhoduje o tom, ako bude dané pozorovanie prebiehať, na čo bude klásť dôraz a nesprávne zvolený postup môže ďalej viesť k rôznym skresleniam. Opakom neštandardizovaného pozorovania je *štandardizované* pozorovanie, ktoré má presne stanovené, čo má výskumník sledovať, ako sa má správať, akým spôsobom má pozorovať a zaznamenávať údaje. Tohto sa musí pevne držať. Ďalej poznáme *skryté* pozorovanie, ktoré sa používa v prípade, ak výskumník nechce aby skúmaná osoba, alebo skupinka o ňom vedela. Čiže ani skúmaná

osoba alebo skupina nevie o tom, že je objektom skúmania. Opak tvorí *zjavné pozorovanie*, kedy skúmaná osoba vie o tom, že je predmetom pozorovania. Existuje aj pozorovanie, ktoré sa nazýva *zúčastnené*. Ide o pozorovanie, ktoré prebieha dlhodobo. Podstatou je, že výskumník je v neustálom kontakte so skúmanými osobami alebo skupinou, stáva sa členom pozorovanej skupiny a zároveň sa zúčastňuje aj na všetkých jej aktivitách. Opakom tohto pozorovania je *nezúčastnené pozorovanie*, kedy sa výskumník nachádza mimo skúmaného javu. (Kolektív autorov, 2009, s.259- 260)

Záznam o pozorovaní by mal obsahovať:

1. *„Spresňujúce informácie o predmete pozorovania, čase a mieste*
2. *Informácie o tom, kto vykonával pozorovanie a kto viedol protokol*
3. *Informácie o náhodných faktoroch a interpretačné upozornenia pozorovateľa*
4. *Vlastné výsledky pozorovania v podobe protokolu pozorovaných javov, niekedy však postačuje i slovný opis výsledkov pozorovania.*“ (Ondrejko, 2007, s.148)

Rozhovor

„Rozhovor je taká technika terénneho zberu informácií, pri ktorej sú potrebné informácie získavané od skúmaných osôb prostredníctvom zámerne cielených otázok, kladených dopytovanému (respondentovi) v rozhovore vedenom tvárou v tvár.“ (Kolektív autorov, 2009, s.261)

Rovnako ako dotazník je aj rozhovor jedným z druhov dotazovania, ktorý využíva vopred vypracovaný plán dotazovania. (Zdravomyslov, 1972, s.127)

Rozhovor môže byť *standardizovaný* a hovoríme o ňom vtedy, keď sú otázky pevne dané. To znamená, že je presne určené ako majú byť formulované, v akom poradí majú byť kladené. *Nestandardizovaný* alebo voľný rozhovor je taký, kde otázky nie sú pevne dané a výskumník ich môže meniť. Priebeh tohto rozhovoru závisí od osoby, ktorá kladie otázky. V prípade ak vidí, že respondent otázke nerozumie ju môže preformulovať, alebo ak sa mu odpoveď nezdá dostatočujúca, môže poprosiť o vysvetlenie. (Zdravomyslov, 1972, s. 127)

Spojením predchádzajúcich dvoch typov rozhovorov dostaneme *pološtandardizovaný* rozhovor, ktorý je teda kombináciou neštandardizovaného a štandardizovaného rozhovoru. Čiže niečo v tomto rozhovore je striktné dané a o niečom môže rozhodovať aj osoba, ktorá kladie otázky. Ďalší typ rozhovoru je *hlbkový* rozhovor. Ide o typ pološtandardizovaného rozhovoru, kde je najdôležitejšie „preniknúť čo najhlbšie do skúmanej problematiky postojov, pocitov a prianí, najmä do problematiky dôvodov určitého správania.“ (Kolektív autorov, 2009, s. 265) *Skupinový* rozhovor je založený na diskusii v malej skupine ľudí, kde sa skúmajú ich reakcie na kladené otázky a jednotlivé odpovede. (Kolektív autorov, 2009, s. 265-266)

Pri rozhovore sa treba riadiť určitými zásadami. Rozhovor by mal prebiehať v tichom prostredí, kde by účastníkov rozhovoru nič nerušilo. Úlohou výskumníka je klásť len také otázky, aby im respondent rozumel. To znamená, že otázky musia byť formulované jednoducho, jasne, nemalo by sa nimi pýtať na viacero vecí naraz. Dôležité je vyhnúť sa tzv. sugestívnym otázkam, aby výskumník respondentovi nepodsúval želané odpovede. Vzťah medzi výskumníkom a respondentom musí byť neutrálny, aby nijako neovplyvňoval respondentove odpovede. Každý rozhovor musí byť pri všetkých respondentoch rovnaký. Preto je potrebné, aby boli otázky kladené v tom istom znení aj poradí pri každom jednom respondentovi. (Ondrejko, 2007, s. 151)

Štúdium dokumentov (obsahová analýza)

„Ide o spracovanie už raz pripravených materiálov.“ (Kolektív autorov, 2009, s. 272)

Štúdium dokumentov (obsahová analýza) je založené na troch krokoch:

1. **Príprava dokumentov:** v tomto kroku si vyberieme dokumenty, ktoré budeme skúmať. Môžu byť tri druhy:
 - zámerne vzniknuté dokumenty (zaradujeme sem najmä štatistiky, úradné výkazy, zápisy zo schôdze...)
 - dokumenty, ktoré vznikli prevažne z iniciatívy autora – osobné dokumenty (napríklad denníky, listy....)
 - dokumenty, ktorých účelom je šírenie informácií (noviny, články, knihy...)
2. **Kvalitatívny rozbor dokumentov:** tu si pripravíme metodiku obsahovej analýzy tak, že si vytvoríme kategórie a určíme predmet obsahovej analýzy a jednotky merania.

3. Kvantitatívne vyhodnotenie údajov: kategórie si tu zakódujeme a potom na základe získaných výpočtov zhodnotíme, aké množstvo nami označeného textu sa nachádzalo v skúmanom dokumente. (Kolektív autorov, 2009, s. 273- 274)

Určenie vhodnej metódy výskumu závisí najmä od predmetu nášho výskumu, pretože práve ten nám určuje aj výskumnú metódu. (Filkorn, 1960, s. 16) Z metodologického hľadiska je veľmi dôležité, aby sme si najskôr určili to, čo chceme skúmať a na základe toho si následne zvolíme vhodnú metódu. Logické je, že ak chceme skúmať názory, či postoje respondentov určite nepoužijeme metódu s názvom štúdium dokumentov, ale vhodnejší bude dotazník, alebo rozhovor. (Matulay, 2010, s. 30) Metódam výskumu sme sa venovali aj v podkapitole 1. 3 s názvom: Postavenie dotazníka medzi výskumnými metódami.

2.4 Formulácia hypotéz

„Hypotéza je podmienené pravdivý výrok o vzťahu medzi dvoma, alebo viacerými javmi, o príčinách, existencii, alebo zmene nejakého javu, alebo objektu.“ (Ondrejko, 2007, s. 139)

Gavora uvádza tri základné vlastnosti hypotézy, ktorým sa hovorí „zlaté pravidlá hypotézy“:

1. *„Hypotéza je tvrdenie. Vyjadruje sa oznamovacou vetou. Na konci výskumu musíme toto tvrdenie prijať (je to pravda) alebo vyvrátiť (nie je to pravda).“*
2. *Hypotéza vyjadruje vzťah medzi dvoma premennými.*
3. *Hypotéza sa musí dať testovať (empiricky skúmať). Jej premenné sa musia dať merať alebo kategorizovať.“* (Gavora, 2001, s. 60)

Formulácia hypotéz je veľmi dôležitá. Ako sme už vyššie spomenuli hypotéza je tvrdenie, ktoré vyjadruje vzťahy medzi premennými. Medzi premennými môžu byť vyjadrené :

- *„Rozdiely: viac, častejšie, silnejšie, vyššie, odlišné
Žiaci druhého ročníka majú školu radšej ako žiaci piateho ročníka.“*
- *Vzťahy: pozitívny, negatívny, korelácia
Medzi vzdelaním rodičov a inteligenciou dieťaťa je pozitívny vzťah.“*

- *Následky: ak – tak, čím – tým*
Ak učiteľ zvýši počet pochvál žiakov, tak sa žiaci viac naučia.“ (Gavora, 2001, s. 59)

Podľa Ondrejkooviča sa hypotézy členia na:

- *„Východiskové, t.j. vychádzajúce z poznania a rozboru problému, ktorý chceme vo výskume riešiť. Východiskové hypotézy majú spravidla podobu úvahy, plnia funkciu orientácie. Môžu byť značne všeobecné, môžu mať i podobu základu pre predvýskum. Môžu mať podobu výpovede o príčine istého javu, o charaktere súvislostí, ktoré sú predmetom výskumu, podmienok, za ktorých bude hypotéza platiť.*
- *Pracovné, ktoré sú konkretizáciou východiskových hypotéz, majú podobu podmienene pravdivého výroku, niekedy majú iba čiastkovú podobu. Niekedy sú výsledkom predvýskumu.*
- *Štatistické, ktoré sú koncipované tak, aby mohli byť pomocou empirických (nameraných, zistených) dát potvrdené, alebo vyvrátené. Majú spravidla podobu tzv. nulovej hypotézy (H_0), čo znamená, že predpokladáme skutočný nulový rozdiel (napr. medzi variantmi skúmaných štatistických znakov). Nulová hypotéza je tá, ktorú by výskumník rád zamietol. Hypotézy, ktoré tvoria náprotivok nulovej hypotézy (predpokladajúce rozdiel medzi skúmanými znakmi, príp. existenciu závislosti medzi premennými) nazývame **alternatívnymi hypotézami**. Sú to situácie, v ktorých neplatí nulová hypotéza.“* (Ondrejkoovič, 2007, s. 141)

2.5 Stanovenie výskumného súboru

Pri tejto problematike si treba najskôr zadať, čo je základný a čo výberový súbor. „Základným súborom nazývame v spoločenskovednom výskume súbor všetkých ľudí, vecí, javov, či procesov, o ktorých chceme získať sústavu poznatkov, pozostávajúcu z racionálne zdôvodnených a konzistentných výpovedí a ktoré dokážeme na záver formulovať v prijatom jazyku vedy a ktoré sú navyše overiteľné.“ (Ondrejkoovič, 2007, s. 168)

Ľahšie povedané základným súborom môžeme nazvať všetkých ľudí (alebo tiež javy, procesy, či veci), o ktorých chceme prostredníctvom výskumu získať nejaké informácie. Títo ľudia tvoria tzv. „subjekty výskumu“. (Gavora, 2001, s. 66) To znamená, že základný súbor môže byť zložený z veľkého počtu jednotlivcov (môžu to byť aj státisíce osôb). Práve tu vzniká problém týkajúci sa nielen zaslania dotazníkov takému veľkému počtu respondentov, ale problémom je aj zabezpečiť ich návratnosť, nehovoriac o tom, že je to finančne veľmi nákladné. Z uvedených dôvodov, je lepšie zamerať sa na menšiu vzorku respondentov, ktorí tvoria výberový súbor. (Matulay, 2010, s. 34)

Podľa Gavoru je najlepším výberovým súborom taký, ktorý je „akoby zmenšeninou základného súboru. Pripomína zmenšenú fotografiu. Zmenšenina obsahuje všetky náležitosti originálu, len jej rozmer je menší.“ (Gavora, 2001, s. 68) Zároveň uvádza spôsoby, ktorými môžeme uskutočniť výber prvkov zo základného súboru do súboru výberového a to prostredníctvom náhodného, stratifikovaného, mechanického, či zámerného výberu.

Náhodný výber sa považuje za najlepší spôsob ako určiť prvky do výberového súboru a to nielen z hľadiska pravdepodobnosti, ale aj reprezentatívnosti súboru. V tomto výbere zohráva najdôležitejšiu úlohu práve náhoda. Lepšie povedané každá osoba (vec, objekt, či jav) má rovnakú šancu, aby sa stala súčasťou výberového súboru. Náhodný výber sa najčastejšie uskutočňuje buď žrebovaním alebo pomocou tabuľky s náhodnými číslami. (Gavora, 2001, s. 67- 68)

Stratifikovaný výber sa uskutočňuje práve vtedy, keď z nejakých príčin nie je možné uskutočniť náhodný výber. Tento výber je založený na tom, že si najskôr rozložíme základný súbor. Robíme tak na základe určitého triediaceho alebo podstatného znaku, ktorým môže byť napríklad pohlavie, vek, prospech, socioekonomická úroveň rodiny a rôzne iné. V skratke povedané, základný súbor je rozložený na niekoľko menších súborov, z ktorých sú potom náhodne vybraté jednotlivé osoby (prvky, veci, javy). Stratifikovaný výber má dve podoby. Môže byť proporčný alebo rovnomerný. Proporčný výber spočíva na tom, aby bola dodržaná rovnaká proporcia daného znaku, aká je pri základnom súbore. Rovnomerný výber, ako naznačuje už názov je založený na rovnakom počte respondentov v rozložených súboroch. (Gavora, 2001, s. 70)

Mechanický výber je založený na jednoduchom princípe, na základe ktorého je do výberového súboru vybratá každá n- tá osoba. Táto osoba musí byť súčasťou presne zadaného základného súboru, pod ktorým si môžeme predstaviť napríklad telefónny zoznam. Tento výber však nie je veľmi presný a môže priniesť rôzne skreslenia, ktoré sú spôsobené najmä periodicitou.

Zámerný výber sa taktiež uskutočňuje v prípade, kedy nie je možné urobiť náhodný výber. Tento výber je založený na tzv. relevantných znakoch, do ktorých zaraďujeme práve tie znaky základného súboru, ktoré sú pre naše skúmanie podstatné a dôležité. Výskumník tento výber uskutočňuje s pomocou skupiny expertov. (Gavora, 2001, s. 71)

Pri výberovom súbore je ešte nutné popísať, aký by mal mať **rozsah**, pretože práve rozsah určuje jeho kvalitu. Na to, aký rozsah bude mať výberový súbor, majú veľký vplyv možnosti skúmateľa (či už finančné, časové, alebo materiálne). Všeobecne platí, že čím bude výberový súbor väčší, tým väčšia by mala byť aj jeho reprezentatívnosť. (Gavora, 2001, s. 73- 74) Podľa Ondrejkooviča je výberový výskum najčastejšie limitovaný:

- *„Prostriedkami (materiálnymi, finančnými, technickými)*
- *Časom, ktorým disponuje výskumník, harmonogram, ak je empirické zisťovanie súčasťou výskumu*
- *Zvolenými metódami a technikami výskumu (napr. na rozdiel od dotazníka rozhovor bude možné uskutočniť iba s obmedzeným počtom respondentov, kým dotazník bude môcť vyplňovať teoreticky neobmedzený počet respondentov)*
- *Skúsenosťami a zručnosťou výskumníka*
- *Počtom výskumníkov- anketárov, ktorí sa zúčastnia na terénnom zbere dát*
- *Možnosťami spracovania“ (Ondrejkoovič, 2007, s. 171- 172)*

Ďalšia vec, na základe ktorej môžeme určiť výberový súbor je homogenita základného súboru. Ak je základný súbor homogénny, tak stačí vybrať aj menší počet respondentov do výberového súboru, ktorí budú schopní dostatočne reprezentovať súbor základný. (Kolektív autorov, 2009, s. 296) Pri výskumoch, kde sa využíva dotazník ako metóda výskumu stačí rozsah 100 respondentov. Toto však neplatí v prípade, že skúmaná

skupina je nehomogénna (zložená z viacerých podskupín). Vtedy je nutné aby každá podskupina bola zastúpená minimálne päťdesiatimi respondentmi. (Gavora, 2001, s. 74)

2.6 Časový plán a materiálne - technické zabezpečenie výskumu

Čo sa časového plánu týka, tak väčšina študentov, ktorí pracujú na svojich záverečných prácach tento krok podceňuje a často sa stáva, že niektorí študenti prácu nestihnú odovzdať. Najviac podceňovaná je fáza zberu dotazníkov, ktorá môže trvať aj niekoľko týždňov a tiež je často veľmi preceňovaný čas školiteľa, ktorý môže študentom poskytnúť. Na základe spomenutých dôvodov sa môže podstatne predĺžiť jednak realizácia výskumu, spracovanie získaných údajov a zároveň aj interpretácia výsledkov. (Matulay, 2010, s. 38)

Pri použití dotazníka ako metódy výskumu je pri materiálno- technickom zabezpečení dobre počítat' s nasledujúcimi vecami:

- *„Dotazníky budeme musieť rozmnožiť.*
- *Musíme si dopredu rozmyslieť, ako rozmnožené dotazníky dostaneme k respondentom, a ako sa k nám dostanú naspäť vyplnené.*
- *V tejto súvislosti je potrebné si aj ešte raz zvážiť rozsah výberového súboru a hlavne jeho priestorové členenie- tým chceme povedať, že väčšinou neodporúčame pokúšať sa zvládnuť viac ako miesto trvalého bydliska, prípadne ešte okres.“* (Matulay, 2010, s. 38)

3 INFORMÁCIE O PRIESKUME: Využitie metódy dotazníka v záverečných prácach študentov katedry sociológie v rokoch 2006-2010

3.1 Ciele a hypotézy prieskumu

Hlavným cieľom tejto práce bolo zmapovanie metódy dotazníka ako sociologickej metódy výskumu a jej využitie študentmi katedry sociológie v záverečných bakalárskych a diplomových prácach.

Čiastkové ciele:

1. Zistiť, či to, že je záverečná práca bakalárska alebo diplomová nejakovo ovplyvňuje počet čiastkových cieľov.
2. Zistiť, či je výskyt štatistických hypotéz ovplyvnený tým, že je záverečná práca bakalárska alebo diplomová.
3. Zistiť, či celkový počet otázok v dotazníkoch závisí od počtu hypotéz.
4. Zistiť, či je výskyt konštatačných hypotéz ovplyvnený tým, že je záverečná práca bakalárska alebo diplomová.

Hypotézy:

1. Ho: Predpokladáme, že medzi tým, či je záverečná práca bakalárska alebo diplomová a počtom čiastkových cieľov nie je štatistická závislosť.

Ha: Predpokladáme, že medzi tým, či je záverečná práca bakalárska alebo diplomová a počtom čiastkových cieľov je závislosť.

2. Ho: Predpokladáme, že medzi výskytom štatistických hypotéz a tým, že je záverečná práca bakalárska alebo diplomová nie je štatistická závislosť.

Ha: Predpokladáme, že medzi výskytom štatistických hypotéz a tým, že je záverečná práca bakalárska alebo diplomová je závislosť.

3. Ho: Predpokladáme, že medzi počtom hypotéz a celkovým počtom otázok v dotazníkoch nie je štatistická závislosť.

Ha: Predpokladáme, že medzi počtom hypotéz a celkovým počtom otázok v dotazníkoch je závislosť.

4. Ho: Predpokladáme, že medzi výskytom konštatačných hypotéz a tým, že je záverečná práca bakalárska alebo diplomová nie je štatistická závislosť.

Ha: Predpokladáme, že medzi výskytom konštatačných hypotéz a tým, že je záverečná práca bakalárska alebo diplomová je závislosť.

3.2 Charakteristika výskumného súboru

Táto bakalárska práca nie je ako väčšina ostatných. Výskumný súbor netvorili respondenti, ale odovzdané záverečné bakalárske a diplomové práce. V našom prípade základný súbor tvorili všetky záverečné bakalárske a diplomové práce, ktoré boli za fungovanie našej sociologickej katedry odovzdané, čo tvorilo 163 prác. Z nich sme následne vytriedili tie, ktoré sa stali súčasťou výberového súboru. Výberový súbor tvorili len tie odovzdané bakalárske a diplomové práce, ktoré pochádzali z katedry sociológie a zahrňovali v sebe dotazník ako metódu výskumu. Takýchto prác bolo 119, konkrétne bakalárskych prác bolo 87 (73%) a diplomových 32 (26%). Tu môžeme vidieť, že dotazník je skutočne najpoužívanejšou sociologickou metódou, dôkazom čoho je, že sa využil 73% prípadoch.

3.3 Výskumná metóda

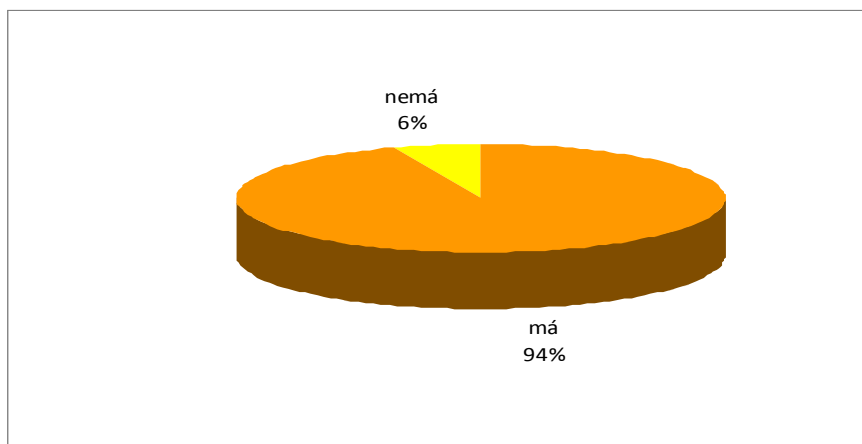
Keďže názov našej bakalárskej práce je Dotazník ako sociologická metóda výskumu a empirická časť je postavená na odovzdaných bakalárskych a diplomových prácach, ktoré obsahujú dotazníky, môžeme skonštatovať, že dotazník nebol našou metódou výskumu. Za metódu výskumu sme zvolili štúdium zozbieraných dokumentov, ktoré pozostávalo z analýzy už vyššie spomenutých zozbieraných záverečných prác.

3. 4 Spracovanie výsledkov prieskumu

Na spracovanie získaných údajov bol použitý štatistický program SPSS 12. Najskôr sme získané údaje prekódovali do kódovacieho kľúča, ktorý nám umožnil ich ďalšie spracovanie. Následne sme použili v univariačnej analýze (prvostupňové triedenie) príkazy Descriptives a Frekvencies, ktoré nám pomohli vyhodnotiť jednorozmerné štatistiky. V druhostupňovej analýze sme použili príkaz Crosstabs, ktorý nám umožnil dať do súvisu dve premenné. Pri testovaní našich hypotéz sme využívali štatistickú metódu CHÍ- kvadrát test nezávislosti.

3. 5 Výsledky univariačnej analýzy

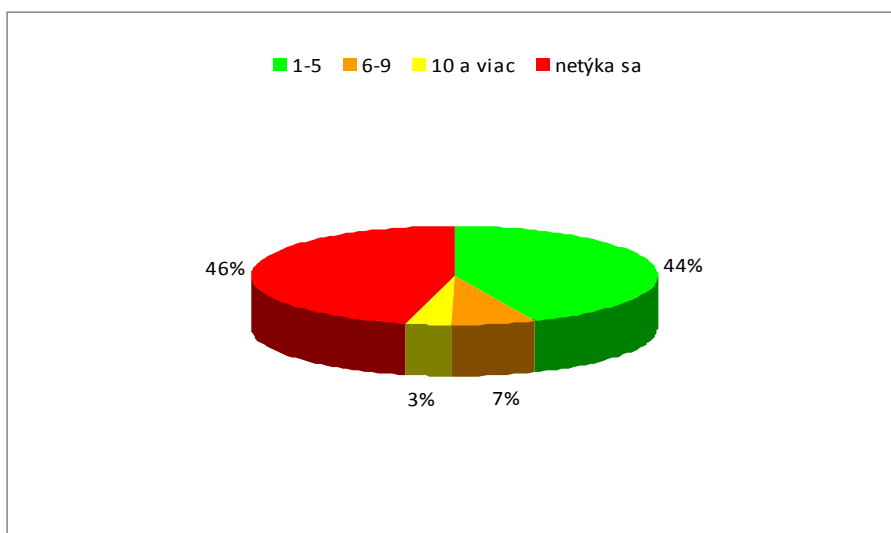
Graf 1



Všeobecný cieľ

Z hore uvedeného grafu vidíme, že počet záverečných prác, ktoré obsahovali všeobecný cieľ bolo 112, čo tvorilo 94% z celkového počtu prác 119. Práce, ktoré všeobecný cieľ nemali bolo len 7, čiže 6% .

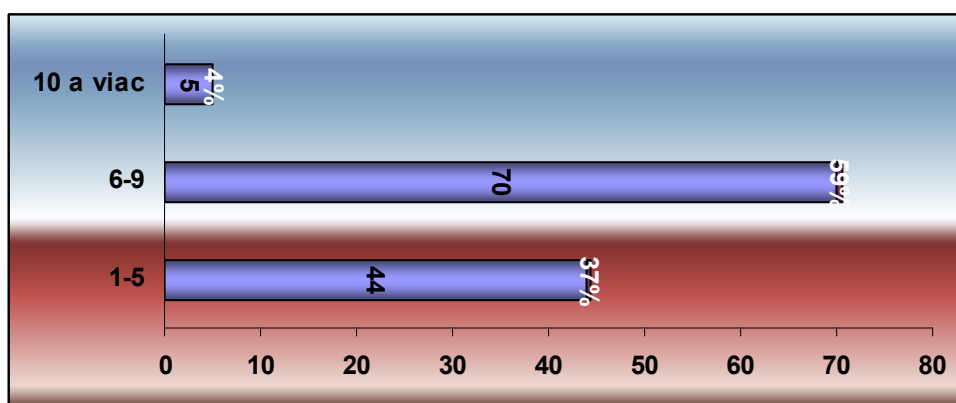
Graf 2 Počet čiastkových cieľov



Počet čiastkových cieľov

Z grafu môžeme vidieť, že až 55 prác (46%) čiastkové ciele neobsahovalo vôbec. 52 prác (44%) malo 1-5 čiastkových cieľov, 8 prác malo 6- 9 čiastkových cieľov (7%) a najmenej prác malo 10 a viac čiastkových cieľov, čo tvorilo len 3% .

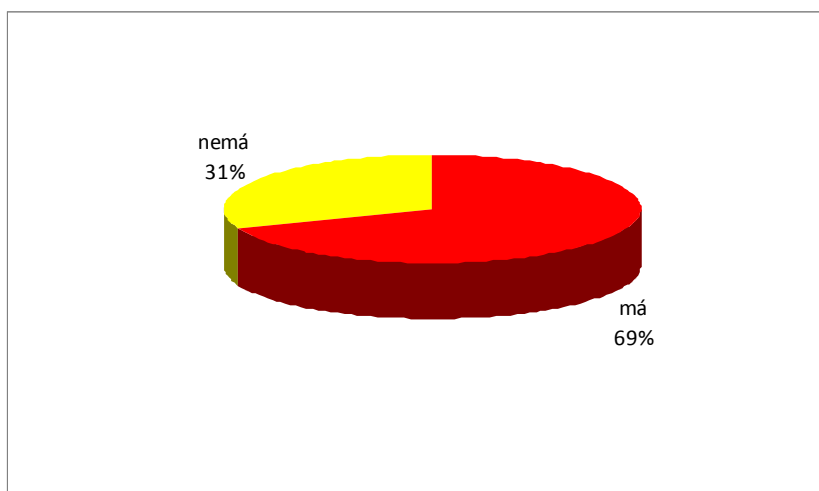
Graf 3 Počet hypotéz



Počet hypotéz

Z uvedeného grafu nám vyplýva, že najpočetnejšie zastúpenie mali práce, ktoré obsahovali 6- 9 hypotéz. Takýchto prác bolo 70, čo tvorilo 59%. 1-5 hypotéz malo 44 prác, čo bolo 37% a najmenej prác (len 5) bolo takých, ktoré obsahovali 10 a viac hypotéz, čo tvorilo 4%.

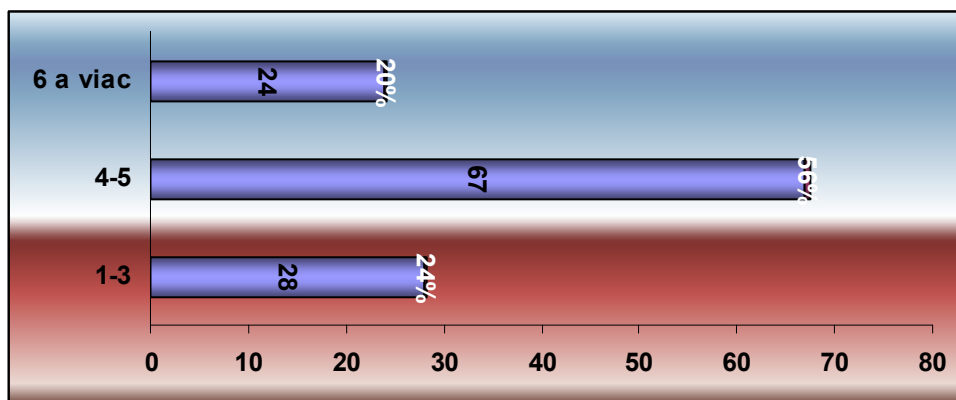
Graf 3



Indikátory

Z grafu nám vyplýva, že nadpolovičná väčšina záverečných prác 82 (69%) z celkového počtu prác 119 indikátory obsahovala. V 37 prácach, čo bolo 31% sa indikátory nenachádzali vôbec.

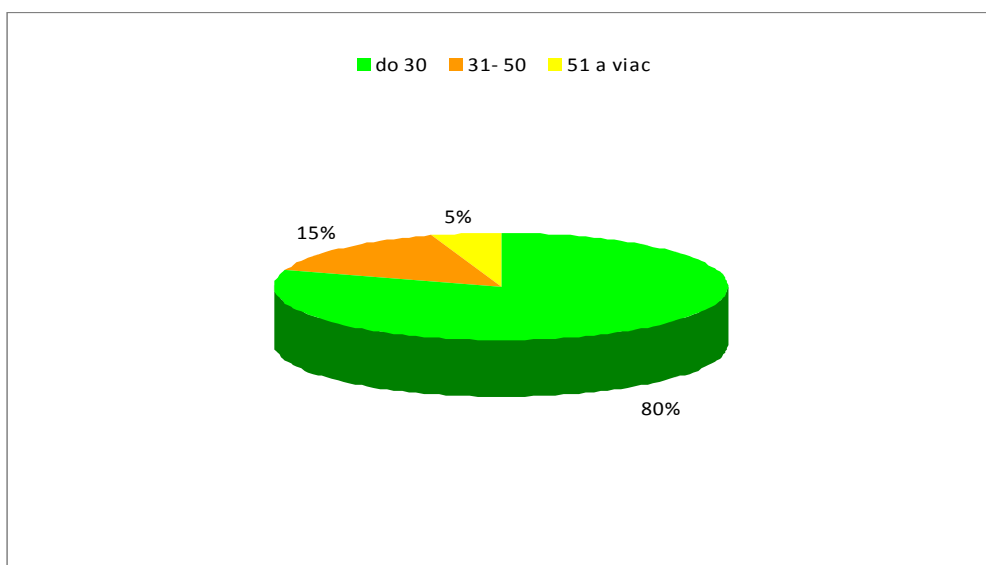
Graf 4



Počet identifikačných otázok

Z vyššie uvedeného grafu môžeme vidieť, že najviac zastúpené boli záverečné práce, ktoré mali v dotazníku 4-5 identifikačných otázok (56%). Záverečných prác, ktoré v dotazníku mali 1-3 identifikačných otázok bolo 28 (24%) a prác, ktoré mali v dotazníku 6 a viac otázok bolo 24, čo tvorilo 20% z celkového počtu záverečných prác 119.

Graf 5



Celkový počet otázok v dotazníku

Z uvedeného grafu vidíme, že najpočetnejšie zastúpenie mali práce, ktorých dotazníky mali do 30 otázok. Takýchto prác bolo 95 (80%). Záverečné práce, ktoré mali v dotazníku 31- 50 otázok bolo 18 (15%). 51 a viac otázok v dotazníku malo 6 prác, čo tvorilo 5% , z celkového počtu záverečných prác 119.

Tabuľka 2 Štatistické, alternatívne, konštatačné hypotézy a hypotézy podľa Gavoru

Hypotézy	Má	%	Nemá	%	Total	%
Štatistické	56	47%	63	53%	119	100%
Alternatívne	57	48%	62	52%	119	100%
Konštatačné	32	27%	87	73%	119	100%
Gavorove	36	30%	83	70%	119	100%

Z vyššie uvedenej tabuľky môžeme v prvom rade vidieť, že štatistický program SPSS slúži na overovanie štatistických hypotéz, čo bolo splnené len v 56 prácach, čo je (47%). Viac ako polovica záverečných prác nemala štatistické (53%) , alebo alternatívne hypotézy (52%). Alternatívne hypotézy malo 57 prác, čo bolo 48%. Pri konštatačných a Gavorových hypotézach môžeme vidieť jasnú prevahu prác, ktoré tieto hypotézy neobsahovali. Konštatačné hypotézy neobsahovalo 87 prác (73%) a Gavorove

hypotézy neobsahovalo 83 prác (70%). No našli sa aj práce, ktoré tieto hypotézy obsahovali. Hypotézy podľa Gavoru malo 36 prác (30%) a konštatívne 32 (27%) , z celkového počtu záverečných prác 119.

Tabuľka 3 Hypotézy, ktoré sa v prácach potvrdili, nepotvrdili, ani nepotvrdili ani potvrdili

Číslo hypotézy	Potvrdila	%	Nepotvrdila	%	Ani ani	%	Netýka sa	%	Totál
Hypotéza č. 1	68	57%	51	43%	—	—	—	—	119
Hypotéza č. 2	69	58%	50	42%	—	—	—	—	119
Hypotéza č. 3	66	56%	50	42%	3	3%	—	—	119
Hypotéza č. 4	55	46%	61	51%	1	1%	2	2 %	119
Hypotéza č. 5	67	56%	34	29%	1	1%	17	14%	119
Hypotéza č. 6	39	33%	39	33%	1	1%	40	34%	119
Hypotéza č. 7	27	23%	21	18%	1	1%	70	59%	119
Hypotéza č. 8	11	9%	13	11%	—	—	95	80%	119
Hypotéza č. 9	8	7%	8	7%	—	—	103	87%	119
Hypotéza č. 10	5	4%	3	3%	—	—	111	93%	119
Hypotéza č. 11	2	2%	—	—	—	—	117	98%	119
Hypotéza č. 12	1	1%	—	—	—	—	118	99%	119

SPOLU: 418 (55%)

330 (44%)

7

673

PRIEMER: 35

33

1

75

Celkový počet hypotéz: 755

Z danej tabuľky môžeme vidieť, že viac hypotéz sa potvrdilo ako nepotvrdilo. Potvrdených bolo 418 hypotéz a nepotvrdilo sa 330 hypotéz. Najmenej hypotéz bolo takých, ktoré sa ani nepotvrdili ani potvrdili a tých bolo len 7. Celkový počet hypotéz bol 755.

3.6 Výsledky bivariačnej analýzy

1. Ho: Predpokladáme, že medzi tým, či je záverečná práca bakalárska alebo diplomová a počtom čiastkových cieľov nie je štatistická závislosť.

Ha: Predpokladáme, že medzi tým, či je záverečná práca bakalárska alebo diplomová a počtom čiastkových cieľov je závislosť.

Indikátory: záverečná práca- bakalárska alebo diplomová, počet čiastkových cieľov

Tabuľka 4 Vplyv záverečnej práce na počet čiastkových cieľov

Záverečná práca	Počet čiastkových cieľov						
		1-5	6-9	10 a viac	Netýka sa	Spolu	Percent
	bakalárska	29	7	3	48	87	73,10%
	diplomová	23	1	1	7	32	26,90%
	Spolu	52	8	4	55	119	
Percent	43,70%	6,70%	3,40%	46,20%		100%	

V tabuľke vidíme, že až 48 bakalárskych prác čiastkové ciele neuviedlo z celkového počtu bakalárskych prác 87. Naopak v diplomových prácach bola prevaha tých, ktoré obsahovali 1-5 cieľov.

Hypotézu sme testovali pomocou Chí- kvadrátu. Hodnota Chí- kvadrátu vyšla 14,415 , pričom kritická hodnota pri 3 stupňoch voľnosti na hladine $\alpha=0,05$ je 7,81. To znamená prítomnosť štatistickej závislosti medzi danými znakmi. Hodnota kontingenčného koeficientu vyšla 0,329, čo môžeme interpretovať ako stredný stupeň štatistickej závislosti medzi danými znakmi.

Z vypočítaných výsledkov vyplýva, že štatistickú hypotézu Ho môžeme *zamietnuť* s 95% pravdepodobnosťou a *prijímame* alternatívnu hypotézu Ha: Predpokladáme, že medzi tým, či je záverečná práca bakalárska alebo diplomová a počtom čiastkových cieľov je závislosť.

2. H_0 : Predpokladáme, že medzi výskytom štatistických hypotéz a tým, že je záverečná práca bakalárska alebo diplomová nie je štatistická závislosť.

H_a : Predpokladáme, že medzi výskytom štatistických hypotéz a tým, že je záverečná práca bakalárska alebo diplomová je závislosť.

Indikátory: štatistické hypotézy, bakalárska alebo diplomová práca

Tabuľka 5 Vplyv záverečnej práce na výskyt štatistických hypotéz

Záverečná práca	Štatistické hypotézy				
		Má	Nemá	Spolu	Percent
	Bakalárska	42	45	87	73%
	Diplomová	14	18	32	27%
	Spolu	56	63	119	
percent	47%	53%		100%	

Z tabuľky môžeme vidieť hlavne to, že viac ako polovica bakalárskych (45 z počtu prác 87) a zároveň aj diplomových prác (18 z počtu prác 32) štatistické hypotézy neobsahovala vôbec. Z toho vyplýva, že nezáleží na tom, či bola záverečná práca bakalárska alebo diplomová.

Hypotézu sme testovali pomocou Chí- kvadrátu. Hodnota Chí- kvadrátu vyšla 0,192 , pričom kritická hodnota pri 1 stupni voľnosti na hladine $\alpha= 0,05$ je 3,84. To znamená, že medzi danými znakmi nie je štatistická závislosť.

Z vypočítaných výsledkov vyplýva, že alternatívnu hypotézu H_a môžeme zamietnuť s 95% pravdepodobnosťou a prijímame štatistickú hypotézu H_0 : Predpokladáme, že medzi výskytom štatistických hypotéz a tým, že je záverečná práca bakalárska alebo diplomová nie je štatistická závislosť.

3. Ho: Predpokladáme, že medzi počtom hypotéz a celkovým počtom otázok v dotazníkoch nie je štatistická závislosť.

Ha: Predpokladáme, že medzi počtom hypotéz a celkovým počtom otázok v dotazníkoch je závislosť.

Indikátory: počet hypotéz, celkový počet otázok v dotazníkoch

Tabuľka 6 Vplyv počtu hypotéz na celkový počet otázok v dotazníkoch

Počet otázok v dotazníku celkom	Počet hypotéz				
	1-5	6-9	10 a viac	Spolu	Percent
do 30	39	54	2	95	80%
31- 50	4	11	3	18	15%
51 a viac	1	5	—	6	5%
Spolu	44	70	5	119	
Percent	24%	56%	20%	100%	

V prvom rade je nevyhnutné pripomenúť, že hypotézy sa overujú v dotazníku väčšinou 2- 3 otázkami. V tabuľke môžeme vidieť, že túto podmienku väčšina študentov v záverečných prácach dodržala. Viac ako polovica záverečných prác (54 z počtu prác 95), ktoré obsahovali 6-9 hypotéz, mala v dotazníkoch do 30 otázok.

Hypotézu sme testovali pomocou Chí- kvadrátu. Hodnota Chí- kvadrátu vyšla 10,750, pričom kritická hodnota pri 4 stupňoch voľnosti na hladine $\alpha=0,05$ je 9,49. To znamená prítomnosť štatistickej závislosti medzi danými znakmi. Hodnota kontingenčného koeficientu vyšla 0,289, čo môžeme interpretovať ako stredný stupeň štatistickej závislosti medzi danými znakmi.

Z vypočítaných výsledkov vyplýva, že štatistickú hypotézu Ho môžeme zamietnuť s 95% pravdepodobnosťou a prijímame alternatívnu hypotézu Ha: Predpokladáme, že medzi počtom hypotéz a celkovým počtom otázok v dotazníkoch je závislosť.

4. H_0 : Predpokladáme, že medzi výskytom konštatačných hypotéz a tým, že je záverečná práca bakalárska alebo diplomová nie je štatistická závislosť.

H_a : Predpokladáme, že medzi výskytom konštatačných hypotéz a tým, že je záverečná práca bakalárska alebo diplomová je závislosť.

Indikátory: záverečná práca bakalárska alebo diplomová, konštatačné hypotézy

Tabuľka 7 Vplyv záverečnej práce na výskyt konštatačných hypotéz

Záverečná práca	Konštatačné hypotézy				
		Má	Nemá	Spolu	Percent
	Bakalárska	19	68	87	73%
	Diplomová	13	19	32	27%
	Spolu	32	87	119	
percent	27%	73%		100%	

Hypotézu sme testovali pomocou Chí- kvadrátu. Hodnota Chí- kvadrátu vyšla 4,120 , pričom kritická hodnota pri 1 stupni voľnosti na hladine $\alpha= 0,05$ je 3,84. To znamená, že medzi danými znakmi je štatistická závislosť. Hodnota kontingenčného koeficientu vyšla 0,185, čo môžeme interpretovať ako nízky stupeň štatistickej závislosti medzi danými znakmi.

Z vypočítaných výsledkov vyplýva, že alternatívnu hypotézu H_0 môžeme *zamietnuť* a *prijímame* štatistickú hypotézu H_a : Predpokladáme, že medzi výskytom konštatačných hypotéz a tým, že je záverečná práca bakalárska alebo diplomová je závislosť.

4 DISKUSIA

V prieskumnej časti našej bakalárskej práce sme sa zamerali na využitie metódy dotazníka v záverečných prácach študentov katedry sociológie v rokoch 2006- 2010. Skúmali sme do akého percenta študenti metódu dotazníka v záverečných prácach použili, čo ich dotazníky obsahovali a naopak, čo im chýbalo.

Zo získaných výsledkov môžeme pozíciu dotazníka ako najpoužívanejšej sociologickej metódy potvrdiť. Z celkového počtu odovzdaných bakalárskych a diplomových prác katedry sociológie, dotazník ako kvantitatívnu metódu výskumu využilo 73% prác.

Na základe výsledkov univariačnej analýzy sme získali poznatky, ktoré by sme mohli rozdeliť na pozitívne a negatívne. Pozitívnymi zisteniami bolo, že 94% prác obsahovalo všeobecný cieľ, 69% prác malo vypísané indikátory, väčšina prác mala dotazníky primerane dlhé dotazníky a vo väčšine prácach sa konštatačné ani Gavorove hypotézy nenachádzali.

Negatívnymi zisteniami bolo najmä to, že až 45% prác vôbec neobsahovalo štatistické hypotézy, 48% prác neobsahovalo ani alternatívne hypotézy, čiastkové ciele sa nenachádzali v 46% prác, dokonca sa našli práce, ktoré boli založené na konštatačných hypotézach (27%) a hypotézach podľa Gavoru (30%) .

Na základe týchto výsledkov môžeme konštatovať, že katedra sociológie má značné rezervy, čo sa týka odbornej úrovne využitia a použitia dotazníkov v záverečných prácach.

V bivariačnej analýze sme overovali stanovené hypotézy:

prvou hypotézou sme skúmali, či existuje závislosť medzi tým, že je záverečná práca bakalárska alebo diplomová a počtom čiastkových cieľov. Zistili sme, že medzi danými znakmi existuje štatistická závislosť, čo nás viedlo k zamietnutiu štatistickej hypotézy a prijatiu alternatívnej hypotézy.

V druhej hypotéze sme sa zamerali na skúmanie toho, či je výskyt štatistických hypotéz ovplyvnený tým, že je daná práca bakalárska alebo diplomová. Tu sme prekvapivo

zistili, že nezáležalo na tom, či bola práca bakalárska alebo diplomová, viac ako polovica prác, či už bakalárskych alebo diplomových štatistické hypotézy neobsahovala vôbec. Tým pádom sme museli alternatívnu hypotézu zamietnuť a prijali sme štatistickú hypotézu.

Tretou hypotézou sme skúmali, či počet hypotéz v záverečných prácach ovplyvňuje celkový počet otázok v dotazníku. Pri tejto hypotéze sme zistili štatistickú závislosť. Na základe toho sme zamietli štatistickú hypotézu a prijali alternatívnu hypotézu.

Vo štvrtej hypotéze sme skúmali, či je výskyt konštatačných hypotéz ovplyvnený tým, že je záverečná práca bakalárska alebo diplomová. Zistili sme, že medzi danými znakmi existuje nízka štatistická závislosť, čo znamená, že sme zamietli štatistickú hypotézu a prijali alternatívnu.

Prínos tejto práce vidíme najmä v tom, že si v nej môžu nájsť užitočné informácie nielen študenti, ale aj prednášajúci, aby vedeli, na ktoré veci sa majú pri vysvetľovaní danej látky viac zamerať, prípadne podrobnejšie vysvetliť. Študenti by si v nej mali nájsť základné informácie o dotazníku ako sociologickej metóde výskumu. Po jej prečítaní, by mali disponovať dostatočným množstvom informácií o tejto metóde a zároveň, vedieť skonštruovať dobrý dotazník. Práve v tomto vidíme najväčší prínos danej práce.

Táto práca určite nebude poslednou, ktorá by sa týkala tejto problematiky, naopak mapovanie dotazníkovej metódy na katedre sociológie ňou len začalo.

5 ZÁVER

V našej bakalárskej práci sme sa zaoberali problematikou dotazníka ako sociologickej metódy výskumu.

Teoretická časť bola rozdelená na dve kapitoly. V prvej kapitole sme sa snažili popísať hlavné informácie týkajúce sa dotazníka a jeho správneho skonštruovania. Zamerali na to, ako táto metóda vznikla, kto je jej tvorcom a tiež na jej ďalší vývoj. Zároveň sme rozobrali, aké je jeho postavenie medzi ostatnými kvantitatívnymi metódami. V druhej kapitole sme popísali súvislosť dotazníka s jednotlivými bodmi projektu výskumu.

V prieskumnej časti sme zmapovali metódu dotazníka, z hľadiska jeho využitia a použitia študentmi katedry sociológie za roky 2006- 2010. V tejto časti sme zistili, že najväčším úskalím prác boli najmä hypotézy, konkrétne absencia štatistických a alternatívnych hypotéz , zároveň aj absencia čiastkových cieľov.

Návrhy sociotechnických opatrení: Klásť väčší dôraz na dodržanie metodologického postupu daných prác a zároveň venovať zvýšenú pozornosť pri tvorbe cieľov a hypotéz. Keďže pracujeme so štatistickým programom SPSS, je tiež potrebné nabádať študentov k tvorbe štatistických hypotéz.

6 POUŽITÁ LITERATÚRA

DISMAN, M. 2002. *Jak se vyrábí sociologická znalost*. 3. vyd. Praha: Karolinum, 2002. 374 s. ISBN 80-246-0139-7.

FILKORN, V. 1960. *Úvod do metodológie vied*. 1. vyd. Bratislava: SAV, 1960. 414 s.

GAVORA, P. 2001. *Úvod do pedagogického výskumu*. 3. vyd. Bratislava : Univerzita Komenského, 2001. 236 s. ISBN 80-223-1628-8.

HIRNER, A. 1978. *Primárne dáta v sociológii*. 1. vyd. Bratislava : Pravda, 1978. 227 s.

JADOV, V. 1977. *Sociologický výskum: Metodológia, program, metódy*. 1. vyd. Bratislava : Pravda, 1977. 288 s.

KATRIAK, M. 1975. *Metódy a techniky sociologického výskumu*. 1. vyd. Bratislava : Veda, 1975. 267 s.

KOLEKTÍV AUTOROV. 2009. *Stručný prehľad sociológie*. Bratislava: Enigma, 2009. 313 s. ISBN 978-80-89132-59-1.

LAMSER, V. 1966. *Základy sociologického výskumu*. 1. vyd. Praha : Svoboda, 1966. 353 s.

MATULAY, S. 2010. *Kompendium metodológie sociologických výskumov*. 1.vyd. Košice, 2010. 68 s. ISBN 978-80-89404-20-9.

ONDREJKOVIČ, P. 2007. *Úvod do spoločenskovedného výskumu*. Bratislava: VEDA, 2007. 248 s. ISBN 978-80-224-0970-4.

PERGLER, P. a kol. 1969. *Vybrané techniky sociologického výskumu*. 1. vyd. Praha: Svoboda, 1969.

REICHEL, J. 2009. *Kapitoly metodologie sociálních výzkumů*. 1. vyd. Praha : Grada Publishing, a.s., 2009. 184 s. ISBN 978-80-247-3006-6.

SZCZEPAŃSKI, J. 1967. *Sociológia : Vývin problematiky a metód*. 1. vyd. Bratislava : Vydavateľstvo politickej literatúry, 1967. 592 s.

SZOSTKIEWICZ, S. 1964. *Sociologický výskum : Procedúry a techniky*. 1 vyd. Bratislava : Vydavateľstvo politickej literatúry, 1964. 255 s.

ZDRAVOMYSLOV, A. G. 1972. *Metodológia a procedúry sociologického výskumu*. 1. vyd. Bratislava : Pravda, 1972. 189 s.

ZICH, F. 1976. *Sociologický výzkum*. 1. vyd. Praha : Svoboda, 1976. 266 s.