

UNIVERZITA KONŠTANTÍNA FILOZOFA V NITRE
FAKULTA PRÍRODNÝCH VIED

REGIONÁLNY ROZVOJ OBCE
HONTIANSKE NEMCE

DIPLOMOVÁ PRÁCA

Študijný program: Geografia v regionálnom rozvoji
Školiace pracovisko: Katedra geografie a regionálneho rozvoja
Školiteľ: RNDr. Jana Némethová, PhD.

Nitra 2011

Bc. Miroslav Václavek

Pod'akovanie

Chcel by som vyjadriť vďaku školiteľke RNDr. Jane Némethovej, PhD. za odborné vedenie, cenné rady, pomoc a pripomienky pri vypracovaní diplomovej práce. Ďalej by som sa chcel poďakovať bývalému starostovi obce Hontianske Nemce Jozefovi Kracinovi, za veľmi cenné informácie a rady v súvislosti s vypracovaním diplomovej práce.

ABSTRAKT

Bc. VÁCLAVEK, Miroslav: Regionálny rozvoj obce Hontianske Nemce. [Diplomová práca]. Univerzita Konštantína Filozofa v Nitre. Fakulta prírodných vied. Školiteľ: RNDr. Jana Némethová, PhD. Stupeň odbornej kvalifikácie: Magister geografie v regionálnom rozvoji. Nitra: FPV, 2011. 83 s.

Diplomová práca sa zaoberá fyzickogeografickou analýzou obce, v ktorej analyzuje litogeografické, morfogeografické, klimageografické, hydrogeografické a biogeografické pomery obce Hontianske Nemce. Popisuje taktiež ochranu prírody na území obce. V humánogeografickej analýze sa práca venuje vývoju a osídleniu obce, charakteristikám obyvateľstva a hospodárskych pomerov obce. Práca charakterizuje environmentálne pomery obce. V ďalšej časti, ktorá sa nazýva regionálny rozvoj obce Hontianske Nemce, sa práca venuje teoretickým východiskám regionálneho rozvoja, predstavuje rozpočtovú situáciu obce, obsahuje vlastný percepčný prieskum, ponúka SWOT analýzu obce, predkladá stratégiu regionálneho rozvoja obce a v závere sa venuje projektom regionálneho rozvoja v obci.

Kľúčové slová: Obec Hontianske Nemce. Komplexná geografická analýza. Regionálny rozvoj. Stratégia rozvoja. Projekty.

ABSTRACT

Bc. VÁCLAVEK, Miroslav: Regional Development of Hontianske Nemce village. [Diploma Thesis]. Constantine the Philosopher University in Nitra. Faculty of Natural Sciences. Supervisor: RNDr. Jana Némethová, PhD. Degree of Qualification: Master of Geography in Regional Development. Nitra: FNS, 2011. 83 p.

Diploma thesis engages physical-geographical analysis, which contains lito-geographical, morfo-geographical, climate-geographical, hydro-geographical and bio-geographical analyses of Hontianske Nemce village. It also describes nature preservation in the area of the village. In human-geographical analysis, the paper applies development of settlement of the village, characterization of population and economical proportions of the village. Environmental conditions are described in the work. Last part of the thesis is called Regional development of Hontianske Nemce village. It contains theoretical basis of regional development, village's financial budget, own perceptual survey, SWOT analysis, strategy of regional development of the village and the projects of regional development in the Hontianske Nemce village.

Keywords: Hontianske Nemce village. Complex geographical analysis. Regional development. Development strategy. Projects.

OBSAH

ÚVOD	8
1 PREHLAD LITERATÚRY	9
2 METODIKA PRÁCE	11
3 VYMEDZENIE ÚZEMIA OBCE HONTIANSKE NEMCE.....	12
4 FYZICKOGEOGRAFICKÁ CHARAKTERISTIKA OBCE HONTIANSKE NEMCE.....	13
4.1 LITOGEOGRAFICKÉ POMERY	13
4.1.1 Geologické jednotky.....	13
4.1.2 Geologický vývoj.....	13
4.1.3 Geologická stavba.....	15
4.2 MORFOGEOGRAFICKÉ POMERY.....	15
4.2.1 Geomorfologický vývoj.....	15
4.2.2 Geomorfologické jednotky.....	16
4.2.3 Geomorfologické pomery	17
4.3 KLÍMAGEOGRAFICKÉ POMERY	17
4.3.1 Začlenenie obce do klímatickej oblasti	17
4.3.2 Charakteristika vybraných meteorologických prvkov	18
4.4 HYDROGEOGRAFICKÉ POMERY	21
4.4.1 Povrchová voda.....	21
4.4.2 Podzemná voda	23
4.5 PEDOGEOGRAFICKÉ POMERY	24
4.5.1 Pôdne druhy.....	24
4.5.2 Pôdne typy.....	24
4.6 BIOGEOGRAFICKÉ POMERY	25
4.6.1 Fytogeografická charakteristika.....	25
4.6.2 Zoogeografická charakteristika	26
4.7 OCHRANA PRÍRODY	28
4.7.1 Národná sústava chránených území.....	28
4.7.2 Európska sústava chránených území.....	28
5 HUMNÁNNOGEOGRAFICKÁ CHARAKTERISTIKA OBCE HONTIANSKE NEMCE.....	30
5.1 VÝVOJ A OSÍDLLENIE OBCE.....	30
5.1.1 Historický vývoj	30
5.1.2 Morfogenetický vývoj.....	33
5.2 OBYVATEĽSTVO.....	34
5.2.1 Vývoj počtu obyvateľov	34
5.2.2 Dynamika obyvateľstva	36
5.2.3 Štruktúra obyvateľstva	40
5.3 HOSPODÁRSKE POMERY	48
5.3.1 Výrobná sféra	48
5.3.2 Nevýrobná sféra.....	50
6 ENVIRONMENÁLNOGEOGRAFICKÁ CHARAKTERISTIKA OBCE HONTIANSKE NEMCE	53
7 REGIONÁLNY ROZVOJ OBCE HONTIANSKE NEMCE	55
7.1 TEORETICKÉ VÝCHODISKÁ REGIONÁLNEHO ROZVOJA	55
7.3 PERCEPCIA REGIONÁLNEHO ROZVOJA OBYVATEĽMI OBCE	57
7.3.1 Metodika prieskumu	57
7.3.2 Vyhodnotenie prieskumu.....	57
7.4 SWOT ANALÝZA OBCE	66

7.5 STRATÉGIA REGIONÁLNEHO ROZVOJA OBCE	71
7.5.1 <i>Strategická vízia</i>	71
7.5.2 <i>Strategické ciele</i>	72
7.6 PROJEKTY REGIONÁLNEHO ROZVOJA V OBCI	75
7.6.1 <i>Návrh vlastného projektu</i>	77
ZÁVER	79
ZOZNAM POUŽITEJ LITERATÚRY	81

ÚVOD

Rozvoj regiónov, vyrovnávanie hospodárskych a sociálnych rozdielov medzi regiónmi sú aktuálnymi témami. Zvyšovanie konkurencieschopnosti, hospodársky či sociálny rozvoj je potrebné vykonávať s ohľadom na potenciál a svojráznosť jednotlivých regiónov. Diplomová práca sa snaží predstaviť práve taký rozvoj regiónu, ktorý by bol v súlade s možnosťami, ktoré ponúka vybraný región.

Hlavným cieľom práce je vytýčenie strategických cieľov rozvoja územia obce Hontianske Nemce. K naplneniu tohto cieľa sa snaží dopracovať prostredníctvom komplexnej geografickej analýzy, ktorá sa delí na fyzickogeografickú a humánnogeografickú časť. V rámci fyzickej geografie sa práca zaoberá litogeografickými, morfogeografickými, klímageografickými, hydrogeografickými, pedogeografickými, biogeografickými pomermi a ochranou prírody. V rámci humánnej geografie sa venuje vývoju a osídleniu obce, vývoju obyvateľstva, dynamike a štruktúre obyvateľstva a hospodárskym pomerom obce. Cieľ dopĺňa tiež environmentálnogeografická charakteristika územia. Čiastkovým cieľom práce je percepčný prieskum, zameraný na názory obyvateľov v oblasti regionálneho rozvoja obce. Hlavný cieľ má doplniť aj SWOT analýza obce Hontianske Nemce, ktorá opisuje silné a slabé stránky obce a tiež príležitosti a prípadné ohrozenia obce. Výsledkom predchádzajúcich častí práce je spracovaná vízia rozvoja obce a predstavené sú strategické ciele rozvoja obce, ktoré podporujú konkrétne priority a opatrenia. V neposlednom rade sa práca venuje vypracovaným projektom v obci a na záver ponúka náčrt vlastného projektu, ktorý by sa mohol v budúcnosti v obci realizovať.

Geografický prístup k problematike regionálneho rozvoja je v diplomovej práci významný a rozpoznateľný. Pomáha postihnúť danú problematiku celistvejšie analýzou vzťahov v priestore. Mapová a fotografická príloha zdôrazňujú geografický prístup.

Výsledky diplomovej práce by mohli poslúžiť na aktualizáciu dokumentu Program hospodárskeho a sociálneho rozvoja obce Hontianske Nemce, ktorý bol schválený v roku 2007. Práca je zaujímavá hlavne pre obyvateľov a vedúcich predstaviteľov obce Hontianske Nemce. Práca chce prispieť k nasmerovaniu hospodárskeho a sociálneho rozvoja obce v zmysle trvalej udržateľnosti.

1 PREHLAD LITERATÚRY

Pri písaní diplomovej práce sme čerpali z viacerých knižných, štatistických a iných zdrojov, pričom sme dbali na to, aby sa informácie bezprostredne týkali vybraného územia.

Pri charakteristike litogeografických pomerov sme čerpali hlavne z publikácie Vysvetlivky ku geologickej mape Štiavnických vrchov a Pohronskeho Inovca od Konečného a i. (1998), informácie sme doplnili z publikácie Slovensko II. Príroda od Lukniša a i. (1972). Na začlenenie územia do geologických jednotiek sme použili klasifikáciu podľa Vassa a i. (1988). Morfogeografické pomery sme charakterizovali s pomocou publikácie Slovensko II. Príroda od Lukniša a i. (1972). Na začlenenie územia do geomorfologických jednotiek sme použili členenie podľa Mazúra a Lukniša (1986). Pre charakteristiku geomorfologických pomerov sme použili monografiu obce Hontianske Nemce od Rumanovej (1996). Pre opísanie klímageografických pomerov sme použili hlavne mapu Klimatické oblasti od Lapina (2002) v Atlase krajiny Slovenskej republiky a štatistické údaje, ktoré nám poskytol Slovenský hydrometeorologický ústav, Bratislava. Pri charakteristike základných klimatických údajov sme použili publikáciu Geografia Slovenska od Dubcovej a i. (2008). Hydrogeografickú charakteristiku sme čerpali zo štatistík SHMÚ a tiež z monografie obce Hontianske Nemce. Začlenenie do hydrogeologického regiónu sme robili podľa Malíka a i. (2002). Charakteristiku podzemných vôd sme čerpali z publikácie Program trvaloudržateľného rozvoja Mikroregiónu Konkordia od Kráľika a i. (2004). Pre charakteristiku územia v rámci pedogeografických pomerov sme použili hlavne mapu Zrnitosť pôdy od Čurlíka a Šályho (2002) a mapu Pôdy od Šályho a Šurinu (2002) v Atlase krajiny Slovenskej republiky. Informácie sme doplnili z publikácie Fyzická geografia Slovenskej republiky od Lauka (2003). Na začlenenie územia obce do fyto geografických jednotiek sme použili klasifikáciu podľa Baláža a i. (2004). Charakteristiku potenciálnej prirodzenej vegetácie sme čerpali z mapy Potenciálna prirodzená vegetácia od Maglockého (2002) v Atlase krajiny Slovenskej republiky a publikácie Geobotanická mapa ČSSR od Michalka (1986). Reálnu vegetáciu v obci sme opísali pomocou mapy Drevinové zloženie lesov od Buchu (2002) v Atlase krajiny Slovenskej republiky. Zoogeografickú charakteristiku a členenie sme čerpali z publikácie Biogeografia od Baláža a i. (2004), mapy Zoogeografické členenie: Terestrický biocyklus od Jedličku a Kalivodovej (2002) a mapy Zoogeografické členenie: Limnický biocyklus od Hansela a Krna (2002) v Atlase krajiny Slovenskej republiky.

Informácie použité v kapitole ochrana prírody sme čerpali z publikácie Územný priemet ochrany prírody: Chránená krajinná oblasť Štiavnické vrchy od Tekuša (1980) a Štiavnické vrchy – Turistický sprievodca ČSSR od Kelemen (1986). Charakteristiku sústavy NATURA 2000 sme čerpali z internetovej stránky Štátnej ochrany prírody Slovenskej republiky www.sopsr.sk (citované 8.2.2011).

Literárnym zdrojom pre opis historického vývoja obce bola monografia obce Hontianske Nemce od Rumanovej 1996. Obrázky symbolov obce sme získali na internetovej stránke obce www.hontianskenemce.sk (14.2.2011). Na charakteristiku morfoгенetického vývoja obce sme použili publikáciu Geografia sídiel od Barana a Bašovského (1998) a informácie sme doplnili z Programu hospodárskeho a sociálneho rozvoja obce Hontianske Nemce 2007 – 2013 od Madáča a i. (2007). V celej kapitole Humánnoгеografická charakteristika obce Hontianske Nemce sú používané štatistiky zo Štatistického úradu Slovenskej republiky, Banská Bystrica. Pri charakteristike základných údajov o obyvateľstve sme použili publikáciu Základy geografie obyvateľstva od Mládka (1992) a Geografia Slovenska od Dubcovej a i. (2008). Charakteristiku hospodárskych pomerov sme čerpali z Programu hospodárskeho a sociálneho rozvoja obce Hontianske Nemce 2007 – 2013 od Madáča a i. (2007). Pramennú bázu pre environmentálnogeografickú charakteristiku obce tvoria interné údaje Obecného úradu Hontianske Nemce a údaje SHMÚ.

Informácie v kapitole Regionálny rozvoj obce Hontianske Nemce sme čerpali hlavne z publikácie Regionálny rozvoj a regionálna politika Európskej únie a Slovenska od Rajčákovej (2009), Geografia Slovenska od Dubcovej a i. (2008), z Programu hospodárskeho, sociálneho a kultúrneho rozvoja Banskobystrického samosprávneho kraja 2007 – 2013, a tiež z Programu hospodárskeho a sociálneho rozvoja obce Hontianske Nemce 2007 – 2013. Rozpočet obce a informácie o projektoch nám poskytli na Obecnom úrade Hontianske Nemce.

2 METODIKA PRÁCE

Zhromaždenie literatúry a jej štúdium bolo základným krokom k vypracovaniu diplomovej práce. Použitú literatúru sme získali hlavne v Univerzitnej knižnici UKF v Nitre, Slovenskej poľnohospodárskej knižnici pri SPU v Nitre. Štatistické zdroje sme získali na Štatistickom úrade Slovenskej republiky, Banská Bystrica a Slovenskom hydrometeorologickom ústave, Bratislava. Pri vypracovávaní diplomovej práce sme v súlade s naplnením cieľa práce použili nasledovné metódy:

- **Metóda vysvetľujúceho opisu** je využívaná v práci vo veľkom rozsahu hlavne v analytickej časti. Predstavuje vysvetlenie jednotlivých javov a skutočností v predmetnom území.

- **Systémová metóda** bola použitá počas vypracovania celej práce, pretože jednotlivé časti práce chápeme ako jeden celok. Samostatné zložky, ktoré v práci opisujeme sú na seba naviazané a tvoria jednotný systém.

- **Historicko-geografickú metódu** sme použili pri opise vývoja jednotlivých javov počas dlhšieho časového obdobia vo fyzikogeografickej aj humánnogeografickej časti.

- **Štatisticko-matematická metóda** bola použitá pri spracovávaní získaných štatistických údajov, jej pomocou sme vytvárali tabuľky a grafy v práci.

- **Metódu komparácie** sme použili pri porovnávaní demogeografických a iných charakteristík medzi obcou Hontianske Nemce, Banskobystrickým krajom a Slovenskou republikou.

- **Metóda terénneho výskumu** pozostávala z viacerých techník. Pozorovanie stavu a javov v obci bola prvou technikou. Ďalšou bola technika rozhovoru s bývalým starostom obce Hontianske Nemce. Informáciami z neho sme doplnili údaje z literárnych zdrojov. Ďalšou technikou metódy bol dotazník, ktorým sme zisťovali názory obyvateľov na jednotlivé otázky týkajúce sa regionálneho rozvoja obce. Metódou terénneho prieskumu sme získali tiež fotografie obce.

- **Kartografická metóda** bola využitá pri tvorbe mapovej prílohy práce, pomocou ktorej je možné študovanie priestorových javov a závislostí v predmetnom území. Na základe máp sú charakterizované jednotlivé zložky fyzikogeografickej sféry a tiež vymedzenie územia obce.

3 VYMEDZENIE ÚZEMIA OBCE HONTIANSKE NEMCE

Obec Hontianske Nemce sa nachádza v južnej časti stredného Slovenska v Banskobystrickom kraji, v západnej časti okresu Krupina (mapa 1, v prílohe). Obec má rozlohu 30,85 km², 1537 obyvateľov (k 31.12.2009) a hustotu obyvateľstva približne 50 obyvateľov/km² (ŠÚ SR, 2010). Počtom obyvateľov sa zaraďuje do kategórie veľkých vidieckych sídiel (do 1999 obyvateľov). Obec sa skladá z troch katastrálnych území: Hontianske Nemce, Rakovec a Sitnianska Lehôtka. Kataster Sitnianska Lehôtka a nachádza v severozápadnej časti obce, kataster Hontianske Nemce sa nachádza v strede a kataster Rakovec vo východnej časti obce.

Hontianske Nemce susedia na severe s obcou Kráľovce – Krnišov, na severovýchode s Devičím. Na východe a juhovýchode obec oddeľuje poľná cesta od obce Uňatín. Južne od Hontianskych Nemiec sa rozprestierajú Domaníky. Najdlhšou susediacou hranicou je hranica na juhozápade a západe s obcou Sebechleby, ktorú tvorí hlavne Suchý potok. Uvedené obce patria do okresu Krupina (mapa 2). Severozápadná hranica oddeľuje územie obce od obcí Prenčov a Beluj, ktoré už patria do okresu Banská Štiavnica.

Matematicko-geografická poloha stredu obce Hontianske Nemce je vymedzená súradnicami 48° 17' 04" severnej geografickej šírky a 18° 59' 19" východnej geografickej dĺžky.

Z geomorfologického hľadiska do územia obce zasahujú zo severu Štiavnické vrchy s časťou Sitnianske predhorie, z východu Krupinská planina s podcelkom Bzoviská pahorkatina. Z juhozápadu zasahuje Ipeľská pahorkatina s časťou Sebechlebská pahorkatina. Celé územie obce patrí do povodia rieky Štiavnica, ktorá obcou preteká.

Obcou prechádza cesta I. triedy 66, ktorá je súčasťou medzinárodnej trasy E 77 a smeruje z juhozápadu na severovýchod. Spája stredné Slovensko s Poľskom a Maďarskom. V obci sa začína cesta I. triedy 51 smerujúca na západ, prechádza cez Levice a Vráble a končí v Nitre. V obci sa začína aj cesta II. triedy 525, ktorá smeruje na sever a prechádza cez Banskú Štiavnicu a pri Hronskej Breznici sa napája na rýchlostnú cestu R1.

4 FYZICKOGEOGRAFICKÁ CHARAKTERISTIKA OBCE HONTIANSKE NEMCE

4.1 Litogeografické pomery

4.1.1 Geologické jednotky

Podľa Vassa a i. (1988) sa obec začleňuje do oblasti neovulkanitov, podoblasti stredoslovenské neovulkanity, do jednotiek III. rádu – štiavnický stratovulkán.

Vývoj štiavnického stratovulkánu sa uskutočnil počas neogénu (v období bádenu až sarmatu) v intervale zhruba medzi 15,5 - 11,6 miliónmi rokov pred našim letopočtom (Konečný a i., 1998).

4.1.2 Geologický vývoj

Predvulkanické obdobie

Najstaršie podložie štiavnického stratovulkánu v obci a jej okolí tvorí kryštalikum veporíd (devón – perm: pred 416 – 251 mil. rokov). Jeho prítomnosť sa len predpokladá, nie je overená vrtmi. Vrtom GK-1, ktorý sa nachádza severne od intravilánu obce, bolo potvrdené mezozoikum príkrovovej jednotky silicika reprezentované karbonatickými horninami triasu (trias: pred 251 – 200 mil. rokov), (Konečný a i., 1998). Bazálne súvrstvie spodného bádenu bolo overené vrtom GK-1 v hĺbke 610 až 621 m. Je tvorené tufitickými piesčitými sedimentmi, uloženými bezprostredne na karbonátovo-mezozoickom podloží. Predvulkanické podložie je len veľmi málo zvrásnené.

Vulkanické obdobie

Štiavnický stratovulkán predstavuje najrozsiahlejšiu vulkanickú štruktúru na vnútornej strane karpatského oblúka. Stratovulkán je charakteristický vývojom diferencovaného intruzívneho komplexu, vznikom kaldery a v závere vývojom hrasťovej štruktúry v rámci kolapsovanej kaldery (Konečný a i., 1998). Vývoju vlastného stratovulkánu predchádzala aktivita extruzívneho vulkanizmu. Eruptívne centrá (prevažne extruzívne dómy) boli situované pri okrajoch vznikajúcich grabenovo-hrasťových štruktúr.

Vývoj štiavnického stratovulkánu prebiehal počas bádenu-sarmatu (pred 15,5 – 11,6 mil. rokov) až panónu (pred: 11,6 – 7,2 mil. rokov) v piatich etapách.

V obci Hontianske Nemce a jej okolí sa nachádza vulkanosedimentárny komplex sebechlebskej formácie, ktorý vznikol v prvej etape vývoja stratovulkánu. Počas stredného

báden, v priebehu explozívno-efuzívnej až intruzívnej aktivity bol sformovaný rozsiahly andezitový stratovulkán – spodná stratovulkanická stavba (Konečný a i.,1998). Uloženie vulkanických produktov na južných svahoch stratovulkánu a južnej periférnej vulkanickej zóny sa uskutočnilo v morskom prostredí v litorálnej až sublitorálnej zóne, prevažne ako epiklastické fácie (brekcie, konglomeráty). Zvláštnym fenoménom sú masové prúdy úlomkovitého materiálu (lahary) mobilizované na stratovulkanickom svahu, ktoré prechádzali cez litorálne pásmo a uložili sa v sublitorálnej zóne v podobe submarinných bahenných prúdov. Stratovulkanický svah buduje prevaha lávových prúdov, pyroxenických a amfibolicko-pyroxenických andezitov, striedaných chaotickými brekciami pyroklastických prúdov. V pokročilejšom období vývoja spodnej stratovulkanickej stavby boli v centrálnej fáze umiestnené ložné intrúzie andezitových porfýrov (Konečný a i.,1998).

Druhá a tretia vývojová etapa (vrchný báden – spodný sarmat) zahŕňa obdobie denudácie vrchnej časti stratovulkánu a následné formovanie kaldery vo vrcholovej časti stratovulkánu.

Štvrtá etapa (sarmat) je charakterizovaná prevažne erupciami popolovo-pemzových prúdov, nasledované efúziami láv striedané intervalmi explozívnej aktivity. Na juhovýchodnom svahu stratovulkánu v období stredného sarmatu vznikol efuzívny komplex Jabložného vrchu. Rádiometrický vek 11,5 mil. rokov je v súlade s faktom, že lávový prúd vypĺňa pomerne hlboký erozívny zárez (lokalita Žarnosek, v severnej časti obce) (Konečný a i.,1998).

Piata etapa (vrchný sarmat - panón) je významná vyklenovaním centrálnej časti kolapsovanej štruktúry s postupným výzdvihom centrálného bloku a sformovanie hodruško-štiavnickej hrasti.

Záver vulkanickej aktivity reprezentujú produkty vulkanizmu alkalických bazaltov v období panónu (Konečný a i.,1998). Toto obdobie je v predmetnom území zastúpené alkalickým bazaltovým vulkanizmom, ktorý sa v podobe lávového príkrovu nachádza v juhovýchodnej časti obce – Rakovec (bazaltový prúd Devičie).

Kvartér

V tejto epoche pretrvávali kontrastné klimatické podmienky, kedy prebiehalo intenzívne rozrušovanie hornín a ich odnos. Rozpadom hornín vplyvom teplotných zmien a presýtenia vodou sa zvetralina posúvala zo svahov. Hmoty spúšťajúce sa po stráňach erodovali najmä zníženiny. Vytvárali sústavy korytovitých úvalín. Tie charakterizuje hrubší plášť periglaciálnych úvalín (Lukniš a i., 1972). Časť solifukčných a zmytých sutín

vynášali potoky rozvodnené pri letnom topení snehu na dná dolín a na úpätia hôr. Kvartérne sedimenty v predmetnom území predstavujú hlinité zvetraniny (elúvium) a fluviálne nívne humózne hliny.

4.1.3 Geologická stavba

Geologickú stavbu obce tvoria pokrovy z obdobia terciéru a kvartéru. Väčšinu územia tvoria amfibolicko-pyroxenické andezity vo forme pyroklastík a epiklastík stredného bádenu. Nachádzajú sa tu tiež augiticko-hyperstenický andezit vo forme pemzových prúdov, epiklastických konglomerátov a epiklastických vulkanický pieskocov.

V severnej časti obce sa nachádzajú lávové prúdy pyroxenického andezitu, ktoré patria efuzívnemu komplexu Jabloňového vrchu (lokalita Žarnosek). Lávový prúd alkalického bazaltového (čadičového) vulkanizmu tvorí podložie juhovýchodnej časti obce (bazaltový prúd Devičie). Tento prúd je z obdobia panónu až pontu. V západnej časti obce sa nachádzajú dva ostrovy fluviálnych (fluviálno-limnických) piesčitých štrkov, ktoré pochádzajú z obdobia pliocénu.

Najmladšími sú kvartérne sedimenty, ktoré sa nachádzajú v západnej a juhozápadnej časti obce a v blízkosti toku Štiavnica. Sú to hlavne hlinité zvetraniny a fluviálne nívne humózne hliny (Konečný, 1998). Prehľad geologickej stavby ponúka mapa 3, ktorá sa nachádza v prílohe.

4.2 Morfogeografické pomery

4.2.1 Geomorfologický vývoj

Sopečná činnosť v neogéne trvala dlho, opakovala sa a medzitým staršie tvary nakopené vulkanizmom podľahli erózii a denudácii a na takéto trosky sopiek sa nakopila nová generácia sopečných útvarov. Vulkanickou činnosťou u nás vznikali prevažne kužele zvrstvených sopiek - stratovulkány. Neboli to len jednoduché sopky, ale aj sopky zložené, s parazitickými krátermi. Odolnejšie lávové prúdy zaujali prevažne užšie časti zvrstvených sopiek. Sypké hmoty, t.j. sopečný popol, piesok, vyvrhované pri výbuchoch plynov sa uložili jednak okolo kráterov ako tuf a brekcia, jednak ich prúdy vody splavovali ďaleko pod úpätia sopiek, kde sa v zníženinách medzi sopkami a v podhorí ukladali do takmer horizontálnych vrstiev tufov a brekcií (Lukniš a i., 1972).

Vulkanické hmoty mladších fáz poprerážali zvyšky starších vulkanických štruktúr a prekryli ich zdenudovaný a často aj rozlámaný reliéf.

V dnešných tvaroch povrchu sa zachovalo len málo pôvodných foriem, lebo takmer všade tieto pôvodné formy zničili a značne aj zarovnali exogénne procesy (Lukniš a i., 1972). Od stredného pliocénu dodnes opäť prebieha rozrušovanie vyzdvihnutých krýh i zvyškov zvrstvených vulkánov. Na formovanie povrchu eróznno-denudačnými procesmi vždy vplývali vlastnosti hornín a stavba. Rozrušovaním horských krýh zo zvrstvených sopiek vzniká reliéf, v ktorom sa striedajú miernejšie svahy a zníženiny na tufoch a aglomerátoch stmelených tufom a sopečným pieskom so strmšími sklonmi na tvrdých lávových pokrovoch (Lukniš a i., 1972).

Na pokrovoch tufov a sopečných aglomerátov, ktoré sa uložili na podhoriach stratovulkánov splavovaním alebo ukladaním laharov, sa zachovali zvyšky piedmontových (úpätných) sopečných tabúl. Najkrajším pozostatkom takej tabule je Krupinská planina, ktorá zasahuje do obce z juhovýchodnej strany. Tvoria ju vrstvy tufitov a navrchu hrubé pokrovy tufov a brekcií ktoré sa uložili na podnoží stratovulkánu Štiavnických vrchov približne do horizontálnych vrstiev. Tabuľa sa zachovala vďaka tomu, že pri zlomovom rozčleňovaní zaujala polohu nižšiu ako kryhy Ipeľskej kotliny, kde takéto vrstvy erózia zničila. Strmý južný okraj erózia rozrýva. Tabuľové formy pomáha zachovávať priepustnosť tufov, aglomerátov a brekcií. Silne pretvorenými úpätnými sopečnými tabuľami sú časti Štiavnických vrchov na juh od Sitna (Lukniš a i., 1972).

4.2.2 Geomorfologické jednotky

Podľa Mazúra a Lukniša (1986), všetky povrchové celky na území Slovenska spadajú pod Alpsko – Himalájsku sústavu. Táto sústava sa člení na dve podsústavy, Karpaty a Panónsku panvu. Obec Hontianske Nemce leží na rozhraní týchto podsústav.

Časť obce, ktorá patrí do podsústavy Panónska panva, provincie Západo-panónska panva, subprovincie Malá Dunajská kotlina a oblasti Podunajská nížina je začlenená do geomorfologického celku Podunajská pahorkatina, podcelku Ipeľská pahorkatina, časť Sebechlebská pahorkatina. Zvyšok územia patriaceho do podsústavy Karpaty, provincie Západné Karpaty, subprovincie Vnútorne Západné Karpaty, oblasti Slovenské stredohorie sa rozdeľuje na dva geomorfologické celky. Jedným sú Štiavnické vrchy s podcelkom Sitnianska vrchovina a časťou Sitnianske predhorie a druhým celkom je Krupinská planina s podcelkom Bzoviská pahorkatina (mapa 4, tabuľka 1).

Tabuľka 1: Geomorfologické členenie obce Hontianske Nemce

Sústava	Podsústava	Provincia	Subprovincia	Oblasť	Celok	Podcelok	Časť
Alpsko - Himalájska	Karpaty	Západné Karpaty	Vnútorne Západné Karpaty	Slovenské stredohorie	Štiavnické vrchy	Sitnianska vrchovina	Sitnianske predhorie
					Krupinská planina	Bzoviská pahorkatina	-
	Panónska panva	Západo- panónska panva	Malá Dunajská kotlina	Podunajská nížina	Podunajská pahorkatina	Ipeľská pahorkatina	Sebechlebská pahorkatina

Zdroj: Mazúr, Lukniš, 1986

4.2.3 Geomorfologické pomery

Z hľadiska vertikálnej členitosti terénu môžeme na území obce vyčleniť tri typy reliéfu podľa výškových rozdielov a to: pahorkatiny, nízke vrchoviny, vyššie vrchoviny. V Ipeľskej pahorkatine, ktorá zasahuje na dané územie, sú len malé vertikálne diferencie. V oblasti Krupinskej planiny sú už jednotlivé diferencie vyššie, výškový rozdiel je 120 m. Vyplýva to z nadmorskej výšky predhoria – 190 m a nadmorskej výšky Hýľa – 307 m. Štiavnické vrchy, ktoré zaraďujeme do vyšších vrchovín, dosahujú výškový rozdiel až 350 m (Rumanová, 1996).

Svahy na danom území sú miestami dlhé 200 až 400 m, so sklonom 5° až 20°, väčšinou exponované k juhu či juhovýchodu a len malá časť k západu, severu a severozápadu (Rumanová, 1996).

4.3 Klímageografické pomery

4.3.1 Začlenenie obce do klimatickej oblasti

Podľa Lapina a i. (2002) sa väčšia časť územia Hontianskych Nemiec nachádza v teplej klimatickej oblasti. Znakom teplej oblasti je, že priemerný počet letných dní (s denným maximom teploty – viac ako 25°C) je 50 a viac za rok. Len malé územie v severozápadnej časti obce je zaradené do mierne teplej klimatickej oblasti (mapa 5).

Teplá klimatická oblasť je zastúpená tromi okrskami. Z juhu je to teplý, mierne suchý okrsk s miernou zimou, ktorý pokrýva približne polovicu územia obce. Charakteristickým znakom tohto okrsku je priemerná teplota za január vyššia ako (-3°C).

Smerom na sever sa zvyšuje aj nadmorská výška, preto je táto časť obce zaradená do teplého, mierne suchého okrsku s chladnou zimou. Chladnú zimu charakterizuje

priemerná mesačná teplota v januári (-3°C) a menej. Ďalším okrskom v najsevernejšej časti obce je teplý, mierne vlhký s chladnou zimou. Tu sa tiež pohybuje priemerná mesačná teplota v januári na úrovni (-3°C) a menej.

Mierne teplá klimatická oblasť je zastúpená len okrajovo okrskom mierne teplým, mierne vlhkým, pahorkatinovým až vrchovinovým s priemernou júlovou teplotou vyššou ako 16°C a počtom letných dní do 50.

4.3.2 Charakteristika vybraných meteorologických prvkov

Teplota vzduchu

V sledovanom období desiatich rokov (2000 – 2009) dosahuje teplota vzduchu v obci priemernú hodnotu $10,2^{\circ}\text{C}$. Najteplejšími rokmi v sledovanom období boli roky 2007 a 2008 s priemernou ročnou teplotou 11°C . Naopak najchladnejším bol rok 2005 s priemernou teplotou $9,2^{\circ}\text{C}$ (tabuľka 2).

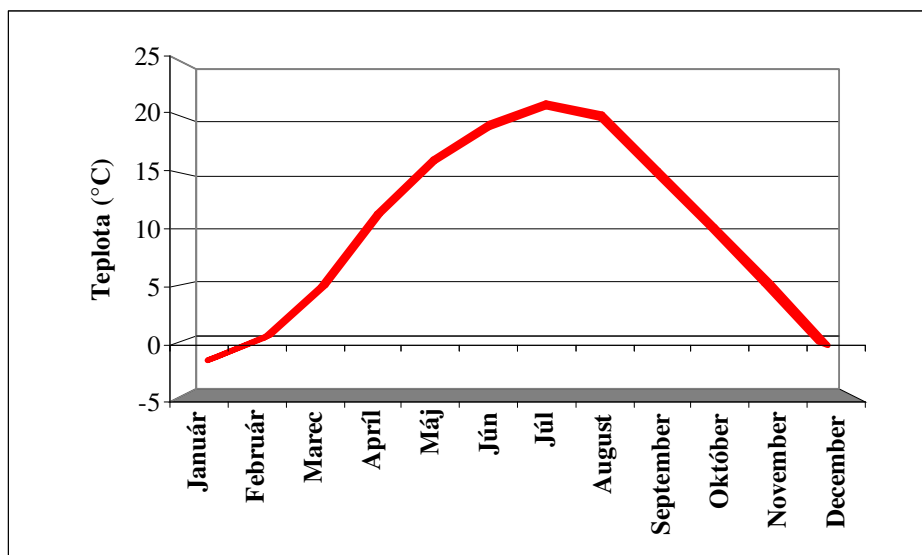
Najteplejším mesiacom je júl, kedy teplota vzduchu dosahuje v priemere $21,2^{\circ}\text{C}$, najchladnejším mesiacom január s priemernou teplotou ($-1,6^{\circ}\text{C}$). Zaujímavosťou je že priemerné teploty v apríli ($11,3^{\circ}\text{C}$) boli v sledovanom období vyššie ako teploty v októbri ($10,1^{\circ}\text{C}$), čo je opačný prípad ako pri celoslovenskom priemere (apríl je chladnejší ako október). Záporné priemerné hodnoty teploty okrem januára dosahuje aj december ($-0,3^{\circ}\text{C}$). Veľmi teplými mesiacmi, okrem mesiaca júl, sú tiež jún a august, kedy priemerná teplota dosahuje $19,3^{\circ}\text{C}$, resp. $21,2^{\circ}\text{C}$ (tabuľka 2, graf 1). Maximálna priemerná mesačná teplota v sledovanom období bola $21,9^{\circ}\text{C}$, zaznamenaná v júli 2007, minimálna priemerná mesačná teplota bola ($-2,3^{\circ}\text{C}$), zaznamenaná v januári 2002 (tabuľka 2).

Tabuľka 2: Mesačné teploty vzduchu (v $^{\circ}\text{C}$) v obci Hontianske Nemce v rokoch 2000 – 2009

mesiac/rok	2000	2001	2002	2003	2004	2005	2006	2007	2008	2009	priemer
január	-1,4	-2,1	-2,3	-2,0	-1,8	-1,0	-1,3	-1,5	-1,2	-1,6	-1,6
február	0,9	0,2	0,1	0,7	0,6	0,2	0,1	0,7	0,5	0,4	0,4
marec	5,9	5,7	5,0	4,8	4,9	4,6	4,4	4,3	4,6	4,5	4,9
apríl	10,8	11,2	12,1	11,8	10,9	10,4	11,7	11,9	11,0	11,2	11,3
máj	16,0	16,3	16,6	15,9	16,4	16,3	15,7	15,9	16,2	16,3	16,2
jún	19,7	20,1	18,7	19,9	19,3	19,2	19,6	18,7	19,0	19,1	19,3
júl	21,9	21,4	20,2	20,5	20,6	21,2	21,1	21,9	21,7	21,3	21,2
august	19,8	20,6	20,5	20,0	20,1	19,9	19,7	20,4	20,5	20,2	20,2
september	14,6	15,3	15,2	14,9	15,0	14,7	15,3	15,2	15,0	15,4	15,1
október	9,8	9,9	11,0	9,6	9,4	10,5	9,2	10,2	10,3	10,9	10,1
november	5,4	4,8	5,4	4,9	4,9	5,5	4,7	4,8	5,6	4,7	5,1
december	-0,1	-0,6	-0,9	-0,7	0,1	-0,2	-0,4	0,2	0,4	-0,4	-0,3
priemer	10,9	9,6	10,4	9,8	9,5	9,2	9,9	11,0	11,0	10,6	10,2

Zdroj: SHMÚ, 2010

Graf 1: Priemerné mesačné teploty vzduchu v obci Hontianske Nemce za obdobie rokov 2000 – 2009



Zdroj: SHMÚ, 2010

Spracoval: Václavek, 2011

Zrážky

Priemerný ročný úhrn zrážok bol v sledovanom období 607,9 mm. Územie obce patrí do suchšej časti Slovenska. Pre porovnanie dlhodobý priemerný úhrn zrážok na Slovensku je 762 mm (Dubcová a i., 2008). Najviac zrážok bolo zaznamenaných v roku 2005, kedy celkový úhrn zrážok dosiahol 771,9 mm. Za najsuchší rok v sledovanom období môžeme považovať rok 2000, kedy v obci spadlo len 482,4 mm zrážok (tabuľka 3).

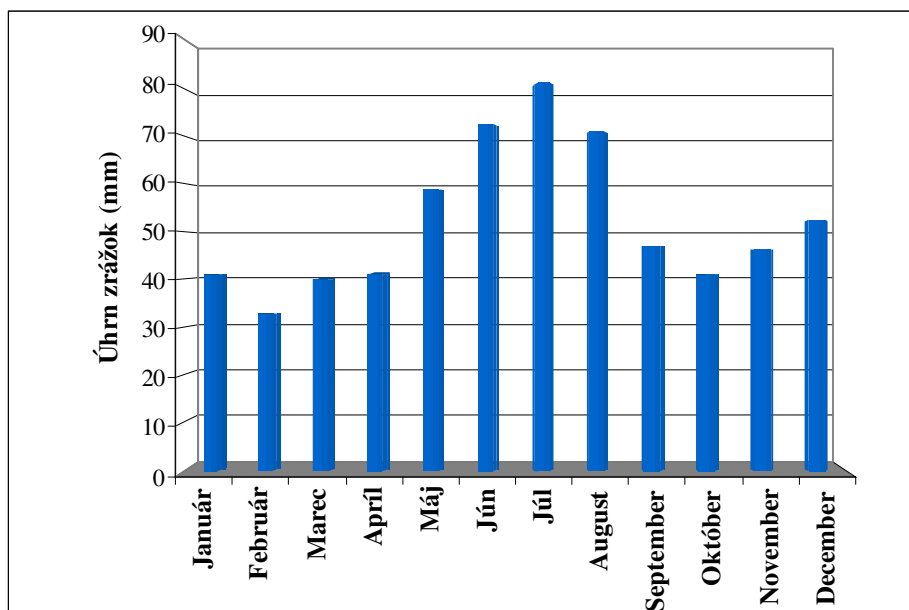
Tabuľka 3: Mesačné úhrny zrážok (v mm) v obci Hontianske Nemce v rokoch 2000 – 2009

mesiac/rok	2000	2001	2002	2003	2004	2005	2006	2007	2008	2009	priemer
január	42,7	38,6	35,1	33,3	45,4	52,8	37,7	40,7	38,5	46,3	41,1
február	29,4	34,9	28,4	38,7	33,2	33,7	29,5	36,1	28,6	34,6	32,7
marec	37,2	42,3	40,4	39,9	37,6	35,9	40,5	36,6	45,2	44,8	40,0
apríl	35,1	38,6	41,7	38,2	42,4	48,4	37,7	45,3	43,5	41,0	41,2
máj	58,1	57,2	62,5	67,2	57,3	59,8	59,3	55,9	53,1	56,6	58,7
jún	70,4	68,2	76,2	78,1	72,4	68,5	69,7	75,3	73,5	72,3	72,5
júl	79,4	82,6	78,3	88,1	85,4	83,6	81,9	78,3	76,2	73,8	80,8
august	70,7	69,2	68,7	68,8	74,6	73,5	68,9	69,0	73,2	71,9	70,9
september	42,3	45,5	43,8	41,9	49,1	52,8	48,5	51,2	52,6	41,9	47,0
október	33,2	49,4	48,1	30,8	38,1	44,0	43,2	41,7	42,9	37,9	40,9
november	36,6	47,8	46,1	52,7	49,2	48,4	41,3	37,6	52,1	49,4	46,1
december	43,2	39,2	61,1	60,8	53,7	55,2	57,1	48,9	50,9	53,2	52,3
úhrn za rok	482,4	601,3	701,8	438,9	634,9	771,9	547,5	608,8	704,4	587,2	52,0

Zdroj: SHMÚ, 2010

V ročnom chode je najdaždivejším mesiac júl, kedy v obci spadne v priemere 80,8 mm zrážok. Najsuchší je február, kedy spadne v priemere len 32,7 mm zrážok (tabuľka 3, graf 2). Najvyšší mesačný úhrn zrážok bol 88,1 mm, zaznamenaný v júli 2003 a najnižší mesačný úhrn zrážok bol 28,4, zaznamenaný vo februári 2002 (tabuľka 3).

Graf 2: Priemerné mesačné úhrny zrážok v obci Hontianske Nemce za obdobie rokov 2000 – 2009



Zdroj: SHMÚ, 2010

Spracoval: Václavek, 2011

Slniečny svit

Slniečny svit vyjadruje trvanie slnečného svitu v hodinách. Priemerný počet hodín slnečného svitu v obci Hontianske Nemce v sledovanom období bol 2121. Najvyšší počet hodín slnečného svitu bol zaznamenaný v roku 2003, kedy bola zaznamenaná hodnota 2482 hodín. Najmenej slnečného svitu sme zaznamenali v roku 2004, kedy bolo zaznamenaných len 1891 hodín slnečného svitu (tabuľka 4).

Tabuľka 4: Trvanie slnečného svitu ročne v obci Hontianske Nemce za obdobie rokov 2000 – 2009

Rok	2000	2001	2002	2003	2004	2005	2006	2007	2008	2009	Priemer
Slniečny svit (hod.)	2221	1955	2018	2482	1891	2114	2058	2263	2113	2096	2121

Zdroj: SHMÚ, 2010

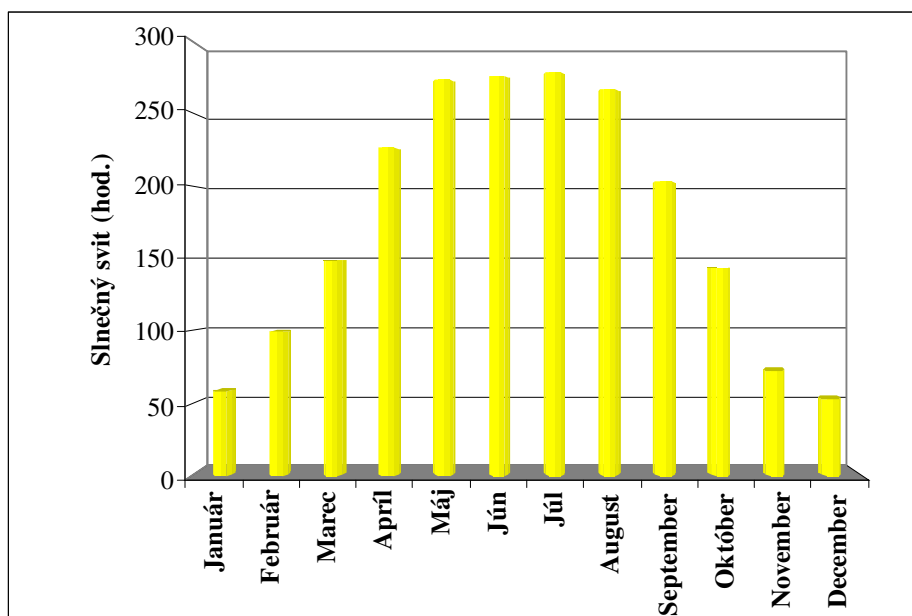
Tabuľka 5: Priemerné trvanie slnečného svitu v ročnom chode v obci Hontianske Nemce za obdobie rokov 2000 – 2009

Mesiac	I	II	III	IV	V	VI	VII	VIII	IX	X	XI	XII
Slnečný svit (hod.)	58,5	99,3	148,8	226,2	273,8	275,8	278,7	266,9	202,6	143,3	72,3	52,5

Zdroj: SHMÚ, 2010

V ročnom chode je najdlhší slnečný svit dosahovaný v mesiacoch máj až august, kedy sa slnečný svit za mesiac pohybuje v rozmedzí 266,9 hodiny (august) až 278,7 hodiny (júl). Najmenej je to v zimných mesiacoch – v decembri (52,5 hodiny) a v januári (58,5 hodiny), (tabuľka 5, graf 3).

Graf 3: Priemerné trvanie slnečného svitu v ročnom chode v obci Hontianske Nemce za obdobie rokov 2000 – 2009



Zdroj: SHMÚ, 2010

Spracoval: Václavek, 2011

4.4 Hydrogeografické pomery

4.4.1 Povrchová voda

Riečnu sieť obce Hontianske Nemce tvorí rieka Štiavnica s prítokmi. Jediným pravostranným prítokom Štiavnice v obci je bezmenný tok pretekajúci Sitnianskou Lehôtkou a vlievajúci sa do Štiavnice v severnej časti územia obce. Ľavým prítokom je bezmenný tok, ktorý v suchších obdobiach vysychá a vlieva sa do Štiavnice v strede obce a ďalším je potok Rakovček, ktorý sa do Štiavnice vlieva v južnej časti obce. Suchý potok

tvorí časť juhozápadnej hranice obce a vlieva sa do Štiavnice z pravej strany mimo územia obce.

Na rieke Štiavnica sa nachádza len jedna hydrologická stanica a to v Dudinciach, ktoré sú vzdialené približne 16 km juhozápadne od obce Hontianske Nemce. Štiavnica je riekou III. rádu a vlieva sa do Ipľa. Plocha povodia Štiavnice je 441 km² a dĺžka jej toku je 54,6 km (Rumanová, 1996). V Dudinciach má Štiavnica priemerný ročný prietok 2,264 m³/s (SHMÚ, 2010).

Vodný systém v oblasti je pomerne malý. Hydrologické pomery územia určujú vodné zrážky. Najväčšie prietoky majú toky v jarnom období, vysoká vodnatosť je najmä v marci a apríli. Nízke prietoky sú v letných a zimných mesiacoch s miernym zvýšením v jesennom období (Rumanová, 1996).

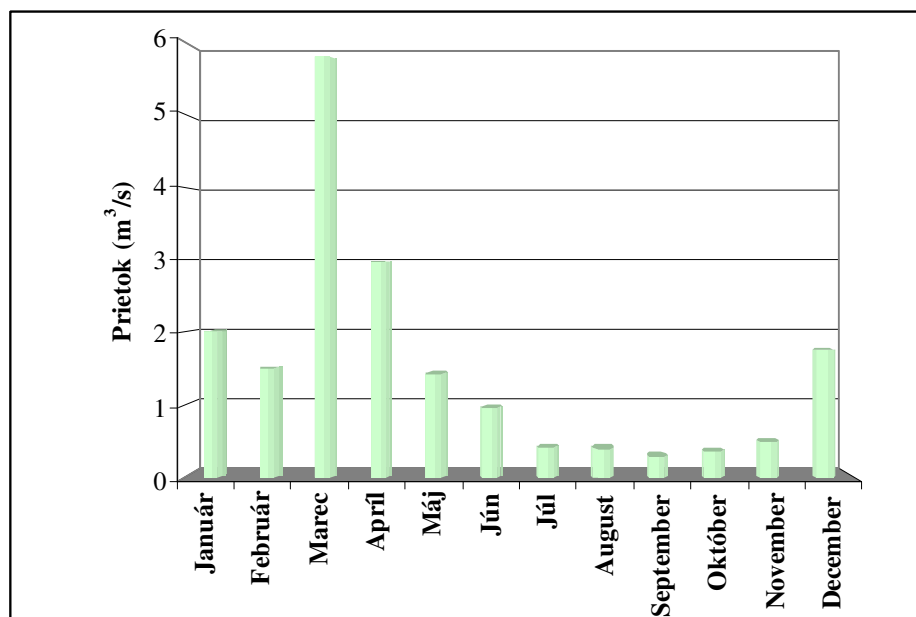
Hydrologicky je Štiavnica a jej prítoky zaradené do vrchovinno-nízinnej oblasti. Typ režimu odtoku sa dá charakterizovať ako dažďovo-snehový, pretože najvyššie prietoky sa objavujú v marci (5,791 m³/s) a najnižšie v septembri – októbri (0,283, resp. 0,352 m³/s), (tabuľka 6, graf 4). Najvyšší ročný priemerný prietok v sledovanom období bol na rieke Štiavnica v roku 2006, kedy dosiahol hodnotu 2,312 m³/s. Naopak najnižší ročný priemerný prietok bol zaznamenaný v roku 2007 a to 0,731 m³/s (tabuľka 6). Najvyšší mesačný prietok v sledovanom období bol 9,237 m³/s, zaznamenaný v marci 2005 a najnižší mesačný prietok bol 0,198 m³/s, zaznamenaný v septembri 2003 (tabuľka 6).

Tabuľka 6: Mesačné prietoky (v m³/s) rieky Štiavnica za obdobie rokov 2000 – 2009

mesiac/rok	2000	2001	2002	2003	2004	2005	2006	2007	2008	2009	priemer
január	1,455	2,752	3,192	2,798	0,458	1,334	5,106	0,876	1,466	0,621	2,006
február	0,551	1,676	1,982	0,614	3,461	0,549	2,078	1,229	1,056	1,787	1,498
marec	4,380	7,921	6,436	3,940	6,818	9,237	8,432	2,392	3,927	4,422	5,791
apríl	0,982	2,789	2,862	1,398	2,327	7,588	4,158	0,658	1,766	5,302	2,983
máj	0,538	1,757	1,426	0,490	1,678	1,960	3,245	0,554	0,667	1,869	1,418
jún	0,199	1,671	0,724	0,206	1,522	0,398	2,549	0,402	0,624	1,201	0,950
júl	0,218	0,547	0,468	0,276	0,367	0,311	0,401	0,209	0,876	0,395	0,407
august	0,311	0,487	0,339	0,232	0,223	0,902	0,395	0,296	0,325	0,446	0,396
september	0,206	0,372	0,328	0,198	0,220	0,334	0,292	0,346	0,309	0,225	0,283
október	0,234	0,431	0,357	0,314	0,408	0,317	0,302	0,410	0,361	0,382	0,352
november	0,358	0,437	0,552	0,400	0,682	0,414	0,404	0,728	0,268	0,589	0,483
december	0,902	1,475	1,396	0,393	1,905	3,645	0,378	0,674	3,495	3,217	1,748
priemer	0,861	1,860	1,672	0,938	1,672	2,249	2,312	0,731	1,262	1,705	-

Zdroj: SHMÚ, 2010

Graf 4: Priemerné mesačné prietoky rieky Štiavnica za obdobie rokov 2000 – 2009



Zdroj: SHMÚ, 2010

Spracoval: Václavek, 2011

4.4.2 Podzemná voda

Hontianske Nemce patria do hydrogeologického regiónu neovulkanitov južných svahov Štiavnických vrchov a Javoria (severná časť obce) a regiónu neovulkanitov Krupinskej planiny, Ostrôžok a Pôtorskej pahorkatiny (južná časť obce), (Malík a i., 2002), ktoré majú určujúci typ priepustnosti vôd puklinový. Tieto regióny sú budované vulkanickými horninami, neogénu, prevažujú tu vulkanoklastiká andezitov. Intenzita zvodnenia je závislá od rozpukania skalného masívu a je značne premenlivá. V území prevláda plytký obeh podzemných vôd a nízke výdatnosti prameňov – do 0,3 l/s (Králik a i., 2004).

Podzemná voda územia je tvrdá, málo mineralizovaná. Územie je perspektívnou oblasťou teplých vôd o čom svedčí i vrt GK-1. Geotermálna voda bola zistená v severozápadnej časti obce, v hĺbkovom intervale 700 – 746 m s teplotou vody cca 53,5°C.

Pozdĺž rieky Štiavnice v oblasti výskytu fluvizemí môžeme hovoriť o pórových vodách riečnych nív, nízkych terás (Rumanová, 1996).

4.5 Pedogeografické pomery

4.5.1 Pôdne druhy

Z pôdnych druhov sa na území obce nachádzajú pôdy hlinité a ílovito-hlinité, menej piesčito-hlinité (Čurlík, Šály, 2002). Na väčšine územia obce sa nachádzajú **hlinité pôdy**. V obci sa viažu na sopečné horniny, ktoré tu predstavujú rôzne formy andezitov. Hlinité pôdy patria medzi najrozšírenejšie na Slovensku. **Ílovito-hlinité pôdy** sa nachádzajú v strednej časti obce v blízkosti toku Štiavnice a zasahujú aj do intravilánu. V severozápadnej časti obce (Sitnianska Lehôtka) sa tiež nachádzajú ílovito-hlinité pôdy. Tieto pôdy sa v obci viažu hlavne na fluvialne sedimenty. Okrajovo do obce zasahujú aj **piesčito-hlinité**, ktoré sa nachádzajú pri severozápadnom okraji obce. Piesčito-hlinité pôdy sa viažu na efuzívne horniny (mapa 6).

Hlinité a piesčito-hlinité pôdy zaraďujeme medzi stredne ťažké pôdy. Stredne ťažké pôdy majú najlepšie vlastnosti na obrábanie a pre úrodnosť, sú primerane prevzdušnené a majú priaznivý vodný režim. Ílovito-hlinité pôdy zaraďujeme medzi ťažké pôdy, ktorých vlastnosti na obrábanie sú horšie ako vlastnosti stredne ťažkých pôd (Lauko, 2003).

4.5.2 Pôdne typy

Na území obce Hontianske Nemce sa nachádzajú tieto pôdne typy: kambizeme, luvizeme a fluvizeme (mapa 7).

Kambizeme sa nachádzajú na väčšine územia obce, hlavne v severnej časti územia. Zo subtypov sa tu objavujú kambizeme modálne a kultizemné nasýtené až kyslé, sprievodné rankre a kambizeme pseudoglejové zo stredne ťažkých až ľahších skeletnatých zvetralín nekarbonátových hornín (Šály, Šurina, 2002). Kambizeme sa tu vyvinuli pod listnatými a zmiešanými lesmi na silikátovom podloží, pedogenetickým procesom sialitizácie – vnútrópodne zvetrávanie minerálov (Lauko, 2003).

Ďalším významne rozšíreným typom pôdy v obci sú **luvizeme**. Nachádzajú sa najmä v južnej časti obce, v subtypoch: luvizeme pseudoglejové, sprievodné pseudogleje luvizemné zo sprašových hĺn, lokálne kambizeme z kvartérnych a terciérnych skeletnatých sedimentov (Šály, Šurina, 2002). Luvizeme sa vyvinuli pod listnatými lesmi na rôznych svahových hlinách procesom ilimerizácie (Lauko, 2003).

Fluvizeme nájdeme v južnej časti obce v blízkosti toku Štiavnice. Zo subtypov sa tu vyskytujú fluvizeme kultizemné, sprievodné fluvizeme glejové, modálne a kultizemné ľahké na nekarbonátových aluviálnych sedimentov (Šály, Šurina, 2002). Tento pôdny typ

vznikal pod mäkkými lužnými lesmi (vřbovo-topoľové) na riečnych sedimentoch, pôdotvorným procesom hromadenia humusu, prerušované záplavami rieky a sedimentáciou povodňového materiálu (v spodnej časti pôdneho profilu pôsobí obvykle glejový proces), (Lauko, 2003).

4.6 Biogeografické pomery

4.6.1 Fytogeografická charakteristika

Fytogeografické členenie

Fytogeografické členenie obce je veľmi zaujímavé, pretože sa tu stretávajú dve významné podzóny dubovej zóny a to horská a nížinná (Baláž a i., 2004).

Horskú podzónu zastupuje východný obvod podokresu Štiavnické vrchy (sopečná oblasť), ktorý siaha až do polovice územia obce zo severu. Do horskej podzóny zaradujeme aj okres Krupinská planina, ktorá zasahuje do obce z juhovýchodu. Zastupujú ich prevažne bučiny a jedľobučiny *Eu-Fagenion*.

Nížinnú podzónu zastupuje severný podokres okresu Ipeľská pahorkatina (pahorkatinná oblasť). Pre túto oblasť je typický výskyt tvrdých lužných lesov (dubovo-brestovo-jaseňové lužné lesy *Ulmenion*) a značné sú aj dubové a dubovo-hrabové spoločenstvá *Carpion betuli* (Baláž a i., 2004).

Potenciálna prirodzená vegetácia

Z hľadiska potenciálnej prirodzenej vegetácie, sú v obci najviac zastúpené **karpatské dubovo-hrabové lesy** (*Carici pilosae-Carpinetum*), ktoré by sa nachádzali takmer na celom území obce (Maglocký, 2002). Tieto lesy sú tu zastúpené týmito drevinami: dub letný (*Quercus robur*), dub zimný (*Quercus petraea*) a hrab obyčajný (*Carpinus betulus*). Vyhovujú im podložia ako vyvreté hlbinné horniny (granity, ruly), ale aj rôzne vápence a dolomity. Pôdy sú prevažne typu kambizeme (Michalko, 1986).

Druhou najväčšou skupinou lesov sú **dubové a cerovo-dubové lesy** (*Quercetum petraeae – cerris*), ktoré by zaujímali pozície na výslnných lokalitách (Maglocký, 2002). Vysokokmenné, viacvrstevné porasty s vyvinutou vertikálnou štruktúrou. Floristicky bohaté spoločenstvá. Z drevín sú tu zastúpené dub cerový (*Quercus cerris*), dub zimný (*Quercus petraea*), borovica lesná (*Pinus silvestris*), (Michalko, 1986).

Na najvyššom vrchu obce – Kukučka (568,5 m n. m.) v severozápadnej časti obce, by sa nachádzali **podhorské bukové lesy** (*Eu – Fagenion*), (Maglocký, 2002). Vyskytujú sa

na kambizemiach a svahových hlinách stredne ťažkých až ťažkých. Drevinné zastúpenie tvorí hlavne buk lesný (*Fagus sylvatica*), (Michalko, 1986).

Posledným typom, ktorý sa nachádza pri rieke Štiavnica v južnej časti obce sú **jaseňovo-brestovo-dubové lesy** (*Ulmenion*) – tvrdé lužné lesy (Maglocký, 2002). Rastie tu dub letný (*Quercus robur*), brest hrabolistý (*Ulmus carpinifolia*) a jaseň úzkolistý (*Fraxinus angustifolia*). Patria sem vlhkomilné a čiastočne mezohygrofilné lesy rastúce na naplaveninách pozdĺž vodných tokov. Zväčša sú to spoločenstvá jaseňovo-brestových lesov. Viazu sa na vyššie a relatívne suchšie polohy údolných nív (Michalko, 1986), (mapa 8).

Reálna vegetácia

Reálna vegetácia bola ovplyvnená antropogénnou činnosťou. Veľká časť územia hlavne južná bola odlesnená aj je poľnohospodársky využívaná. Podľa Buchu (2002) v západnej časti obce dominuje v lesoch hrab obyčajný (*Carlinus betulus*) a druhy rodu dub (*Quercus sp.*). Južne sa miestami vyskytuje aj dub cerový (*Quercus cerris*). V oblasti vrchu Kukučka sa vyskytuje buk lesný (*Fagus sylvatica*), čo sa zhoduje s potenciálnou prirodzenou vegetáciou. V blízkosti toku Štiavnica sa vyskytuje agát biely (*Robinia pseudoacacia*). Ojedinele sa vyskytujú tiež ihličnaté druhy a to najmä smrek obyčajný (*Picea abies*) a druhy rodu borovica (*Pinus sp.*), (Bucha, 2002).

4.6.2 Zoogeografická charakteristika

Podľa Baláža a i. (2004) zoogeograficky patrí celé územie Slovenska do eurosibírskej podoblasti paleoarktickej oblasti. Územie obce sa rozdeľuje medzi dva úseky: panónsky a západokarpatský. Panónsky úsek zastupuje obvod pahorkatín panónskych stepí, ktorý na územie zasahuje z juhozápadu. Fauna tohto úseku vystupuje do nadmorskej výšky 200 m n. m. (pri vhodných mikroklimatických podmienkach aj vyššie). Za endemita tejto oblasti sa považuje kobyľka (*Poecilimon matisi*), zo stavovcov je to napr. hraboš severný (*Microtus oeconomus*) a z netopierov podkovár južný (*Rhinolophus euryale*), (Baláž a i., 2004). Západokarpatský úsek zasahuje na územie obce zo severu a zastupuje ho obvod karpatských predhorí. Predstavujú jadro karpatského systému v jeho západnej časti. Vyskytujú sa tu karpatské endemity, vysokohorské druhy tu nie sú zastúpené (Baláž a i. 2004).

Podľa Jedličku a Kalivodovej (2002) patrí podľa zoogeografického členenia v terestrickom biocykle územie obce do provincie listnatých lesov a podkarpatského úseku

(tabuľka 7). V limnickom biocykle patrí územie obce podľa Hansela a Krna (2002) do stredoslovenskej časti podunajského okresu pontokaspickej provincie (tabuľka 8).

Tabuľka 7: Zoogeografické začlenenie obce Hontianske Nemce - Terestrický biocyklus

Oblasť	Podoblasť	Provincia	Úsek
Paleoarkt	Euro-sibírska	listnaté lesy	podkarpatský
		stepi	panónsky

Zdroj: Jedlička, Kalivodová, 2002

Tabuľka 8: Zoogeografické začlenenie obce Hontianske Nemce - Limnický biocyklus

Oblasť	Podoblasť	Provincia	Úsek	Okres	Časť
Paleoarkt	Euro-mediterránna	Ponto-kaspická	severo-pontický	podunajský	stredoslovenská

Zdroj: Hansel, Krno, 2002

Podľa Lukniša a i. (1972) sa na území obce nachádzajú tieto živočíšne spoločenstvá:

Živočíšne spoločenstvo poľí a lúk

Charakteristickými živočíchmi tohto spoločenstva je pásavka zemiaková (*Leptinotarsa decemlineata*) a larvy chrústov (*Melolontha*). K suchozemským živočíchom patrí prepelica poľná (*Coturnix coturnix*), škvránok poľný (*Alauda arvensis*) a hraboš poľný (*Microtus arvalis*). Z plazov tu žije jašterica obyčajná (*Lacerta agilis*). Nachádza sa tu aj mnoho motýľov (*Lepidoptera*), blanokřídlencov z ktorých je najvýznamnejšia včela (*Apoidea*).

Živočíšne spoločenstvo listnatých lesov vyšších polôh

Z hmyzu tu môžeme objaviť napr. kobyľku zelenú (*Tettigonia viridissima*). Z plazov tu nájdeme užovku stromovú (*Elaphe longissima*). Medzi hmyzožravce, ktoré tu nájdeme patrí jež bledý (*Erinaceus concolor*), netopier európsky (*Myotis myotis*). Z mäsožravcov sú zastúpené líška obyčajná (*Vulpes vulpes*), kuna hôrna (*Martes martes*) a párnokopytníky zastupuje jeleň karpatský (*Cervus elaphus montanus*) a sviňa divá (*Sus scrofa*).

Živočíšne spoločenstvo vôd

Medzi charakteristických predstaviteľov patria najmä obojživelníky, ako kunka žltobruchá (*Bombina variegata*) a skokan rapotavý (*Rana ridibunda*), vo vysokom počte sa tu nachádzajú pavúky (*Arachnoidea*). Najviac zastúpený je tu hmyz napr. komár útočný

(*Aedes vexans*) a vážky (*Odonata*). Z vtákov sem môžeme zaradiť kačicu divú (*Anas platyrhynchos*).

Živočíšne spoločenstvo intravilánu

V intraviláne obce a v jeho blízkosti objavujeme živočíchy, ktoré hľadajú obživu v sídlach, napríklad potkan obyčajný (*Rattus norvegicus*), myš domová (*Mus musculus*), hrdlička záhradná (*Streptopelia decaocto*), sokol sťahovavý (*Falco peregrinus*), užovka obyčajná (*Natrix natrix*).

4.7 Ochrana prírody

4.7.1 Národná sústava chránených území

Ochrana prírody a krajiny sa na Slovensku vykonáva na základe zákona č. 117/2010 Z. z., ktorým sa mení a dopĺňa zákon č. 543/2002 Z. z. o ochrane prírody a krajiny v znení neskorších predpisov.

Z hľadiska územnej ochrany, do územia obce zo severu zasahuje **Chránená krajinná oblasť (CHKO) Štiavnické vrchy**. Chránená krajinná oblasť Štiavnické vrchy, bola zriadená 22. septembra 1979 a má rozlohu 776,3 km² (Tekuš, 1980). Je pre ňu charakteristické horizontálne a vertikálne prelínanie teplomilných prvkov flóry a fauny s karpatskými horskými prvkami. Atraktívnosť zvyšujú vodné nádrže – tajchy. Ich budovanie si vynútil rozvoj baníctva v minulých storočiach a slúžil ako zdroj energie i úžitkovej vody. Spolu s napájacími a náhonovými jarkami tvoria unikátny technický systém. V exploatovaných rudných žilách a odžilkoch bolo popísaných viacero vzácnych a jedinečných minerálov Slovenska. V tunajších lesoch sa vyskytuje veľké množstvo cudzokrajných drevín. Súvisí to zo založením lesníckej katedry v roku 1807, ktorá sa stala súčasťou Baníckej a lesníckej akadémie z roku 1764. V rámci nej neskôr vznikla botanická záhrada, v ktorej na ploche 3,5 ha boli vysadené dreviny z rozličných častí sveta (Kelemen, 1986).

4.7.2 Európska sústava chránených území

NATURA 2000 je sústava chránených území členských krajín Európskej únie a hlavným cieľom jej vytvorenia je zachovanie prírodného dedičstva, ktoré je významné nielen pre príslušný členský štát, ale najmä pre EÚ ako celok. Táto sústava chránených území má zabezpečiť ochranu najvzácnejších a najviac ohrozených druhov voľne rastúcich

rastlín, voľne žijúcich živočíchov a prírodných biotopov vyskytujúcich sa na území štátov Európskej únie a prostredníctvom ochrany týchto druhov a biotopov zabezpečiť zachovanie biologickej rôznorodosti v celej Európskej únii.

Sústavu Natura 2000 tvoria dva typy území: chránené vtáčie územia – vyhlasované na základe smernice o vtákoch v národnej legislatíve a územia európskeho významu – vyhlasované na základe smernice o biotopoch (www.sopsr.sk, 2011). Natura 2000 má zabezpečiť priaznivý stav populácií vybraných druhov živočíchov a rastlín a priaznivý stav biotopov, čo však vôbec nevylučuje hospodárske aktivity v územiach, pokiaľ tento priaznivý stav nenarušujú.

Územie európskeho významu v sústave NATURA 2000 v obci je **Stará hora**. Je vyhlásené na územiach obcí Hontianske Nemce, Sebechleby Kráľovce-Krnišov, Beluj, Baďan a Ladzany. Správcom územia je CHKO Štiavnické vrchy a celková rozloha tohto územia je 2799,14 ha (www.sopsr.sk, 2011). Predmetom ochrany v lokalite Stará hora sú biotopy: lužné vrbovo-topoľové a jelšové lesy, suchomilné travinnobylinné a krovínové porasty na vápnom podloží, subpanónske travinnobylinné porasty, nížinné a podhorské kosné lúky, pionierske spoločenstvá plytkých silikátových pôd, bukové a jedľové kvetnaté lesy, lipovo-javorové sutinové lesy, xerothermné kroviny, karpatské a panónske dubovo-hrabové lesy, teplomilné panónske dubové lesy, panónsko-balkánske cerové lesy.

5 HUMNÁNOGEOGRAFICKÁ CHARAKTERISTIKA OBCE HONTIANSKE NEMCE

5.1 Vývoj a osídlenie obce

5.1.1 Historický vývoj

Predhistorické obdobie

Zdroj pre vykreslenie najstaršieho vývoja obce predstavujú pomerne početné archeologické nálezy, ktoré tu získal na prelome 19. a 20. storočia Andrej Kmeť, katolícky kňaz zo susedného Prenčova a zakladateľ múzejníctva na Slovensku. Ním založené múzeum v Martine dodnes vlastní všetky archeologické nálezy z Hontianskych Nemiec a okolia, ktoré tu Andrej Kmeť vykopal (Rumanová, 1996).

Doteraz najstaršie nálezy, dokazujúce osídlenie areálu obce, sú z obdobia mladšej a neskoršej doby kamennej (neolit, eneolit, 5000 – 1900 pred n. l.). Z tohto obdobia sú známe keramické nálezy železovskej skupiny z Brodných lúk.

V rámci pravekého vývoja obce a jej širšieho okolia najväčšie množstvo archeologických nálezov spadá do najmladšej etapy doby bronzovej 1200 – 800 pred n. l. Osobitnú a intenzívnu pozornosť venoval Andrej Kmeť výskumu popolnicových pohrebísk v širšej podsitnianskej oblasti (Brodné lúky pri Hontianskych Nemciach, Sitnianska Lehôtka). Takéto množstvo pohrebísk naznačuje aj husté osídlenie tejto oblasti, čo bolo spôsobené vhodnými klimatickými podmienkami, ale aj exploatáciou rudných a nerudných surovín (farebné kovy, ryžovanie zlata, spracovanie kameňa). Osídľujú sa plochy v blízkosti pohrebísk (tzv. otvorené sídliská), (Rumanová, 1996).

Historické obdobie

Po páde Veľkomoravskej ríše sa Slovensko stalo súčasťou Uhorského štátu, v ktorom vládol rod Arpádovcov. Za vlády panovníka tohto rodu Gejzu II. (1141 – 1161) zasiahla Slovensko v druhej polovici 12. storočia mohutná vlna nemeckej východnej kolonizácie. Je pravdepodobné, že už v tomto období nemeckí kolonisti prišli aj do Banskej Štiavnice, kde sa nachádzali bane (Rumanová, 1996). Do ich príchodu sa ťažila ruda len v povrchových baniach.

Nemeckí kolonisti hľadali zlato a striebro. Takto sa pozdĺž rieky Štiavnice dostali až na miesto dnešných Hontianskych Nemiec. V období okolo roku 1242 veľmi preriedili obyvateľstvo Hontianskych Nemiec vpády Tatárov. Ďalšie vpády, tentoraz Turkov bolo

zaznamenané okolo roku 1541. V auguste 1552 sa odohrala bitka pri Plášťovciach, ktorá sa skončila rozhodujúcim víťazstvom Turkov. V tomto období patrili Hontianske Nemce k Novohradskému sandžaku pod nadvládou Osmanskej ríše.

Za panovania Karola VI. boli Hontianske Nemce povýšené na mestečko (1685 – 1740). Hontianske Nemce sympatizovali s povstaním v roku 1848. Po revolučných rokoch národnooslobodzovacieho hnutia a rakúsko-uhorskom vyrovnaní (1867), nastúpili roky radikálnej maďarizácie.

Obec zasiahli aj vojenské udalosti I. svetovej vojny, ktoré ovplyvnili život niektorých jej obyvateľov tým, časť obyvateľov musela narukovať k vojsku. V marci v roku 1919 sa v Maďarsku ujala moci boľševická vláda, ktorá organizovala intervenciu proti Československu s cieľom pripojiť slovenské územie k Maďarsku. Počas tejto intervencie sa na území Hontianskych Nemiec odohrávali boje medzi maďarskými boľševikmi a československým vojskom, ktoré bolo podporované západnými mocnosťami. Po upokojení z vojnových rokov a miernom rozkvetu prišli roky krízy 1929 – 1933, dôsledkom ktorej bola migrácia obyvateľov do cudziny. Do Kanady, Argentíny či Francúzska emigrovalo z obce 40 obyvateľov.

V septembri 1939 bolo Poľsko napadnuté Nemeckom, neskôr sa Slovenský štát stáva spojencom Nemecka. Z Hontianskych Nemiec bolo v roku 1942 odvedených približne 10 obyvateľov židovskej národnosti. V tejto oblasti bolo 29. augusta 1944 vyhlásené Slovenské národné povstanie, ktorého sa z obce zúčastnilo približne 50 obyvateľov. Nemecká armáda ustúpila z obce dňa 3. marca 1945. Dedinu oslobodzovala 53. jednotka 2. ukrajinského frontu generála Malinovského a 1. rumunská armáda.

Prvé slobodné voľby po vojne sa konali 26. mája 1946. V období po roku 1964 nastáva veľký rozmach obce. Pohnutý rok 1968 prežívali aj občania Hontianskych Nemiec. 21. augusta, ráno o 3:30 hod., sa v obci objavili prvé tanky a motorizované obrnené vozy. V období rokov 1976-89 prebiehal ďalší rozvoj obce. Medzi inými pribudla aj nová základná škola, materská škola, kultúrne stredisko či miestne komunikácie do Sitnianskej Lehôtky a na Majer (Rumanová, 1996).

Po roku 1989 nastávajú politické, ekonomické a spoločenské zmeny, ktoré priniesli likvidovanie prezamestnanosti na Slovensku čím sa zvýšila nezamestnanosť aj v obci Hontianske Nemce, zvýšil sa tiež počet emigrujúcich z obce. Obdobie 90-tych rokov je charakteristické hlavne zmenami vlastníctva poľnohospodárskej pôdy.

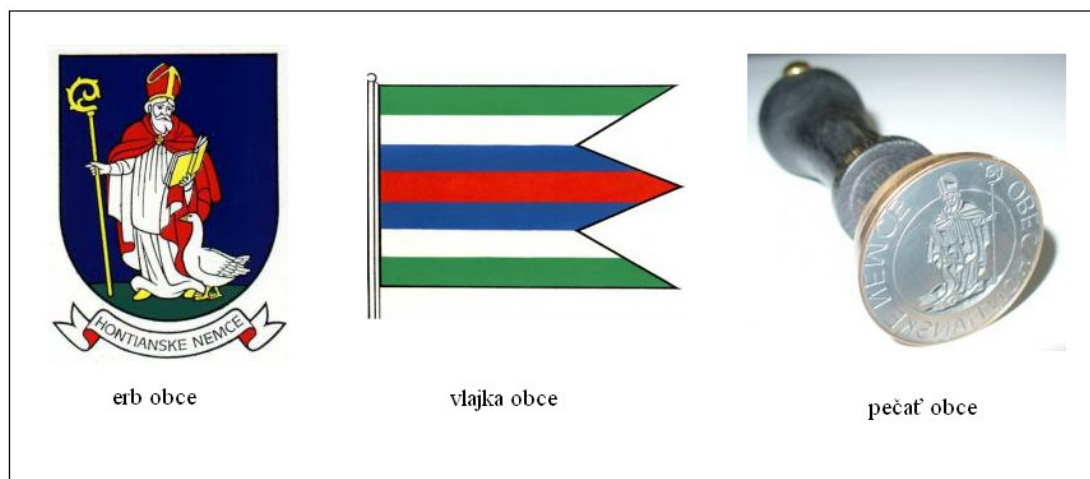
Symboly obce

Obec Hontianske Nemce používa tri základné symboly – erb, vlajku a pečať. Na erbe obce je vyobrazený biskup sv. Martin, ktorý v pravej ruke drží berlu, v ľavej roztvorenú knihu a tesne pri jeho ľavej spodnej časti rúcha je zobrazená hus. Svätý Martin je patrónom farského kostola a hus bola jeho atribútom. Biskup stojí na tmavozelenej pažiti, pozadie erbu je tmavomodré.

Vlajka obce vychádza z farieb erbu obce. Skladá sa zo siedmich pozdĺžnych pruhov – tmavozelený, biely, tmavomodrý, červený, tmavomodrý, biely, tmavozelený. Vlajka má pomer 2:3 a ukončená je tromi cípmi, pričom zástrihy siahajú do tretiny dĺžky listu vlajky.

Pečať obce má klasický kruhový tvar s vyobrazeným sv. Martinom s berlou, knihou a husou rovnako ako je vyobrazený na erbe obce. Na obvode sa nachádza kruhový nápis OBEC HONTIANSKE NEMCE (obr. 1).

Obr. 1: Symboly obce Hontianske Nemce



Zdroj: www.hontianskenemce.sk, 2011

Od základných symbolov obce možno odvodiť ďalšie obecné symboly. Sú nimi: zástava, krátka zástava, koruhva, znaková zástava a štandarda starostu (Rumanová, 1996). Zástava Hontianskych Nemiec, ktorá sa podobá vlajke, pomer jej strán však nie je záväzne stanovený, môže byť aj dlhšia. Je pevne pripojená k žrdi. Znaková zástava Hontianskych Nemiec, má podobu takmer štvorca, do ktorého je rozvinuté celé erbové znamenie a tvorí zároveň základ ďalšieho typu zástavy, ktorou je štandarda starostu obce. Štandarda starostu je doplnená o lem vo farbách obce.

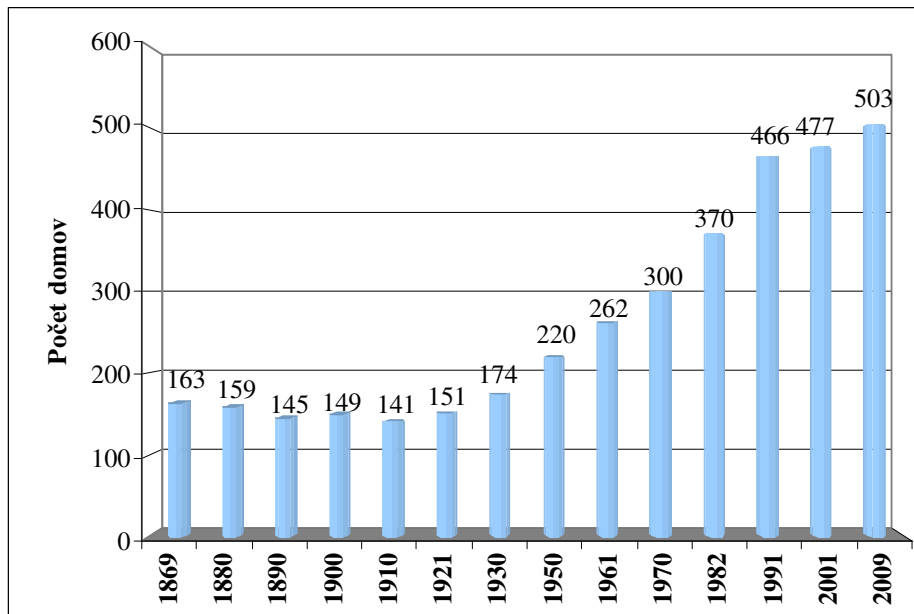
5.1.2 Morfogenetický vývoj

Morfogeneticky sa obec skladá s viacerých sídiel s rôznym historickým vývojom. Centrálnu časť obce Hontianske Nemce podľa pôdorysu zaraďujeme medzi návesné (centrálne) vidiecke sídla s obdĺžnikovou návšou. Náves predstavuje námestie sídla, ktorým je obecný park. Okolo námestia je zástavba, ktorá sa neskôr rozširovala až po reliéfne bariéry na východnej a západnej strane obce. Najnovšia zástavba sídla má charakter parcelačnej dediny, s pravouhlým usporiadaním ulíc a rovnomerne od seba vzdialenými domami (miestna časť Selá, obr. 2 v prílohe), (Baran, Bašovský 1998).

Sídlo Rakovec má charakter ulicovky. Pôdorys sídla je lineárny s jednou ulicou pozdĺž hlavnej cesty. Hlavná cesta prebieha popri potoku Rakovček. Domy sú zoradené tesne a len na jednej strane cesty. Domy na vedľajšej ulici sú na oboch stranách ulice. Ďalším kompaktným sídlom na území obce je Sitnianska Lehôtka, ktorá má charakter potočnej radovej dediny a nachádza sa v severozápadnej časti obce (Baran, Bašovský 1998).

Obec Hontianske Nemce sa počtom obyvateľov (do 1999) zaraďuje do kategórie veľkých vidieckych sídel. Z hľadiska funkčnej typizácie obec Hontianske Nemce zaraďujeme do kategórie sídel s výrobnou funkciou (Madáč a i., 2007).

Graf 5: Vývoj domového fondu obce Hontianske Nemce za obdobie rokov 1869 – 2009



Zdroj: ŠÚ SR, 2010

Spracoval: Václavek, 2011

Zástavbu obce ovplyvňovala nielen výrazná konfigurácia terénu, ale aj priaznivé klimatické podmienky, ktoré boli impulzom pre bohatú poľnohospodársku činnosť. Najväčší rozmach bytovej výstavby v obci je zaznamenaný v osemdesiatych rokoch 20. storočia, keď popri rodinných domoch vyrástli aj družstevné byty v bytovkách, ktoré slúžia svojmu účelu dodnes (Madáč, 2007).

Môžeme konštatovať, že obec sa rozvíjala hlavne v 18. a 19. storočí. Vývoj obce bol počas dlhého obdobia stabilizovaný, bez výrazných zmien. Viditeľnejší rozvoj územia nastal až v druhej polovici 20. storočia, kedy sa intenzívne rozvíjala poľnohospodárska výroba a narastal aj počet domov v obci.

Od roku 1869 do roku 1910 sa počet domov v obci znižoval. Po roku 1910 sa domový fond len rozrastal. Najvýraznejšie v období rokov 1970 – 1991. V roku 2009 bolo v obci 503 domov. Vývoj domového fondu je zobrazený v grafe 5.

5.2 Obyvateľstvo

5.2.1 Vývoj počtu obyvateľov

O populačnom vývine obyvateľstva v obci Hontianske Nemce pred rokom 1869 je málo spoľahlivých údajov. Dôveryhodné demografické údaje máme až z roku 1869, keď sa uskutočnilo prvé uhorské sčítanie obyvateľstva. Podobné sčítania obyvateľstva sa opakovali každých 10 alebo 11 rokov, chýba len sčítanie obyvateľov medzi rokmi 1930 až 1950. Toto chýbajúce sčítanie bolo zapríčinené 2. svetovou vojnou (Rumanová, 1996).

Vývoj obyvateľstva v obci Hontianske Nemce možno rozdeliť do štyroch etáp a jednej medzietapy. **Prvá etapa trvá od roku 1869 až po rok 1880.** V roku 1869 bolo zaznamenaných 898 obyvateľov. Táto etapa je charakteristická klesajúcim vývojom obyvateľstva. V roku 1880 mala obec 852 obyvateľov.

Medzi rokmi 1880 až 1890 bol zaznamenaný nárast počtu obyvateľov obce. V roku **1890** mala obec 964 obyvateľov. Túto fázu vývoja počtu obyvateľov sme zaradili do **medzietapy**.

Do **druhej vývojovej etapy** môžeme zaradiť obdobie **od roku 1900 až po rok 1921.** Pre toto obdobie bola príznačná stagnácia počtu obyvateľstva. V období medzi rokmi 1890 a 1900 sa počet obyvateľov znížil o 44. V nasledujúcich rokoch však počet narastá len o 4 obyvateľov do roku 1910, resp. o ďalších 7 obyvateľov do roku 1921.

V **tretej etape 1930 – 1982**, zaznamenávame stály nárast počtu občanov. Medzi rokmi 1921 a 1930 je zvýšený nárast počtu obyvateľov o 220. Mohlo to byť spôsobené

populačným rastom po 1. svetovej vojne. V ďalších rokoch počet pravidelne narastal. Ďalší zvýšený nárast počtu obyvateľov nastal medzi rokom 1950 a 1961. Táto etapa sa končí v roku 1982, kedy počet obyvateľov obce dosiahol 1547, čiže najvyššiu hodnotu od roku 1869 až po súčasnosť.

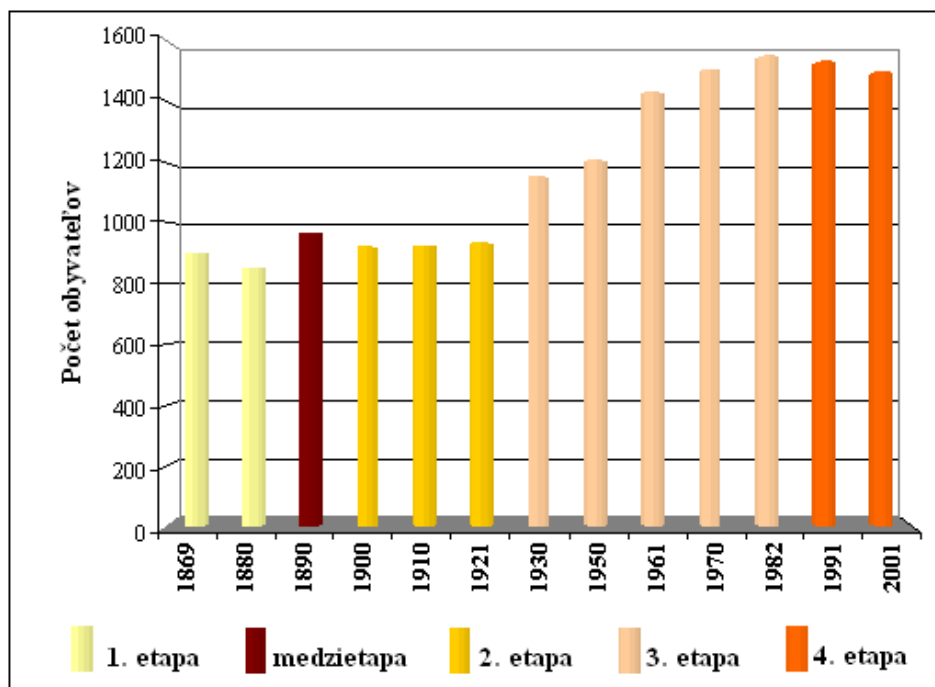
Štvrtá etapa je charakteristická miernym znižovaním počtu obyvateľstva. Počet obyvateľov klesol z 1547 (v roku 1982) na 1528 (v roku 1991) čo je pokles o 19 občanov. V nasledujúcom období **1991 – 2001** klesol počet občanov o ďalších 33 na počet 1495 (v roku 2001). Tento pokles je spojený s odchodom obyvateľstva do miest, čiže urbanizáciou. Podrobnejšie údaje nájdeme v tabuľke 9 a v grafe 6.

Tabuľka 9: Vývoj počtu obyvateľov v obci Hontianske Nemce za obdobie rokov 1869 – 2001

Rok	Počet obyvateľov	Rok	Počet obyvateľov
1869	898	1950	1206
1880	852	1961	1428
1890	964	1970	1501
1900	920	1982	1547
1910	924	1991	1528
1921	931	2001	1495
1930	1151	-	-

Zdroj: ŠÚ SR, 2010

Graf 6: Vývoj počtu obyvateľov v obci Hontianske Nemce za obdobie rokov 1869 – 2001



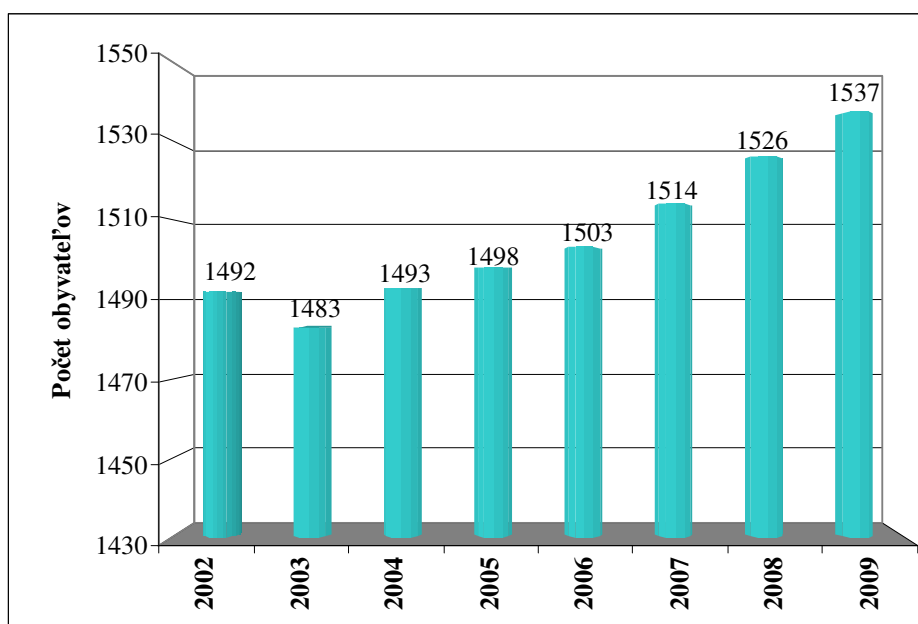
Zdroj: ŠÚ SR, 2010

Spracoval: Václavek, 2011

V období rokov 2002 – 2009 sa celkový počet obyvateľov zvýšil o 45 z 1492 (2002) na 1537 (2009). Od roku 2002 do roku 2003, zaznamenávame pokles počtu obyvateľstva, keď v roku 2003 v obci bolo iba 1483 občanov, čo je najmenej v poslednej dekáde. V roku 2004 však počet obyvateľov stúpa a v roku 2009 dosahuje už počet obyvateľov hodnotu 1537.

Vývoj počtu obyvateľov v posledných šiestich skúmaných rokoch je pozitívny. Môžeme tu sledovať nový trend obyvateľstva a tým je, migrácia mestského obyvateľstva na vidiek. Údaje nájdeme v grafe 7.

Graf 7: Vývoj počtu obyvateľov v obci Hontianske Nemce v období rokov 2002 – 2009



Zdroj: ŠÚ SR, 2010

Spracoval: Václavek, 2011

5.2.2 Dynamika obyvateľstva

Prirodzený pohyb

Prirodzený pohyb zahŕňa populačné procesy, ktoré súvisia s rozmnožovaním a odumieraním obyvateľstva. Hlavnými procesmi tohto pohybu sú **pôrodnosť (natalita)** a **úmrtnosť (mortalita)** obyvateľstva. Z ostatných populačných procesov sú to najmä **sobášnosť, rozvodovosť**, ktoré síce nevstupujú priamo do bilancie prirodzeného pohybu, ale vo veľkej miere ho ovplyvňujú (Mládek, 1992).

Z obecného úradu sa nám podarilo získať údaje o počte narodených a zomretých obyvateľov za obdobie rokov 2000 až 2009. Pomocou týchto údajov môžeme vypočítať prirodzený úbytok alebo prírastok obyvateľstva našej obce.

Natalita obce sa v sledovanom období pohybovala v rozmedzí 3 až 11 obyvateľov. Najvyššia natalita bola zaznamenaná v roku 2007 kedy sa narodilo 11 obyvateľov (7,3%), najnižšia bola v roku 2002, narodili sa len 3 obyvatelia (2,0%). Od roku 2004 do 2009 sme zaznamenali zvýšený počet narodených. Pre porovnanie uvádzame natalitu v roku 2009 Banskobystrického kraja (10,6%) a Slovenskej republiky (11,3%). Tieto hodnoty sú vyššie ako porovnávaný údaj z roku 2009 zistený v obci Hontianske Nemce (6,5%).

Najvyšší počet zomrelých – 9 (6,0%) sme zaznamenali v roku 2001. Najnižšia mortalita v obci, s počtom zomrelých 3, bola zaznamenaná v rokoch 2000, 2005, 2007 a 2008. Mortalita Banskobystrického kraja (10,7%) ako aj mortalita SR (9,8%) je v roku 2009 vyššia ako mortalita obce v tom istom roku. Zaznamenali sme roky 2000-2009, teda 10 ročné sledované obdobie. Najvyšší prirodzený prírastok bol zaznamenaný v roku 2007 a to 7 (4,6%). Najvyšší úbytok bol v roku 2003, kedy dosiahol hodnotu -4 (-2,7%). Prirodzený prírastok obce (2%) je na rozdiel od natality a mortality vyšší ako v Banskobystrickom kraji (-0,1%) a SR (1,5%), (tabuľka 10).

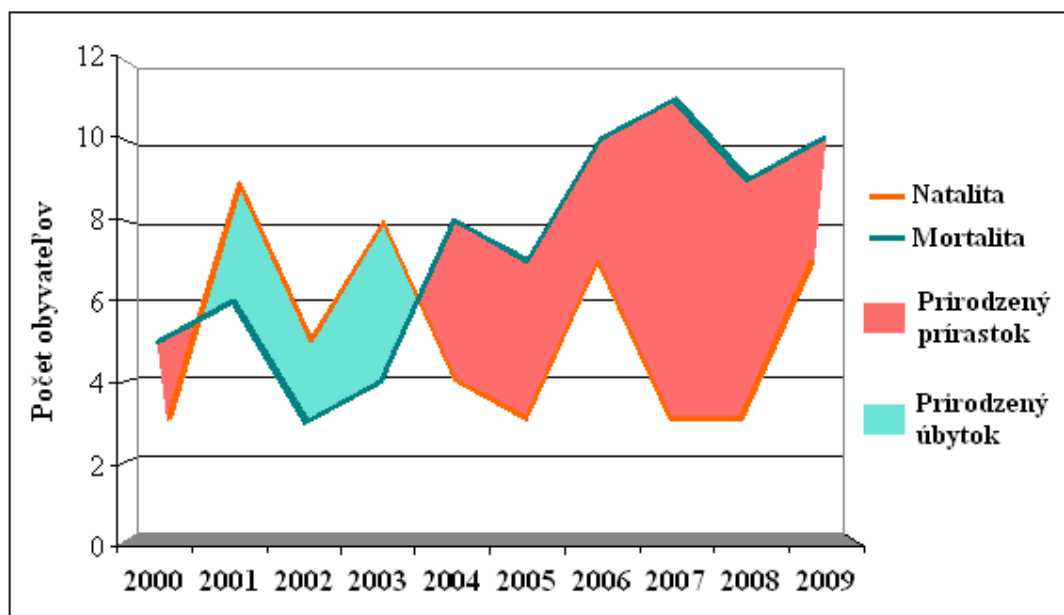
Vitálny index vyjadruje podiel medzi počtom narodených a počtom zomrelých. Ak má hodnotu vyššiu ako 1 vyjadruje prirodzený prírastok, ak je jeho hodnota nižšia ako 1 vyjadruje prirodzený úbytok. Najvyššiu hodnotu vitálneho indexu sme zaznamenali v roku 2007 (3,7), najnižšiu v roku 2003 (0,5). Vitálny index Banskobystrického kraja (1,0) a SR (1,2) v roku 2009 je porovnateľný s vitálnym indexom obce (1,4) v rovnakom roku (tabuľka 10). Rozdiel medzi natalitou a mortalitou – prirodzený prírastok, resp. úbytok sme znázornili v grafe 8.

Tabuľka 10: Prirodzený pohyb obyvateľov obce Hontianske Nemce v rokoch 2000 – 2009

Rok	Natalita		Mortalita		Prirodzený prírastok		Vitálny index
	abs.	‰	abs.	‰	abs.	‰	
2000	5	3,3	3	2,0	2	1,3	1,7
2001	6	4,0	9	6,0	-3	-2,0	0,7
2002	3	2,0	5	3,4	-2	-1,3	0,6
2003	4	2,7	8	5,4	-4	-2,7	0,5
2004	8	5,4	4	2,7	4	2,7	2,0
2005	7	4,7	3	2,0	4	2,7	2,3
2006	10	6,7	7	4,7	3	2,0	1,4
2007	11	7,3	3	2,0	7	4,6	3,7
2008	9	5,9	3	2,0	6	3,9	3,0
2009	10	6,5	7	4,6	3	2,0	1,4
BB kraj (2009)	-	10,6	-	10,7	-	-0,1	1,0
SR (2009)	-	11,3	-	9,8	-	1,5	1,2

Zdroj: ŠÚ SR, 2010

Graf 8: Prirodzený pohyb obyvateľov obce Hontianske Nemce v rokoch 2000 – 2009



Zdroj: ŠÚ SR, 2010

Spracoval: Václavek, 2011

Migračný pohyb

Migráciou, sťahovaním obyvateľstva, sa nazýva taký pohyb obyvateľstva, ktorý sa viaže na zmenu trvalého bydliska bez ohľadu na to, či je sťahovanie v rámci určitej sídelnej štruktúry medzi oblasťami, alebo medzištátne sťahovanie. Migrácia je najvýznamnejší typ pohybu obyvateľstva. Je to dvojsmerný pohyb obyvateľstva, čiže odsťahovanie (emigrácia) a zároveň prisťahovanie (imigrácia), (Mládek, 1992).

Počet prisťahovaných (imigrujúcich) obyvateľov v prvých troch skúmaných rokoch bol minimálny a hodnoty nepresiahli dvoch obyvateľov. Najvyššia imigrácia bola zaznamenaná v roku 2008 a to 15 obyvateľov (9,8‰). Najnižšia imigrácia sa objavila v rokoch 2000 a 2002, kedy sa do obce prisťahoval len jeden obyvateľ (0,7‰). Najvyššia emigrácia bola zaznamenaná v roku 2007, kedy z obce emigrovalo 10 obyvateľov (6,6‰). Naopak najnižšiu emigráciu sme zaznamenali v roku 2002, kedy sa z obce odsťahovali len 3 obyvatelia (2,0‰).

V roku 2009 do obce imigrovalo 14 obyvateľov (9,1‰) a emigrovalo z nej 6 obyvateľov (3,9‰). V porovnaní s priemerom v kraji (3,5‰) a v SR (1,2‰) v roku 2009 má obec (9,1‰) výrazne vyššiu imigráciu. Ak porovnáваме emigráciu v roku 2009 v obci (3,9‰) s emigráciou v kraji (4,2‰) zistíme, že je nižšia. V porovnaní s priemerom SR (0,4‰) je však vyššia.

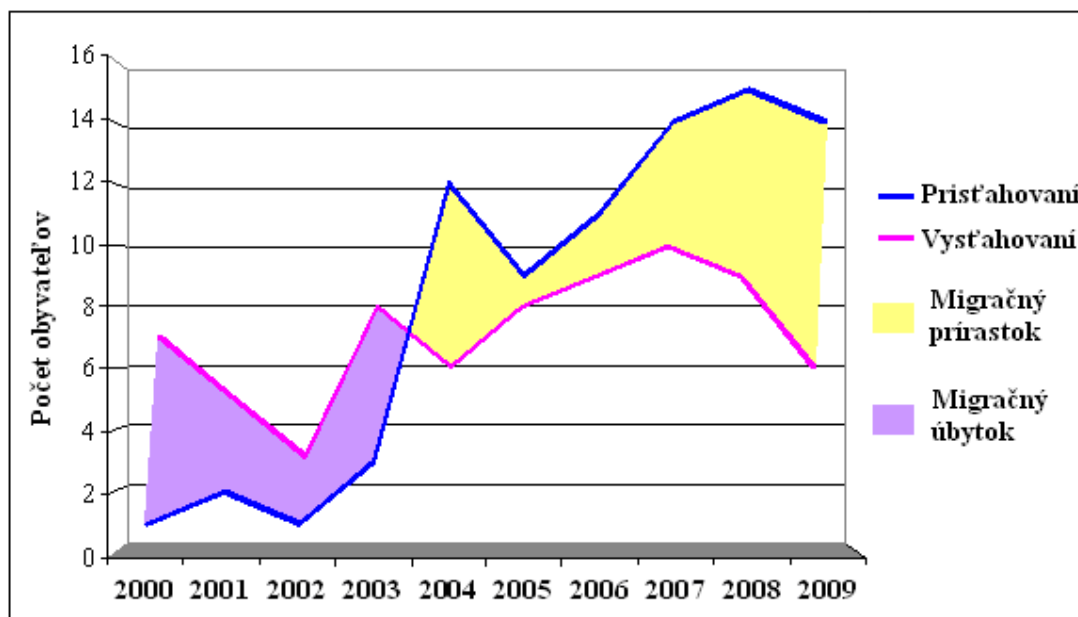
Najvyšší migračný prírastok si môžeme všimnúť v roku 2009, kedy migráciou pribudlo 8 obyvateľov (5,2‰). Najvyšší migračný úbytok bol v roku 2000, kedy migráciou ubudlo 6 obyvateľov (-4,0‰). Migračný prírastok obce (5,2‰) bol v roku 2009 vyšší ako v SR (0,8‰), v Banskobystrickom kraji bol dokonca v roku 2009 zaznamenaný migračný úbytok (-0,7‰). Migračný pohyb sme zaznamenali do tabuľky 11 a grafu 9.

Tabuľka 11: Migračný pohyb obyvateľov obce Hontianske Nemce v rokoch 2000 – 2009

Rok	Imigrácia		Emigrácia		Migračný prírastok/ úbytok	
	abs.	‰	abs.	‰	Poč.obyvateľov	‰
2000	1	0,7	7	4,7	-6	-4,0
2001	2	1,3	5	3,3	-3	-2,0
2002	1	0,7	3	2,0	-2	-1,3
2003	3	2,0	8	5,4	-5	-3,4
2004	12	8,0	6	4,0	6	4,0
2005	9	6,0	8	5,3	1	0,7
2006	11	7,3	9	6,0	2	1,3
2007	14	9,2	10	6,6	4	2,6
2008	15	9,8	9	5,9	6	3,9
2009	14	9,1	6	3,9	8	5,2
BB kraj (2009)	-	3,5	-	4,2	-	-0,7
SR (2009)	-	1,2	-	0,4	-	0,8

Zdroj: ŠÚ SR, 2010

Graf 9: Migračný pohyb obyvateľov obce Hontianske Nemce v rokoch 2000 – 2009



Zdroj: ŠÚ SR, 2010

Spracoval: Václavek, 2011

Celkový pohyb obyvateľstva

Celkový pohyb obyvateľstva je výsledok prirodzeného a migračného pohybu, prejavuje sa ako globálny prírastok, alebo úbytok obyvateľstva. Význam tohto ukazovateľa súvisí so schopnosťou charakterizovať dlhodobý i krátkodobý vývoj populácie a nevyhnutné je aj jeho použitie v prognózach vývoja obyvateľstva (Mládek, 1992).

Najhorší stav z pohľadu na celkový pohyb obyvateľstva našej obce môžeme konštatovať v roku 2003, kedy v obci celkovo ubudlo 9 obyvateľov (-6,1‰). Po roku 2003 dochádza k zvyšovaniu celkového prírastku obyvateľstva a najvyššiu hodnotu dosahuje v roku 2008, kedy celkovo pribudlo až 12 obyvateľov (7,9‰). Celkový pohyb obyvateľov v Banskobystrickom kraji (-0,8‰) a v SR (2,3‰) v roku 2009 je nižší ako v obci (7,2‰) v rovnakom roku. Všetky hodnoty sú zaznamenané v tabuľke 12.

Tabuľka 12: Celkový pohyb obyvateľov obce Hontianske Nemce v rokoch 2000 – 2009

Rok	Prirodzený pohyb		Migračný pohyb		Celkový prírastok	
	abs.	‰	abs.	‰	abs.	‰
2000	2	1,3	-6	-4,0	-4	-2,7
2001	-3	-2,0	-3	-2,0	-6	-4,0
2002	-2	-1,3	-2	-1,3	-3	-2,0
2003	-4	-2,7	-5	-3,4	-9	-6,1
2004	4	2,7	6	4,0	10	6,7
2005	4	2,7	1	0,7	5	3,3
2006	3	2,0	2	1,3	5	3,3
2007	7	4,6	4	2,6	11	7,3
2008	6	3,9	6	3,9	12	7,9
2009	3	2,0	8	5,2	11	7,2
BB kraj (2009)	-	-0,1	-	-0,7	-	-0,8
SR (2009)	-	1,5	-	0,8	-	2,3

Zdroj: ŠÚ SR, 2010

5.2.3 Štruktúra obyvateľstva

Biologické znaky

Štruktúra obyvateľstva podľa pohlavia

Štruktúra obyvateľstva podľa pohlavia sa najčastejšie vyjadruje dvoma spôsobmi. Prvý z nich vyjadruje percentuálny podiel žien a mužov z celkového počtu obyvateľov. Inú možnosť vyjadruje index maskulinity alebo index feminity, ktoré udávajú vzájomný podiel osôb jedného pohlavia k druhému (Mládek, 1992).

V roku 2001 bolo zaznamenaných v obci 1495 obyvateľov, z toho 743 mužov (49,7%) a 752 žien (50,3%). V roku 2009 mala obec Hontianske Nemce 1537 obyvateľov

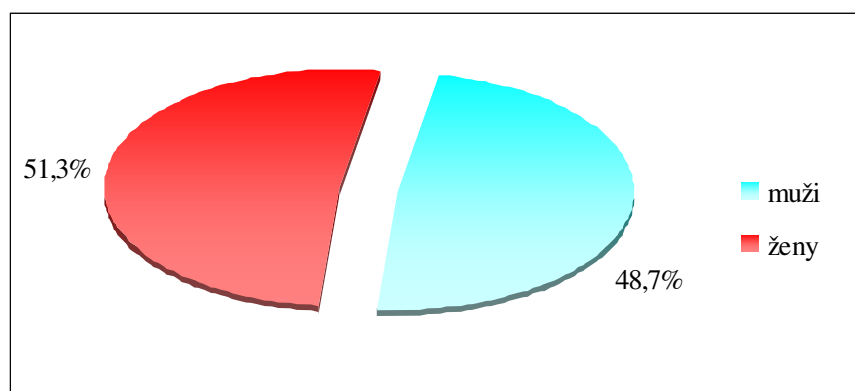
čo sa dá charakterizovať ako maximum za sledované obdobie (2000 – 2009). Z toho bolo 48,7% (749) mužov a 51,31% (788) žien. Podľa indexu maskulinity pripadalo v roku 2001 988 mužov na 1000 žien a index feminity ukazuje, že 1012 žien pripadá na 1000 mužov. V roku 2009 bol už rozdiel medzi mužskou a ženskou populáciou výraznejší. Údaje poskytuje tabuľka 13 a graf 10.

Tabuľka 13: Štruktúra obyvateľov podľa pohlavia v rokoch 2001 a 2009

rok	počet obyvateľov	muži		ženy		index maskulinity	index feminity
		abs.	%	abs.	%		
2001	1495	743	49,7	752	50,3	988	1012
2009	1537	749	48,7	788	51,3	951	1052

Zdroj: ŠÚ SR, 2010

Graf 10: Štruktúra obyvateľov obce Hontianske Nemce podľa pohlavia v roku 2009



Zdroj: ŠÚ SR, 2010

Spracoval: Václavek, 2011

Štruktúra obyvateľstva podľa veku

Medzi najčastejšie používaný spôsob grafickej interpretácie vekovej štruktúry obyvateľstva sa používa veková pyramída. Popri vekovej štruktúre umožňuje zobrazit' aj štruktúru obyvateľstva podľa pohlavia (Mládek, 1992).

Regresívny typ vekovej štruktúry poukazuje na znižujúci sa počet narodených a tým aj znižujúci sa podiel detí na populácii. To znamená, že populácia má nedostatočnú reprodukciu. No na druhej strane dochádza k nárastu obyvateľstva v staršom veku. Veková štruktúra sa posúva do vyššieho veku. To znamená, že žijeme dlhšie a rodí sa stále menej detí. Práve to, že prichádza na svet stále menej detí, sa viac podieľa na starnutí populácie a predlžovaní jej veku (Dubcová a i., 2008).

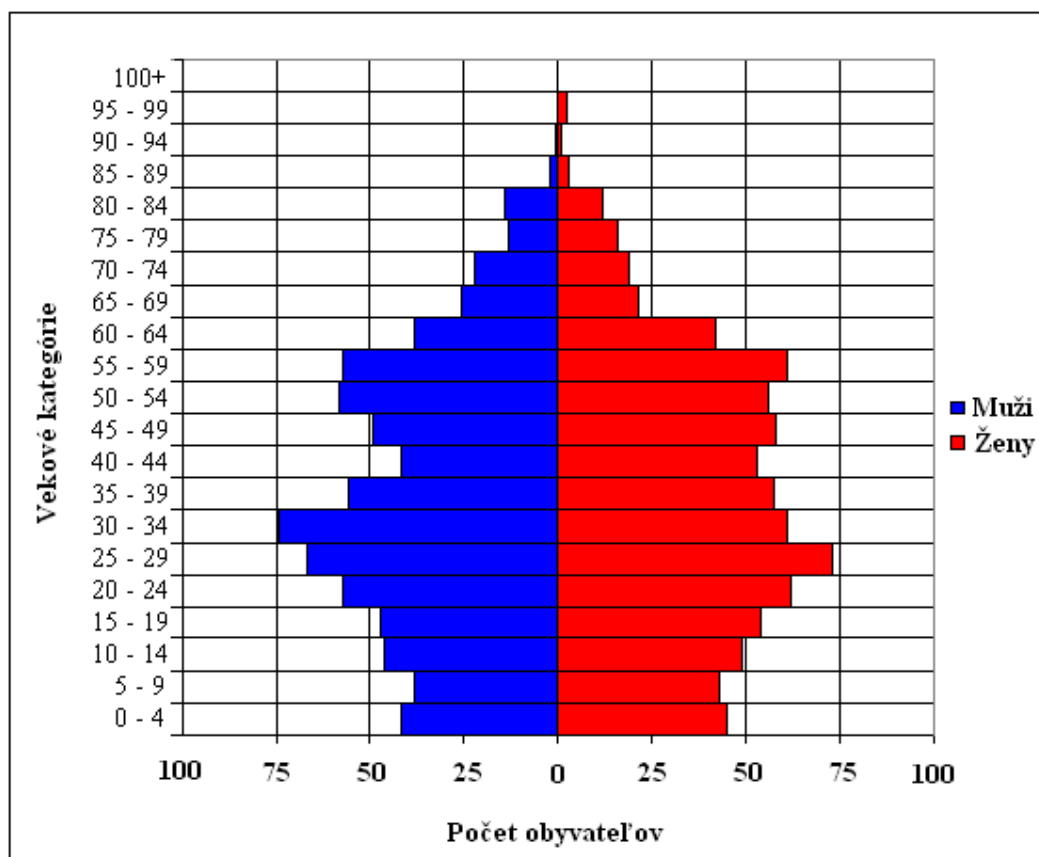
Veková pyramída obce Hontianske Nemce má regresívny charakter čo znamená, že je nedostatočná reprodukcia. Vo vekovej pyramíde majú celkovo väčšie zastúpenie ženy.

Tabuľka 14: Počet obyvateľov obce Hontianske Nemce podľa 5-ročných vekových kategórií v roku 2009

Vekové kategórie	Muži	Ženy	Vekové kategórie	Muži	Ženy
100+	0	0	45 - 49	49	58
95 - 99	0	2	40 - 44	42	53
90 - 94	1	1	35 - 39	56	57
85 - 89	2	3	30 - 34	74	61
80 - 84	14	12	25 - 29	67	73
75 - 79	13	16	20 - 24	57	62
70 - 74	22	19	15 - 19	47	54
65 - 69	26	21	10 - 14	46	49
60 - 64	38	42	5 - 9	38	43
55 - 59	57	61	0 - 4	42	45
50 - 54	58	56	Spolu	749	788

Zdroj: ŠÚ SR, 2010

Graf 11: Veková pyramída obce Hontianske Nemce podľa 5-ročných vekových kategórií v roku 2009



Zdroj: ŠÚ SR, 2010

Spracoval: Václavek, 2011

Počty mužov prevažujú nad počtami žien len vo vekových kategóriách 30 – 34, 50 – 54, 65 – 69, 70 – 74 a 80 – 84 rokov. V ostatných kategóriách sú početnejšie ženy. Najväčšie zastúpenie má ženská populácia v kategórii 25 – 29 rokov. Mužská populácia má zase najväčšie zastúpenie vo vekovej kategórii 30 – 34 rokov. Podrobné údaje ponúka tabuľka 14 a graf 11.

Štruktúra obyvateľstva podľa produktívnych vekových skupín rozdeľuje obyvateľstvo do troch skupín. Do prvej skupiny predproduktívneho veku patria obyvatelia od 0 do 14 rokov. Druhá skupina produktívneho veku sa líši v závislosti od toho, či ide o ženy alebo mužov. Produktívny vek žien je v rozmedzí od 15 do 54 rokov, pri mužoch je to od 15 do 59. Do tretej skupiny a to poproduktívneho veku patria obyvatelia od 55 a viac pre ženy a od 60 rokov a viac pre mužov.

V našej obci tvorí podiel obyvateľov v predproduktívnom veku 16,1% čo je 241 obyvateľov. Ženy v produktívnom veku sa na počte obyvateľov podieľajú 29,8%, je ich menej ako mužov produktívnom veku. Mužov v produktívnom veku je 510, čo tvorí 34,1% podiel na celkovom obyvateľstve. Percento ľudí v poproduktívnom veku u žien nad 55 a u mužov nad 60 rokov je 19,9% (298 ľudí). Index starnutia obyvateľov v obci je 123,7. Ide o počet osôb v poproduktívnom veku na sto osôb v predproduktívnom veku (tabuľka 15).

Tabuľka 15: Štruktúra obyvateľstva podľa produktívnych vekových skupín v obci Hontianske Nemce v roku 2001

Predproduktívny vek spolu (0 - 14)		Produktívny vek				Poproduktívny vek spolu (55+Ž, 60+M)		Index starnutia
		ženy (15-54)		muži (15-59)				
abs.	%	abs.	%	abs.	%	abs.	%	
241	16,1	446	29,8	510	34,1	298	19,9	123,7

Zdroj: ŠÚ SR, 2010

Štruktúra obyvateľstva podľa reprodukčných vekových skupín, rozdeľuje obyvateľstvo do troch vekových skupín a to predreprodukčnú (0-14 rokov), reprodukčnú (15-49 rokov) a poreprodukčnú (50 a viac rokov). V obci Hontianske Nemce bolo v predreprodukčnom veku spolu 16,1% ľudí (241), v reprodukčnom veku bolo 55,2% (825) a ľudí v poreprodukčnom veku bolo v obci 28,7% z celkového počtu obyvateľov obce, to znamená 429 ľudí. Index veku vyjadruje počet obyvateľov v predreprodukčnom veku na sto obyvateľov v poreprodukčnom veku (tabuľka 16).

Tabuľka 16: Štruktúra obyvateľstva podľa reprodukčných vekových skupín v obci Hontianske Nemce v roku 2001

Predreprodukčný vek spolu (0 - 14)		Reprodukčný vek spolu (15 - 49)		Poreprodukčný vek spolu (50+)		Index veku
abs.	%	abs.	%	abs.	%	
241	16,1	825	55,2	429	28,7	56,2

Zdroj: ŠÚ SR, 2010

Podľa hlavných vekových kategórií boli počty obyvateľov nasledovné. V roku 2001 patrilo v obci Hontianske Nemce do skupiny obyvateľov 0-14 rokov celkovo 241 ľudí, čo predstavovalo 16,1% z celkového počtu obyvateľov obce. Najpočetnejšia bola skupina od 15-59 rokov, do ktorej v roku 2001 patrilo 993 obyvateľov, t.j. 66,4% z celkového počtu. Do skupiny obyvateľov 60+ spadalo 261 (17,5%) ľudí (tabuľka 17).

Tabuľka 17: Štruktúra obyvateľstva podľa hlavných vekových kategórií v roku 2001

(0-14)		(15-59)		(60+)	
Počet obyvateľov		Počet obyvateľov		Počet obyvateľov	
abs.	%	abs.	%	abs.	%
241	16,1	993	66,4	261	17,5

Zdroj: ŠÚ SR, 2010

Ekonomické znaky

Štruktúra obyvateľstva podľa ekonomickej aktivity

Počet ekonomicky aktívnych obyvateľov v obci je 731, čo predstavuje 48,9% z celkového počtu obyvateľov 1495 (v roku 2001). Najviac ekonomicky aktívnych obyvateľov v našej obci pracuje v poľnohospodárstve, poľovníctve a súvisiacich službách, konkrétne 135 obyvateľov, čo je 18,5% z ekonomicky aktívnych obyvateľov. Druhé miesto zaujalo odvetvie s priemyselnou výrobou v ktorom pracuje 116 ekonomicky aktívnych osôb (15,9%). Na 3. mieste - 75 obyvateľov pracuje v oblasti verejnej správy a obrany. 31 obyvateľov pracuje aj v odvetví zdravotníctva a sociálnej starostlivosti. Vyšší počet ľudí je zamestnaný aj vo veľkoobchode, maloobchode a oprave motorových vozidiel a tiež v školstve. V ostatných oblastiach pracuje menej obyvateľov. Počet ekonomicky aktívnych obyvateľov bez udania odvetvia, v ktorom pracujú je 95.

Najvyšší počet žien je v odvetví poľnohospodárstva – 63, ďalej v priemyselnej výrobe pracuje 52 žien, a vo verejnej správe 43 žien. Odvetvia, v ktorých počtom

prevládajú ženy sú veľkoobchod a maloobchod, hotely a reštaurácie, peňažníctvo a bankovníctvo, verejná správa, školstvo, zdravotná a sociálna starostlivosť a tiež ostatné verejné a sociálne zabezpečenie.

Z celkového počtu ekonomicky aktívnych obyvateľov do práce dochádza 428 obyvateľov, je to 58,5% z ekonomicky aktívnych obyvateľov v obci. Ako vidíme aj v tabuľke 18 najviac ľudí z obce dochádza do zamestnania z priemyselného odvetvia (87). V niektorých odvetviach ako ťažba nerastných surovín, rybolov, chov rýb nepracoval ani jeden obyvateľ preto tieto odvetvia v tabuľke 18 neuvádzame.

Tabuľka 18: Ekonomicky aktívne obyvateľstvo obce Hontianske Nemce v odvetviach hospodárstva v roku 2001

Odvetvie hospodárstva	EKONOMICKY AKTÍVNE OSOBY				Z toho dochádza do zamestnania
	Muži	Ženy	Spolu	%	
Poľnohospodárstvo, poľovníctvo a súvisiace služby	72	63	135	18,5	25
Lesníctvo, ťažba dreva a pridružené služby	25	14	39	5,3	14
Priemyselná výroba	64	52	116	15,9	87
Výroba a rozvod elektriny, plynu a vody	16	3	19	2,6	16
Stavebníctvo	28	12	40	5,5	23
Veľkoobchod a maloobchod, oprava motorových vozidiel	12	25	37	5,1	18
Hotely a reštaurácie	16	17	33	4,5	20
Doprava a skladovanie, spoje	13	8	21	2,9	16
Peňažníctvo a bankovníctvo	7	9	16	2,2	15
Nehnutelnosti, výskum	9	8	17	2,3	6
Verejná správa a obrana	32	43	75	10,3	62
Školstvo	17	29	46	6,3	22
Zdravotníctvo a sociálna starostlivosť	5	26	31	4,2	25
Ostatné verejné, sociálne zabezpečenie	4	7	11	1,5	3
Ekonomicky aktívny bez udania odvetví	52	43	95	13,0	76
Spolu	372	359	731	100,0	428

Zdroj: ŠÚ SR, 2010

Štruktúra obyvateľstva podľa nezamestnanosti

Nezamestnanosť v obci Hontianske Nemce má klesajúcu tendenciu až do roku 2009. Najvyššia miera nezamestnanosti bola za sledované obdobie zaznamenaná v roku 2000

kedy dosiahla 13,3% a nezamestnaných bolo v obci 98. Tieto hodnoty sa postupne znižovali až do roku 2008 kedy bolo nezamestnaných len 37 (4,9%). V roku 2009 sa miera nezamestnanosti znova zvýšila na hodnotu 6,1% (46 nezamestnaných), pretože sa naplno prejavili dôsledky celosvetovej krízy, ktorá mala začiatok v roku 2008.

V porovnaní s Banskobystrickým krajom bola miera nezamestnanosti v obci v roku 2009 výrazne nižšia, keď v Banskobystrickom kraji dosiahla 19,2%. Slovenský priemer mal v roku 2009 hodnotu 12,1%, čo je takmer dvojnásobok miery nezamestnanosti obce v rovnakom roku (tabuľka 19).

Tabuľka 19: Nezamestnanosť v obci Hontianske Nemce (2000 – 2009)

Roky	2000	2001	2002	2003	2004	2005	2006	2007	2008	2009	BB kraj (2009)	SR (2009)
Miera nezamestnanosti v %	13,3	12,8	10,2	8,6	8,0	8,7	7,4	5,2	4,9	6,1	19,2	12,1
Počet nezamestnaných	98	94	74	62	58	64	54	38	37	46	-	-

Zdroj: Obecný úrad Hontianske Nemce, 2011

Kultúrne znaky

Štruktúra obyvateľstva podľa vzdelania

V roku 2001 bola najväčšia skupina obyvateľov s učňovským vzdelaním bez maturity, ktorá bola zastúpená 402 obyvateľmi (26,9%). Druhá najväčšia skupina predstavovala obyvateľov so základným vzdelaním, ktorých bolo 368 (24,6%). Obyvateľov s úplným stredným učňovským vzdelaním bolo 121 (8,1%), odborným 145 (9,7%) a všeobecným 48 (3,2%).

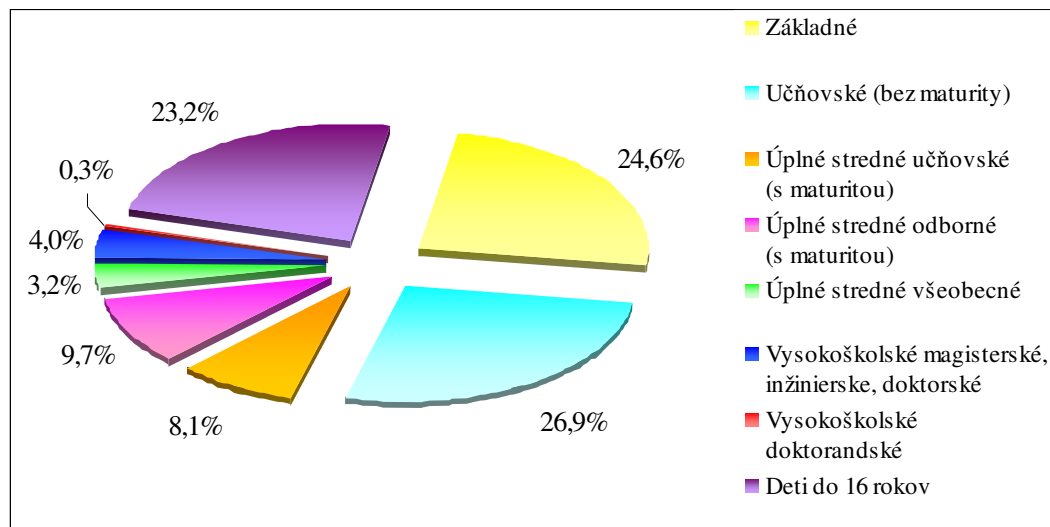
Tabuľka 20: Vzdelanostná štruktúra obyvateľov obce Hontianske Nemce podľa dosiahnutého vzdelania v roku 2001

Dosiahnuté vzdelanie	Základné	Učňovské (bez maturity)	Úplné stredné učňovské (s maturitou)	Úplné stredné odborné (s maturitou)	Úplné stredné všeobecné	Vysokoškolské magisterské, inžinierske, doktorské	Vysokoškolské doktorandské	Deti do 16 rokov
Počet obyvateľov	368	402	121	145	48	60	4	347
%	24,6	26,9	8,1	9,7	3,2	4,0	0,3	23,2

Zdroj: ŠÚ SR, 2010

Počet vysokoškolsky vzdelaných (v magisterskom, inžinierskom a doktorskom stupni) bol 60 (4,0%) a v doktorandskom 4 (0,3%), čo je najmenej početná skupina. Počet detí do 16 rokov bol 347, čo predstavovalo 23,2% obyvateľov obce. Prehľad ponúkajú tabuľka 20 a graf 12.

Graf 12: Vzdelanostná štruktúra obyvateľov obce Hontianske Nemce podľa dosiahnutého vzdelania v roku 2001



Zdroj: ŠÚ SR, 2010

Spracoval: Václavek, 2011

Štruktúra obyvateľov podľa národnosti

Pri štruktúre obyvateľstva podľa národnosti obce Hontianske Nemce v roku 2001, môžeme zhodnotiť, že 1471 obyvateľov je slovenskej národnosti, čo predstavuje 98,4% všetkých obyvateľov, 21 obyvateľov je rómskej národnosti (1,4%) a 3 obyvatelia sú českej národnosti, čo je 0,2%. Štatistické údaje o počte obyvateľov rómskej národnosti sú nepresné a skutočný počet Rómov v obci je vyšší. Údaje o národnostnej štruktúre nájdeme v tabuľke 21.

Tabuľka 21: Národnostná štruktúra obyvateľov obce Hontianske Nemce v roku 2001

Národnosť	Počet obyvateľov	%
Slovenská	1471	98,4
Rómska	21	1,4
Česká	3	0,2

Zdroj: ŠÚ SR, 2010

Štruktúra obyvateľstva podľa náboženského vyznania

V obci Hontianske Nemce prevláda rímskokatolícke vyznanie s 91,3%, čo predstavuje 1365 obyvateľov. Druhá najzastúpenejšia cirkev v obci je evanjelická cirkev s 4,8%, to je 72 obyvateľov. V obci je 48 (2,3%) obyvateľov bez vyznania. Ostatné náboženstvá sú zastúpené 10 obyvateľmi obce, čo predstavuje 0,7% z celkového počtu obyvateľov (tabuľka 22).

Tabuľka 22: Religiózna štruktúra obyvateľov obce Hontianske Nemce v roku 2001

Vierovyznanie	Počet obyvateľov	%
Rímskokatolícke	1365	91,3
Evanjelické	72	4,8
Bez vyznania	48	3,2
Ostatné	10	0,7

Zdroj: ŠÚ SR, 2010

5.3 Hospodárske pomery

5.3.1 Výrobná sféra

Poľnohospodárstvo

Z celkovej výmery pôdy obce (3085 ha) Hontianske Nemce tvorí poľnohospodárska pôda 1601 ha (51,9%) a nepoľnohospodárska pôda 1484 ha (48,1%).

Tabuľka 23: Štruktúra pôdneho fondu obce Hontianske Nemce v roku 2009

Druh pôdy	Výmera v ha	Podiel v %	
Poľnohospodárska pôda	Orná pôda	781	48,8
	Vinica	34	2,1
	Záhrada	21	1,3
	Ovocný sad	9	0,6
	Trvalý trávny porast	756	47,2
	Spolu	1601	100,0
Nepoľnohospodárska pôda	Lesné plochy	1242	83,7
	Vodné plochy	22	1,5
	Zastavané plochy	161	10,8
	Ostatné plochy	59	4,0
	Spolu	1484	100,0

Zdroj: ŠÚ SR, 2010

Poľnohospodársku pôdu tvorí orná pôda s výmerou 781 ha (48,8%), čo je najväčšia časť poľnohospodárskej pôdy. Druhá veľká časť poľnohospodárskej pôdy sú trvalé trávne

porasty s výmerou 756 ha (47,2%). Vinice, záhrady a ovocné sady tvoria len malú časť poľnohospodárskej pôdy s celkovou výmerou 64 ha (4%).

Najväčšou časťou nepoľnohospodárskej pôdy sú lesné plochy s výmeru 1242 ha (83,7%). Zastavané plochy majú výmeru 161 ha a tvoria 10,8% z výmery nepoľnohospodárskej pôdy. Vodné plochy sú v obci zastúpené len minimálne s výmerou 22 ha (1,5%). Ostatné plochy majú výmeru 59 ha (4%), (tabuľka 23).

V predmetnom území sa nachádza Agrospol družstvo Hontianske Nemce (obr. 3 v prílohe), ktoré sa zameriava na zmiešanú výrobu a obhospodaruje pôdu v obciach Hontianske Nemce, Sebechleby a Uňatín. Na ornej pôde pestuje obilniny (pšenica, jačmeň a kukurica) na zberovej ploche 378 ha, technické plodiny (repka, slnečnica) na zberovej ploche 352 ha a krmoviny (lucerna) na zberovej ploche 51 ha. Produkty rastlinnej výroby predáva do Poľnonákupu HONT a. s. Hontianske Nemce (obr. 4). Do živočíšnej výroby môžeme zaradiť chov hovädzieho dobytka a ošípaných. Všetok hovädzí dobytok je bez trhovej produkcie mlieka. Je chovaný v počte približne 50 kusov. Ošípaných je približne 100 kusov.

Väčšinu lesných plôch (približne 990 ha) v obci Hontianske Nemce vlastní Urbárska spoločnosť Hontianske Nemce, pozemkové spoločenstvo, od ktorého má tieto lesy v prenájme a obhospodaruje ich spoločnosť Lesy Slovenskej republiky, š. p. Ostatné lesné plochy vlastní a obhospodarujú súkromné osoby a Rímskokatolícka cirkev. Poľovníctvo v obci zastrešuje poľovnícke združenie Chyžištie, ktoré hospodári na ploche s výmerou 3668 ha. Poľovný revír tvorí hlavne diviacia a jelenia zver a bažanty (Madáč, 2007).

Priemysel

V obci má sídlo viacero spoločností, ktoré môžeme zaradiť do priemyselnej výroby. Spoločnosť KAMEŇOLOMY SR, spol. s r.o. – kameňolom Tepličky (obr. 5) sa zaoberá ťažbou andezitu, ktorý sa využíva na stavbu ciest. Výrobou asfaltových zmesí sa zaoberá firma SLOVASFALT, spol. s r.o., Hontianske Nemce (obr. 6). Drevospracujúci priemysel zastupuje firma DREVOHONT, spol. s r.o. (obr. 7), ktorá sa zaoberá pílením a hobl'ovaním dreva a firma Ján Chovan – DREVOSA (obr. 8), ktorá sa zaoberá spracovaním dreva a stolárskymi prácami.

5.3.2 Nevýrobná sféra

Infraštruktúra

Infraštruktúra je v obci zastúpená technickou, informačnou a sociálnou infraštruktúrou, ktoré patria do nevýrobnej sféry.

Technická infraštruktúra

Dopravnú infraštruktúru obce tvorí cesta I. triedy 66, ktorá je súčasťou európskej cesty E77. Na túto cestu sa v obci pripája cesta I. triedy 51 a cesta II. triedy 525. Dopravnú infraštruktúru v obci dopĺňajú miestne komunikácie. Obcou prechádza železničná trať Zvolen – Šahy, ktorá je v súčasnosti využívaná len na premávku nákladných vlakov.

Obyvateľstvo obce je zásobované pitnou vodou z verejného vodovodu z lokality „Majer“, kde je aj úpravňa vody (obr. 9). Zásobených pitnou vodou je približne 90% obyvateľov. Vodovod je v správe obce Hontianske Nemce. Obec má vybudovanú elektrickú sieť a od roku 2001 aj plynový rozvod, na ktorý je napojených približne 90% domácností. Dodávku elektrickej energie zabezpečuje Stredoslovenská energetika, a. s. a dodávky plynu Slovenský plynárenský priemysel, a. s. Z environmentálnej infraštruktúry je v obci vybudovaná kanalizácia, ktorá sa nachádza len v miestnej časti Selá. V súčasnosti nie je funkčná, pretože je potrebné dobudovať kanalizáciu v celej obci. Naplánované je aj vybudovanie čistiarne odpadových vôd (ČOV), na ktorú bude kanalizácia napojená (Madáč, 2007).

Informačná infraštruktúra

Telefónne pripojenie v obci pomocou pevného pripojenia, je zabezpečené na celom území obce. V obci je možnosť pripojiť sa na vysokorychlostný káblový internet (Slovak Telekom). Bezdrôtové pripojenie na internet zabezpečuje spoločnosť ZVnet Krupina. Bezdrôtové telefónne pripojenie zabezpečujú spoločnosti Orange a T-Mobile. V obci sa nachádza jeden telefónny automat pri miestnej predajni potravín. Obec má tiež poštový úrad (obr. 10). Príjem televízneho signálu je zabezpečený z vysielateľa Banská Štiavnica - Sitno.

Sociálna infraštruktúra

Občianska vybavenosť, resp. sociálna infraštruktúra vytvára v obci podmienky pre vysokú kvalitu života obyvateľstva. Preto snaha a zámery obce Hontianske Nemce smerujú k rozvoju sociálnej infraštruktúry.

Vzdelávacie zariadenia v obci zastupuje základná škola (obr. 11), ktorú v roku 2009 navštevovalo 397 žiakov, a pracovalo v nej 14 učiteľov. Materská škola (obr. 12) má dve triedy a v roku 2009 mala 42 žiakov a 4 učiteľov. Zo zdravotníckych zariadení sa v obci

nachádzajú ambulancia praktického lekára, ambulancia gynekologického lekára, zubná ambulancia (obr. 13) a lekárňu (obr. 10). Komplexná zdravotná starostlivosť občanov je riešená zdravotníckym zariadením v Krupine. Obec disponuje aj stravovacím zariadením, ktoré sa tu nachádza vo forme motorestu – motelu Tranzit (obr. 14). Ubytovacie zariadenia v obci zastupujú privátne prenájmy domov a chát (obr. 15), a tiež motel Tranzit, ktorý má 8 dvojposteľových izieb. Zo športových zariadení je tu zastúpený tenisový kurt (obr. 16) a futbalové ihrisko (obr. 17) a školská telocvičňa. Medzi kultúrne zariadenia v obci môžeme zaradiť kultúrny dom (obr. 18).

Doprava

Verejnú dopravnú sieť v obci zabezpečuje autobusová, cestná doprava a železničná doprava. Autobusovú dopravu zastrešuje SAD Zvolen. Údržba miestnych komunikácií je realizovaná z finančných prostriedkov rozpočtu obce, čo je ale pre udržanie dobrého stavu miestnych komunikácií nedostatočné. Aj napriek snahe obce je súčasný stav miestnych komunikácií podpriemerný, preto sa predpokladá v budúcnosti investícia do opravy komunikácií a technológie zimnej údržby (Madáč, 2007).

Obcou prechádza regionálna trasa 66, ktorá je súčasťou medzinárodnej trasy E 77. Cestný ťah spája stredné Slovensko s Poľskom a Maďarskou republikou. Jedná sa o súčasť doplnkovej transeurópskej siete v budúcnosti plánovanej v 4-pruhovom režime (rýchlostná cesta R3). V obci sa začína cesta I. triedy 51 smerujúca na západ, prechádza cez Levice, Vrábce a v Nitre prechádza do rýchlostnej cesty R1. V obci sa začína aj cesta II. triedy 525, ktorá smeruje na sever a prechádza cez Banskú Štiavnicu a pri Hronskej Breznici sa napája na rýchlostnú cestu R1. Cez obec prechádza aj železničná trať, má však len regionálny charakter, na ktorej premávajú už iba nákladné vlaky.

Cestovný ruch

Cestovný ruch je významným a nepopierateľným aspektom ekonomického rozvoja príslušného regiónu, pretože vytvára pracovné príležitosti pre skupiny obyvateľov, zvyšuje príjmy, stimuluje kapitálové investície, vytvára príležitosti pre rozvoj malých a veľkých podnikov.

Lokalizačné predpoklady

Obec vyniká priaznivým prírodným potenciálom pre rozvoj turizmu a cestovného ruchu. Do obce zasahuje CHKO Štiavnické vrchy a územie európskeho významu v systéme NATURA 2000 – Stará hora. V blízkosti obce sa nachádza chránený strom

Koháryho dub, ktorý sa nachádza na území susednej obce Kráľovce-Krnišov. Z Hontianskych Nemiec k nemu vedie náučný chodník. V okolí obce sa nachádzajú veľmi zaujímavé chránené areály: Sitno, Holík, Michalské rašelinisko, Dudinské travertíny, Krupinské bralce, Mäsiarsky bok a Holý vrch.

V obci sa nachádza viacero kultúrno-historických pamiatok. Najvýznamnejšou je pôvodne románsky farský kostol z 13. storočia (obr. 19) a kostolík na polohe Vinice – Pod vříškom zo 14. storočia (obr. 20). V strede obce sa nachádza mariánsky stĺp z 18. storočia (obr. 21) a tiež pamätník padlým v 1. a 2. svetovej vojne (obr. 22). V obci je tiež rozmiestnených viacero sôch rôznych svätých a patrónov (obr. 23).

Realizačné predpoklady

Materiálno-technická základňa cestovného ruchu je v súčasnosti na nízkej úrovni. Ubytovacie zariadenia zastupujú len malé množstvo chatiek na prenájom v lokalite Vinice a niekoľko domov v obci ponúkajúcich ubytovanie na súkromí. Ubytovacie a súčasne stravovacie zariadenie je v miestnej časti Rakovec zastúpené motorestom – motelom Tranzit, ktorý má žiaľ len malé kapacity. V budúcnosti je naplánovaná výstavba penziónu v obci.

Dopravná infraštruktúra ponúka solídny základ pre rozvoj cestovného ruchu. Obcou prechádza európska trasa E77. Z obce je rýchly prístup do blízkych Dudiniec, cesta do Banskej Štiavnice potrebuje rozsiahlejšiu rekonštrukciu. Táto oblasť má dobrý potenciál pre rozvoj rôznych foriem individuálnej rekreácie počas celého roka, turizmu a agroturizmu. Preto vzhľadom k charakteru územia sa bude obec snažiť v rámci miestnej akčnej skupiny Zlatá Cesta, ktorej je členom, vytvoriť podmienky pre rozvoj cestovného ruchu v obci a okolí a umožní podnikateľským subjektom pôsobiacim v oblasti cestovného ruchu realizovať svoju činnosť v danej lokalite. Cieľom týchto aktivít je zvýšenie ekonomického rozvoja obce, ktorý patrí medzi strategické ciele obecnej samosprávy. Vzhľadom k zjednodušeniu aktivít regiónu v oblasti cestovného ruchu boli založené inštitúcie cestovného ruchu, ktoré zastupuje Hontianske združenie turizmu so sídlom v Krupine. Členom tohto združenia sú aj Hontianske Nemce. Táto inštitúcia bola založená s cieľom koordinácie aktivít cestovného ruchu za účelom rozvoja cestovného ruchu v regióne.

6 ENVIRONMENÁLNOGEOGRAFICKÁ CHARAKTERISTIKA OBCE HONTIANSKE NEMCE

Ovzdušie

Objekty znečisťujúce ovzdušie v obci Hontianske Nemce sú hlavne DREVOHONT s.r.o. Hontianske Nemce, Slovasfalt s.r.o. – Hontianske Nemce, Ján Chovan – DREVOSA, Hontianske Nemce, ktoré zvyšujú prašnosť v ovzduší. Plynová kotolňa pri Obecnom úrade a Kultúrnom dome v Hontianskych Nemciach a plynová kotolňa pri ZŠ Hontianske Nemce znečisťujú ovzdušie najmä oxidom siričitým (SO₂), oxidmi dusíka (NO_x), oxidom uhoľnatým (CO) a tuhými látkami (popolčekom). Domácnosti v obci majú tiež podiel na znečistení vzduchu. Využívajú tuhé palivo na vykurovanie, napriek zavedenému plynu (prevažuje cenová výhodnosť tuhých palív). Nezanedbateľné znečistenie ovzdušia spôsobuje cestná doprava a to hlavne medzinárodná kamiónová doprava, ktorá zvyšuje koncentráciu oxidu uhličitého (CO₂), oxidu uhoľnatého (CO), uhl'ovodíkov (HC), oxidov dusíka (NO_x), oxidu siričitého (SO₂) a tiež prašnosť v ovzduší (Obecný úrad Hontianske Nemce, 2011).

Vodstvo

Kvalitu povrchových vôd v území ovplyvňujú hlavne splaškové vody a poľnohospodárska činnosť. Kvalita vody v rieke Štiavnica je ovplyvňovaná najmä komunálnymi odpadovými vodami z mesta Banská Štiavnica (SHMÚ, 2011). Najväčším problémom je dusitanový dusík (N-NO₂), ktorý prekračuje limity (podľa STN 75 7221). Koncentrácia fosforečnanového fosforu dosahuje hodnoty pre zaradenie kvality vody do IV. triedy kvality podľa STN 75 7221. Najvýznamnejším znečisťovateľom povrchových a podzemných vôd je Slovasfalt s.r.o. – Hontianske Nemce, ale tiež obyvatelia domov v blízkosti rieky Štiavnica, ktorí do nej vypúšťajú splaškové vody.

Pôda

V sledovanom území sa nachádza mierne kontaminovaná pôda na nive Štiavnice. Nachádzajú sa tu zvýšené množstvá Kadmia (Cd), Olova (Pb) a Zinku (Zn). Jedná sa o antropicky zvýraznenú geochemickú anomáliu. V oblasti Banskej Štiavnice sa vyskytujú čiastočne asanované haldy hlušiny bývalej intenzívnej banskej činnosti. Fluviálnym transportom zvetralín sa znečistenie dostáva do nív rieky Štiavnica. Hlavným

poľnohospodárskym znečisťovateľom pôdy je Poľnohospodárske družstvo AGROSPOL Hontianske Nemce a to hlavne odpadom živočíšnej výroby a tiež hnojením poľnohospodárskych polí a vývoz obecných žúmp do poľnohospodárskej pôdy (Obecný úrad Hontianske Nemce, 2011).

Odpadové hospodárstvo

Zmesový a objemový komunálny odpad sa vyváža na skládku, ktorá je v správe Združenia Hont s.r.o., Dudince a nachádza sa Hontianskych Tesároch. Ostatný odpad sa separuje. Plasty sa zberajú v mesačných intervaloch odvozom z domov. Na separovanie skla je umiestnených v obci 5 zelených kontajnerov. Plasty a sklo z obce spracováva firma SITA Slovensko a.s., Levice. Papier zbiera Základná škola v obci, štvrťročne organizuje odvoz z určených miest, papier sa vymieňa za toaletný papier alebo hygienické vreckovky. Kov sa odváža štvrťročne priamo z domov. Papier a kov spracováva firma Zberné suroviny a.s., Krupina. Elektrické zariadenia, ktoré už doslúžili sa z obce odvážajú štvrťročne, počas roka ľudia môžu vozit' elektroniku do dvora na jarmočnisku. Tento odpad spracováva firma ElektroRecykling s.r.o., Banská Bystrica. V roku 2009 sa začali zbierať tiež hliníkové obaly, obaly tetrapak, batérie, žiarovky a žiarivky. Občania ich môžu odovzdať podobne ako elektroodpad v dvore na jarmočnisku. V tomto roku bolo zriadené aj miesto vývozu biologicky rozložiteľného odpadu (hlavne odpad zo záhrad ako konáre stromov, lístie a pod.), ktoré sa nachádza v areáli bývalej špeciálnej (osobitnej) školy.

Iný odpad sa ukladá do veľkokapacitných kontajnerov, ktoré sú k dispozícii občanom obce celý rok a sú uložené v prevádzkarskom dvore. V prípade nejasností s odpadom obyvatelia sa môžu informovať na obecnom úrade. Do každej domácnosti je pravidelne doručený leták s informáciami, ktoré separované zložky sa v našej obci zbierajú a akým spôsobom (Obecný úrad Hontianske Nemce, 2011).

7 REGIONÁLNY ROZVOJ OBCE HONTIANSKE NEMCE

7.1 Teoretické východiská regionálneho rozvoja

Región je základným pojmom používaným v súvislosti s regionálnym rozvojom a regionálnou politikou. Chápanie pojmu región je veľmi rozmanité a nejednotné. Podľa zákona NR SR č. 539/2008 Z. z. je región územný celok vymedzený podľa klasifikácie štatistických územných jednotiek. Klasifikácia územných štatistických jednotiek je určená vyhláškou Štatistického úradu Slovenskej republiky č. 438/2004 Z. z.

Regionálna politika vedie k naplneniu dlhodobých (tvorba podmienok pre vyvážený ekonomický, sociálny, environmentálny, urbanistický a trvalo udržateľný rozvoj regiónu) a krátkodobých (riešenie aktuálnych problémov regiónu) cieľov a uskutočňuje sa prostredníctvom programových dokumentov (Rajčáková, 2009).

Vo všeobecnosti regionálny rozvoj zahŕňa ekonomické a sociálne procesy prebiehajúce v prírodno-spoločenskom prostredí regiónu, ktoré by mali využívať, ale aj rešpektovať možnosti, predpoklady a osobitosti regiónu (Rajčáková, 2009).

Podľa Zákona NR SR č. 539/2008 Z. z. o podpore regionálneho rozvoja je regionálny rozvoj súbor sociálnych, hospodárskych, kultúrnych a environmentálnych procesov a vzťahov, ktoré prebiehajú v regióne a ktoré prispievajú k zvyšovaniu jeho konkurencieschopnosti, trvalému hospodárskemu rozvoju, sociálnemu rozvoju a územnému rozvoju a k vyrovnávaniu hospodárskych rozdielov a sociálnych rozdielov medzi regiónmi.

Nevyhnutnou podmienkou zabezpečenia regionálneho rozvoja je efektívna regionálna politika vytvárajúca vhodné inštitucionálne a legislatívne prostredie, ako aj podporujúca vypracovanie a uplatnenie programových dokumentov (Dubcová a i., 2008).

Inštitucionálne zabezpečenie regionálneho rozvoja funguje na Slovensku na troch úrovniach: 1. centrálna (vláda SR, Ministerstvo dopravy, výstavby a regionálneho rozvoja SR, ústredné orgány štátnej správy), 2. regionálna (samosprávne kraje), 3. lokálna (obce).

V súčasnosti systém platných programových dokumentov regionálnej politiky pre obec Hontianske Nemce tvorí na republikovej úrovni Národný strategický referenčný rámec 2007 – 2013, na regionálnej úrovni Regionálny operačný program NUTS II Slovensko – Stred a Program hospodárskeho, sociálneho a kultúrneho rozvoja Banskobystrického samosprávneho kraja 2007 – 2013 a na lokálnej úrovni Program hospodárskeho a sociálneho rozvoja obce Hontianske Nemce 2007 – 2013.

Program hospodárskeho a sociálneho rozvoja obce Hontianske Nemce 2007 – 2013 bol prijatý obecným zastupiteľstvom 26. júna 2007. Program zostavili Ing. Ján Madáč CSc., Ing. Pavel Poničan, Viera Selecká, Ing. Ján Benedik, Ing. Ingrid Kolárová, Ing. Dušan Holík a RSDr. Ondrej Chabada. Skladá sa z 8 častí: 1. Z histórie, 2. Začlenenie obce, 3. Filozofia a poslanie obce, 4. Koncepcia programu, 5. Obsah a vízia programu, 6. Popis a analýza potenciálu, 7. Analýza problémov a 8. Stratégia a ciele programu.

7.2 Rozpočtová situácia obce

Rozpočet obce podľa Zákona NR SR č. 583/2004 Z. z. o rozpočtových pravidlách územnej samosprávy je základným nástrojom finančného hospodárenia v príslušnom rozpočtovom roku, ktorým sa riadi financovanie úloh a funkcií v príslušnom rozpočtovom roku.

Rozpočet obce Hontianske Nemce bol vypracovaný na trojročné obdobie, z ktorého sme vybrali konkrétne rozpočet na rok 2011 na predstavenie rozpočtovej situácie obce. Príjmy a výdavky v rozpočtovom roku 2011 sú záväzné a boli prijaté obecným zastupiteľstvom. Rozpočty na ďalšie dva roky nie sú záväzné.

Objem bežných príjmov predstavuje na rok 2011 sumu 515 118 €. Kapitálové príjmy sú v sume 2 480 € a príjmy z finančných operácií 22 648 €. Z bežných výdavkov predstavuje najvyššiu položku Program 1: Plánovanie, manažment a kontrola – 186 644 €, čo predstavuje 35% z celkových výdavkov obce. Program 1 zahŕňa výdavky na činnosť obecného úradu, správu a údržbu majetku, členské poplatky, audit, obecné zastupiteľstvo a vzdelávanie zamestnancov. Druhou významnou položkou v rozpočte je Program 9: Vzdelávanie, na ktorý je vyčlenených 156 013 € (29% z celkových výdavkov). Tento program v sebe zahŕňa výdavky materskej školy, základnej školy, výdavky na stravovanie v školských zariadeniach a školský klub. Treťou najvyššou položkou v rozpočte obce je Program 12: Prostredie pre život, na ktorý plánuje obec v tomto roku vynaložiť 56 430 € (10%). Tento program zahŕňa výdavky na obecný vodovod, verejnú zeleň a verejné osvetlenie. Ostatné položky výdavkov v rozpočte tvoria menej ako 10% celkových výdavkov.

Rozpočet obce na rok 2011 je vyrovnaný, pretože výdavky sa rovnajú celkovým príjmom a teda výsledok hospodárenia je nula (tabuľka 24).

Tabuľka 24: Rozpočet obce Hontianske Nemce na rok 2011

Rozpočet - sumarizácia		Bežný rozpočet	Kapitálový rozpočet	Finančné operácie	SPOLU
1	Príjmy spolu:	515 118	2 480	22 648	540 246
2	Výdavky spolu:	478 977	42 051	19 218	540 246
3	Program 1: Plánovanie, manažment a kontrola	186 644		19 218	205 862
4	Program 2: Propagácia a marketing	780			780
5	Program 3: Interné služby	8 433	12 707		21 140
6	Program 4: Služby občanom	9 906			9 906
7	Program 5: Bezpečnosť	1 779			1 779
8	Program 6: Odpadové hospodárstvo	36 132			36 132
9	Program 7: Komunikácie	3 779	18 331		22 110
10	Program 8: Doprava	2 560			2 560
11	Program 9: Vzdelávanie	156 013			156 013
12	Program 10: Šport	9 780			9 780
13	Program 11: Kultúra	2 811			2 811
14	Program 12: Prostredie pre život	56 430			56 430
15	Program 13: Sociálne služby	3 397			3 397
16	Program 14: Projekt- Zníženie energetickej náročnosti a stavebné úpravy MŠ	533	11 013		11 546
17	Výsledok hospodárenia:	36 141	-39 571	3 430	0

Zdroj: Obecný úrad Hontianske Nemce, 2011

7.3 Percepčia regionálneho rozvoja obyvateľmi obce

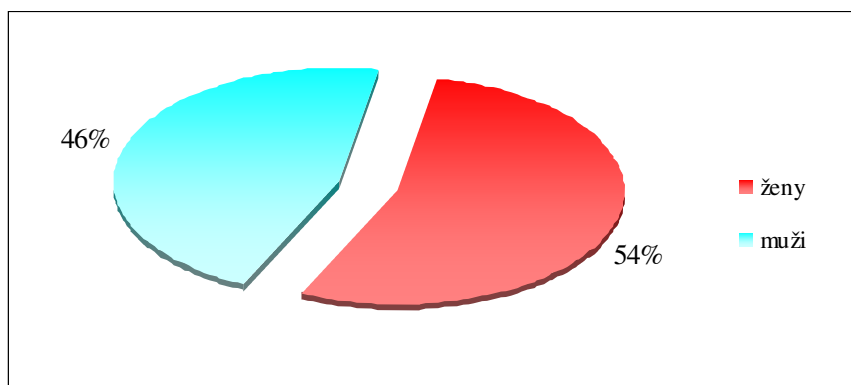
7.3.1 Metodika prieskumu

V Hontianskych Nemciach sme uskutočnili terénny prieskum formou dotazníka, ktorý mal za úlohu zistiť názory obyvateľov na jednotlivé oblasti života v obci a miestnu samosprávu. Prieskum prebiehal výlučne osobným kontaktom. Dotazník bol odovzdaný 95-tim respondentom, z ktorých sme zaradili do záverečného hodnotenia 83, čo predstavuje 87% návratnosť dotazníka. Dôvodom nezaradenia do záverečného hodnotenia bolo nesprávne vyplnenie dotazníka. Odpovede na jednotlivé otázky boli následne spočítané a upravené do tabuliek a prehľadných grafov. Dotazník bol rozdelený na 3 časti. V prvej časti respondenti odpovedali na otázky, ktoré sa týkali ich pohlavia, veku, vzdelania, ekonomickej aktivity a dĺžky ich pôsobenia v obci. Druhá časť otázok bola venovaná kvalite života v obci. Otázky boli veľmi konkrétne, týkajúce sa obce. V tretej časti mohli respondenti vyjadriť svoj názor na samosprávu obce.

7.3.2 Vyhodnotenie prieskumu

Prvá séria otázok dotazníka je venovaná charakteristike respondenta. Prevalu v účasti na prieskume mali ženy. Z 83 respondentov bolo 45 žien (54%) a 38 mužov (46%). Prehľad ponúka graf 13.

Graf 13: Pohlavie respondentov

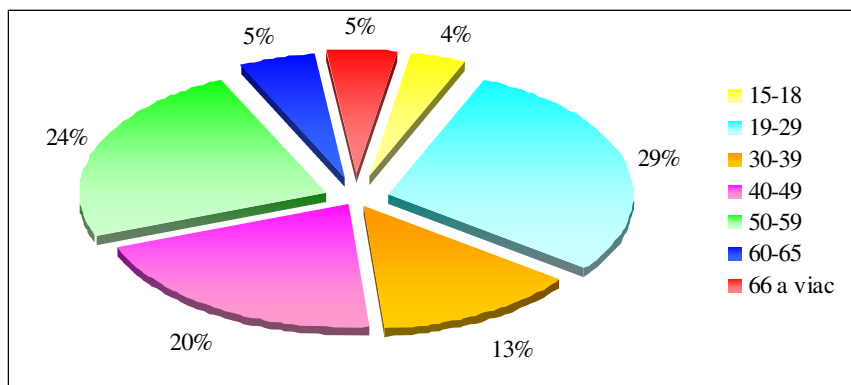


Zdroj: terénny prieskum, 2011

Spracoval: Václavek, 2011

Najpočetnejšia skupina respondentov bola vo veku 19-29 rokov, do ktorej spadalo 24 respondentov (29%). Ďalšia veľmi početná skupina bola vo veku 50-59 rokov, do ktorej sa zaradilo 20 respondentov (24%). Viac respondentov bolo aj v skupinách 30-39 a 40-49 rokov. Menšie zastúpenie mali najstaršie skupiny a najmladšia skupina 15-18 rokov (graf 14).

Graf 14: Vek respondentov

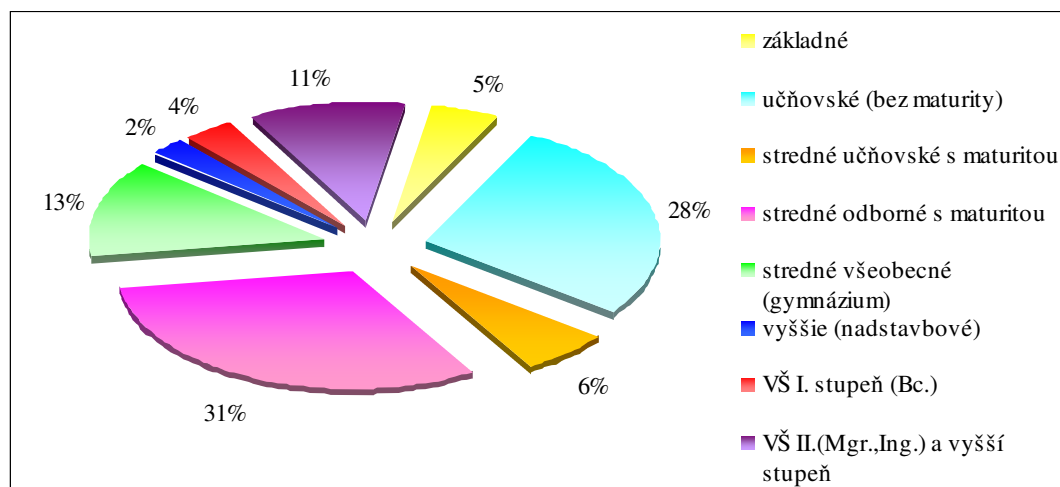


Zdroj: terénny prieskum, 2011

Spracoval: Václavek, 2011

Skupina obyvateľov so stredným odborným vzdelaním s maturitou mala v prieskume najväčšie zastúpenie, a to 26 respondentov (31%). Druhou veľkou skupinou boli obyvatelia s učňovským vzdelaním – 23 respondentov (28%). Nízke zastúpenie mali skupiny obyvateľov so vzdelaním vyšším (nadstavbovým) 2 respondenti (2%), bakalárskym 3 respondenti (4%) a základným 4 respondenti (5%), (graf 15).

Graf 15: Vzdelanie respondentov

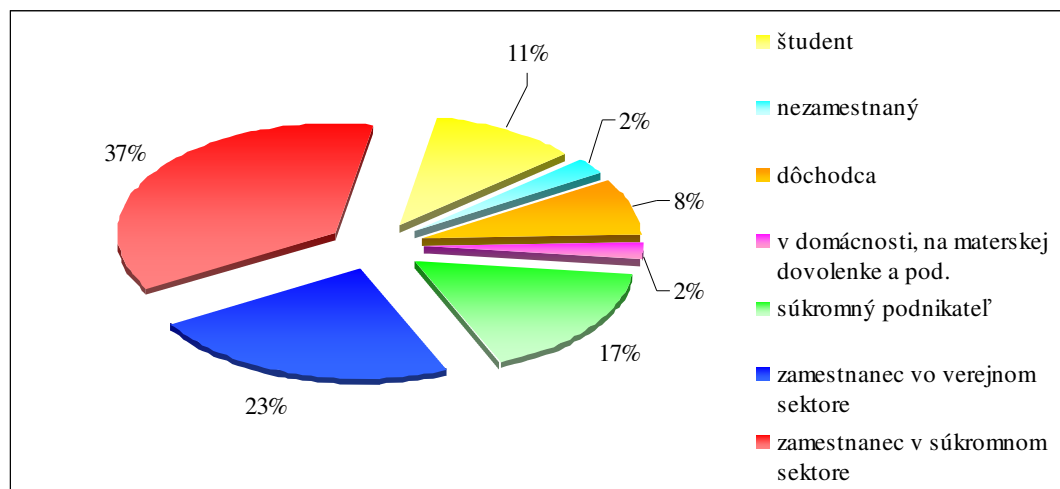


Zdroj: terénny prieskum, 2011

Spracoval: Václavek, 2011

V ekonomickej aktivite prevládala skupina respondentov zamestnaných v súkromnom sektore, ku ktorej sa prihlásilo 30 respondentov (37%). Ďalšou početne významnou skupinou boli zamestnanci vo verejnom sektore, ktorú zastupovalo 19 respondentov (23%). Menej respondentov patrilo k skupinám nezamestnaní – 2 respondenti (2%) a osoby v domácnosti – 2 respondenti (2%), (graf 16).

Graf 16: Ekonomická aktivita respondentov



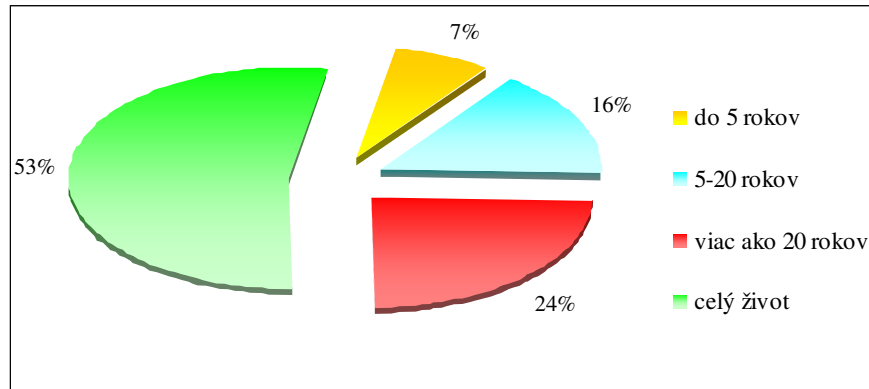
Zdroj: terénny prieskum, 2011

Spracoval: Václavek, 2011

V dĺžke pôsobenia respondentov v obci mala najväčšie zastúpenie skupina, ktorá v obci žije celý život – 44 respondentov (53%). Skupina respondentov, ktorí vyznačili že žijú v obci viac ako 20 rokov bola zastúpená 20 respondentmi (24%). Respondentov, ktorí

v obci pôsobia 5-20 rokov bolo 13 (16%) a najmenej bola zastúpená skupina, ktorá v obci žila do 5 rokov – 6 respondentov (7%), (graf 17).

Graf 17: Dĺžka pôsobenia respondentov v obci.

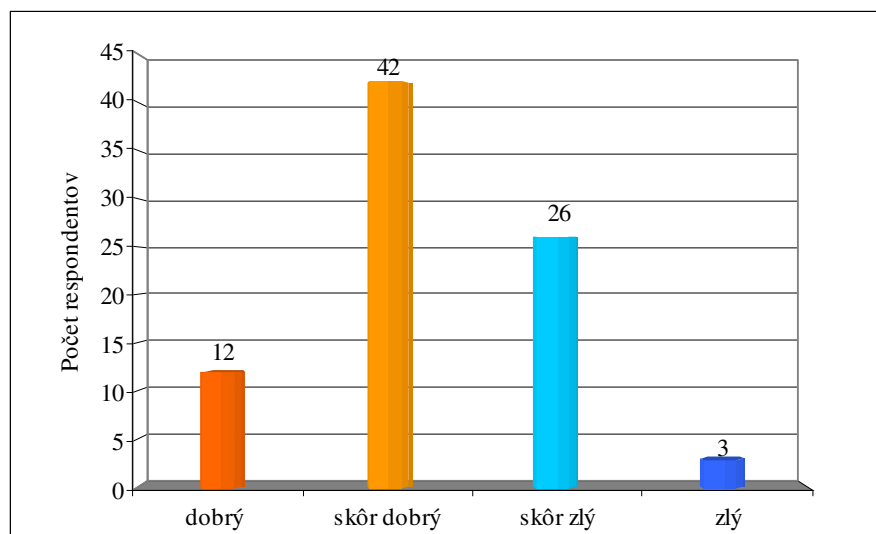


Zdroj: terénny prieskum, 2011

Spracoval: Václavek, 2011

V druhej sérii otázok sa respondenti vyjadrovali ku kvalite života v obci. Stav životného prostredia v obci respondenti hodnotili skôr pozitívne. Ako dobrý ho ohodnotilo 12 respondentov (14%) a skôr dobrý – 42 respondentov (51%). Skôr zlý stav životného prostredia uviedlo 26 respondentov (31%) a zlý stav 3 respondenti (4%), (graf 18).

Graf 18: Odpovede respondentov na otázku: Ako hodnotíte stav (kvalitu) životného prostredia obce?

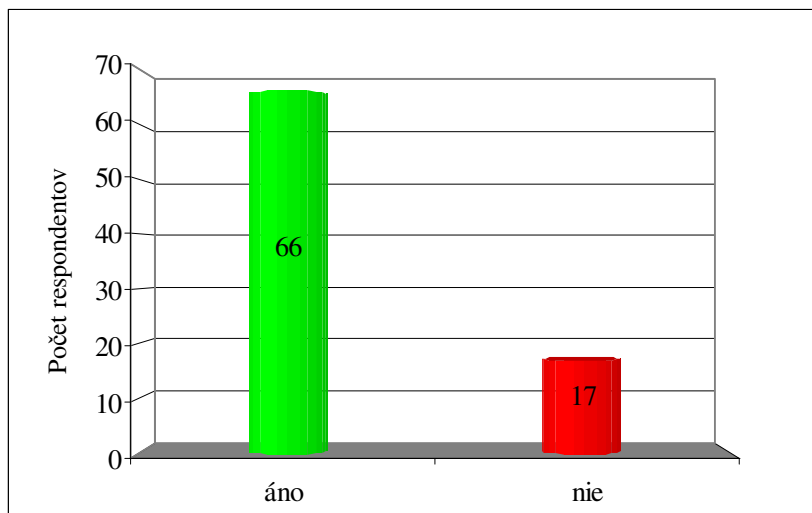


Zdroj: terénny prieskum, 2011

Spracoval: Václavek, 2011

Na otázku, či by respondenti boli ochotní podieľať sa na zlepšení kvality životného prostredia formou dobrovoľníckej práce, odpovedali respondenti väčšinou kladne. Odpoveď „áno“ označilo 66 respondentov (80%), odpoveď „nie“ označilo 17 respondentov (20%), (graf 19).

Graf 19: Odpovede respondentov na otázku: Boli by ste ochotní podieľať sa na zlepšení kvality životného prostredia obce formou dobrovoľníckej práce (brigády)?



Zdroj: terénny prieskum, 2011

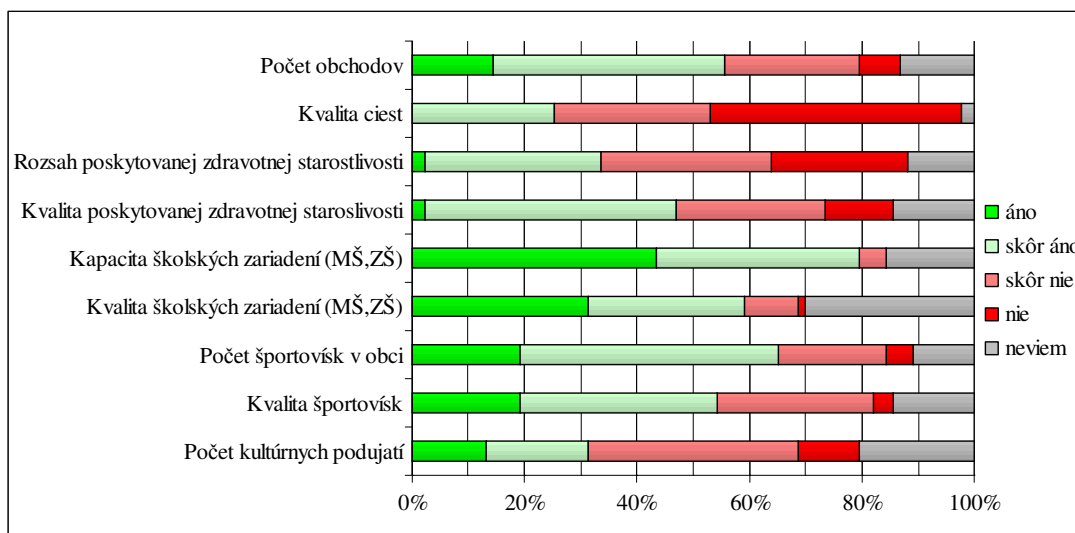
Spracoval: Václavek, 2011

V otázke, ako sú spokojní respondenti s jednotlivými službami v obci, sa nachádzalo deväť podotázok. Najväčšiu spokojnosť vyjadrovali respondenti s kapacitou školských zariadení. Súčet kladných odpovedí („áno“ a „skôr áno“) pri tejto kategórii dosiahol 80% (66 respondentov). Spokojnosť – súčet kladných odpovedí nad 50% - vyjadrili respondenti aj s počtom športovísk v obci – 54 respondentov (65%), s kvalitou školských zariadení – 49 respondentov (59%), s počtom obchodov v obci – 46 respondentov (56%), s kvalitou športových zariadení – 45 respondentov (54%).

Najväčšiu nespokojnosť – súčet záporných odpovedí („skôr nie“ a „nie“) nad 50% - vyjadrili respondenti s kvalitou ciest v obci – 60 respondentov (72%) a s rozsahom poskytovanej zdravotnej starostlivosti – 45 respondentov (54%).

Respondenti mali na výber aj možnosť „neviem“. Najmenej sa respondenti vyjadrovali ku kvalite školských zariadení – 25 respondentov (30%), k počtu kultúrnych podujatí – 17 respondentov (20%), ku kapacite školských zariadení – 13 respondentov (16%) a ku kvalite poskytovanej zdravotnej starostlivosti – 12 respondentov (14%), (graf 20).

Graf 20: Odpovede respondentov na otázku: Ste spokojní s jednotlivými službami v obci?

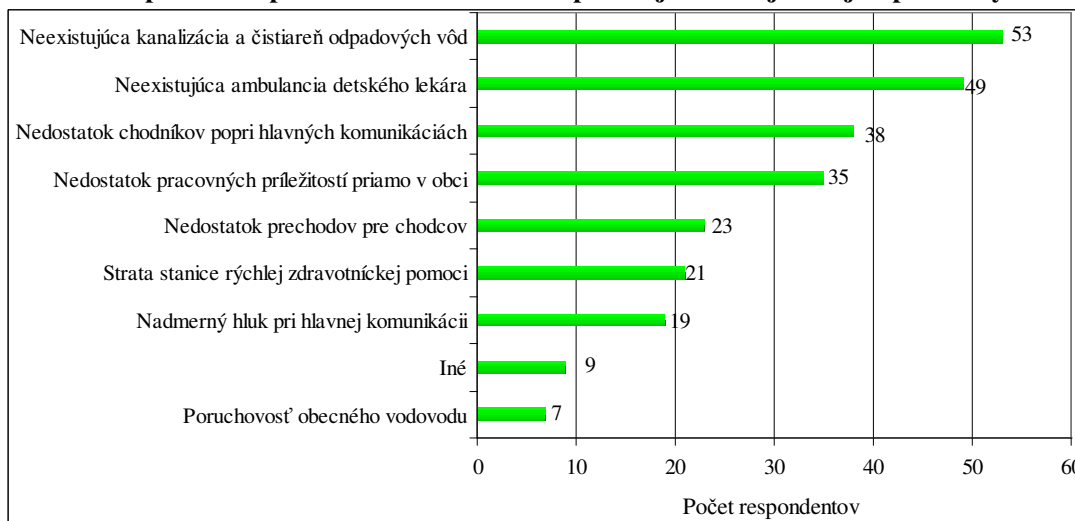


Zdroj: terénny prieskum, 2011

Spracoval: Václavek, 2011

Respondenti v otázke, čo považujú za najväznejšie problémy obce, mali na výber z 8 možností, alebo mohli doplniť iný problém. Mali za úlohu vyznačiť najviac vybrané 3 problémy. Za najväznejší problém považovali respondenti neexistujúcu kanalizáciu s čistiarňou odpadových vôd (ČOV), ktorá bola označená 53 krát (21% zo všetkých odpovedí).

Graf 21: Odpovede respondentov na otázku: Čo považujete za najväznejšie problémy v obci?



Zdroj: terénny prieskum, 2011

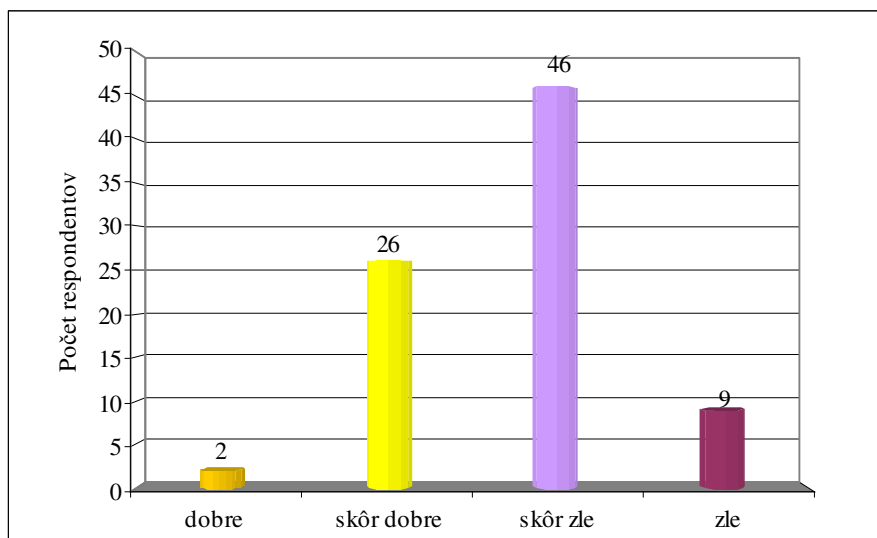
Spracoval: Václavek, 2011

Druhým najväznejším problémom podľa respondentov je chýbajúca ambulancia detského lekára v obci, táto možnosť bola označená 49 krát (19% odpovedí). Významnými problémami sa ukázali tiež nedostatok chodníkov popri hlavných komunikáciách –

označené 38 krát (15%) a nedostatok pracovných príležitostí v obci – označené 35 krát (14%). Za najmenej vážny problém respondenti označili poruchovosť obecného vodovodu, ktorý bol označený len 7 krát (3%). Ako iné problémy obce respondenti doplnili chýbajúcu čerpaciu stanicu pohonných hmôt a tiež problémy s neprispôsobivými občanmi v centre obce (graf 21).

Možnosti pre rozvoj podnikania v obci hodnotili respondenti viac negatívne. Celkovo 9 respondentov (11%) označilo stav za zlý a 46 respondentov (55%) za skôr zlý. Dobre ohodnotilo možnosti pre rozvoj podnikania len 2 respondenti (2%) a 28 respondentov (34%) ich ohodnotilo skôr dobre (graf 22).

Graf 22: Odpovede respondentov na otázku: Ako hodnotíte možnosti pre rozvoj podnikania v obci ?



Zdroj: terénny prieskum, 2011

Spracoval: Václavek, 2011

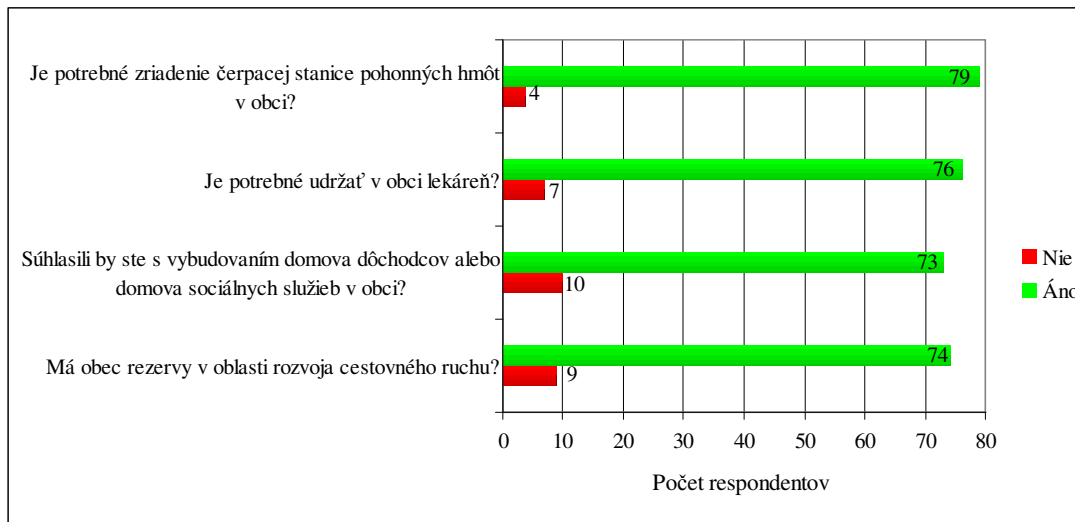
Na ďalšie 4 otázky boli odpovede veľmi jednoznačné a veľmi podobné. Na otázku, či je potrebné zriadiť v obci čerpaciu stanicu pohonných hmôt odpovedalo kladne až 79 respondentov (95%), záporne 4 (5%).

Na otázku, či je potrebné udržať v obci lekárňu, odpovedalo 76 respondentov (92%) kladne a 7 (8%). Respondenti zároveň dodali, že by bolo dobré, ak by lekárňu bola otvorená päť dní v týždni (v súčasnosti je to menej).

Na otázku, či by súhlasili s vybudovaním domova dôchodcov alebo domova sociálnych služieb v obci, odpovedalo kladne 73 respondentov (88%). Len 10 respondentov (12%) by s tým nesúhlasilo.

Na otázku, či má obec rezervy v oblasti cestovného ruchu, odpovedalo „áno“ 74 respondentov (89%) a 9 respondentov (11%) odpovedalo „nie“ (graf 23).

Graf 23: Odpovede respondentov na otázky týkajúce sa infraštruktúry a cestovného ruchu.

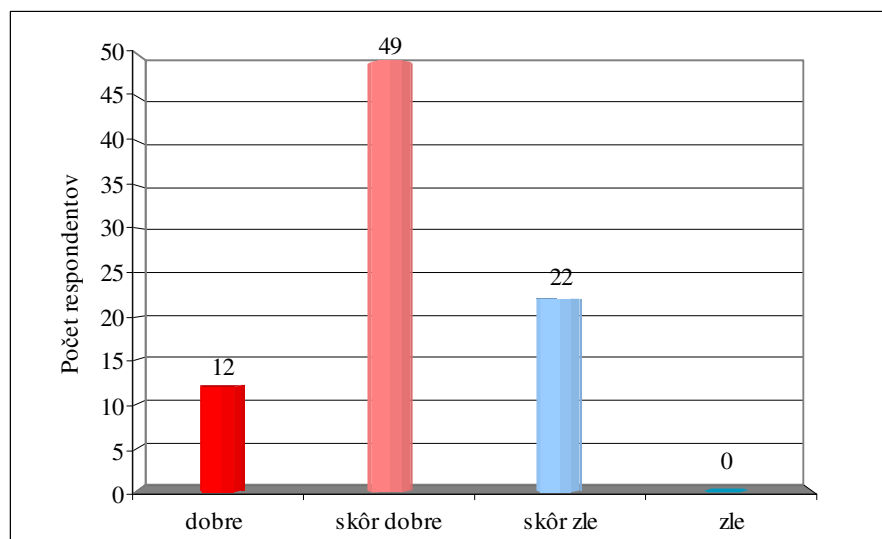


Zdroj: terénny prieskum, 2011

Spracoval: Václavek, 2011

Celkovú kvalitu života v obci respondenti hodnotili viac pozitívne. Celkovo 12 respondentov (14%) označilo celkovú kvalitu života v obci za dobrú, ďalších 49 respondentov (59%) za skôr dobrú. Za skôr zlú ju považovalo 22 respondentov (27%). Ani jeden respondent neoznačil celkovú kvalitu života v obci ako zlú (graf 24).

Graf 24: Odpovede respondentov na otázku: Ako hodnotíte celkovú kvalitu života v obci?

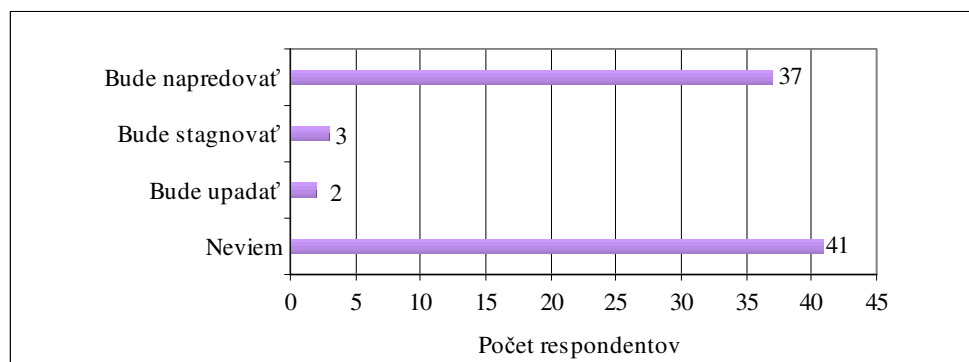


Zdroj: terénny prieskum, 2011

Spracoval: Václavek, 2011

Závěrečná otázka druhej série otázok sa týkala výhľadu obce do budúcnosti. Respondenti sa mali vyjadriť svoj názor na to, aký bude vývoj obce po dostavaní rýchlostnej cesty R3, ktorá má viesť cez územie obce. Táto otázka bola prijatá s rozpakmi, čo dokazuje aj vysoký počet odpovedí „neviem“ – 41 respondentov (49%). Väčšina, ktorá sa vyjadrila k tejto otázke však odpovedala, že obci to pomôže a bude napredovať – 37 respondentov (45%). Len 3 respondenti (4%) sa vyjadrili, že obec bude stagnovať a 2 respondenti (2%) sa vyjadrili, že to obci skôr uškodí a po dostavaní rýchlostnej cesty bude upadať (graf 25).

Graf 25: Odpovede respondentov na otázku: Aký je Váš názor na vývoj obce po dostavaní rýchlostnej cesty R3?



Zdroj: terénny prieskum, 2011

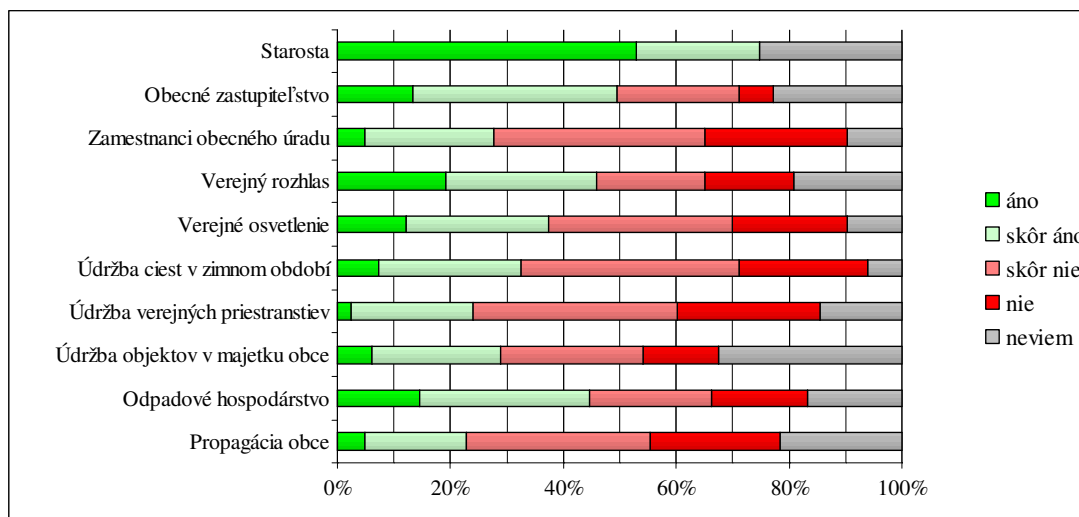
Spracoval: Václavek, 2011

Tretia séria otázok sa týkala miestnej samosprávy. Respondenti sa mali vyjadriť k 10 podotázkam a ohodnotiť tak samosprávu obce. Spokojnosť (súčet odpovedí „áno“ a „skôr áno“ nad 50%) vyjadrili respondenti len so službami starostu obce – 62 respondentov (75%). S ostatnými službami boli respondenti menej spokojní.

Najväčšiu nespokojnosť (súčet záporných odpovedí nad 50%) vyjadrili respondenti so službami zamestnancov obecného úradu – 52 respondentov (63%). Nespokojní boli tiež s údržbou ciest v zimnom období – 51 respondentov (61%), s údržbou verejných priestranstiev – 51 respondentov (61%), s propagáciou obce – 46 respondentov (55%) a s verejným osvetlením – 44 respondentov (53%).

Najmenej sa respondenti vyjadrovali (odpoveď „neviem“) k údržbe objektov v majetku obce – 27 respondentov (33%), k službám starostu – 21 respondentov (25%), k obecnému zastupiteľstvu – 19 respondentov (23%) a k propagácii obce – 18 respondentov (22%), (graf 26).

Graf 26: Odpovede respondentov na otázku: Ste spokojní so stavom a kvalitou služieb miestnej samosprávy?



Zdroj: terénny prieskum, 2011

Spracoval: Václavek, 2011

Poslednou otázkou bolo, či respondenti vedeli, že informácie na stránke www.hontianskenemce.sk sú už priebežne aktualizované, s čím bol v minulosti problém. Väčšina sa vyjadrila, že o tejto skutočnosti vedela – 44 respondentov (53%). Ostatní sa vyjadrili, že o tejto skutočnosti nevedeli – 39 respondentov (47%).

7.4 SWOT analýza obce

SWOT analýza tvorí východisko pre formuláciu smerov budúceho rozvoja, strategických priorít, cieľov a rozvojových aktivít. Predstavuje jednoduchú, výstižnú a objektívnu charakteristiku, umožňuje vzájomné porovnanie silných a slabých stránok regiónu, príležitostí a ohrození regiónu, ktoré ovplyvňujú ďalší rozvoj regiónu. SWOT je skratka anglických výrazov: Strengths – silné stránky, Weaknesses – slabé stránky, Opportunities – príležitosti a Threats – ohrozenia (Rajčáková, 2009).

Pri vypracovávaní SWOT analýzy sme vychádzali z dokumentu Program hospodárskeho, sociálneho a kultúrneho rozvoja Banskobystrického samosprávneho kraja 2007 – 2013 a Programu hospodárskeho a sociálneho rozvoja Hontianske Nemce 2007 – 2013, v kombinácii s vlastnou geografickou analýzou sledovaného územia a tiež s výsledkami vlastného terénneho prieskumu. Analýza je prehľadne rozčlenená na oblasti: poloha a prírodné pomery; ľudské zdroje; cestovný ruch; hospodárstvo; infraštruktúra; životné prostredie.

Ľudské zdroje

Silné stránky	Slabé stránky
<ul style="list-style-type: none"> - existencia špeciálnej triedy pri ZŠ - vzdelávacie kurzy (jazykové, počítačové) mimo školských zariadení - jedinečnosť kultúrneho dedičstva a ľudových tradícií - pozitívny celkový pohyb obyvateľov (nárast počtu obyvateľov) - priaznivý počet obyvateľov produktívnom veku - nízka miera nezamestnanosti - uskutočnený projekt na podporu sociálnej inklúzie osôb ohrozených sociálnym vylúčením 	<ul style="list-style-type: none"> - vyšší počet obyvateľov dochádzajúcich za prácou mimo obce - nízky podiel obyvateľov s úplným stredným vzdelaním - vysoký podiel obyvateľov so základným vzdelaním - slabá finančná podpora neprofesionálnych kultúrnych aktivít - nedostatok pracovných príležitostí priamo v obci aj v blízkom okolí - ZŠ s nižším stupňom bezbariérovosti - rozširovanie počtu užívateľov drog - nízka vzdelanostná úroveň Rómov s neukončeným základným alebo základným vzdelaním - zlé životné podmienky v rómskej komunite - mnohopočetné rodiny (preplnenosť bytov) - ohrozená bezpečnosť ľudí kvôli vysokej rýchlosti kamiónov v obci - slabé autobusové spojenie na smer Levice a Banská Štiavnica - menšia možnosť dochádzky do zamestnania
Príležitosti	Ohrozenia
<ul style="list-style-type: none"> - nevyužitie kapacity ZŠ využívať na mimoškolské aktivity (kurzy, vzdelávanie seniorov) - propagácia umeleckých združení z obce v širokom okolí obce - využívanie marketingových nástrojov na zvýšenie návštevnosti kultúrnych podujatí - podpora a výchova nasledovníkov súčasných nositeľov ľudovej kultúry - vytváranie podmienok na využívanie kultúrnych služieb marginalizovanými skupinami obyvateľov - využitie európskej podpory v oblasti rozvoja pre rómsku komunitu - realizovanie verejnoprospešných prác pre udržanie pracovných návykov u dlhodobo nezamestnaných 	<ul style="list-style-type: none"> - nárast počtu občanov v poproduktívnom veku - nezáujem rodičov o prospech a výchovu detí - problémová bezbariérovosť ZŠ - prílišný dôraz na finančnú efektívnosť kultúrnych podujatí - zánik tradičných remesiel a výroby - nárast počtu občanov vyžadujúcich sociálne služby - nedostatok financií zo strany štátu na už schválené projekty na podporu ľudských zdrojov - chátrajúce domy rómskej komunity - rušenie autobusových spojov - ohrozená dochádzka do zamestnania

Cestovný ruch

Silné stránky	Slabé stránky
<ul style="list-style-type: none"> - prístupnosť CHKO Štiavnické vrchy - územie európskeho významu v sústave NATURA 2000 - Stará hora - blízkosť chráneného stromu Koháryho dub - vhodné podmienky pre pešiu a cyklo-turistiku - vhodné podmienky pre agroturistiku - dobré podmienky pre poľovníctvo - vhodný terén pre bežecké lyžovanie - potenciál geotermálnej vody - výhodná geografická poloha - v okolí sa nachádzajú významné kultúrohistorické pamiatky, dobrá dostupnosť z obce - potenciál pre zahraničný cestovný ruch (Maďarsko) - sakrálné stavby: kostol sv. Martina, kostolík na Viniciach, Mariánsky stĺp, súsosie kalvária, rôzne sochy svätých - pamätník padlým v 2.sv. vojne - folklórne podujatia, divadelné predstavenia, poľovnícke výstavy - tradícia vinohradníctva - náboženské tradície: mariánska púť - škapuliar - vybudovaná cyklo-trasa - vznikajúca chatová oblasť v Sitnianskej Lehôtke 	<ul style="list-style-type: none"> - nedostatočné využívanie prírodného potenciálu pre rozvoj cestovného ruchu - nedostatočné využívanie potenciálu na agroturistiku - zlý technický stav pamiatok - nedostatočná propagácia kultúrnych pamiatok a podujatí - nedostatočné využívanie kultúrno-historického potenciálu - nevyužívanie potenciálu geotermálnej vody - nízka kapacita ubytovacích zariadení - neexistujúce vlakové spojenie - zlý stav komunikácie na Vinice kde je agroturistický potenciál - nedostatočná propagácia cestovného ruchu - nízke povedomie obyvateľov k cestovnému ruchu
Príležitosti	Ohrozenia
<ul style="list-style-type: none"> - vytvorenie skalolezeckej steny - výstavba lyžiarskeho vleku v severnej časti obce - využitie geotermálneho prameňa na kúpeľný cestovný ruch - nárast záujmu o agroturistiku - zameranie sa na zahraničný cestovný ruch - Maďarsko, Poľsko, Nemecko - spolupráca s Banskobystrickým samosprávnym krajom za účelom rozvoja cestovného ruchu - spolupráca s MAS Zlatá cesta za účelom rozvoja cestovného ruchu - propagácia cestovného ruchu - obnovenie osobnej železničnej dopravy - propagácia kultúrnych pamiatok a podujatí - účasť v súťaži Dedina roka 	<ul style="list-style-type: none"> - potrebná rekonštrukcia kultúrnych pamiatok - zníženie záujmu o obec po dostavaní rýchlостnej cesty R3 - zánik tradície vinohradníctva - nezáujem mladej generácie - nízka kapacita ubytovacích zariadení - nemožnosť využitia geotermálneho prameňa - pozemky v dlhodobom prenájme - potrebná rekonštrukcia cesty na Sitniansku Lehôtku

Hospodárstvo

Silné stránky	Slabé stránky
<ul style="list-style-type: none"> - existujúci drevospracujúci priemysel - prítomnosť lesov - podmienky pre využívanie geotermálnej energie - dobrá bonita pôdy a vhodné klimatické podmienky - vysoké zastúpenie zveri - pestovanie viniča 	<ul style="list-style-type: none"> - nedodržovanie predpisov pri ťažbe dreva v ochrannom pásme CHKO Štiavnické vrchy - erózia poľnohospodárskej pôdy - zastarané budovy a technológia poľnohospodárskej výroby - nevyužívané vinice a sady vo vlastníctve poľnohospodárskeho družstva Agrospol
Príležitosti	Ohrozenia
<ul style="list-style-type: none"> - prilákanie investorov - rozvoj výroby s vyššou pridanou hodnotou - propagácia spotreby miestnych produktov - využitie obnoviteľných zdrojov energie - produkcia ekologických produktov - využitie viníc a sadov družstva Agrospol - vytvorenie systému miestnych daní zameraný na podporu vzniku a rozvoja podnikateľských subjektov 	<ul style="list-style-type: none"> - vývoz dreva bez pridanej hodnoty - nadmerný výrub stromov - poľnohospodárska pôda ohrozená eróziou

Infraštruktúra

Silné stránky	Slabé stránky
<ul style="list-style-type: none"> - výhodná geografická poloha (cesta prvej triedy na Šahy, Zvolen a Levice, spojenie s Banskou Štiavnicou) - pripravovaná rýchlostná cesta R3 - dobré autobusové spojenie na smery Dudince a Zvolen - prítomnosť železničnej trate - dostatočná kapacita školských zariadení - rekonštruovaná základná škola s telocvičňou - existencia kultúrneho strediska - existencia ambulancií praktického lekára, gynekológa a zubnej ambulancie - dobré pokrytie signálom mobilných operátorov - prístupnosť vysokorýchlostného káblového pripojenia na internet - prítomnosť bezdrôtového pripojenia na internet - dobré pokrytie televíznym a rozhlasovým signálom 	<ul style="list-style-type: none"> - kritické miesto častých dopravných nehôd na križovatke ciest 66 a 51 - chýbajúca rýchlostná cesta na smery Maďarsko, Poľsko - nekvalitné cesty na smery Levice, Banská Štiavnica - nedostatok prechodov pre chodcov - nedostatok chodníkov popri hlavných komunikáciách - nevyhovujúci technický stav miestnych ciest - neexistujúca osobná železničná doprava - slabé využívanie nákladnej železničnej dopravy - preťažená komunikácia 66 kamiónovou dopravou - chýbajúca čerpacia stanica pohonných hmôt - nedostatočná káblová distribučná televízna sieť - neexistujúca optická sieť - neexistujúce pokrytie signálom mobilných vysokorýchlostných pripojení na internet - zlý technický stav materskej školy - energetická náročnosť prevádzky materskej školy v zimnom období - zlý technický stav budovy kultúrneho domu - chýba domov dôchodcov a domov sociálnych služieb

Silné stránky	Slabé stránky
	<ul style="list-style-type: none"> - chýbajúca ambulancia detského lekára - nepravidelnosť prevádzky lekárne - nedostatok nájomných bytov (pre mladé rodiny, osoby ohrozené sociálnym vylúčením)
Príležitosti	Ohrozenia
<ul style="list-style-type: none"> - obnovenie osobnej železničnej dopravy - podpora využívania nákladnej vlakovej dopravy - zlepšenie autobusového spojenia na smery Levice a Banská Štiavnica - vybudovanie čerpacej stanice pohonných hmôt - vybudovanie dopravných ostrovčekov na zúženie profilu vozovky a zníženie rýchlosti automobilov v obci (vhodné miesto na prechod pre chodcov) - vytvorenie dostatočného množstva prechodov pre chodcov - vybudovanie chodníkov - priestor na organizovanie kultúrnych podujatí na futbalovom ihrisku po dostavaní tribúny, prípadne mobilného javiska - vybudovanie domova dôchodcov a domova sociálnych služieb - vytvorenie ambulancie detského lekára - vybudovanie bytov v majetku obce (pre mladé rodiny, sociálne byty) 	<ul style="list-style-type: none"> - zhoršujúci sa stav miestnych komunikácií - nárast tranzitnej kamiónovej dopravy - vysoká rýchlosť kamiónov v obci, dopravné nehody - oneskorenie výstavby rýchlostnej cesty R3 - nevysporiadané vzťahy obce so spoločnosťou poskytujúcou káblovú distribúciu televízie - byty pri ZŠ nie sú vo vlastníctve obce (nemožnosť ubytovať začínajúcich učiteľov) - zrušenie lekárne - odchod zdravotníckeho personálu do okolitých obcí, zánik zdravotníckych ambulancií

Životné prostredie

Silné stránky	Slabé stránky
<ul style="list-style-type: none"> - vlastný zdroj pitnej vody - separovaný zber odpadu - zberný dvor odpadov 	<ul style="list-style-type: none"> - neexistujúca kanalizácia a ČOV - vývoz žúmp na poľnohospodársku pôdu - splaškové vody vyvážané do Štiavnice - negatívny vplyv cestnej dopravy na životné prostredie - hluk cestnej dopravy - nižšia kvalita vody v toku Štiavnice (IV. trieda chemického znečistenia) - slabé využívanie obnoviteľných zdrojov energie - zastaraný Územný plán (1972) - čierna skládka v rómskej osade Zálištie - vykurovanie domov tuhými palivami - nízka uvedomelosť obyvateľov v oblasti ochrany životného prostredia

Príležitosti	Ohrozenia
<ul style="list-style-type: none"> - vybudovanie kanalizácie a ČOV - zvýšenie efektivity separovaného zberu odpadu - vypracovanie Miestnej Agendy 21 - vypracovanie nového Územného plánu - podpora využívania obnoviteľných zdrojov energie - odstránenie čiernej skládky v rómskej osade Zálištie - zvýšenie povedomia obyvateľov v oblasti ochrany životného prostredia 	<ul style="list-style-type: none"> - zhoršujúci sa stav miestneho vodovodu - obnovenie odstránených čiernych skládok - oneskorenie výstavby kanalizácie a ČOV - pôda určená na vývoz žúmp nie je v majetku obce - nedodržiavanie predpisov a noriem v oblasti ochrany životného prostredia

Poloha a prírodné pomery

Silné stránky	Slabé stránky
<ul style="list-style-type: none"> - výhodná geografická poloha z hľadiska dopravy cesty I. triedy 66 (smery Banská Bystrica - Šahy) a 51 (smer Levice, Nitra) - vysoký stupeň zalesnenia (40% územia) - krajinársky a prírodne hodnotné územie (chránené biotopy NATURA 2000 - Stará hora, CHKO Štiavnické vrchy) - vysoký stupeň biodiverzity - karpatské aj panónske druhy - územie sa nachádza na rozhraní Karpatskej a Panónskej oblasti - parková zeleň v centrálnej časti obce 	<ul style="list-style-type: none"> - nadmerný výrub stromov v CHKO Štiavnické vrchy - poľnohospodárska pôda ohrozená eróziou - občasné záplavy v bezprostrednej blízkosti toku Štiavnica
Príležitosti	Ohrozenia
<ul style="list-style-type: none"> - zachovanie vysokého stupňa biodiverzity - ochrana prírody a krajiny - revitalizácia parkovej zelene v obci 	<ul style="list-style-type: none"> - riziko záplav v blízkosti toku Štiavnica - poškodzovanie prírody jednotlivcami - nekontrolovaný výrub stromov - erózia poľnohospodárskej pôdy

7.5 Stratégia regionálneho rozvoja obce

7.5.1 Strategická vízia

Obec Hontianske Nemce sa v budúcnosti stane obcou s vysokou kvalitou života pre svojich občanov. Bude mať kvalitnú zrekonštruovanú infraštruktúru. V školách sa mimo času vyučovania uskutočňujú kurzy pre mladých, ale aj seniorov. Životné podmienky Rómov sa zlepšia, rómskym deťom sa zvýši dochádzka do škôl a tiež úroveň vzdelania. Redukuje sa počet ľudí užívajúcich drogy, vplyvom protidrogovej kampane. Zvýši sa počet kultúrnych podujatí. Starší občania z obce aj zo širšieho okolia budú využívať služby nového domova dôchodcov a domova sociálnych služieb, ktorý zamestná ľudí z obce.

Ludia z obce aj okolia budú navštevovať nové termálne kúpalisko v obci, v zime malé lyžiarske stredisko v severnej časti obce. Vybudujú sa ubytovacie zariadenia v obci, z ktorých môžu návštevníci ľahko navštíviť zaujímavé miesta v obci, ale aj v okolí. Zvýši sa záujem obyvateľov, ale aj turistov o agroturizmus. V poľnohospodárskej výrobe sa objaví pestovanie eko-produktov. Zvýši sa výroba produktov s vyššou pridanou hodnotou. Zníži sa energetická náročnosť výroby a zvýši sa ekologickosť výroby.

Preťaženosť cestnej dopravy sa zníži vybudovaním rýchlostnej cesty R3, ktorá bude viesť južnou časťou územia obce. Zvýši sa prístupnosť obce z Maďarska, čo zvýši počet maďarských turistov.

7.5.2 Strategické ciele

Na základe predchádzajúcej komplexnej geografickej analýzy, vypracovanej SWOT analýzy a strategickej vízie boli vypracované strategické ciele rozvoja obce Hontianske Nemce, ktoré sú v súlade s Programom hospodárskeho, sociálneho a kultúrneho rozvoja Banskobystrického samosprávneho kraja 2007 - 2013. Strategických cieľov je päť a každý má vymedzené priority a konkrétne opatrenia. Strategické ciele sme sa snažili vytvoriť tak, aby bolo možné zachytiť všetky oblasti rozvoja obce.

Strategický cieľ 1 Rozvoj ľudských zdrojov
<i>Priorita 1.1 Podpora vzdelávania</i>
Opatrenie 1.1.1 Podporovať vzdelávacie kurzy v oblasti informačných technológií
Opatrenie 1.1.2 Podporovať vzdelávacie kurzy v oblasti cudzích jazykov
Opatrenie 1.1.3 Zriaďiť hudobný a dramatický krúžok v základnej škole
Opatrenie 1.1.4 Podporovať činnosti na zvýšenie záujmu rodičov o prospech a výchovu detí
<i>Priorita 1.2 Podpora kultúry</i>
Opatrenie 1.2.1 Podporovať propagáciu umeleckých združení z obce
Opatrenie 1.2.2 Využiť nástroje marketingu na zvýšenie návštevnosti kultúrnych podujatí
<i>Priorita 1.3 Podpora sociálnych služieb</i>
Opatrenie 1.3.1 Podporiť činnosti vedúce k zníženiu počtu užívateľov drog
<i>Priorita 1.5 Podpora trhu práce</i>
Opatrenie 1.5.1 Realizovať verejnoprospešné práce pre udržanie pracovných návykov u dlhodobo nezamestnaných
Opatrenie 1.5.2 Organizovať workshopy pre nezamestnaných zamerané na nájdenie si práce
<i>Priorita 1.6 Podpora marginalizovaných rómskych komunit</i>
Opatrenie 1.6.1 Podporiť činnosti vedúce k zlepšeniu školskej dochádzky rómskych detí

Opatrenie	1.6.2	Využiť podporu EÚ v oblasti pomoci rómskej komunite
Opatrenie	1.6.3	Podporiť zvýšenie kvality bývania rómskej komunity
Opatrenie	1.6.4	Vytvoriť podmienky na využívanie služieb v oblasti kultúry marginalizovanými rómskymi komunitami

Strategický cieľ 2 Rozvoj cestovného ruchu		
<i>Priorita 2.1 Zvyšovanie povedomia obyvateľov k cestovnému ruchu</i>		
Opatrenie	2.1.1	Podporiť informovanosť obyvateľov o kultúrnych pamiatkach
Opatrenie	2.1.2	Podporiť informovanosť obyvateľov v oblasti rozvoja cestovného ruchu
<i>Priorita 2.2 Zvyšovanie kapacity a kvality ubytovacích zariadení</i>		
Opatrenie	2.2.2	Podporiť zvýšenie množstva privátneho ubytovania
Opatrenie	2.2.3	Podporiť zvýšenie kapacity a kvality existujúcich ubytovacích zariadení
Opatrenie	2.2.4	Podporiť rozvoj chatovej oblasti v Sitnianskej Lehôtke
<i>Priorita 2.3 Rozvoj agroturistiky</i>		
Opatrenie	2.3.1	Podporiť informovanosť obyvateľov v oblasti agroturizmu
Opatrenie	2.3.2	Podporiť aktivity súkromných podnikateľov v oblasti agroturizmu
Opatrenie	2.3.3	Podporiť propagáciu agroturizmu v širšom okolí
<i>Priorita 2.5 Uchovanie kultúrnych pamiatok</i>		
Opatrenie	2.5.1	Rekonštruovať kultúrne pamiatky
Opatrenie	2.5.2	Vypracovať plán údržby kultúrnych pamiatok

Strategický cieľ 3 Rozvoj hospodárstva		
<i>Priorita 3.1 Podpora priemyselnej výroby</i>		
Opatrenie	3.1.1	Podporiť miestnych remeselníkov v rozvoji
Opatrenie	3.1.2	Prilákať investorov v oblasti priemyselnej výroby
Opatrenie	3.1.3	Podporiť výrobu výrobkov s vyššou pridanou hodnotou
Opatrenie	3.1.4	Podporiť spotrebu miestnych výrobkov
Opatrenie	3.1.5	Upraviť systém miestnych daní so zameraním na podporu vzniku podnikateľských subjektov
<i>Priorita 3.2 Podpora poľnohospodárskej výroby</i>		
Opatrenie	3.2.1	Podporiť produkciu ekologických produktov
Opatrenie	3.2.2	Podporiť začínajúcich podnikateľov v poľnohospodárstve
Opatrenie	3.2.3	Podporiť a udržať tradíciu pestovania viniča a výroby vína
Opatrenie	3.2.4	Podporiť využívanie sadov a viníc v lokalite Pod vŕškom
<i>Priorita 3.3 Podpora lesníctva</i>		
Opatrenie	3.3.1	Kontrolovať dodržiavanie noriem a predpisov týkajúcich sa ťažby dreva
Opatrenie	3.3.2	Podporovať obnovu lesov

Strategický cieľ 4 Rozvoj infraštruktúry	
<i>Priorita 4.1 Podpora dopravnej dostupnosti</i>	
Opatrenie	4.1.1 Podporovať hromadnú autobusovú dopravu v odľahlejších lokalitách (Sitnianska Lehôtka, Majer)
Opatrenie	4.1.2 Zvýšiť množstvo autobusových spojov do Banskej Štiavnice a Levíc
Opatrenie	4.1.3 Podporiť výstavbu čerpacej stanice pohonných hmôt
Opatrenie	4.1.4 Podporiť obnovenie osobnej železničnej dopravy
Opatrenie	4.1.5 Podporiť využívanie nákladnej železničnej dopravy
<i>Priorita 4.2 Podpora bezpečnosti dopravy</i>	
Opatrenie	4.2.1 Vybudovať dopravné ostrovčeky na ceste 66 pre spomalenie automobilov
Opatrenie	4.2.2 Vytvoriť nové prechody pre chodcov v blízkosti základnej školy a pri autobusovej zastávke "kultúrny dom"
Opatrenie	4.2.3 Rekonštruovať miestne cesty
Opatrenie	4.2.4 Dobudovanie chodníkov popri hlavných komunikáciách
<i>Priorita 4.3 Zlepšenie stavu verejných budov</i>	
Opatrenie	4.3.1 Rekonštruovať budovu materskej školy
Opatrenie	4.3.2 Zlepšiť bezbariérovosť základnej školy
<i>Priorita 4.4 Podpora infraštruktúry cestovného ruchu</i>	
Opatrenie	4.4.1 Podporiť výstavbu penziónu v obci
Opatrenie	4.4.2 Podporiť vznik a udržiavanie stravovacích zariadení
Opatrenie	4.4.3 Zriadiť mobilnú tribúnu na organizovanie kultúrnych podujatí vonku
Opatrenie	4.4.4 Podporiť vznik nových ubytovacích kapacít v lokalite Pod vrškom
Opatrenie	4.4.5 Vybudovať termálne kúpalisko s využitím existujúceho geotermálneho ložiska
Opatrenie	4.4.6 Vybudovať lyžiarsky vleč
Opatrenie	4.4.7 Vybudovať trasy pre bežecké lyžovanie
Opatrenie	4.4.8 Vybudovať skalolezeckú trasu
<i>Priorita 4.5 Podpora sociálnej infraštruktúry</i>	
Opatrenie	4.5.1 Vybudovať domov dôchodcov s domovom sociálnych služieb
Opatrenie	4.5.2 Vybudovať nové byty pre mladé rodiny a osoby ohrozené sociálnym vylúčením
<i>Priorita 4.6 Podpora zdravotníckej infraštruktúry</i>	
Opatrenie	4.6.1 Zriadiť ambulanciu detského lekára
Opatrenie	4.6.2 Podporiť prevádzku lekárne v pravidelnosti poskytovania služieb
<i>Priorita 4.7 Podpora environmentálnej infraštruktúry</i>	
Opatrenie	4.7.1 Vybudovať kanalizáciu a čistiareň odpadových vôd
Opatrenie	4.7.2 Rekonštruovať vodovod
Opatrenie	4.7.3 Podporiť využívanie geotermálnej energie na vykurovanie

<i>Priorita 4.8 Podpora telekomunikačných sietí</i>
Opatrenie 4.8.1 Zlepšiť dostupnosť káblovej televízie
Opatrenie 4.8.2 Vysporiadať majetko-právne vzťahy s poskytovateľom káblovej televízie
Opatrenie 4.8.3 Podporovať bezdrôtové pripojenie na internet

Strategický cieľ 5 Zlepšenie životného prostredia
<i>Priorita 5.1 Zlepšenie stavu životného prostredia v zmysle trvalo udržateľného rozvoja</i>
Opatrenie 5.1.1 Vypracovať Miestnu Agendu 21 a riadiť sa podľa nej
Opatrenie 5.1.2 Vypracovať nový Územný plán
Opatrenie 5.1.3 Podporovať vykurovanie plynom namiesto tuhých palív
Opatrenie 5.1.4 Vypracovať možnosti ochrany pred záplavami
Opatrenie 5.1.5 Podporiť činnosti vedúce k ochrane pôdy pred eróziou
<i>Priorita 5.2 Zlepšenie odpadového hospodárstva</i>
Opatrenie 5.2.1 Zvýšiť informovanosť obyvateľov o nakladaní s odpadmi
Opatrenie 5.2.2 Kontrolovať a zabrániť obnoveniu odstránených čiernych skládok a vzniku nových čiernych skládok

7.6 Projekty regionálneho rozvoja v obci

Projekty regionálneho rozvoja obce Hontianske Nemce sme získali na Obecnom úrade v Hontianske Nemce. Pracovníci úradu nám poskytli 7 projektov a ich stručnú charakteristiku. Projekty sú zamerané na skvalitnenie infraštruktúry v obci, rozvoj športových areálov či odpadové hospodárstvo.

Zrealizované projekty

1. Názov: Terénna sociálna práca v obci Hontianske Nemce

Žiadaná suma dotácie: 936 054,00 Sk

Cieľ projektu: poskytovať sociálne služby, poradenstvo, programy na príspevky na zamestnanie, získanie sebavedomia sociálne odkázaných osôb a členov komunity

Operačný program: Zamestnanosť a sociálna inklúzia

Predkladateľ: Obec Hontianske Nemce

Spoluúčasť: 49 266,00 Sk

Podané: 19.2.2008

Projekty v realizácii

2. Názov: *Rekonštrukcia verejných priestranstiev a vybudovanie chodníka v obci Hontianske Nemce*

Schválená suma dotácie: 238 165,74 €

Cieľ projektu: Vybudovanie chodníka, odvodňovacieho rigola, rekonštrukcia parkových plôch

Program: ROP, Prioritná os 4 – Regenerácia sídiel

Predkladateľ: Obec Hontianske Nemce

Spoluúčasť: 11 908,25 €

Podané: 10.9.2009

3. Názov: *Technické zabezpečenie separovaného zberu v obci Hontianske Nemce*

Schválená suma dotácie: 73 575,51 €

Cieľ projektu: Zavedenie separovaného zberu v obci, vybavenie zberných dvorov a dotried'ovacích zariadení

Zabezpečuje: Environmentálny fond

Predkladateľ: Obec Hontianske Nemce

Spoluúčasť: 3 680,00 €

Podané: 19.10.2010

4. Názov: *Vybudovanie zázemia športového ihriska a detského ihriska v obci Hontianske Nemce*

Schválená suma dotácie: 20 219,02 €

Cieľ projektu: Vybudovanie tribúny pre 200 divákov, rekonštrukcia areálu športového ihriska a vybudovanie detského ihriska

Program: ROP, Prioritná os 4 – Regenerácia sídiel

Predkladateľ: Obec Hontianske Nemce

Spoluúčasť: 2310,81 €

Podané: 20.10.2009

5. Názov: *Hontianske Nemce – Sebechleby kanalizácia a ČOV, I. etapa zvoz žúmp*

Schválená suma dotácie: 312 895,82 €

Cieľ projektu: Vybudovanie čistiarne odpadových vôd a zabezpečenie zvozu žúmp

Zabezpečuje: Environmentálny fond
Predkladateľ: Obec Hontianske Nemce
Spoluúčasť: 15 644,72 €
Podané: 25.10.2010

6. Názov: *Výmena okien a zateplenie Materskej školy v Hontianskych Nemciach*

Žiadaná suma dotácie: 40 424,00 €

Cieľ projektu: Výmena okien na materskej škole, zateplenie MŠ, zníženie energetickej náročnosti budovy MŠ v zimnom období, zlepšenie technického stavu MŠ

Zabezpečuje: Ministerstvo financií
Predkladateľ: Obec Hontianske Nemce
Spoluúčasť: 11 546,00 €
Podané: 21.3.2011

Plánované projekty

7. Názov: *Revitalizácia súsošia Kalvárie v cintoríne v Hontianskych Nemciach*

Žiadaná suma dotácie: 4 000,00 €

Cieľ projektu: Obnova pamiatky – súsošia Kalvária
Zabezpečuje: Všeobecná úverová banka
Predkladateľ: Obec Hontianske Nemce
Spoluúčasť: 500,00 €
Podané: 28.3.2011

7.6.1 Návrh vlastného projektu

Názov: Prírodná skalolezecká trasa s umelou lezeckou stenou v obci Hontianske Nemce

Žiadaná suma dotácie: 20 000,00 €

Cieľ projektu: Vyznačiť viacero trás lezenia na prírodnej skale v severnej časti obce Hontianske Nemce (obr. 24, mapa 9) a vybudovanie umelej lezeckej steny v jej blízkosti. Hlavným cieľom je prilákanie turistov do vybranej lokality a zvýšenie konkurencieschopnosti v oblasti cestovného ruchu. Vybudovanie umelej tréningovej lezeckej steny v blízkosti skaly. Úprava okolia a oplotenie areálu. V ďalšej fáze

poskytovať kurzy lezenia pre dospelých a mládež, nácvik horolezeckých techník a kurzy zlaňovania. V areáli usporadúvať atraktívne športové súťaže v lezení, ktoré prilákajú množstvo miestnych obyvateľov. Premyslenou propagáciou prilákať na športové podujatia ľudí zo širokého okolia, čím sa podporí cestovný ruch v obci. Vybudovanie požičovne potrebného vybavenia pre lezcov. Cieľovými skupinami sú hlavne mladí ľudia a deti, ale tiež starší aktívni ľudia a rodiny s deťmi.

Priebeh realizácie: Okolie skaly sa upraví, odlesní a oplotí. Vyznačia sa trasy lezenia s rôznym stupňom obtiažnosti a zafixujú sa istiace body a zlaňovacie skoby. Odstránia sa uvoľnené skaly. V blízkosti skaly sa pripraví miesto na vybudovanie umelej lezeckej steny, ktorá bude slúžiť na tréningové účely. Vybuduje sa betónový základ, do ktorého sa ukotví oceľová konštrukcia lezeckej steny. Dosky sa pripraví na montáž a namontujú sa na konštrukciu. Vrch konštrukcie sa zakryje strechou. Namontované dosky sa ošetria náterom a namontujú sa na ne plastové chyty. Vo vnútri konštrukcie sa vybuduje priestor na lezecké vybavenie a požičovňu vybavenia. Prevádzku budú zabezpečovať skúsení inštruktori lezenia.

Doba realizácie: 3 mesiace

Program: Operačný program Konkurencieschopnosť a hospodársky rast

Opatrenie : 3.1 Podpora podnikateľských aktivít v cestovnom ruchu (pripravovaná výzva, naplánovaná na rok 2011)

Zabezpečuje: Ministerstvo hospodárstva SR

Predkladateľ: Súkromný podnikateľ

Spoluúčasť: 2000,00 €

ZÁVER

Hontianske Nemce je obec, ktorá sa nachádza v južnej časti Banskobystrického kraja. Vyniká výhodnou dopravnou polohou a zaujímavým umiestnením na hranici Štiavnických vrchov a Podunajskej pahorkatiny. Väčšina jej územia patrí do teplej klimatickej oblasti a preteká ňou rieka Štiavnica. Zaujímavosťou je nález termálnej vody s teplotou približne 53°C, ktorá sa nachádza v severozápadnej časti obce. Z pôdnych druhov má najväčšie zastúpenie hlinitá pôda, z pôdnych typov sú to kambizeme. Severnú časť pokrývajú lesy, južná časť bola odlesnená a je poľnohospodársky využívaná. Lesy tvoria hlavne dubohrabiny. Rozmanitosť rastlínstva a živočíšstva predurčuje toto územie na ochranu prírody. Severná časť obce patrí do Chránenej krajinskej oblasti Štiavnické vrchy. V rámci európskej sústavy chránených území NATURA 2000 sa tu nachádza územie Stará hora.

V roku 2009 bolo v obci 1537 obyvateľov a 503 domov. V populácii prevládajú ženy (51,3%). Migračný prírastok v obci v roku 2009 (5,2‰) prevládal nad prirodzeným prírastkom (2,0‰). Miera nezamestnanosti v obci (6,1%) v roku 2009, bola nižšia ako miera nezamestnanosti v Banskobystrickom kraji (19,2%). Vo vzdelanostnej štruktúre obce tvoria najväčšiu časť obyvatelia s učňovským vzdelaním. Takmer všetci obyvatelia sa hlásia k slovenskej národnosti a väčšina sa hlási k rímskokatolíckemu vierovyznaniu.

Z celkovej rozlohy obce 3085 ha tvorí poľnohospodárska pôda 1601 ha (52%), z nepoľnohospodárskej pôdy majú najväčšie zastúpenie lesné plochy, ktoré zaberajú 1242 ha (40%). Poľnohospodárskou výrobou sa zaoberá Agrospol družstvo Hontianske Nemce. Obec má vybudovaný vlastný vodovod a nachádza sa tu aj plynový rozvod. Obec nemá vybudovanú kanalizáciu a čistiareň odpadových vôd. V obci sa nachádza základná a materská škola. Železničná trať je v súčasnosti využívaná len nákladnou dopravou. Z kultúrno-historických pamiatok sa v obci nachádza farský pôvodne románsky kostol z 13. storočia a kostolík zo 14. storočia, ktorý sa nachádza v lokalite Pod vŕškom (vinice). V strede obce sa nachádza mariánsky stĺp, ktorý je miestom konania každoročných pútí bratstva škapuliara, a je súčasťou religiózneho cestovného ruchu. Obec má dlhoročnú tradíciu v pestovaní viniča a výrobe vína.

Výsledky percepčného prieskumu, ktorého sa zúčastnilo 83 respondentov prezrádzajú názory obyvateľov na vybrané otázky z oblasti regionálneho rozvoja. Respondenti hodnotili stav životného prostredia viac pozitívne (65% opýtaných). Spokojnosť vyjadrili aj s kapacitou školských zariadení (80%), s počtom športových zariadení (65%). Naopak

nespokojnosť vyjadrili s kvalitou ciest v obci (72%) a rozsahom poskytovanej zdravotnej starostlivosti (54%). Za najväčšie problémy obce respondenti považovali chýbajúcu kanalizáciu a čistiareň odpadových vôd (21% odpovedí), chýbajúcu ambulanciu detského lekára (19%). V sérii otázok venovanej samospráve obce respondenti vyjadrili spokojnosť so starostom obce (75%), naopak nespokojnosť so službami zamestnancov obce (63%) a údržbou ciest v zimnom období (61%).

Zo SWOT analýzy vyplýva že silnými stránkami obce sú, okrem iných, vhodné podmienky pre pešiu, cyklo-turistiku a tiež agroturistiku, existencia cyklo-trasy, usporadúvanie folklórnych a divadelných podujatí, tradícia vinohradníctva, existujúci drevospracujúci priemysel, vhodné klimatické podmienky pre poľnohospodárstvo, pripravovaná rýchlostná cesta R3, ktorá odľahčí preťaženie dopravy v obci, existencia kultúrneho strediska, zdravotných ambulancií, pokrytie signálom bezdrôtovej siete s prístupom na internet, vlastný zdroj pitnej vody a separovaný zber odpadu.

Obec môže využiť príležitosti a prispeje k zlepšeniu ochrany životného prostredia, nevyužitú kapacitu základnej školy využije na mimoškolské aktivity (kurzy, krúžky a pod.), využije geotermálny prameň na kúpeľný cestovný ruch zúčastní sa súťaže Dedina roka, zvýši využívanie obnoviteľných zdrojov energie, vybuduje domov dôchodcov s domovom sociálnych služieb, vypracuje Miestnu Agendu 21.

Najdôležitejšími strategickými cieľmi obce sú rozvoj ľudských zdrojov, rozvoj cestovného ruchu a rozvoj infraštruktúry. Najdôležitejšími prioritami v rámci týchto cieľov sú: podpora vzdelávania, podpora sociálnych služieb, podpora marginalizovaných rómskych komunit, rozvoj agroturistiky, podpora bezpečnosti dopravy a podpora environmentálnej infraštruktúry.

Strategická vízia obce opisuje obec Hontianske Nemce, v ktorej je v budúcnosti vysoká kvalita života, kompletná a fungujúca infraštruktúra, bude sa v nej konať dostatok kultúrnych podujatí, zvýši sa podiel cestovného ruchu a záujem o agroturizmus a zníži sa preťaženosť dopravy.

Predstavený vlastný projekt navrhuje vybudovanie skalolezeckej trasy a umelej lezeckej steny v obci. Projekt je zameraný na rozvoj cestovného ruchu v obci a je určený hlavne mladým a aktívnym ľuďom.

ZOZNAM POUŽITEJ LITERATÚRY

BALÁŽ, I. a i. 2004. *Biogeografia*. Nitra: Univerzita Konštantína Filozofa v Nitre Fakulta prírodných vied, 2004. 120 s. ISBN 80-8050-741-4.

BARAN, V., BAŠOVSKÝ O. 1998. *Geografia sídiel*. Banská Bystrica: Univerzita Mateja Bela Fakulta prírodných vied, 1998. 169 s. ISBN 80-8055-182-0.

BEZÁK, V. a i. 2008: *Prehľadná geologická mapa Slovenskej republiky. 1 : 200 000*. Bratislava: Štátny geologický ústav Dionýza Štúra, 2008.

BUCHA, T. a i. 2002. *Drevinové zloženie lesov. 1 : 500 000*. In: Atlas krajiny Slovenskej republiky. Bratislava: Ministerstvo životného prostredia Slovenskej republiky, 2002. ISBN 80-8883-327-2. s. 142.

ČURLÍK, J., ŠÁLY, R., 2002. *Zrinitosť pôdy. 1 : 500 000*. In: Atlas krajiny Slovenskej republiky. Bratislava: Ministerstvo životného prostredia Slovenskej republiky, 2002. ISBN 80-8883-327-2. s. 110.

DUBCOVÁ, A. a i. 2008. *Geografia Slovenska*. Nitra: Univerzita Konštantína Filozofa, 2008. 351 s. ISBN 978-80-8094-422-3.

HANSEL, K., KRNO, I. 2002. *Zoogeografické členenie: Limnický biocyklus. 1 : 2 000 000*. In: Atlas krajiny Slovenskej republiky. Bratislava: Ministerstvo životného prostredia Slovenskej republiky, 2002. ISBN 80-8883-327-2. s. 118.

JEDLIČKA, L., KALIVODOVÁ, E., 2002: *Zoogeografické členenie: Terestrický biocyklus. 1:2 000 000*. In: Atlas krajiny Slovenskej republiky. Bratislava: Ministerstvo životného prostredia Slovenskej republiky, 2002. ISBN 80-8883-327-2. s. 118.

KELEMEN, A. 1986. *Štiavnické vrchy – Turistický sprievodca ČSSR*. Bratislava: Šport, 1986. 255 s.

KOLEKTÍV. 2008. *Program hospodárskeho, sociálneho a kultúrneho rozvoja Banskobystrického samosprávneho kraja 2007 – 2013*. Banská Bystrica: KB press, 2008. 62 s. ISBN 80-968014-4-2.

KONEČNÝ, V. a i. 1998. *Vysvetlivky ku geologickej mape Štiavnických vrchov a Pohronského Inovca (štiavnický stratovulkán). 1 : 50 000*. Bratislava: Vydavateľstvo Dionýza Štúra, 1998. 473 s. ISBN 80-85314-93-2.

KRÁLIK, A. a i. 2004. *Program trvaloudržateľného rozvoja Mikroregiónu Konkordia – I. etapa*. Banská Bystrica: Slovenská agentúra životného prostredia, 2004. 39 s.

LAPIN, M. a i. 2002. *Klimatické oblasti. 1 : 1 000 000.* In: Atlas krajiny Slovenskej republiky. Bratislava: Ministerstvo životného prostredia Slovenskej republiky, 2002. ISBN 80-8883-327-2. s. 95.

LAUKO, V. 2003. *Fyzická geografia Slovenskej republiky.* 1. vyd. Bratislava: MAPA Slovakia, 2003. 106 s. ISBN 80-89080-07-3.

LUKNIŠ, M. a i. 1972. *Slovensko II. Príroda.* Bratislava: Obzor, 1972. 920 s.

MADÁČ, J. a i. 2007. *Program hospodárskeho a sociálneho rozvoja obce Hontianske Nemce 2007 – 2013.* 2007. 161 s.

MAGLOCKÝ, Š. 2002: *Potenciálna prirodzená vegetácia. 1 : 500 000.* In: Atlas krajiny Slovenskej republiky. Bratislava: Ministerstvo životného prostredia Slovenskej republiky, 2002. ISBN 80-8883-327-2. s. 114.

MALÍK, P. a i. 2002. *Hlavné hydrogeologické regióny. 1:1 000 000.* In: Atlas krajiny Slovenskej republiky. Bratislava: Ministerstvo životného prostredia Slovenskej republiky, 2002. ISBN 80-8883-327-2. s. 102.

MAZÚR, E., LUKNIŠ, M. 1986. *Geomorfologické jednotky členenie SSR a ČSSR.* In: Atlas krajiny Slovenskej republiky. Bratislava: Ministerstvo životného prostredia Slovenskej republiky, 2002. ISBN 80-8883-327-2. s. 88.

MICHALKO, J. 1986. *Geobotanická mapa ČSSR: Slovenská socialistická republika, Textová časť.* Bratislava: Veda, 1986. 162 s.

MLÁDEK, J., GREGOROVÁ, G. 2002. *Rozmiestnenie a hustota obyvateľstva. 1 : 1 000 000.* In: Atlas krajiny Slovenskej republiky. Bratislava: Ministerstvo životného prostredia Slovenskej republiky, 2002. ISBN 80-8883-327-2. s. 150.

MLÁDEK, J. 1992. *Základy geografie obyvateľstva.* Bratislava: Slovenské pedagogické nakladateľstvo, 1992. 230 s. ISBN 80-08-00768-0.

Interné údaje Obecného úradu Hontianske Nemce.

Interné údaje Slovenského hydrometeorologického ústavu, Bratislava.

Interné údaje Štatistického úradu Slovenskej republiky, Banská Bystrica.

RAJČÁKOVÁ, E. 2009. *Regionálny rozvoj a regionálna politika Európskej únie a Slovenska.* Bratislava: Geo-grafika, 2009. 133 s. ISBN 978-80-89317-09-7.

RUMANOVÁ, D. 1996. *Hontianske Nemce.* Hontianske Nemce: Obecný úrad Hontianske Nemce, 1996. 111 s. ISBN 80-967580-0-4.

ŠÁLY, R., ŠURINA, B., 2002: *Pôdy. 1:500 000.* In: Atlas krajiny Slovenskej republiky. Bratislava: Ministerstvo životného prostredia Slovenskej republiky, 2002. ISBN 80-8883-327-2. s. 106.

TEKUŠ, A. 1980. Územný priemet ochrany prírody: *Chránená krajinná oblasť Štiavnické vrchy*. Bratislava: Slovenský ústav pamiatkovej starostlivosti a ochrany prírody, 1980.

VASS, D. a i. 1988. *Regionálne geologické členenie Západných Karpát a severných výbežkov Panónskej panvy na území ČSSR. 1 : 500 000*. 1. vyd. Bratislava : Geologický ústav Dionýza Štúra, 1988.

www.hontianskenemce.sk/erb.phtml?id3=27805 [14.2.2011]

www.hontianskenemce.sk/vlajka.phtml?id3=27806 [14.2.2011]

www.hontianskenemce.sk/pecat.phtml?id3=27807 [14.2.2011]

www.sopsr.sk/natura/index.php?p=4&sec=5&kod=SKUEV0259 [8.2.2011]

www.sopsr.sk/natura/index1.php?p=3&lang=sk [8.2.2011]