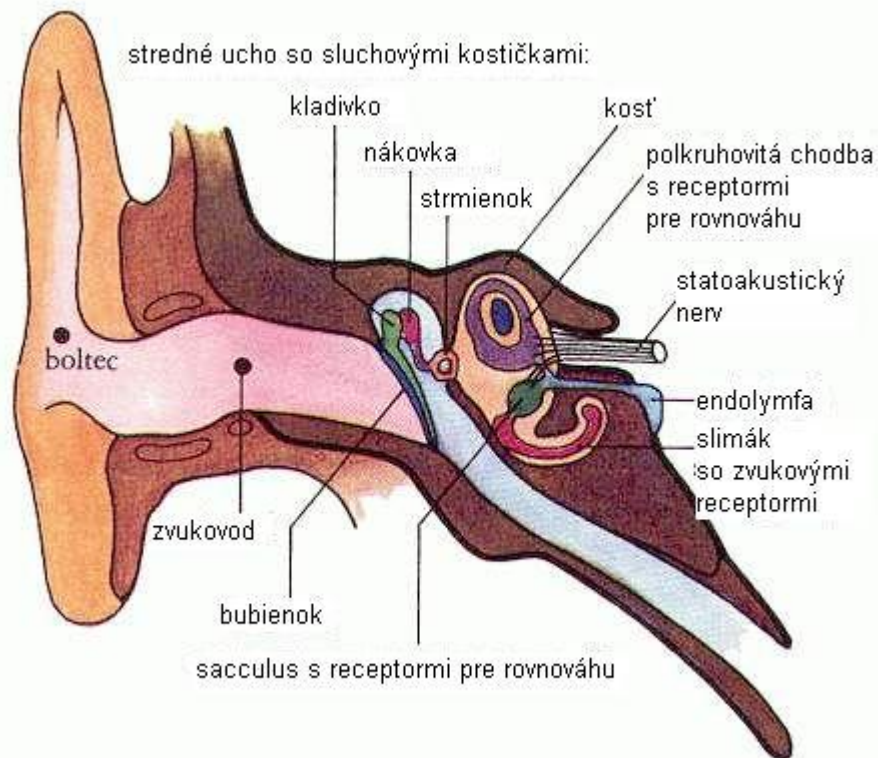


PRÍLOHY

Príloha A

Ako funguje ucho (Jašková, 2009)?



Dostupné na: <<http://edi.fmph.uniba.sk/~jaskova/IKTH/tema05/tema05.html#odzeranie>>

- **Vonkajšie ucho** s ušným boltcom, vonkajším zvukovodom a bubienkom.
- **Stredné ucho**
 - Obsahuje sluchové kostičky - kladivko, nákovka a strmienok. Prenášajú, tlmia a zosilňujú chvenie vzduchu na oválne okienko vo vnútornom uchu.
 - Obsahuje rovnovážne ústrojenstvo - 3 polkruhové trubice na seba kolmé zabezpečujú rovnováhu človeka pri otáčaní a kývaní hlavy (zmena polohy).
- **Vnútorné ucho** so stočeným útvarom - slimákom s bunkami registrujúcimi zvuky. Podráždenie sa vedie zvukovým nervom do spánkového laloku v mozgu.

Ucho dokáže:

- vnímať signály o určitých frekvenciách a určitej intenzite,
- tlmíť a trochu zosilňovať zvuk (veľký hluk je škodlivý, môže vyvolávať rôzne choroby a zrútenie organizmu),
- zabezpečovať rovnováhu človeka pri zmene polohy.

Príloha B

Kompenzačné pomôcky

Na základe zákona č 195/98 Z. z. o sociálnej pomoci majú zdravotne postihnutí občania možnosť požiadať o príspevok na kompenzačné pomôcky a služby. Špecifickou skupinou sú kompenzačné pomôcky pre sluchovo postihnutých. Nakoľko týchto pomôcok existuje veľké množstvo, pokúsime sa zhrnúť ich do niekoľkých základných skupín a v nich uvedieme základné pomôcky so stručným popisom. V praxi spôsobuje dosť veľké problémy pri posudzovaní vhodnosti kompenzačnej pomôcky fakt, že niektoré kompenzačné pomôcky môžu bez problémov slúžiť aj občanom, ktorí nemajú zdravotné postihnutie, preto uvedieme aj účel ich využitia pre sluchovo postihnutých.

- Komunikačné kompenzačné pomôcky:
 - počítač so špeciálnymi výukovými, komunikačnými a informačnými programami
 - telefón s faxom
 - mobilný telefón v vibračnom zvonení a programom písanej komunikácie SMS
 - písací telefón
 - videotelefón
 - pager
 - FM audiotechnika

- Informačné kompenzačné pomôcky:
 - mikroport FM
 - infraport
 - videorekordér
 - internetové pripojenie
 - diktafón
 - výkonový zosilňovač s indukčnou cievkou
 - televízor s teletexom

- Signalizačné a orientačné kompenzačné pomôcky:

Je to veľmi dôležitá skupina kompenzačných pomôcok pre sluchovo postihnutých. Umožňuje im lepšie sa zaradiť do bežného života a ľahšie sa orientovať v životných situáciách.

V princípe je u týchto kompenzačných pomôcok vždy nahradená resp. doplnená zvuková informácia o informáciu svetelnú alebo vibračnú. Oba tieto druhy indikácie sú pre sluchovo postihnutých dobre vnímateľné. Medzi základné kompenzačné pomôcky v tejto skupine patria:

- svetelná (vibračná) signalizácia zvonenia bytového zvončeka
- svetelná (vibračná) signalizácia zvonenia telefónu
- svetelný systém alarmov (plač dieťaťa, silný hluk, únik plynu, nebezpečné situácie - domový alarm, únik vody)
- vibračný (svetelný) budík

Ďalej uvedené body v tomto prehľade nie sú už priamo kompenzačnými pomôckami z technického pohľadu. Všetky sú však pre sluchovo postihnutých dôležité. Ich využitie je väčšinou závislé od individuálnych podmienok a potrieb.

- Príspevky na opravu kompenzačných pomôcok.
- Asistencia (tlmočenie do posunkovej reči).
- Príspevok na zvýšené náklady na prevádzku kompenzačných pomôcok (špeciálne batérie do naslúchadiel, el. energia na prevádzku kompenzačných pomôcok).
- Príspevok na úpravu bytu za účelom inštalovania kompenzačných pomôcok.
- Príspevok na zaobstaranie druhého - náhradného naslúchadla.

Účel využitia kompenzačných pomôcok:

- **Počítač so špeciálnymi výukovými, komunikačnými a informačnými programami** - ide dnes o takmer nepostrádateľnú pomôcku. Pre sluchovo postihnutého je rýchle získanie aktuálnej informácie nevyhnutné a vzhľadom na kombináciu obrazovej informácie a písaného textu aj najkomplexnejšie. Umožňuje mu efektívnu možnosť vzdelávania pri všetkých formách štúdia. Rozšírením o internetové pripojenie je zároveň možno získať aktuálne obrazové a textové informácie prípadne vzájomne písomne komunikovať v reálnom čase.

- **Telefón s faxom** - je to kompenzačná pomôcka, ktorá umožňuje písomnú komunikáciu v úradnom, pracovnom a v osobnom živote. Väčšine sluchovo postihnutých sluchová strata nedovoľuje bez problémov komunikovať cez telefón orálne ani s použitím individuálneho naslúchadla. Preto je prirodzené využiť vzájomnú písanú komunikáciu.

- **Mobilný telefón s vibračným zvonením a programom písanej komunikácie SMS** - je veľmi obľúbeným, praktickým a hlavne efektívnym prostriedkom modernej komunikácie. Ani pre sluchovo postihnutých to nie je žiaden osobný luxus. Distribútori mobilných telefónov poskytujú špeciálne programy výhodné pre sluchovo postihnutých, kde umožňujú písanú komunikáciu formou SMS správ, odoslanie SMS správy formou faxu, možnosť pripojenia na internet, bankový styk atď. V osobnom živote mobilný telefón umožní okamžitú komunikáciu s rodičmi, príbuznými, zavolať pomoc, požiadať o okamžitú písomnú informáciu atď. Dôležité je, aby mobilný telefón bol vybavený možnosťou vibračného zvonenia, ktoré sluchovo postihnutého bezpečne upozorní na prichádzajúcu správu resp. hovor.

- **Písací telefón** - je v zahraničí bežnou pomôckou sluchovo postihnutých. U nás na Slovensku zatiaľ sieť písacích telefónov neexistuje. Preto je v súčasnej situácii jeho praktické využitie problematické, nakoľko modernými písacími telefónmi nie sú vybavené ani pracoviská, kde priamo prichádzajú do styku so sluchovo postihnutými.

- **Videotelefón** - je perspektívnou a veľmi cennou pomôckou pre sluchovo postihnutých. Umožňuje napríklad veľmi dobre odzerať z úst hovoriaceho. V budúcnosti ho pravdepodobne nahradia počítače s kamerami a dnes už bežným pripojením na telefónnu sieť.

- **Pagery** - umožňujú poslať alebo získať rýchlu písomnú informáciu alebo niekedy životne dôležité upozornenie na nebezpečnú situáciu (alarmy, únik vody, plynu) napríklad formou vibrácie.

- **Komunikačná technika na báze FM prenosu** je dnes bežne využívanou vo vzdelávacom procese sluchovo postihnutých a umožňuje dokonalé snímanie informácie napr. od učiteľa, rodiča pri neobmedzenom pohybe učiteľa i žiaka. Je možné k nej pripojiť aj iné zdroje zvuku a opäť tak v kombinácii s individuálnymi naslúchadlami získať kvalitnú a vhodne zosilnenú zvukovú informáciu. Do tejto skupiny patria hlavne mikroporty.

- **Mikroport FM** -je komunikačný komplet vysielač (učiteľ, rodič) - prijímač (žiak, sluchovo postihnuté dieťa). Zvuková informácia sa vo vysielači spracuje a prostredníctvom FM (rádiových) vln sa prenese do prijímača. Tu sa zosilní a pomocou slúchadiel alebo indukčnej cievky sa odovzdá sluchovo postihnutému. Výhodou je vysoká kvalita zvuku a priestorovo neobmedzený pohyb učiteľa, rodiča i sluchovo postihnutého. Dosah prenášaného signálu je obmedzený konštrukčnými parametrami mikroportu FM.

- **Infracport** - pracuje na podobnom princípe ako FM mikroport. Prenos informácie sa robí pomocou infračervených vln a preto je pohyb učiteľa, rodiča i sluchovo postihnutého obmedzený na miestnosť, kde je práve inštalovaný vysielač. televízor atď.

- **Videorekordér** - je bežnou súčasťou dnešného života. Pre sluchovo postihnutého umožňuje nahráť si resp. sledovať špeciálne upravené dokumentárne, náučné a filmové nahrávky. Najvhodnejšie sú programy titulkované alebo tlmočené do posunkovej reči. Možnosť viacnásobného opakovania zabezpečuje dokonalé pochopenie nahraného programu napr. pri výučbe posunkovej reči, odzerania.

- **Internetové pripojenie** - už bolo spomenuté v súvislosti s osobnými počítačmi.

- **Diktafón** - je veľmi dobre využiteľný pre sluchovo postihnutých napr. pri výučbe. Umožňuje mu nahráť si výklad učiteľa, prednášky, zaujímavú besedu. Neskôr mu umožňuje nahranú informáciu vhodnou formou reprodukovať a v klude sa sústrediť na jej obsah.

- **Výkonový zosilňovač s indukčnou cievkou** - je aj dnes dobre využiteľný hlavne vo väčších miestnostiach. Pomocou indukčnej väzby zabezpečuje kvalitný príjem zvukovej informácie. Vyžaduje inštaláciu indukčnej slučky v miestnosti a dostatočne výkonný zosilňovač. Informáciu sníma sluchovo postihnutý pomocou svojich individuálnych naslúchadiel v režime "T".

- **Televízor s teletextom**- je dnes najbežnejšou pomôckou pre sluchovo postihnutých. Umožňuje sledovať televízne programy hlavne v titulkovanej verzii, prípadne so skrytými titulkami alebo tlmočené do posunkovej reči.

(Kompenzačné...,2009)

Príloha C

Špeciálne materské a základné školy pre sluchovo postihnutých (Zoznam špeciálnych...,2009):

1. MŠ pre sluchovo postihnutých a ZŠ pre sluchovo postihnutých internátna
Mgr. L. Jägrová, Drotárska 48, 811 04 Bratislava, t. č. 02/62801196
2. ZŠ pre deti s chybami reči
Mgr. S. Batíková, Nám. 1 mája, 811 06 Bratislava1, t. č. 02/54430573
3. MŠ pre sluchovo postihnutých internátna a špeciálna ZŠ pre sluchovo postihnutých
Mgr. G. Flikingerová, Hrdličková 17, 83320 Bratislava 37, t. č. 02/54771203
4. ZŠ internátna pre nehovoriacich
Mgr. V. Raučina, 957 01 Brezolupy, t.č.038/7660028
5. Špeciálna ZŠ pre nehovoriacich internátna
Mgr. L.Ivácková, Pod kalváriou941, 955 01 Topoľčany, t. č. 038/24897
6. ZŠ internátna pre deti s chybami reči
PaedDr. J. Šúleková, Liptovský Jamník, 03301 Liptovský Hrádok, t. č.044/5222458
7. Pomocná škola internátna pre sluchovo postihnutých
Mgr. B. Horniaková, ČSA 183/1, 967 32 Kremnica, t. č 045/6742420
8. Špeciálna MŠ internátna pre sluchovo postihnutých
Mgr. B. Horniaková, S. Chalúpku286/21, 967 32 Kremnica, t.č.045/6742420
9. Špeciálna MŠ a ZŠ internátna pre sluchovo postihnutých
Mgr. L. Porubovičová, K. Supu 48, 948 80 Lučenec, t.č.047/4323309
10. ZŠ internátna pre žiakov s chybami reči (vyuč. jazyk slov./maď.)
Mgr.L.Porubovičová, Dr. Herza 6, 948 80 Lučenec, t. č. 047/4325268
11. Evanjelická pomocná škola pre hluchoslepé deti
Šarišská Janka, 082 07 Červenice114, t. č. 051/7790215
12. Osobitná ZŠ a MŠ pre sluchovo postihnutých internátna
Dvorákova M, Kláštorská 24/a , 05432 Levoča, t. č. 053/4512334
13. Špeciálna MŠ internátna pre sluchovo postihnutých
V. Kohút, Duklianska 2 , 080 76 Prešov, t. č. 051/7711360
14. ZŠ internátna pre sluchovo postihnutých
Mgr. P. Borovský, Duklianska 2 , 080 76 Prešov, t. č. 051/7711360

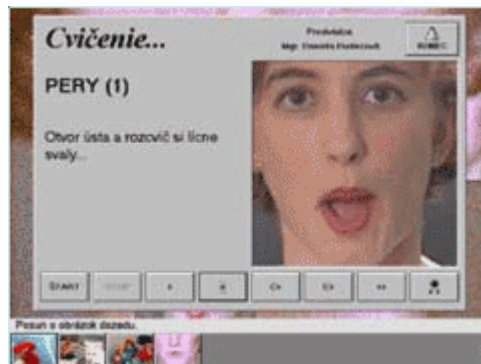
Príloha D

Špeciálne technické pomôcky pre sluchovo postihnutých (Jašková, 2009).

✚ pomôcky pre nácvik správnej artikulácie:

- Zviditeľňovače charakteristík reči
Nepočujúce dieťa je schopné vydávať zvuky tak ako zdravé dieťa, ale nemá sebakontrolu. Predtým ako sa počítače začali používať na zviditeľňovanie reči, existovali iné zviditeľňovače. Zobrazenie krivky závislosti frekvencie zvuku od času bolo zložité a samotnému učiteľovi sa nepodarilo dvakrát za sebou dosiahnuť tú istú krivku. Počítače, používajúce zvukovú kartu a príslušný softvér, umožňujú zobrazované charakteristiky programovo zjednodušiť tak, že žiak môže model pomerne ľahko napodobniť. Toto riešenie je navyše oveľa lacnejšie.
- Počítačové hry zvyšujúce motiváciu nepočujúcich detí k správnej artikulácii
Program Speech Viewer používa dokonalú grafiku a atraktívne obrazce. Ako indikátor amplitúdy slúži napríklad balónik, ktorý dieťa nafukuje svojím hlasom. Správnosť výšky hlasu zase môže dieťa sledovať pomocou obrázka teplomera, v ktorom ortuť stúpa do zelenej výšky. Ďalej program obsahuje časť pre nácvik sykaviek. Čím rýchlejšie ich dieťa vyslovuje, tým rýchlejšie sa po obrazovke pohybuje vláčik. Zaujímavým nápadom je aj ovládanie kurzora pomocou štyroch správne vyslovených samohlások. V programe je zabudovaná evidencia žiakov a štatistické vyhodnocovanie pokroku.
- Programy ilustrujúce správnu polohu hovoridiel
Počítač zobrazuje - sagitálne obrazy hovoridiel (bočný prierez hlavou poloha zubov, jazyka, mäkkého podnebia, ...); tvar pier pri pohľade spredu.

Príkladom je súbor programov pre rečovú terapiu.



✚ Systémy pre tréning znakového jazyka a prstovej abecedy

Znakové jazyky sú úplne rovnocenné s hovoreným (z hľadiska vyjadrovacích možností). Naučiť sa znakový jazyk je náročné a najlepšie to dokážu zvládnuť počujúce deti nepočujúcich rodičov, pretože sa to učia ako materinský jazyk. Používa sa DVD - disk a počítačom riadená videokamera. Obrazovka je rozdelená na dve časti (v jednej časti je učiteľ a v druhej kamerou zosnímaný obraz študenta) a študent si môže porovnať seba s učiteľom.



✚ Výučbové programy

Počítač je vhodný prostriedok pre výučbu čohokoľvek. Prvé výučbové programy vôbec vznikali na školách pre nepočujúcich a v Laboratóriu elektronických zmyslových náhrad.

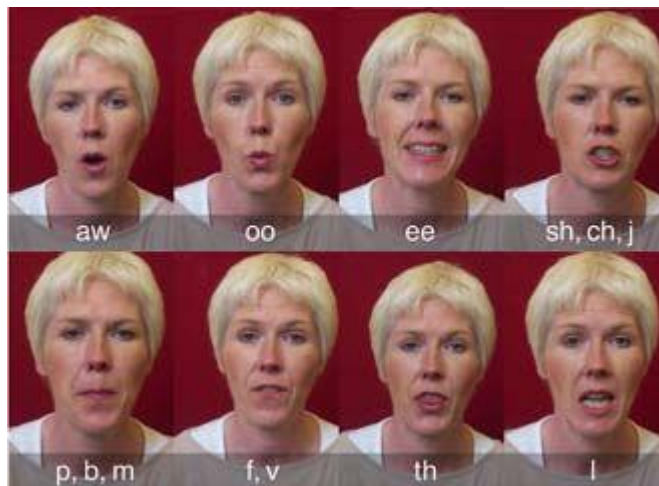
A screenshot of an educational program titled "Chemie a život" (Chemistry and Life). The screen is divided into two main sections. On the left, there is a text box with a dark background and white text. On the right, there is a diagram illustrating the sulfur cycle. The diagram shows the flow of sulfur between the atmosphere, soil, and living organisms. Key components include: atmosphere (vzduch) with sulfur dioxide (SO₂) and sulfuric acid (H₂SO₄); soil (zem) with sulfate ions (SO₄²⁻) and hydrogen sulfide (H₂S); and living organisms (živočíchy) such as cows and trees. The diagram also shows the process of photosynthesis (fotosyntéza) and the release of sulfur dioxide from a factory (výfuková komína). The text on the left describes the natural occurrence of sulfur and its role in biological processes. The diagram is titled "Kruhový cyklus" and "Chemie a život".

✚ Systémy pre tréning odzerania

Na odzeranie treba mať vrodenný talent, tréningom sa dá táto schopnosť rozvinúť iba do istej miery. Tréningové systémy používa interaktívny (počítačom riadený) videodisk, na ktorom je nahrané obrovské množstvo obrazových sekvencií (obrázky hovoriaceho).

- Nepočujúci si môže zvoliť
 - rôznych hovoriacich (muž, žena, ...)
 - pohľad na hovoriacich (spred, z boku, ...)
 - vyslovovanie izolovaných slov alebo celých viet
 - rýchlosť vyslovovania
 - povedanie toho istého inými slovami
- Nedoslychavý si môže nastaviť rôznu hlasitosť.

Príklad výučbového programu na nácvik odzerania.



Príloha E

Dotazník pre rodičov a pedagógov.

Vážení pedagógovia!

Som študentkou 5. ročníka Univerzity Konštantína Filozofa v Nitre, Fakulty sociálnych vied a zdravotníctva. Píšem diplomovú prácu o včasnej diagnostike a jej vplyve na úspešnosť zaškolenia žiakov so sluchovým postihnutím v základnej škole. Zaujímam sa o problematiku školskej integrácie detí so sluchovým postihnutím s cieľom zistiť postoje pedagógov k danej problematike.

Obraciam sa na Vás s prosbou o vyplnenie tohto dotazníka. Ubezpečujem Vás, že dotazník je anonymný. Získané výsledky budú použité výlučne na účely mojej diplomovej práce. Správne odpovede zakrúžkujte a v otvorených otázkach odpovede vypíšte na vyznačený riadok. Vopred ďakujem za ochotu a spoluprácu.

Simona Záhonová

DOTAZNÍK

1. Pohlavie:
 - a) muž
 - b) žena
2. Vek:
3. Ukončené vzdelanie:
4. Akú pozíciu zastávate v škole?
 - a) pedagóg
 - b) výchovný pracovník
 - c) špeciálny pedagóg
5. Koľko rokov vykonávate svoju profesiu?
Svoju profesiu vykonávam rokov.
6. Ako vnímate sluchové postihnutie detí?
 - a) dar
 - b) choroba
 - c) súčasť ich života
 - d) iné.....
7. Máte vo svojej rodine osoby so sluchovým postihnutím?
 - a) áno
 - b) nie
 - c) neviem
8. Súhlasíte s integráciou detí so sluchovým postihnutím do bežných škôl?
 - a) áno
 - b) nie
 - c) iné.....
9. Sú podľa Vás deti so sluchovým postihnutím pripravené zvládať záťaž v bežnej škole?
 - a) áno
 - b) nie
 - c) iné.....
10. V čom podľa Vás spočíva najväčšia výhoda školskej integrácie? (zakrúžkujte 1 možnosť)
 - a) ponúka vyššiu efektívnosť vzdelania,
 - b) podporuje komunikačné zručnosti- hovorenie, odzveranie,
 - c) bežná škola poskytuje deťom so sluchovým postihnutím širšiu škálu povolaní,
 - d) každodenná účasť dieťaťa na živote rodiny,

- e) zabraňuje vyčleňovaniu k okrajovým skupinám,
- f) integrované programy sú lacnejšie,
- g) iné.....

11. V čom spočíva Vaša nespokojnosť v súvislosti so školskou integráciou? (zakrúžkujte 1 možnosť)

- a) v triedach je priveľa žiakov,
- b) preťažovanie žiakov so sluchovým postihnutím,
- c) brzdenie/ spomaľovanie nadaných žiakov,
- d) nedostatok špeciálnych pedagógov,
- e) nedostatok potrebných pomôcok,
- f) neprimerané finančné ohodnotenie pedagógov,
- g) iné.....

12. Spolupracujete s rodičmi detí so sluchovým postihnutím?

- a) áno
- b) nie
- c) iné.....

13. Obracajú sa na Vás rodičia detí so sluchovým postihnutím so žiadosťou o radu/pomoc?

- a) áno
- b) nie
- c) iné.....

14. Ako hodnotíte úroveň Vašej vzájomnej komunikácie s rodičmi detí so sluchovým postihnutím?

- a) výborne
- b) veľmi dobre
- c) dobre
- d) dostatočne
- e) nedostatočne

15. Ako hodnotíte školskú integráciu osôb so zdravotným postihnutím?

- a) výborne
- b) veľmi dobre
- c) dobre
- d) dostatočne
- e) nedostatočne

Vážení rodičia!

Som študentkou 5. ročníka Univerzity Konštantína Filozofa v Nitre, Fakulty sociálnych vied a zdravotníctva. Píšem diplomovú prácu o včasnej diagnostike a jej vplyve na úspešnosť zaškolenia žiakov so sluchovým postihnutím v základnej škole. Zaujímam sa o problematiku školskej integrácie detí so sluchovým postihnutím s cieľom zistiť postoje rodičov a príbuzných k danej problematike.

Obraciam sa na Vás s prosbou o vyplnenie tohto dotazníka. Ubezpečujem Vás, že dotazník je anonymný a získané výsledky budú použité výlučne na účely mojej diplomovej práce. Správne odpovede zakrúžkujte a v otvorených otázkach odpovede vypíšete na vyznačený riadok. Vopred ďakujem za ochotu a spoluprácu.

Simona Záhonová

DOTAZNÍK

1. Pohlavie:

a) muž

b) žena

2. Vek:

3. Máte vo Vašej rodine dieťa so sluchovým postihnutím?

a) áno

b) nie

c) neviem

4. Ako vnímate sluchové postihnutie Vášho dieťaťa?

a) dar

b) choroba

c) súčasť ich života

d) iné.....

5. Zistila sa včas diagnóza Vášho dieťaťa?

a) áno

b) nie

c) iné.....

6. Ako ste ďalej postupovali, kde ste hľadali pomoc? (zakrúžkujte 1 možnosť)

a) lekár

b) psychológ

c) špeciálno-pedagogická poradňa

d) logopéd

e) rodičia detí so sluchovým postihnutím

f) iné.....

7. Súhlasíte s integráciou detí so sluchovým postihnutím do bežných škôl?

a) áno

b) nie

c) iné.....

8. Sú podľa Vás deti so sluchovým postihnutím pripravené zvládať záťaž v bežnej škole?

a) áno

b) nie

c) iné.....

9. V čom podľa Vás spočíva najväčšia výhoda školskej integrácie? (zakrúžkujte 1 možnosť)

a) ponúka vyššiu efektívnosť vzdelania,

b) podporuje komunikačné zručnosti- hovorenie, odzeranie,

c) bežná škola poskytuje deťom so sluchovým postihnutím širšiu škálu povolání,

d) každodenná účasť dieťaťa na živote rodiny,

- e) zabraňuje vyčleňovaniu k okrajovým skupinám,
 - f) integrované programy sú lacnejšie,
 - g) iné.....
10. V čom spočíva Vaša nespokojnosť v súvislosti so školskou integráciou? (zakrúžkujte 1 možnosť)
- a) v triedach je priveľa žiakov,
 - b) preťažovanie žiakov so sluchovým postihnutím,
 - c) brzdenie/ spomaľovanie nadaných žiakov,
 - d) nedostatok špeciálnych pedagógov,
 - e) nedostatok potrebných pomôcok,
 - f) neprimerané finančné ohodnotenie pedagógov,
 - g) iné.....
11. Navštevovalo/navštevuje Vaše dieťa predškolské zariadenie?
- a) áno
 - b) nie
 - c) iné.....
12. Aké školské zariadenie navštevuje Vaše dieťa a v akom meste?
- a) špeciálnu ZŠ.....
 - b) integrovanú ZŠ.....
 - c) iné.....
13. Čo Vás ovplyvnilo pri výbere školy pre vaše dieťa?
- a) spôsob vyučovania,
 - b) vzdialenosť školy od miesta bydliska
 - c) iné.....
14. Dôverujete pedagógom Vášho dieťaťa?
- a) áno
 - b) nie
 - c) iné.....
15. Ako hodnotíte úroveň Vašej vzájomnej komunikácie s pedagógmi Vášho dieťaťa?
- a) výborne
 - b) veľmi dobre
 - c) dobre
 - d) dostatočne
 - e) nedostatočne