

UNIVERZITA KONŠTANTÍNA FILOZOFA V NITRE
FAKULTA PRÍRODNÝCH VIED

DIPLOMOVÁ PRÁCA

NITRA, 2010

Bc. Terézia Stredná

UNIVERZITA KONŠTANTÍNA FILOZOFA V NITRE
FAKULTA PRÍRODNÝCH VIED
KATEDRAGEOGRAFIE A REGIONÁLNEHO ROZVOJA

REGIONÁLNY ROZVOJ MESTA
VRANOV NAD TOPLĽOU
DIPLOMOVÁ PRÁCA

Študijný program: Geografia v regionálnom rozvoji

Školiace pracovisko: Katedra geografie a regionálneho rozvoja

Školiteľ: RNDr. Lucia Šolcová, Phd.

Nitra, 2010

Bc. Terézia Stredná

Pod'akovanie

Pri tejto príležitosti sa chcem poďakovať hlavne svojej školiteľke RNDr. Lucii Šolcovej, Phd. za odbornú pomoc, cenné rady a za usmernenie pri tvorbe a spracovaní danej témy diplomovej práce. Ďalej sa chcem touto cestou poďakovať aj všetkým nemenovaným, ktorý mi takisto svojimi poznatkami a ochotou viac či menej pomohli pri tvorbe diplomovej práce.

Čestné prehlásenie

Čestne prehlasujem, že diplomovú prácu na tému Regionálny rozvoj mesta Vranov nad Topľou som vypracovala samostatne s použitím literatúry, internetových a ostatných zdrojov, ktoré sú uvedené v kapitole zoznam použitej literatúry a ich použitie v texte v plnom rozsahu citujem.

Túto skutočnosť potvrdzujem vlastnoručným podpisom.

V Nitre, 26.5.2010

Podpis.....

ABSTRAKT

STREDNÁ, Terézia: Regionálny rozvoj mesta Vranov nad Topľou. [Diplomová práca]. Univerzita Konštantína Filozofa v Nitre. Fakulta prírodných vied. Školiteľ: RNDr. Lucia Šolcová, PhD. Stupeň odbornej kvalifikácie: Magister. Nitra : FPV, 2010. 83 s.

Práca predstavuje charakteristiku regionálneho rozvoja mesta Vranov nad Topľou. Objektom skúmania boli čiastkové disciplíny geografie a regionálneho rozvoja. V práci analyzujeme fyzickogeografické, humánnogeografické, ale aj environmentálne vzťahy mesta a ich využitie. Samostatnú kapitolu venujeme regionálnemu rozvoju mesta. Vo fyzickogeografickej časti opisujeme geologický vývoj územia, jednotlivé meteorologické a hydrologické javy, pedogeografiu, faunu a flóru mesta Vranov nad Topľou a chránené územia celého okresu. V humánnogeografickej časti sa venujeme vývoju obyvateľstva, a štruktúre biologických a kultúrnych znakov, ktoré sú spracované do tabuliek a grafov. V kapitole venujúcej sa cestovnému ruchu podávame informácie o okolitých možnostiach rekreácie, konkrétne aj vodnej nádrži Domaša. V environmentálnej časti poukazujeme na znečistenie ovzdušia, vody a ostatné dôležité ukazovatele charakteristické pre toto územie. V časti o regionálnom rozvoji mesta Vranov nad Topľou sa zaoberáme swot analýzami, hlavnými cieľmi a prioritami mesta. Rozsiahlejšiu časť práce sme venovali dotazníkovému výskumu z oblasti sociálnych služieb, a jeho hodnoteniu, s následným vypracovaním cieľov a priorít. Celková charakteristika je spracovaná do textovej časti, doplnenej grafmi a tabuľkami, grafickej časti, spracovanej mapovými výstupmi, a v prílohovej časti nájdeme dotazník.

Kľúčové slová: Mesto Vranov nad Topľou. Fyzická geografia. Humánna geografia. Chránené územia okresu Vranov nad Topľou. Vodná nádrž Domaša. Regionálny rozvoj. Rozpočet mesta Vranov nad Topľou. Dotazník o sociálnych službách.

ABSTRACT

Stredna, Terezia: Regional development of the town Vranov nad Toplou. [Thesis]. Constantine the Philosopher University in Nitra. Faculty of Natural Sciences. Supervisor: RNDr. Solcova Lucia, PhD. Degree qualifications: Master. Nitra: FPV; 2010, 83 p.

The diploma work presents the characteristics of the regional development of the town Vranov nad Toplou. The object of the investigation were sub-discipline of geography and regional development. The work analyzes the physical geography, human geography, but also environmental relationships of the town and its use. A separate chapter is dedicated to regional development of the city. The physical geography describe the geological evolution of the territory, various meteorological and hydrological phenomena pedogeografiu, fauna and flora of the town Vranov nad Toplou and protected areas throughout the district. The Human geography part is dedicated to the development of population structure and biological and cultural features, which are processed into tables and graphs. The chapter is pursuing tourism provide information about nearby recreation opportunities, and concrete water tank Domaša. The recall of the environmental pollution of air, water and other important indicators specific to this area. In the section on regional development of Vranov Toplou are dealing with SWOT analysis, objectives and priorities of the city. Larger part of the work we have devoted a questionnaire for research in the field of social services, and evaluation, with subsequent development of goals and priorities. The overall characteristic is elaborated in the text, supplemented with graphs and tables, graphics and parts, processed map layouts, and find the attachment of the questionnaire.

Keywords: City of Vranov nad Toplou. Physical geography. Human geography. Protected areas Herľany Geysler. Dam Domaša. Regional development. The budget of the town Vranov nad Toplou. Questionnaire on social services.

OBSAH

ÚVOD	8
1 PREHĽAD LITERATÚRY	9
2 METODIKA PRÁCE	11
3 VYMEDZENIE ÚZEMIA MESTA VRANOV NAD TOPLĽOU	13
4 FYZICKOGEOGRAFICKÉ POMERY	14
4.1 Litogeografická charakteristika územia	14
4.1.1 Geologický vývoj.....	14
4.1.2 Geologická stavba	15
4.1.3 Geologické celky.....	16
4.2 Geomorfologická charakteristika územia	16
4.2.1 Geomorfologický vývoj.....	16
4.2.2 Geomorfologické celky.....	17
4.2.3 Morfometrická charakteristika.....	18
4.3 Klimageografická charakteristika územia	18
4.3.1 Charakteristika meteorologických prvkov.....	19
4.3.2 Klimatické oblasti.....	19
4.4 Hydrogeografická charakteristika územia	20
4.4.1 Charakteristika hydrologických prvkov.....	20
4.5 Pedogeografická charakteristika územia	22
4.6 Biogeografická charakteristika územia	22
4.6.1 Potenciálna prirodzená vegetácia.....	22
4.6.2 Reálna vegetácia.....	24
4.6.3 Zoogeografická charakteristika územia.....	25
4.7 Ochrana krajiny	26
5 HUMÁNNOGEOGRAFICKÉ POMERY	27
5.1 Vývoj a osídlenie územia	27
5.2 Morfogenetický vývoj mesta	28
5.3 Obyvateľstvo	30
5.3.1 Vývoj počtu obyvateľstva.....	30
5.3.2 Dynamika obyvateľstva.....	31
5.3.3 Štruktúra obyvateľstva.....	33

6 HOSPODÁRSTVO	38
6.1 Výrobná sféra	38
6.2 Nevýrobná sféra	40
6.2.1 Infraštruktúra.....	40
6.2.2 Doprava.....	45
6.2.3 Cestovný ruch.....	46
6.2.4 Rekreácia v okrese Vranov nad Topľou.....	48
7 ENVIRONMENTÁLNE POMERY	51
8 REGIONÁLNY ROZVOJA MESTA	53
8.1 Základné pojmy regiónu, regionálneho rozvoja a regionálnej politiky	53
8.2 Analýza aktivít mesta Vranov nad Topľou	54
8.3 Rozpočet mesta Vranov nad Topľou	58
8.4 Percepčia regionálneho rozvoja obyvateľmi mesta Vranov nad Topľou	60
8.4.1 Ciele a vízie rozvoja sociálnych služieb mesta Vranov nad Topľou.....	68
8.5 SWOT analýza	69
8.5.1 Celkové ciele a vízie mesta Vranov nad Topľou.....	72
9 ZÁVER	78
10 ZOZNAM POUŽITEJ LITERATÚRY	80
11 ZOZNAM PRÍLOH	83

ÚVOD

V tejto diplomovej práci sa budeme komplexne venovať charakteristike geografických pomerov a regionálnemu rozvoju mesta Vranov nad Topľou.

V kapitole fyzickogeografická charakteristika územia sa budeme oboznamovať s vývojom, stavbou a skladbou územia z geologického a geomorfologického hľadiska. Ďalšou podkapitolou je klimageografická charakteristika, ktorou budeme informovať o klimatických a meteorologických prvkoch v sledovanom území. Nasledujúcou podkapitolou v práci budeme informovať o riečnej sieti a minerálnych a termálnych prameňoch. Budeme zisťovať aké pôdne druhy a typy sa nachádzajú na území mesta Vranov nad Topľou. V súvislosti na geologických pomeroch budeme sledovať aj rozšírenie života rastlín a živočíchov. Poslednú časť fyzickogeografickej kapitoly budeme venovať ochrane prírodného prostredia. Všetky informácie budú získané z literatúry, úradných poznatkov, výskumu daného územia alebo pozorovaní územia.

Kapitola humánogeografická charakteristika bude venovaná podrobnej charakteristike mesta od jeho historického vývoja až po súčasnosť z hľadiska socio-ekonomických znakov. Nasledujúcu podkapitolu v práci budeme zameriavať na obyvateľstvo Vranova nad Topľou (vývoju počtu obyvateľov, dynamike a štruktúre obyvateľstva). Podkapitola venovaná hospodárskej charakteristike sa bude členiť na výrobnú a nevýrobnú sféru. V rámci humánogeografickej kapitoly sa budeme obšírne venovať aj cestovnému ruchu a rekreácii v meste a priľahlom okolí.

V environmentálnej časti budeme poukazovať na znečistenie ovzdušia, vody, a na ostatné dôležité ukazovatele charakteristické pre toto územie.

Dôležitou kapitolou diplomovej práce bude regionálny rozvoj mesta Vranov nad Topľou. Budeme sa venovať projektom mesta, ktoré už boli uskutočnené, ale aj ktoré sa plánujú. Pomocou informácií o mestskom rozpočte za roky 2008 a 2009 zistíme financovanie uskutočnených projektov mesta. V nasledujúcej kapitole o regionálnom rozvoji sa zameriame na potenciál rozvoja mesta, ktorý sa bude opierať o SWOT analýzu a percepčný prieskum obyvateľov mesta Vranov nad Topľou.

Cieľom tejto práce bude čo najviac priblížiť všeobecnú geografickú a regionálnu charakteristiku mesta Vranov nad Topľou. Podrobne charakterizovať súčasný stav mesta a určiť jeho ciele a priority.

1 PREHĽAD LITERATÚRY

Pri zostavovaní práce sme použili viaceré zdroje literatúry, týkajúce sa územia mesta Vranov nad Topľou. Diplomová práca obsahuje informácie pochádzajúce aj z internetových stránok a z printových publikácií, ktoré sa zaoberajú danou problematikou.

Dôležitou literatúrou, ktorá nám pomohla pri spracovaní diplomovej práce bola bakalárska práca s názvom Komplexná geografická charakteristika mesta Vranov nad Topľou (Stredná, 2008). Pre správnu úpravu textovej časti sme použili publikáciu od Dubcovej a i (2003).

Publikácia od Lukniša (1972) bola veľmi dôležitá pri spracovaní geologických pomerov. Dielo Michnoviča (2002) sa venuje aj charakteristike geologických a geomorfologických pomerov, z ktorých sme my využili: geologickú stavbu, geologické celky, geomorfologický vývoj a iné. Konkrétnu stavbu geologických celkov nám priblížila publikácia od Poláčika (2003) a Netopila (1984). Jednotlivé krajinné elementy a ich vzájomné vzťahy vo svojom diele skúma Plesník (1989).

Množstvo údajov o klimatických podmienkach nám poskytli publikácie od Mazúreka (1998), Tarábka (1980) a Michnoviča (2002).

Informácie o vodných pomeroch v meste Vranov nad Topľou, ale i vo Vranovskom okrese sme našli v diele od Michnoviča (1992). Okrem uvedenej literatúry práca obsahuje nepublikované informácie získané od pracovníkov Slovenského hydrometeorologického ústavu (SHMÚ) v Košiciach, z meteorologických a hydrologických staníc v Čaklove a Hanušovciach nad Topľou.

Pri charakteristike potenciálnej vegetácie sme použili knihu od Ružičku (1996) a reálnu vegetáciu sme popísali od Michnoviča (1992). Dostál (1982) sa zaoberá stavom životného prostredia a chránenými územiaми v okrese Vranov nad Topľou.

Zdrojom informácií o historickom vývoji obyvateľstva bola publikácia v elektronickej forme od Brandoburovej (2006). Informácie o obyvateľstve vo forme interných materiálov pre naše následné spracovanie, ako štruktúry obyvateľstva podľa daných znakov nám poskytol Mestský úrad vo Vranove nad Topľou, (2009). Ďalšie potrebné informácie pre naše spracovanie nám poskytol aj Štatistický úrad SR (2001) zo sčítania obyvateľov domov a bytov.

Najnovšie poznatky o poľnohospodárstve a priemysle v meste sme našli na internetovej stránke mesta www.vranov.sk. Rozdelenie a využívanie výrobnjej a nevýrobnjej sféry v meste

sme našli v Územnom pláne mesta Vranov nad Topľou (2006). Využívanie zdravotnej a sociálnej infraštruktúry sme čerpali z pravidelnej internetovej publikácie Vranovský hlásnik (2009). Z turistickej mapy od Kordovánera (2003) sme využili charakteristiku turistických, kultúrnych pamiatok a cestovný ruch. Pri cestovnom ruchu sme použili aj fotodokumentáciu od Dugasa a charakteristiku Lesníckeho náučného chodníka sme našli na mestskej internetovej stránke

Podstatné údaje v kapitole o regionálnom rozvoji mesta sme čerpali z Programu hospodárskeho a sociálneho rozvoja mesta Vranov nad Topľou (2006). Informácie o rozpočte mesta na roky 2008 a 2009 sme zhrnuli z interných materiálov MsÚ a z internetovej stránky mesta www.vranov.sk (2010).

2 METODIKA PRÁCE

Predmetom práce je územie mesta Vranov nad Topľou. Uvedenému územiu sme venovali pozornosť, pretože doteraz nebola v takom širokom rozsahu spracovaná a publikovaná žiadna práca. Prvým krokom bolo vytvorenie akejsi osnovy, ktorá nám pomohla upresniť si požadované ciele. Následným krokom bolo nahromadenie dostatočného množstva informácií, materiálov a literatúry (učebnice, encyklopédie, časopisy, štatistické materiály, atlasy a mapy). Dôležitou súčasťou tvorby práce bol terénny výskum, ktorým sme vytvorili jednu samostatnú časť diplomovej práce. Najčastejšie využívanou technikou bol rozhovor a dotazník zameraný na získanie potrebných informácií. Na záver terénneho výskumu sme zanalyzovali získané materiály. Po roztriedení nazhromaždených informácií podľa jednotlivých kapitol a podkapitol sme pristúpili k ich spracovaniu pomocou nasledujúcich metód:

Práca s dostupnou odbornou literatúrou vytvorila základ všetkých častí, z ktorých je práca vytvorená.

Ďalej bola použitá metóda vysvetľujúceho opisu, ktorý slúži na vysvetlenie hlavných a dôležitých skutočností. Táto metóda je pre tvorbu práce tohto druhu nevyhnutná.

Historicko – geografická metóda umožňuje chápať zmeny v krajine, vývoj jej jednotlivých prvkov i vývoj krajiny ako celku. Túto metódu sme použili pri opise geologického vývoja, morfogeografického vývoja a pri rekonštrukcii prirodzenej potenciálnej vegetácie.

Metóda spracovania štatistických údajov našla uplatnenie vo fyzickogeografickej časti pri spracovaní klimatických a hydrogeografických pomerov a v humánogeografickej časti pri spracovaní štatistických údajov o obyvateľstve.

Systemová metóda, spočíva v systémovom prístupe, ktorého základom je chápanie študovaného problému ako systému.

Ďalej metóda terénneho prieskumu so zámerom overenia získaných informácií. Uplatnili sme ju vo viacerých kapitolách, pri spracovaní mapových výstupov, alebo pri zisťovaní štatistických údajov pre spracovanie grafov a tabuliek.

Vlastný terénny prieskum, vo forme dotazníkov nám významne pomohol pri spracovaní SWOT analýzy a následného určenia cieľov a priorít rozvoja mesta.

Kartografická metóda patrí medzi najčastejšie využívané v geografii. Umožňuje zistiť priestorové rozloženie študovaných objektov alebo javov, ich dynamiku a vývoj, využili sme ich pri tvorení mapových príloh v tejto práci.

3 VYMEDZENIE ÚZEMIA MESTA VRANOV NAD TOPLŤOU

Mesto Vranov nad Topľou leží na východnom Slovensku. Je situované v severozápadnom výbežku Východoslovenskej nížiny, intravilán sa rozkladá v riečnej nive Tople a Ondavy na ploche 31,10 km², na proluviálnych kuželoch a terasách na vyššom stupni Východoslovenskej nížiny - Vranovskej pahorkatine. Rozkladá sa pod najjužnejšími svahmi Ondavskej vrchoviny a pod východnými svahmi Slanských vrchov.

Na základe administratívneho členenia SR v roku 1995 bolo mesto Vranov nad Topľou ako sídlo okresu zaradené do Prešovského kraja. Nachádza sa približne 50 kilometrov východne od krajského mesta Prešov. Spolu s mestami Humenné, Strážske a Michalovce vytvára ťažisko mestského osídlenia Zemplínskeho regiónu.

Mesto Vranov nad Topľou s 23 001 obyvateľmi (k 31. 12. 2008) pozostáva z viacerých mestských častí, pôvodne samostatných obcí – Čemerné, Lomnica, Vranovské Dlhé.

Mesto je na nadradenú cestnú sieť SR a Prešovského kraja (príloha č. 2) napojené prostredníctvom cesty I/18 Prešov – Vranov – Humenné – Ubl'a - štátna hranica s Ukrajinou, cestou I/15 Stročin - Stropkov - Vranov a cestou I/79 Vranov nad Topľou – Trebišov - Slovenské Nové Mesto - Kráľovský Chlmec - Čierna. Menovanými cestami je mesto napojené na krajské mesto a Košický kraj.

Cez mesto Vranov nad Topľou prechádza železničná trať celoštátneho významu Prešov - Vranov – Strážske – Humenné – Medzilaborce – Poľská republika.

Vyvýšenina, ktorá sa dvíha nad mestom, Okulka, dosahuje nadmorskú výšku 226 m. Najvyšší bod v meste dosahuje vyvýšenina Bila hura, ktorá dosahuje nadmorskú výšku 231 m. Samotné mesto leží z väčšej časti na rovine, ktorá dosahuje nadmorskú výšku 132 m. Relatívna výšková členitosť tu dosahuje v centrálnych častiach stupeň s hodnotami 181-310 m n.m. relatívny stredný uhol sklonu v centrálnych častiach dosahuje prevažne 16⁰1' - 19⁰, ojedinele 19⁰1' - 24⁰. Svojou polohou je výrazne pretiahnuté v smere S-J. Matematické súradnice mesta Vranov nad Topľou sú 48⁰50' s. g. š. a 21⁰40' v. g. d. (Michnovič, 2002).

Mesto Vranov nad Topľou susedí s desiatimi obcami a to Sačurovom na juhu, Kamennou Porubou na juhozápade, Vechcom na západe, Čaklovom a Nižným Kručovom na severozápade, Čičavou a Sedliskami na severe, Majerovcami na severovýchode, Hencovcami na východe a na juhu ešte s Dlhým Kľčovom (príloha č. 3).

4 FYZICKOGEOGRAFICKÉ POMERY

4.1 Litogeografická charakteristika územia

4.1.1 Geologický vývoj

Územie mesta Vranov nad Topľou patrí do centrálnych a vonkajších Karpát. Počas geologického vývoja boli jednotlivé časti rôzne tektonicky porušené a deformované. Alpínskymi horotvornými pochodmi bolo najviac postihnuté bradlové pásmo. Intenzívne zvrásnený je aj magurský flyš, ktorý má príkrovnú stavbu. Tektonicky menej sú porušené územia budované centrálnokarpatským flyšom a neogénom.

Po hlavnom kriedovom vrásnení geosynklinály vývoj pokračoval v predpolí vyvrásnených Vnútorých Karpát, teda v pienidnej sedimentačnej oblasti a severne od nej, v sedimentačnom priestore vonkajšieho – flyšového pásma. V pienidnom, čiže v priestore bradlového pásma, sedimentovali vo vrchnej kriede bridlice, pieskovce, zlepenca a pestré sliene. Na konci vrchnej kriedy, v priebehu laramskej fázy vrásnenia bolo bradlové pásmo prvýkrát zvrásnené do sústavy príkrovov. V priľahlom sedimentačnom priestore vonkajšieho flyšového pásma však typická flyšová sedimentácia pokračovala z kriedy do paleogénu. Flyšová geosynklinála bola rozdelená hlavnou kordilerou na dve základné časti. Na vnútornú, nazývanú magurská a vonkajšiu nazývanú krosnianska, alebo sliezka. Koncom paleogénu za sávskej fázy vrásnenia bola flyšová geosynklinála vrásnená, a vznikli príkrovy. Na východnom Slovensku vystupuje len magurská skupina príkrovov a dukelský príkrov. Podľa Lukniša (1972) po vyvrásnení flyšovej geosynklinály sa more zasa vylialo do predpolia a vznikla – čelná priehlbina. V priebehu štýrskej fázy vrásnenia v miocéne došlo k preformovaniu sávskej príkrovovej sústavy, pričom sliezsky, subsliezsky a časť magurského príkrovu sa presunuli na čelnú predhĺbeň a vnútorná časť magurských príkrovov spätne na bradlové pásmo. V čase uvedených fáz vrásnenia bolo znova zvrásnené i bradlové pásmo, v dôsledku čoho má takú zložitú stavbu. Uvedenými fázami vrásnenia boli sformované základné tektonické jednotky Vonkajších Karpát. Vo Vnútorých Karpatoch po vzniku príkrovovej sústavy pred vrchnou kriedou bola ich časť zaplavená senónskym morom. Pre nepatrné zachovanie senónskych sedimentov nemožno určiť rozsah senónskej transgresie. V paleogéne vo Vnútorých Karpatoch vznikol horský chrbát. Paleogénne more postupne zaplavovalo Vnútrné Karpaty smerom zo severu na juh, pričom maximum transgresie je v neocéne, keď celá oblasť na sever od spomenutého chrbta je zaplavená morom a usadzujú sa sedimenty vnútrokarpatského paleogénu. Podobne aj do oblasti južne od horského chrbta

vzniká paleogénne more, v ktorom vznikajú sedimenty budínskeho paleogénu (Michnovič, 2002).

4.1.2 Geologická stavba

Územie mesta Vranov nad Topľou nie je z geologickej stránky veľmi pestré. Najviac zastúpené sú tret'ohorné a štvrtohorné horniny, no je tu i výskyt horniny z druhohorného obdobia. V podstatnej miere sú rozšírené horniny sedimentárneho pôvodu, v menšej miere horniny vulkanického pôvodu. Zo sedimentárnych hornín sú najviac zastúpené horniny usadené v morskom prostredí a menej v jazernom a riečnom prostredí. Výraznejšie zastúpenie majú mladšie druhohory – stredná a vrchná krieda – rozšírené v bradlovom pásme. Tvorí ich pestrá škála sedimentárnych hornín – vápnité ílovce, slieňovce, sliene, pieskovce, zlepenca a pod (Michnovič, 1992).

Staršie tret'ohory sú najrozšírenejším útvarom na vranovskom území. Sú súčasťou centrálnokarpatského flyšu, bradlového pásma a magurského flyšu, z ktorého sú budované Nízke Beskydy.

Paleogén bradlového pásma je zastúpený pestrými sedimentárnymi horninami, ktoré sa striedajú v horizontálnom i vertikálnom smere. Sú to prevažne vápnité pieskovce, piesčité vápence, brekcie, zlepenca, ďalej ílovce a sliene s vložkami vápnitých pieskovcov. Veľkú časť Beskydského predhoria tvoria sedimenty centrálnokarpatského flyša. Zo sedimentov je zastúpené ílovcovo – pieskovcové súvrstvie patriace vrchnej časti paleogénu, tvorené flyšovým striedaním ílovcov a pieskovcov (Netopil, 1984).

Magurský flyš zasahuje do tejto oblasti všetkými jednotkami. Budujú ho takmer niekoľko tisíc m mocné flyšové sedimenty kriedového, ale hlavne paleogénneho veku. Vyznačuje sa veľkou mocnosťou vrstiev flyšových sekvencií až 4 000 m. V susedstve pásma prebieha krynická jednotka, severnejšie je bystrická a račianska jednotka. Krynická jednotka je na našom území zastúpená výlučne hrubodetritickým vývojom, tvoreným rôznymi pieskovcami, ktoré sú v rozmedzí od hrubozrnných až po jemnozrnné, potom arkózovými a drobovými pieskovcami a zlepenkami.

Mladšie tret'ohory (neogén) sú súčasťou Východoslovenskej nížiny a Slanských vrchov. Neogén je zastúpený horninami usadenými hlavne v morskom a jazernom prostredí a jednak vulkanickými komplexmi, tvorenými škálou hornín vznikajúcimi sopečnou činnosťou. Je tu výskyt od podpovrchových cez povrchové magmatické telesá až po pestré sopečné výlučky – pyroklastiká. Sedimentárny komplex je tvorený od najstarších až po najmladšie neogénne

usadeniny. V okolí Vranova sú to slieňce, pieskovce, zlepenec, mladšie piesky, íly s ryolitovými tufami (Michnovič, 1992).

4.1.3 Geologické celky

Geologické členenie mesta Vranov nad Topľou pozostáva z Vonkajších Východných Karpát, čo predstavuje flyšové pásmo a magurský flyš, a Veľkej Dunajskej kotliny, ktorá predstavuje bradlové pásmo.

Horniny flyšového pásma vznikali v hlbokom mori, v prostredí, ktoré bolo ovplyvňované zemetrasnými otrasmi, spôsobujúcimi zvrátenie nespevneného úlomkovitého materiálu. Tak sa usadil mohutný komplex (5 až 7 km), v ktorom sa striedajú hlavne ílovité bridlice, pieskovce a zlepenec (Poláčik, 2003).

V karpatskom horstve tvorí bradlové pásmo neobyčajne úzku a dlhú zónu s komplikovanou stavbou, ktorá oddeľuje flyšové Karpaty od vnútorných Západných Karpát, prípadne od jednotiek budovaných vnútrokarpatským paleogénom. Vo vzťahu k ostatným pásmam Karpát tvorí úzku zónu, morfológicky nápadnú po celej dĺžke.

Magurský flyš zasahuje do tejto oblasti všetkými jednotkami. Budujú ho takmer niekoľko tisíc metrov, až 4 000 m, mocné flyšové sedimenty kriedového, ale hlavne paleogénneho veku. V susedstve pásma prebieha krynická jednotka, severnejšie je bystrická a račianska jednotka. Krynická jednotka je na našom území zastúpená výlučne hrubodetritickým vývojom, tvoreným rôznymi pieskovecami, ktoré sú v rozmedzí od hrubozrnných až po jemnozrnné, potom arkózovými a drobovými pieskovecami a zlepencami (Michnovič, 2002).

4.2 Geomorfologická charakteristika územia

4.2.1 Geomorfologický vývoj

Začiatkom sarmatu boli sladkovodné jazerá zaplavené sarmatským basktickým morom, po ktorom sa usadili íly. V týchto vyšších pestrých uloženinách sa vyskytujú slabé slojky uhlia na úpätí Slanských vrchov. V malej panvičke, v Bánskom, sa usadili pekne sfarbené limnokvarcity. Vo vyššom sarmate začalo poklesávať ďalšie rozľahlé územie na východe, kde sa vytvorila podvihorlatská panva. V panóne táto oblasť zostala a vytvárali sa v nej uhoľné sloje.

Tektonika východoslovenskej oblasti je zlomová. Iba v severnom okraji v susedstve bradlového a flyšového pásma došlo k prevrásneniu starších vrstiev. Zlomy sa diali hlavne pozdĺž starších zlomov karpatského smeru. Pohyby zemskej kôry a poklesy krov v tortóne doprevádzal mohutný vulkanizmus v Slanskom pohorí. Zložité sopečné útvary vyrástli vtedy na pobreží, alebo priamo na dne tortónskeho mora.

Východoslovenská panva na juhu pokračuje do Veľkej Dunajskej kotliny, na východe do Čopsko-mukačevskej panvy. Sopečné Slanské vrchy ju morfológicky rozdeľujú na západnú časť, zahrňujúcu Košickú kotlinu – jej výbežkom Turnianskou kotlinou, a na východnú časť, zahrňujúcu Východoslovenskú nížinu.

Východoslovenská nížina predstavuje intenzívne poklesávajúcu panvu vyplnenú neogénymi a z časti i kvartérnymi sedimentmi. Sedimenty redepované z okolitých pohorí tvoria íly, piesky, štrky, čiastočne tufy a tufity. Jednotlivé tektonické kryhy tvoriace panvu, nepoklesávajú rovnomerne, čoho výsledkom je vznik pahorkatinnej a nížinnej časti. Podslanská pahorkatina je prekrytá až 30 m mocným komplexom náplavových kužeľov. Relatívne malé mocnosti kvartérnych sedimentov má nápadne vystupujúca hrásť Pozdišovského chrbta. Poklesy vo východoslovenskej nížine majú za následok vejárovitý tvar riečnej siete (Michnovič, 2002).

4.2.2 Geomorfologické celky

Podľa geomorfologického členenia SR je územie mesta Vranov nad Topľou súčasťou alpsko-himalájskej sústavy, podsústavy Karpaty s provinciami Západné Karpaty a Východné Karpaty a podsústavy Panónska panva s provinciou Východopanónska panva. Veľkú časť zaberá Východoslovenská rovina, ktorá sa delí na Trebišovskú tabuľu a Ondavskú rovinu, menšiu časť zaberá Východoslovenská pahorkatina, ktorá sa delí na Vranovskú pahorkatinu, Ondavskú nivu a Podslanskú pahorkatinu (tabuľka č. 1).

Tabuľka č. 1: Geomorfologické jednotky mesta Vranov nad Topľou

Subprovincia	Oblasť	Celok	Podcelok
Vonkajšie východné Karpaty	Nízke Beskydy	Beskydské predhorie	Mernická pahorkatina
Veľká Dunajská kotlina	Východoslovenská nížina	Východoslovenská rovina	Trebišovská tabuľa
			Ondavská rovina
		Východoslovenská pahorkatina	Vranovská pahorkatina
			Ondavská niva
			Podslanská pahorkatina

Autori: Mazúr, Lukniš, 1986

4.2.3 Morfometrická charakteristika

Morfologicko – morfometrický reliéf na území mesta Vranov nad Topľou tvoria mierne členité vrchoviny a pri rieke Topľa nerozčlenené roviny. V doline Tople je po oboch stranách rieky dobre zachovaná nízka terasa (4 -5 m). Druhá stredná terasa (10 – 15 m) je dobre vyvinutá v hornej časti toku. Prvá stredná terasa (20 – 25 m) je zachovaná iba útržkovite. Vysoké terasy (40 – 60 m, 80 – 90 m) sú zachované vo forme plošín po oboch stranách doliny Tople. Nachádzajú sa tam mierne a stredné riečne terasy a tiež úvalinové doliny a úvaliny kotlín a brázd. Erózne – denudačný reliéf je reliéf kotlinových pahorkatín (Plesník, 1989).

Povrch územia okresu Vranov nad Topľou je značne členitý s výraznými výškovými rozdielmi medzi jednotlivými geomorfologickými celkami. Územie mesta však nie je veľmi členité. Na tomto území je zastúpený stupeň – nížiny až nízke vysočiny, podľa rozdelenia výškovej členitosti Slovenska, s hodnotami 181 -310 m n.m.

Geomorfologický charakter územia je výsledkom pôsobenia endogénnych a exogénnych síl uplatňujúcich sa na území mesta Vranov nad Topľou. Hoci sú zložené z odlišných hornín s rozdielnou geomorfologickou hodnotou majú menšiu schopnosť tvorenia zvetralín. Zvetraliny majú ostrohranný charakter, sú rozlíšiteľné v reliéfe územia. Z významnejších foriem sme rozlíšili soliflukčné kužele, osypy, múrové kužele, soliflukčne – náplavové kužele, sutinové prúdy a iné. Vrchné časti kužel'ov sú pohyblivé, málo spevnené, zatiaľ čo spodné časti pokrýva porast vegetácie. Ílovcové súvrstvia paleogénu sú intenzívne prevrásnené a tektonicky porušené. Na území Vranova nad Topľou sú typické i zosuvy, ktoré závisia od charakteru hornín (Michnovič, 2002) .

4.3. Klimageografická charakteristika územia

Charakteristika meteorologickej stanice

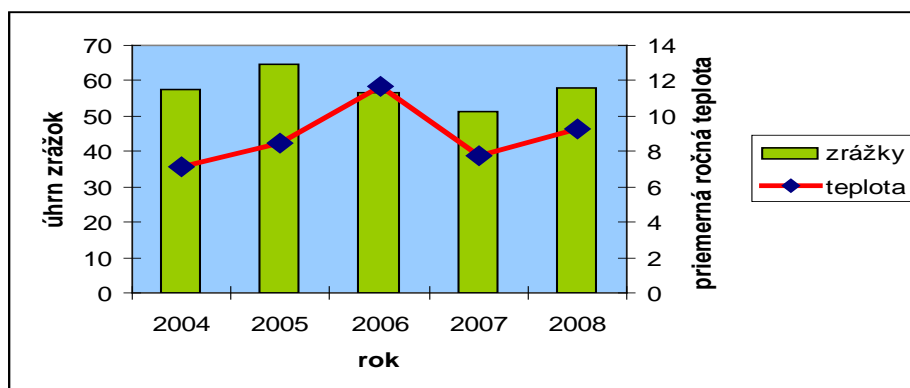
Vo Vranove nad Topľou sa nachádza 1 meracia stanica. Je situovaná v centre mesta pred Domom kultúry. Zemepisná šírka stanice je N 48°53'11“ a zemepisná dĺžka je E 21°41'15“. Stanica sa nachádza v nadmorskej výške 133 m. Umiestnenie meracej stanice spĺňa požiadavky legislatívy v oblasti ochrany ovzdušia EÚ a SR. Ďalšie najbližšie údaje o veterných pomeroch mesta Vranov nad Topľou sú k dispozícii z obce Čaklov vzdialenej 5 km západne.

4.3.1 Charakteristika meteorologických prvkov

Zrážky

Priemerné zrážky za roky 2004 a 2008 zobrazuje graf č. 1, kde je vidieť že množstvo zrážok sa neustále strieda. Najdaždivejší bol rok 2005, ktorý vykazuje hodnotu 64,5 mm za rok. Najmenej spadnutých zrážok 51,3 mm zaznamenal rok 2007. Množstvo zrážok v území je diferencované nadmorskou výškou. V jarných mesiacoch sa úhrn zrážok zvyšuje a v jesenných mesiacoch zase klesá.

Graf č. 1: Úhrn zrážok a priemerná teplota vzduchu vo Vranove nad Topľou za roky 2004 a 2008



Zdroj: MS Čaklov, 2008

Teplota vzduchu

V grafe č. 1 môžeme takisto vidieť aj priemerné ročné teploty za jednotlivé roky v meste Vranov nad Topľou. V priemere najteplejším rokom bol rok 2006, ktorého priemerná ročná teplota bola 11,7 °C. Naopak najchladnejším rokom bol rok 2004 s priemernou ročnou teplotou 7,1 °C.

4.3.2 Klimatické oblasti

Celá prírodná krajina je rozdelená na oblasti podľa charakteru klimatických prvkov, najmä podľa teploty a zrážok. Tarábek (1980) tvrdí, že klimaticky spadá mesto Vranov nad Topľou do teplej a mierne teplej klimatickej oblasti. V súlade s Mazúrkom (1998) Východoslovenská rovina patrí do teplej klimatickej oblasti, ktorá zaberá južnú a strednú časť

územia. S narastajúcou nadmorskou výškou prechádza do oblastí klimaticky mierne teplej. Roviny a výbežky nížiny patria do teplej oblasti s priemernými januárovými teplotami - 2,0 až - 3,3 °C, júlovými priermi 18,2 – 19,9 °C a ročnými zrážkovými úhrnmi medzi 610 – 720 mm. Obdobie s výskytom snehovej pokrývky tu trvá v priemere najviac 120 dní (Mazúr, 1980). Mierne teplá klimatická oblasť zaberá polohy približne medzi 300 – 800 m n. m. A to je severná časť územia. Priemerné januárové teploty dosahujú - 3,5 až - 5,5 °C, v júli 16 – 18 °C, ročné zrážkové úhrny 700 – 900 mm, obdobie s výskytom snehovej pokrývky trvá do 140 dní v roku (Michnovič, 2002) .

4.4 Hydrogeografická charakteristika územia

Charakteristika hydrologickej stanice

Keďže sa na území nenachádza hydrologická stanica, údaje o rieke Topľa, ktorá preteká územím Vranova nad Topľou zaznamenáva Hydrometeorologický ústav v Košiciach. Na meranie údajov o prietoku sa využíva plavákový registračný prístroj, tzv. plavákový vodočet. Meranie prietokov v Hanušovciach sa vykonáva už od roku 1931.

Stanica v meste Hanušovce nad Topľou je umiestnená v oblasti s prevládajúcim poľnohospodárstvom, nadmorská výška stanice je 207 m n. m.

4.4.1 Charakteristika hydrologických prvkov

Povrchové vody

Územie mesta Vranov nad Topľou patrí do povodia rieky Topľa. Riečna sieť Tople vytvára na území asymetrickú textúru. Väčšina prítokov ústi do Tople z pravej strany, sú to toky prameniace v Slanských vrchoch. Z ľavej strany do Tople ústí iba Voľanský potok a Mernický potok. Z pravej strany ústí viacero tokov. Zo severnej strany sa na Topľu napája potok Čičava, ktorý po krátkom prerušení pokračuje ako Čičavský kanál. Tok rieky Topľa je alochtónny a prechádza územím mesta Vranov nad Topľou SSZ – JJV smerom. Plocha povodia Tople je 1050,05 km², dĺžka toku 62,2 km, priemerný prietok 2,9 m³ / s a špecifický odtok z povodia je 11,2 l/s/km. Východné svahy pohoria Slanských vrchov sú odvodňované potokmi, ktoré patria do povodia Ondavy. Z ostatných tokov, ktoré odvodňujú územie Vranova sú významné Zámutovský potok, Lomnický potok, Olšavský potok, ktoré patria do povodia Tople. Kvôli ročným zrážkovým výkyvom a nerovnomerným odberom vody hladina

aj v priebehu roka intenzívne kolíše, čo vyvoláva intenzívnu abráziu brehov s následnou aktivizáciou zosunov na priľahlých svahoch, výrazne poškodzujúcich hospodárske objekty, alebo hlavné cesty.

Významné postavenie v rámci povrchových vôd má v okrese vodná nádrž Domaša a rybník pri Továrnom. Vodná nádrž Domaša sa dvoma tretinami plochy rozkladá na území okresu Vranov nad Topľou, len severná časť zasahuje do okresu Stropkov. Celá nádrž má veľký vodohospodársky význam s polyfunkčným charakterom: regulácia prítokov vôd do Východoslovenskej nížiny, zásobáreň úžitkovej vody a perspektívne aj pitnej vody a využitia na rekreačné účely. Plocha celej nádrže je 14,22 km², dĺžka 13,8 km, maximálna šírka približne 3 km, maximálna hĺbka 25 m (Michnovič, 2002).

Podzemné vody

Významnou zložkou vodstva v meste sú podzemné vody. Ich veľkým prínosom je to, že sú zdrojom zásobovania obyvateľstva pitnou a úžitkovou vodou. Z hydrogeologickej stránky je na území niekoľko odlišných štruktúr z hľadiska priaznivosti hromadenia zásob podzemných vôd. Vonkajšie flyšové pásmo patrí k najchudobnejším oblastiam s nepriaznivými podmienkami na hromadenie podzemných vôd. Málo priaznivé podmienky sú v pieskovcových súvrstviach s puklinovými vodami. Ílovce sú prakticky nepriepustné. Rovnako centrálnokarpatský flyš je z toho hľadiska málo priaznivý. Neogénne sedimenty tvoriace výplň Východoslovenskej nížiny sú zastúpené v prevažnej miere málo priepustnými ílmi, s polohami pieskov, pieskovcov, štrkov. Neovulkanity sú z geologického hľadiska relatívne priaznivé, najmä v mieste väčšieho rozšírenia pyroklastík. Najpriaznivejšie podmienky sú kvartérne fluviálne sedimenty tvorené štrkami a pieskami (Michnovič, 2002).

Minerálne a termálne vody

Na území mesta Vranov sa nevyskytujú žiadne minerálne pramene. No okolie Vranova nad Topľou je bohaté na minerálne pramene miestneho významu. Minerálne vody majú rôzne chemické zloženie a obsah minerálnych látok a plynov. Najznámejšie pramene, využívané obyvateľstvom zo širokého okolia sú sírové pramene v Bystrom (severozápadne od mesta Vranov nad Topľou) a Novej Kelči (severne od mesta Vranov nad Topľou). Početne sú

zastúpené slané pramene v Soli, Čaklove, Sačurove, Nižnom Hrabovci (všetko susedné obce mesta Vranov nad Topľou) (Michnovič, 1992).

Termálne vody sú tie, ktorých teplota v mieste výstupu na zemský povrch je vyššia ako 25 °C. Infiltračná oblasť týchto vôd je spravidla karbonátové mezozoikum – konkrétne najmä mezozoikum pohoria Vihorlat. Náleziská termálnych vôd v sledovanom území mesta Vranov sú minimálne a nachádzajú sa v podzemných oblastiach Čemerného. Tieto termálne vody sa skoro vôbec nevyužívajú.

4.5 Pedogeografická charakteristika územia

Pôdne druhy

Piesočné až hlinitopiesočné pôdy tvoria prevažnú väčšinu územia. Hlinité a ílovitohlinité pôdy sú druhovo najviac rozšírené na celom území Východoslovenskej nížiny na neogénno – kvartérnom substráte. V strede územia veľkej časti piesočnatohlinitých pôd sa nachádzajú kultizeme. V Beskydskom predhorí na flyšovom substráte prevládajú piesočnatohlinité pôdy, miestami hlinité pôdy s prímiesou skeletu. Malú časť na západnom území tvoria hlinité pôdy vzniknuté na aluviálnych náplavoch a sprašiach (Michnovič, 1992).

Pôdne typy

Pôdne typy v meste sú značne ovplyvňované prvkami fyzicko – geografického prostredia, a to substrátom, reliéfom, klímou a aj antropogénnymi zásahmi do pôdy.

Na severe na stredno až hrubozrnných pieskovcoch sa nachádzajú kambizeme, ktoré sú prevažne modálne. V severnej časti môžeme takisto nájsť hnedozem. Nepatrnú časť na severe tvorí luvizem. Kambizeme zaberajú aj podložie zelenošedé až šedé vápnnité, s jemnými ílmi a podradnými pieskami. Na západe územia sa nachádzajú prevažne pseudogleje, modálne a nasýtené fluvizeme. Celú južnú a strednú časť mesta tvorí fluvizem vyvinutá na podloží so zelenošedými až šedými vápnnými, jemnými ílmi. Na riečnych nivách Tople, v oblasti budovanej kvartérnymi sedimentmi, na rovinnom reliéfe sa nachádzajú najmä dobre vyvinuté fluvizeme, väčšinou na nekarbonátových nivných sedimentoch. Na intenzívne podmáčanom toku riečnej nivy na hlinitom substráte, sú vyvinuté luvizeme glejové miestami až gleje (Michnovič, 1992).

4.6 Biogeografická charakteristika územia

Fytogeografická charakteristika

4.6.1 Potenciálna prirodzená vegetácia

Jednotlivé geomorfologické celky Vranova boli v minulosti, ale sú najmä dnes antropogénne atakované. V rovinnom stupni nížiny, pozdĺž jednotlivých tokov- Tople by sa mali zachovať plošne izolované enklávy lužného lesa a močiare a lúky v doline Tople. Typickým spoločenstvom by tu mali byť **lužné lesy vrbovo-topoľové** (*Salicion albae*). Ich krovinné poschodie chýba, je slabo vyvinuté. Mali by rásť na mladých sedimentoch najvlhších miest, na glejových pôdach a luvizemiach, ktoré by sa mali nachádzať na jemných piesčitých íloch. Mala by tu rásť základná zložka a to je vrba biela (*Salix alba*), vrba krehká (*Salix fragilis*), ale aj topoľ biely (*Populus alba*), topoľ čierny (*Populus nigra*). Bylinnú vrstvu by mali tvoriť druhy ako chrastnica trsteníkovitá (*Phalaroides arundinacea*), prhľava dvojdomá (*Urtica dioica*), ostrica pobrežná (*Carex riparia*), ostružina ožinová (*Rubus caesius*), čerháč obyčajný (*Lysimachia vulgaris*) a iné. Sú silne ohrozené reguláciou vodných tokov a vysádzaním topoľových monokultúr.

Submontánny a montánny stupeň by mali pokrývať rozľahlé plochy dubín. Veľmi veľkú plochu by mali zakrývať **dubovo-hrabové lesy karpatské** (*Carici pilosae-Carpinenion betuli*), ktoré rastú na rôznorodých geologických podložiach. Menšiu časť by mali pokrývať mezofilné kvetnaté lesy, miestami až slabo hydrofilné lesy s dobre vyvinutým stromovým, krovinným a bylinným poschodím. Na podloží vytvorenom vo vrchnom tortóne, tvorený pestrými, šedými a vápnitými ílmi, podradnými pieskami za priaznivých fyzickogeografických podmienok by tu mali rásť hlavne dub zimný (*Quercus petraea*), alebo hrab obyčajný (*Carpinus betulus*). Sem – tam by sa mala vyskytnúť aj lipa malolistá (*Tilia cordata*) a buk lesný (*Fagus sylvatica*). V krovinnej vrstve by to mal byť javor poľný (*Acer campestre*) a lieska obyčajná (*Corylus avellana*). Z bylinnej vrstvy by tu mala rásť ostrica chlpatá (*Carex pilosa*), rubačka cibul'konosná (*Dentaria bulbifora*) a iné.

Z ďalších biotopov, ktoré by sa mali nachádzať v meste Vranov nad Topľou je dôležité spomenúť **dubové subxerothermofilé a borovicové xerofilné lesy** (*Quercion pubescentis-petraeae, Cytiso ruthenici-Pinion*), kvôli ich nízkemu rozšíreniu na Slovensku a reliktnému druhu ostrica tlapkatá výbežkatá (*Carex pediformis*). Mali by sa vyvíjať na jemných piesčitých íloch, kyslých tafítoch a íloch. Mali by byť viazané na južné svahy v dubovom stupni.

Na území Vranova nad Topľou by sa mali nachádzať druhy lesostepné, euroázijsko-kontinentálne a druhy zmiešaných lesov východoeurópskej kontinentálnej oblasti.

Dominantné druhy by mali byť dub zimný (*Quercus petraea*), dub žltkastý (*Quercus dalechampii*), dub cerový (*Quercus cerris*), borovica lesná (*Pinus sylvestris*), ďalšie ako agát biely (*Robina pseudacacia*), vstavač perperový (*Orchis purpure*) a fialka kopcová (*Viola collina*). Niektoré tieto netradičné druhy by mali rásť na hnedých lesných pôdach, rendzinách a rankroch.

Čo sa týka biotopu **bukové kvetnaté lesy podhorské** (*Eu-Fagenion p.p. min.*), by sa mali vyskytovať v meste Vranov nad Topľou veľmi málo, pretože vyžadujú vápencové podložie s pôdami vlhkostne kolísavými. Vyžadujú hnedé lesné pôdy, čo na tomto území nie je veľmi vyhovujúce. Hlavne zastúpeným druhom by mal byť buk lesný (*Fagus sylvatica*), hrab obyčajný (*Carpinus betulus*). Na skeletnatejších pôdach by mal rásť javor mliečny (*Acer platanoides*), javor horský (*Acer pseudoplatanus*) a čereňa vtáčia (*Cerasus avium*). Na kyslejších kamenistých pôdach by mala rásť, hlavne vo vyšších polohách, jedľa biela (*Abies alba*). V bylinnej vrstve za vhodných klimatických podmienok by sa tu mal vyskytovať pravidelne prítomný lipkavec marinkový (*Galium odoratum*).

V území by sa na nive rieky Topľa a jej prítokoch mali rozprestierať **lužné lesy podhorské a horské** (*Alnenion glutinoso*). Zastúpené vysokokamennými jelšovými a jaseňovo – jelšovými lesmi. Vedúca drevina v týchto oblastiach by mala byť jelša lepkavá (*Alnus glutinosa*), premiešaná drevinami vrbou krehkou (*Salix fragilis*) a jaseňom štíhlym (*Fraxinus excelsior*). Indikačnú skupinu v bylinnom poschodí by mali tvoriť predovšetkým hydrofilné a nitrofilné druhy napr.: trebuľka lesklá (*Anthriscus nitida*) a jarmanka väčšia (*Astrancia major*) (Ružička, 1996).

4.6.2 Reálna vegetácia

V rovinnom stupni nížiny, pozdĺž rieky Topľa sa nachádzajú hlavne lužné lesy, močiare a lúky. Prevládajúcou drevinou je tu vrbka biela (*Salix alba*), vrbka krehká (*Salix fragilis*), ale aj topoľ biely (*Populus alba*), ktoré tvoria stromové rady. Niekde tu rastie aj jelša lepkavá (*Alnus glutinosa*). V súčasnosti je časť toku v zastavanej časti. Nachádzajú sa tu **lužné lesy vrbovo topoľové** (*Salicion albae*). Rastú na mladých sedimentoch najvlhších miest, na glejových pôdach a luvizemiach. Rastie tu ostrica pobrežná (*Carex riparia*), žihľava dvojdomá (*Urtica dioica*) a ostružina oživová (*Rubus caesius*).

Submontánny a montánny stupeň pokrývajú rozľahlé dubiny. Veľkú plochu tu zaberajú **dubovo hrabové lesy karpatské** (*Carici pilosae-Carpinenion betuli*), ktoré rastú na

rôznorodých geologických podložiach. Na skeletovejších stanovištiach sa nachádza hlavne dub zimný (*Quercus petraea*) a hrab obyčajný (*Carpinus betulus*). Rastú v severnej časti na flyšovom podloží, veľká časť lesov je teraz zastavaná, alebo sa na lesnej ploche nachádzajú polia s ornou pôdou. Takisto tu rastie ostrica chlpatá (*Carex pilosa*), zubačka cibul'konosá (*Dentaria bulbifora*).

Ďalším biotopom, ktorý sa nachádza v meste Vranov nad Topľou je spoločenstvo **dubových subxerothermofilných a borovicových xerofilných lesov** (*Quercion pubescentis-petraeae*, *Cytiso ruthenici-Pinion*). Vyvíjajú sa na južných svahoch dubových lesov. Významnú úlohu majú druhy lesostepné, euroázijsko – kontinentálne a druhy zmiešaných lesov. Dominantne tu rastú dub zimný (*Quercus petraea*), dub žltkastý (*Quercus dalenchampii*), borovica lesná (*Pinus sylvestris*). Ďalej tu rastú agát biely (*Robinia pseudacacia*). Takisto tu rastie drieň obyčajný (*Cornus mas*), ktorý je chránený, alebo chlpaňa hájna (*Luzula luzuloides*).

Veľkú časť zaberá zastavaná plocha, ktorá zakrýva značnú časť potenciálneho biotopu dubových subxerothermofilných a borovicových xerofilných lesov, po ktorých zostala len malá plocha na východe územia.

Potenciálny biotop **bukových kvetnatých lesov podhorských** (*Eu-Fagenion p.p. min.*) zakrýva časť zastavanej plochy a orná pôda. Menšiu časť územia zaberá poľnohospodárska – orná pôda, na ktorej sa pestujú olejniný, predovšetkým repka olejná a kukurica (Michnovič, 1992).

4.6.3 Zoogeografická charakteristika územia

Živočíšstvo vranovského územia je súčasťou zoocenóz východného Slovenska. Sú tu zastúpené zoocenózy charakteristické pre Východoslovenskú nížinu – časť rovinatú, prechodné zoocenózy charakteristické pre pahorkatiny. Špecifické biotopy boli vytvorené antropogénne, hlavne v rámci okresu, napr. v oblasti vodnej nádrže Domaša, rybníka pri Tovarnom, v opustených banských dielach a pod.

Doposiaľ sa venovala pozornosť hlavne výskumu stavovcov. Dobré rozšírené sú náleziská rýb v toku Topľa a v jej prítokoch. Sú tu zastúpené ako mrena škvritá (*Barbus peloponnesius*), jalec hlavatý (*Leuciscus cephalus*), slíž obyčajný (*Barbatula barbatula*), lopatka dúhová (*Rhodeus amarus*), šľuka obyčajná (*Esox lucius*), kapor obyčajný (*Caprinus carpio*) a vzácne druhy ako hrúz dlhofúzy (*Gabio uranoscopus*), hrúz Kesslerov (*Gabio kessleri*) a iné.

Z obojživelníkov sú okrem klasických druhov rozšírené rosnička zelená (*Hyla arborea*), mloky (*Caudata*) a salamandra škvorná (*Salamandra salamandra*), z plazov vretenica severná (*Vipera berus*), užovka stromová (*Zamenis longi simus*), slepúch lámavý (*Anguis fragilis*), jašterica a podobne. Najbohatšou skupinou je vtáctvo. V pobrežných pásmach sa vyskytujú kulík riečny (*Charadrius dubius*), kulík piesočný (*Charadrius hiaticula Linnaeus*), kalužiačik močiarny (*Actitis hypoleucos*), kalužiačik malý (*Common Sandpiper*) a iné. V trávnatých porastoch hniezdi močiarnica mekotavá (*Gallinago gallinago*). Na poliach, lúkach a pasienkoch sú vzácné krakľa belasá (*Coracias garrulus*), sokol myšiar (*Falco tinnunculus*), dudok chocholatý (*Upupa epops*) a vlha hájová (*Oriolus oriolus*).

Z drobných cicavcov boli zistené piskor obyčajný (*Sorex araneus*), piskor malý (*Sorex minutus*), jež hnedý (*Erinaceus europaeus*), krt obyčajný (*Talpa europea*), ryšavka krovinná (*Apodemus sylvaticus*), hrabošík podzemný (*Microtus subterraneus*) a iné (Dostál, 1982).

4.7 Ochrana krajiny

Na území Vranova nad Topľou sa nenachádzajú žiadne chránené územia, ani sa nenavrhujú žiadne chránené územia v zmysle zákona NR SR 543/2002 Z.z. Na tomto území nie je navrhované chránené vtáčie územie ani chránené územie európskeho významu NATURA 2000.

No na území okresu Vranov nad Topľou sa nachádza spolu 14 území rôzneho charakteru. Dve národné prírodné rezervácie: Oblík, Šimonka; štyri prírodné rezervácie: Hermanovské skaly, Hlinianska jelšina, Zámutovská jelšina, Zámutovské skaly; päť prírodných pamiatok: Skaly pod Pariakovou, Žipovské mŕtve rameno, Petkovský potok, Zapikan a Zárez stravného potoka a tri chránené areály: Radvanovské skalky, Medzianske skalky a Štefanovská borina (príloha č. 1, tabuľka č. 2).

5 HUMÁNOGEOGRAFICKÉ POMERY

5.1 Vývoj a osídlenie územia

Predhistorický vývoj

Pravdepodobná osídlenosť údolia Tople a Ondavy sa datuje do staršej doby kamennej (paleolitu). Za zatiaľ najstarší nástroj, a teda najstarší doklad o ľudskej činnosti v tejto oblasti, pokladáme listovitý hrot z obce Poša. Spájajú sa s pohybom človeka *Homo sapiens sapiens*. Časté sú nálezy nástrojov v povodí Tople a Ondavy a zvyšky pleistocénnej fauny, predovšetkým mamutov (napr. vo Vranove nad Topľou – Dlhé), ďalej zdroje kamennej suroviny na výrobu nástrojov (predovšetkým obsidiánu, rádiolaritu a štiepateľných opálonosných hornín).

Strednú dobu kamennú (mezolit) tvorí inventár mezolitických sídlisk, ktoré tvorí drobotvarová kamenná industria, tzv. mikrolity geometrických tvarov, z ktorých sa zhotovovali nástroje a zbrane.

Doklady o osídlení kultúry s lineárnou keramikou pochádzajú z Vranova nad Topľou – Čemerného, čo svedčí o výhodných podmienkach, ktoré oblasť poskytla rozvoju poľnohospodárstva už v jeho prvopočiatoch.

V mladšej dobe bronzovej bolo v údolí Tople doteraz nájdených vyše 80 bronzových náramkov, sekier, čepeliek a zlomky mečov. Okrem bronzových predmetov registrujeme aj mnoho sídlisk, zaradených k mladobronzovej kultúre Gáva. Z početných sídlisk doby rímskej (1. – 4. stor. n. l.) pochádza predovšetkým keramický materiál, vo Vranove nad Topľou a terajšej miestnej časti Čemerné.

Ďalší etnický vývoj až do príchodu prvých slovanských kmeňov na územie je nejasný. K najstarším slovanským sídliskovým celkom patria zvyšky obydlí v miestnej časti Vranova – Lomnici, datované do 7. storočia. Počas doterajších záchranných výskumov bolo preskúmaných 34 zahĺbených objektov oválneho pôdorysu so stopami po otvorenom ohnisku. V preskúmaných objektoch medzi nálezmi prevládala keramika, častejšie však železné nožiky, najmä prasleny. Analýza živočíšnych kostí preukázala chov hovädzieho dobytká a ošípaných.

Z archeologických výskumov je zrejmé, že mesto Vranov nad Topľou spolu s mestskými časťami Lomnica a Čemerné patria k najstaršej skupine slovansko – slovienskych sídlisk (Michnovič, 1992).

Historický vývoj

Prvá písomná zmienka o meste Vranov nad Topľou pochádza z roku 1270. Išlo o donačnú listinu uhorského kráľa Štefana V., ktorou sa šľachticovi Rainoldovi prideliли viaceré majetky za verné služby a zásluhy.

Rokom 1524 sa novým zemepánom Vranova stal takmer na sto rokov rod Bátoriovcov. Za čias Bátoriovcov došlo k citel'nému zhoršeniu postaveniu poddaných.

17. storočie sa nieslo v duchu protihabsburských povstaní a s nimi úzko prepojených náboženských otázok. Veľmi nepriaznivou skutočnosťou v histórii Vranova spojenou s 18. storočím sa stala postupná premena zo slovenského mesta na maďarské.

V 18. storočí do života mesta rušivo zasiahli viaceré pohromy. V apríli 1718 to bol veľký požiar, ktorý zachvátil celé mesto a silne ho poškodil. V decembri roku 1778 a apríli 1779 postihlo okolie Vranova zemetrasenie a narobilo veľa materiálnej škody. K najvýznamnejším udalostiam Vranova patrí roľnícke povstanie v roku 1831, vypuknutie povstania podnietila neúroda roku 1830 a nasledujúca bieda a hlad.

Revolúcia v rokoch 1848 – 1849 priniesla zrušenie poddanstva. Mesto Vranov sa stalo sídlom okresu. Významným dňom pre Vranovčanov bol 22. december 1903, kedy bola odovzdaná do prevádzky železničná trať Vranov nad Topľou – Trebišov.

So vznikom Slovenskej republiky vznikla vo Vranove nová spoločenská situácia. Nastalo vysťahovanie židov, ktorí nemali v meste domovské právo, arizácia židovského majetku a deportácia židov.

Dňa 18. januára 1945 vťahli oslobodzujúce vojská do zničeného mesta. Tento deň sa stal dňom oslobodenia Vranova.

V povojnovom období sa z malého remeselnícko – živnostenského mesta so 6869 obyvateľmi v roku 1950 postupne vyvinulo priemyselné mesto s vyše 23 000 obyvateľmi s rozvinutými službami a sociálnym, spoločensko–kultúrnym a rekreačným zázemím (Brandoburová, 2006).

5.2 Morfogenetický vývoj mesta

Najstarším archeologickým objavom vývoja mesta bol objav slovanských sídliskových celkov v miestnej časti Vranova –Lomnici, datovaného do 10. storočia. Bolo objavených 34 sídliskových zahĺbených objektov oválneho pôdorysu so stopami po otvorenom ohnisku. Na žiadnom z týchto sídlisk nebol objavený pravidelný štvorhranný zahĺbený objekt. Na základe typologicko – chronologickej analýzy majú všetky skúmané slovanské sídliská dokázateľnú kontinuitu osídlenia v predveľkomoravskom a veľkomoravskom období. V 70. rokoch sa počas stavebných prác podarilo zachrániť zvyšky obydlí z veľkomoravského a povelkomoravského obdobia a sakrálnu stavbu (Michnovič, 1992). Vranov nad Topľou sa do dnešnej doby vyvinul z malého stredovekého sídla ulicového typu, v strednej časti s mierne rozšíreným námestím, ktorému dominuje kostol. V šesťdesiatych rokoch 20. storočia v súvislosti s hospodárskym rozmachom bola pôvodná zástavba z väčšej časti prestavaná a došlo k výraznému narušeniu pôvodnej siluety i historického pôdorysu. Roku 1636 bolo vo Vranove okolo 90 domov s 500 – 600 obyvateľmi. Výsledky prvého oficiálneho sčítania obyvateľstva v Uhorsku z rokov 1785 – 1787 hovoria o tom, že vo Vranove v 238 domoch žilo 1 033 obyvateľov. Do roku 1900 tento počet vzrástol na 1941 obyvateľov. V roku 1912 sa otvorila výstavba dnešnej Ulice duklianskych hrdinov, ktorú v druhom desaťročí 20. storočia postupne zastavali novými meštianskymi domami, čím sa na dlho stala jednou z výstavných ulíc Vranova. Mierne narastal aj počet obyvateľov. V roku 1930 uvádzajú štatistiky 403 domov a 2 856 obyvateľov. Rýchly hospodársky rast mesta po druhej svetovej vojne viedol i k územnému rozširovaniu mesta.

V posledných pätnástich rokoch mesto výrazne mení svoj vzhľad. Vo všetkých častiach sa vybudovali nové budovy, polyfunkčné a firemné objekty a mnoho budov sa skrášilo po rekonštrukcii. Mesto je typom sídla rozprestierajúcim sa v pozdĺžnom smere po obidvoch stranách komunikácie, tvoriacej os mesta, prebiehajúcej od severozápadu na juhovýchod.

Centrálna časť s celomestskými a nadmestskými funkciami sa nachádza okolo križovatky s ulicou Duklianských hrdinov, ktorá je pokračovaním štátnej cesty I/18. Štruktúrou je mesto rozdelené na niekoľko častí. Samotné kompaktné územie mesta je priľahlými sídliskami prepojené s časťou Vranov – Dlhé (rodinná oblasť). Časť mesta Čemerné je na druhom brehu rieky, je samostatným územným celkom. Lomnica je samostatnou časťou sídla ležiacou cca 1,5 km južne od Vranova na štátnej ceste II/553 do Košíc (Územný plán mesta Vranov nad Topľou, 2006).

Domový fond

Na základe výsledkov sčítania ľudu, domov a bytov bolo v meste Vranov nad Topľou v roku 2001 celkovo 2997 domov, z toho bolo rodinných domov 2204, bytových domov 354 a ostatných budov 99. Trvalo obývaných domov bolo 2390, z toho rodinných domov bolo 2013, bytových domov bolo 352 a ostatných budov 25. Neobývaných domov bolo 198.

Bytový fond

Na základe výsledkov sčítania ľudu, domov a bytov bolo v meste Vranov nad Topľou v roku 2001 celkovo 6965 bytov, z toho v rodinných domoch 2249 bytov, v bytových domoch 4554 bytov a v ostatných budovách 162 bytov. Z toho bolo trvale obývaných bytov 6585, z toho v rodinných domoch 2047 bytov, v bytových domoch 4389 bytov a v ostatných budovách 149 bytov. Neobývaných bytov bolo 339. Na rekreáciu bolo využívaných 12 bytov. Najviac bytov, 45, bolo neobývaných z dôvodu zlého stavebno – technického stavu. Veková skladba bytového fondu v meste poukazuje na radikálnu prestavbu a novú výstavbu domového a bytového fondu po roku 1945. Bytový fond zrealizovaný do roku 1945 predstavuje len 254 bytov, t.z. len 3,85 % z celkového počtu bytov. Prevažná väčšina bytov je sústredená do bytových domov realizovanej formou bývalej komunistickej bytovej výstavby. Menovaný bytový fond je sústredený v sídliskách: Sídlisko I, II, Dubník, Okulka, 1. mája, Juh a Lúčna. Bytový fond v obývaných súboroch realizovaný v rokoch 1946 – 1980 (4 107 b.j.) bude vyžadovať postupnú rekonštrukciu. Výstavba nových bytov sa realizuje na sídlisku Lúčna, tu okolo nového rímsko – katolíckeho kostola sv. Františka z Assisi vzniká námestie s parkom a modernými bytovými domami (Územný plán mesta Vranov nad Topľou, 2006).

5.3 Obyvateľstvo

5.3.1 Vývoj počtu obyvateľstva

Mesto Vranov nad Topľou sa vyvíjalo z pôvodne vidieckeho sídla. Z prvého sčítania obyvateľstva v roku 1869, vidíme, že počet obyvateľov je niekoľko násobne nižší ako terajší stav obyvateľstva (graf č. 2). Po nasledujúce dve desaťročia t.j. od roku 1869 do 1890 sa počet obyvateľov znižoval. Príčinou môžu byť aj následky po roľníckom povstaní. V roku 1900 počet obyvateľov stúpol (4631) o 437 obyvateľov. Zvyšovanie počtu obyvateľov pokračuje až do roku 2001. Za toto obdobie počet rapídne vzrástol o 18698 obyvateľov. Najväčší nárast počtu trvalo bývajúcich obyvateľov bol v roku 1950 – 1961 a 1970 – 1980. Počet obyvateľov mesta od roku 1950 po rok 2001 vzrástol trojnásobne. Došlo k radikálnej prestavbe z pôvodného vidieckeho sídla na centrum osídlenia Zemplínskeho regiónu.

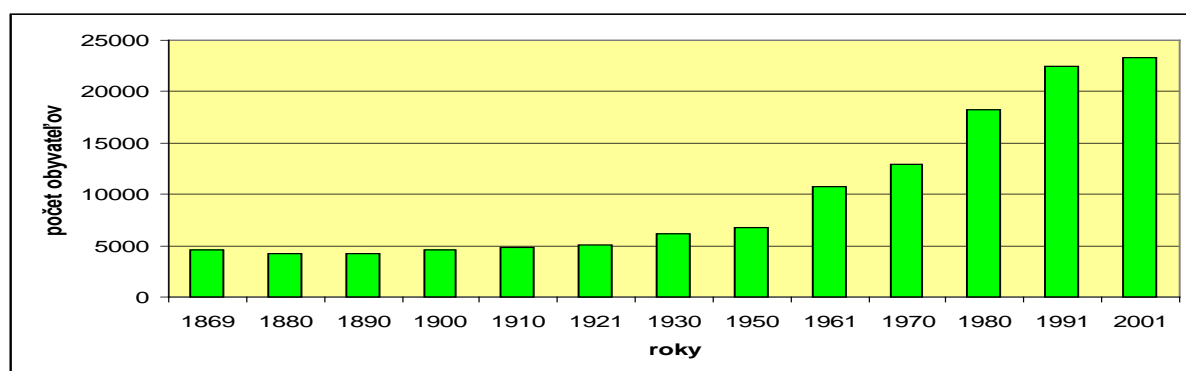
Tabuľka č. 3: Vývoj počtu obyvateľstva v meste Vranov nad Topľou za roky 2002 - 2009

Rok	2002	2003	2004	2005	2006	2007	2008	2009
Počet obyvateľov	22958	23 371	22 925	23 088	22 834	22 984	23 001	23 107

Zdroj: Interné materiály MsÚ, Vranov nad Topľou, 2009

Tabuľka č. 3 vyjadruje vývoj obyvateľstva za určité časové obdobie, a to od roku 2002 až do roku 2009 (po súčasnosť). Vidíme, že za posledných deväť rokov sa počet obyvateľov skoro vôbec nezmenil. Od roku 2002 do roku 2009 je zaznamenaný nárast len o 149 obyvateľov. Tento fakt upevňuje skutočnosť, že v tomto meste nie sú vytvorené dostačujúce ekonomické ale aj sociálne podmienky pre zvyšovanie natality.

Graf č. 2: Vývoj počtu obyvateľstva v meste Vranov nad Topľou



Zdroj: Retrospektívny lexikón obcí ČSSR 1850-1970, Štatistický lexikón obcí ČSSR 1982

5.3.2 Dynamika obyvateľstva

Prirodzený pohyb obyvateľstva

V tabuľke č. 4 môžeme vidieť natalitu, mortalitu a prirodzený prírastok (úbytok) zaznamenaný za obdobie 2003 – 2008. Hodnota natality sa za sledované roky striedavo zvyšuje a znižuje. Najvyššia natalita je dosiahnutá v roku 2003 a najnižšia je v roku 2006. Príčinou klesajúcej natality je zlá ekonomická situácia v tomto území a vysoká priemerná nezamestnanosť vranovského okresu. Mortalita na území mesta Vranov sa takisto premenlivo striedala. Najvyššiu mortalitu môžeme sledovať v roku 2007 (162), kedy bolo štatisticky zaznamenaných najviac dopravných nehôd a úmrtí spojených s nimi, za toto obdobie. Vidíme, že najnižšia mortalita je zaznamenaná v roku 2003 (135).

Tabuľka č. 4: Prirodzený pohyb obyvateľstva vo Vranove nad Topľou za roky 2003-2008

Rok	Počet obyvateľov	Natalita		Mortalita		Prirodzený prírastok/ úbytok (-)		Index vitality
		abs.	‰	abs.	‰	abs.	‰	
2003	23 371	265	11,33	135	5,77	129	5,51	1,96
2004	22 925	263	11,47	151	6,58	112	4,88	1,74
2005	23 088	246	10,65	142	6,15	104	4,5	1,73
2006	22 834	227	9,94	150	6,56	77	3,37	1,51
2007	22 984	249	10,83	162	7,04	87	3,78	1,59
2008	23 001	246	10,69	155	6,73	91	3,95	1,55

Zdroj: Interné materiály MsÚ, Vranov nad Topľou, 2009

Sobášnosť a rozvodovosť

Najvyššia sobášnosť v meste Vranov nad Topľou bola zaznamenaná v roku 2004 (246 sobášov) a naopak najnižšia sobášnosť bola zaznamenaná v roku 2008 (171). V tabuľke č. 5 je vidieť, že rozvodovosť v meste Vranov za toto časové obdobie stúpa. Najvyšší počet rozvodov zaznamenal rok 2007 (113) a naopak najnižší sa dosiahol v roku 2003 (45).

Tabuľka č. 5: Počet sobášov a rozvodov vo Vranove nad Topľou za roky 2003 - 2008

Rok	Počet obyvateľov	Sobáše		Rozvody	
		abs.	%	abs.	%
2003	23 371	204	0,87	45	0,19
2004	22 925	246	1,07	83	0,36
2005	23 088	179	0,77	104	0,45
2006	22 834	179	0,78	112	0,49
2007	22 984	183	0,79	113	0,49
2008	23 001	171	0,74	102	0,44

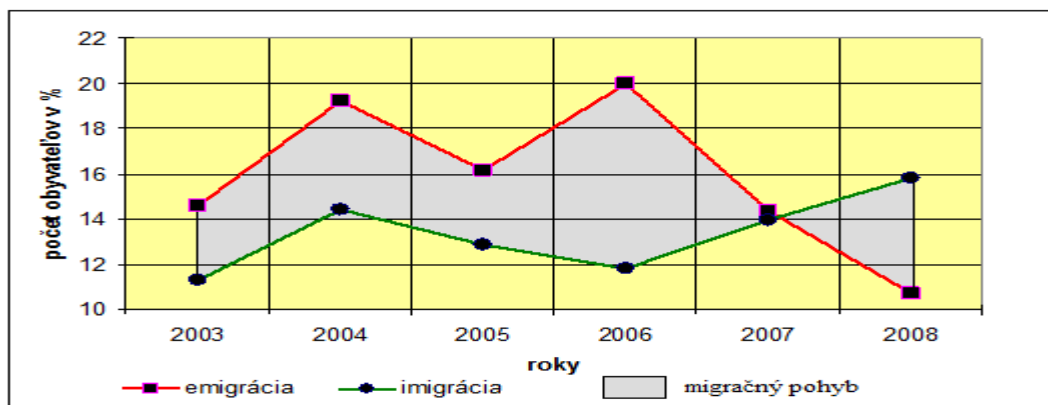
Zdroj: Interné materiály MsÚ, Vranov nad Topľou, 2009

Migračný pohyb obyvateľstva

Graf č. 3 vyjadruje jednotlivé ukazovatele migračného pohybu. Celkový počet prisťahovaných v období šiestich rokov sa pohybuje od 264 do 364 prisťahovaných. Najnižší

počet, 264 prisťahovaných, bol zaznamenaný v roku 2003 a naopak najvyšší počet 364, v roku 2008. Celkovo môžeme zhodnotiť, že v meste Vranov nad Topľou došlo k celkovému úbytku sťahovaním obyvateľov. Najvyšší úbytok sťahovaním bol v roku 2006 (úbytok 187) a potom 2004 (úbytok 109). Príčinou úbytku obyvateľov vystťahovaním je pravdepodobne zlá životná úroveň. V neposlednom rade má na vystťahovanie veľký vplyv vysoká miera nezamestnanosti, čo obyvateľov Vranova núti opúšťať mesto. Tento problém sa netýka len mesta Vranov nad Topľou, ale takmer všetkých miest východného Slovenska.

Graf č. 3: Migračný pohyb obyvateľstva vo Vranove nad Topľou za roky 2003 – 2008

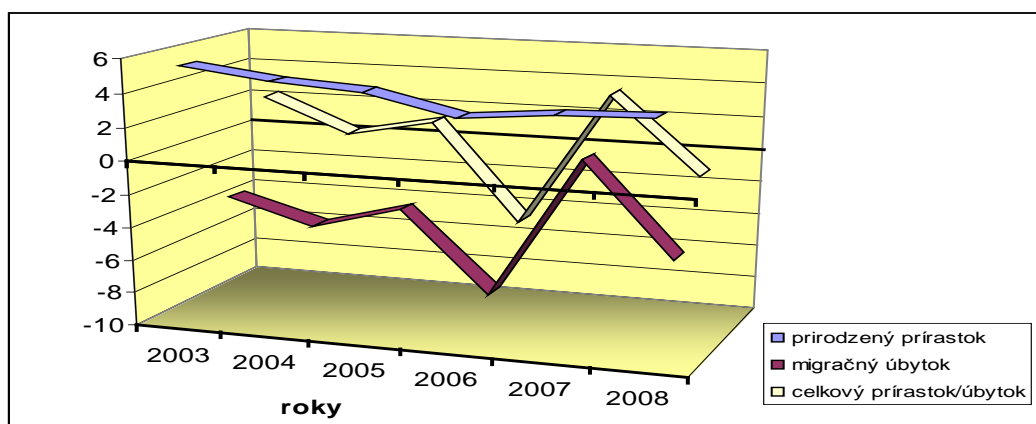


Zdroj: Interné materiály MsÚ, Vranov nad Topľou, 2009

Celkový pohyb obyvateľstva

Celkový prírastok, alebo úbytok môžeme charakterizovať ako stagnujúci. V roku 2006 dosiahol úbytok hodnotu 4,81 ‰, čo je najvyšší úbytok obyvateľstva. Je zaujímavé, že nasledujúci rok 2007 bol dosiahnutý naopak najvyšší prírastok. Najnižší plusový prírastok bol v roku 2004, a to 0,13 ‰. Môžeme zhodnotiť, že mesto Vranov dosahuje striedavé výsledky, veľmi kolísavé (graf č. 4).

Graf č. 4: Celkový prírastok/úbytok obyvateľstva vo Vranove nad Topľou za roky 2003 – 2008



Zdroj: Interné materiály MsÚ, Vranov nad Topľou, 2009

5.3.3 Štruktúra obyvateľstva

Biologické znaky

Podľa pohlavia

V tabuľke č. 6 môžeme vidieť, že v meste Vranov nad Topľou je pomer žien a mužov skoro rovnaký. Za všetky sledované roky zaznamenávame vyšší podiel žien ako mužov. V rokoch 2003 je percentuálny podiel žien najnižší (51,05 %). Najvyšší percentuálny podiel žien je v roku 2006 a to 51,38 %. V tabuľke zaznamenávame, že podiel indexu feminity sa drží tesne nad 1 ‰ a index maskulinity sa drží tesne pod 1 ‰ (0,95 ‰).

Tabuľka č. 6: Štruktúra obyvateľstva mesta Vranov nad Topľou podľa pohlavia, 2003 – 2008

roky	spolu		ženy		muži		index feminity	index maskulinity
	abs.	abs.	%	abs.	%	‰	‰	
2003	23 371	11734	51,05%	11637	48,95	1,03	0,96	
2004	22 925	11760	51,30%	11165	48,70	1,04	0,95	
2005	23 088	11799	51,10%	11289	48,90	1,04	0,95	
2006	22 834	11731	51,38%	11103	48,62	1,03	0,96	
2007	22 984	11 762	51,17%	11222	48,83	1,04	0,95	
2008	23 001	11 746	51,07%	11255	48,94	1,04	0,95	

Zdroj: ŠÚ SR, 2009

Podľa veku

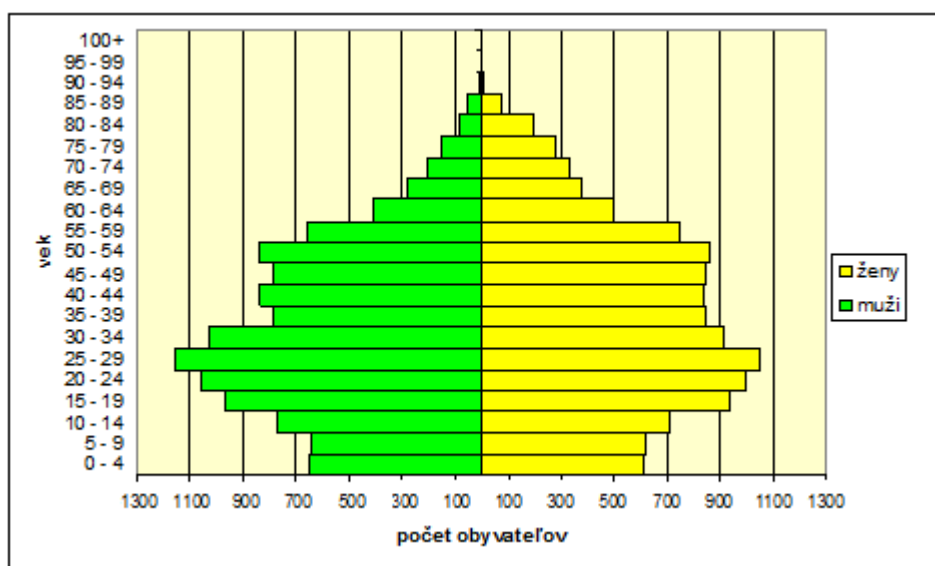
Jednou z dôležitých charakteristík obyvateľstva je štruktúra obyvateľstva podľa veku. V tabuľke č. 7 vidíme, že v roku 2008 bola prevaha mužskej populácie 8,95 % nad ženskou populáciou 8,43 %. V produktívnom veku dosahovali takisto väčšiu polovicu muži 35 %, nad ženami 31,68 %. No v poproduktívnom veku malo vyššie zastúpenie ženskej populácie a to až o polovicu 10,95 %. Preto index starnutia u žien v roku 2008 je skoro 130.

Tabuľka č. 7: Štruktúra mesta Vranov nad Topľou podľa produktivity za rok 2008

Vek	spolu	muži	%	ženy	%
Predproduktívny vek 0 - 14	23 001	2 059	8,95%	1 940	8,43%
Produktívny vek 15 - 59M/54Ž	23 001	8 112	35%	7 287	31,68%
Poproduktívny vek 60+ M/55+ Ž	23 001	1 190	5,17%	2 519	10,95%
Index starnutia	23 001	57,8		129,85	
Priemerný vek	23 001	34,28		36,95	

Zdroj: Interné materiály MsÚ, Vranov nad Topľou, 2009

Graf č. 5: Veková pyramída obyvateľstva v meste Vranov nad Topľou za rok 2008



Zdroj: ŠÚ SR, 2009

Veková pyramída (graf č. 5) graficky vyjadruje vekovú štruktúru obyvateľstva, ktorá sa vyjadruje päťročnými vekovými skupinami. Súčasná pyramída mesta Vranov nad Topľou poukazuje na výrazné zúženie základne. Dôsledkom je relatívne znižovanie detskej zložky v populácii. Najsilnejšou zložkou populácie sú osoby vo veku 25 až 29 rokov – muži (1 157) aj ženy (1 052). Stále významnou časťou populácie je generácia narodená po 2. svetovej vojne, kategória 50 – 54 rokov, kde menšiu, ale nepatrnú časť tvorí mužská populácia 842 oproti ženskej 856 osôb. Vo veku 100 rokov je v meste zaznamenaná iba jedna osoba a to ženského pohlavia.

Ekonomické znaky

Nezamestnanosť podľa ekonomickej aktivity

V meste Vranov nad Topľou je zaevidovaných presne 10867 ekonomicky aktívnych obyvateľov, čo vyjadruje tabuľka č. 8. Najviac obyvateľov pracuje v priemyselnej výrobe (12,61 %), druhou najviac zastúpenou skupinou (okrem nezistených) je veľkoobchod, maloobchod, oprava motorových vozidiel atď. (5,83 %). Na treťom mieste je školstvo (4,12 %), kde rapídne prevláda ženské pohlavie až o 5,02 %. Odvetvia, ktoré sa v meste vôbec nevyskytujú sú rybolov, chov rýb a exteritoriálne organizácie a združenia. K najmenej početným odvetviam patria: ťažba nerastných surovín (0,07 %), alebo súkromné domácnosti s domácim personálom a to 0,02 %. K bežným oblastiam zamestnania v meste Vranov nad

Topľou patria verejná správa a obrana (3,29 %), zdravotníctvo a sociálna starostlivosť (3,07 %), stavebníctvo (2,72 %), doprava skladovanie a spoje (2,19 %) a nehnuteľnosti, prenajímanie a obchodné služby (2,54 %).

Tabuľka č. 8: Ekonomicky aktívne obyvateľstvo v meste Vranov nad Topľou za rok 2001

Odvetvie	Ekonomicky aktívne osoby					
	muži		ženy		spolu	
	abs.	%	abs.	%	abs.	%
Poľnohospodárstvo, poľovníctvo a súvisiace služby	149	1,32	67	0,63	216	0,99
Lesníctvo, ťažba dreva a pridružené služby	60	0,53	23	0,21	83	0,38
Ťažba nerastných surovín	14	0,12	2	0,01	16	0,07
Priemyselná výroba	1 571	13,96	1 170	11,15	2 741	12,61
Výroba a rozvod elektriny, plynu a vody	81	0,72	20	0,19	101	0,46
Stavebníctvo	554	4,92	53	0,5	607	2,79
Veľkoobchod, maloobchod, oprava motor. vozidiel, motocyklov a spot. tovaru	548	4,87	720	6,86	1 268	5,83
Hotely a reštaurácie	61	0,54	105	1	166	0,76
Doprava, skladovanie a spoje	323	2,87	153	1,45	476	2,19
Peňažníctvo a poisťovníctvo	56	0,49	120	1,14	176	0,8
Nehnutel'ností, prenajímanie a obchodné služby, výskum a vývoj	332	2,95	222	2,11	554	2,54
Zdravotníctvo a sociálna starostlivosť	158	1,4	511	4,87	669	3,07
Ostatné verejné, sociálne a osobné služby	176	1,56	133	1,26	309	1,42
Súkromné domácnosti s domácim personálom	-		5	0,04	5	0,02
Nezistené	1 053	9,36	813	7,49	1 866	8,58
spolu	5 625	50	5 242	50	10 867	50

Zdroj: ŠÚ SR, 2001

Kultúrne znaky

Podľa vzdelania

Najviac obyvateľov mesta Vranov nad Topľou má úplné stredné vzdelanie 6 376 (28,1 %), ktoré pozostáva z učňovského (5,3 %), odborného (3,1 %) a všeobecného (5 %) vzdelania. Tieto fakty úzko súvisia s nižšou úrovňou žitia na východnom Slovensku. V tabuľke č. 9 je vidieť, že ďalším druhom vzdelania sú školopovinné deti do 16 rokov, spolu 5 490, (spolu 24,2 %), ktorý vyplýva z počtu predproduktívneho veku. Tretie najrozšírenejšie vzdelanie je učňovské bez maturity 4 250 (18,7 %), čo súvisí aj s už spomínanou životnou úrovňou tohto východoslovenského mesta. Tento faktor možno ovplyvňuje aj poproduktívny vek obyvateľstva, kedy v predchádzajúcich dobách bolo vysoko frekventované vzdelanie s praktickým charakterom, hlavne kvôli využitiu v tamojšej dobe socializmu, ako stolári, robotníci so špecifickým vzdelaním, krajčírky a rôzne iné. Veľmi veľký počet obyvateľov je

z kategórie základného (vrátane nedokončeného) a to 3 863 (17 %) vzdelania. Tento fakt pripisujeme hlavne prítomnosti rómskej menšiny (až 4,4 %). Generácia v produktívnom a predproduktívnom veku si už uvedomovala a uvedomuje potrebu vzdelania, čo je vidieť aj v štatistike, kde sú zastúpené všetky stupne vzdelania. V meste je zastúpené aj vysokoškolské vzdelanie. Celkom je to až 1824 obyvateľov, pravdepodobne mladšieho produktívneho veku. Týchto vysokoškolsky vzdelaných ľudí však stále ubúda, hlavne kvôli migrácii za prácou, lebo v blízkom okolí nenachádzajú pracovné uplatnenie. Celkom zaujímavým javom je vyšší výskyt doktorandského štúdia 1,4 %, s vyšším počtom žien, čo dávame za zásluhu doktorandskému štúdiu pedagogického charakteru.

Tabuľka č. 9: Vzdelanostná štruktúra obyvateľstva v meste Vranov nad Topľou roku 2001

Školské vzdelanie	muži		ženy		spolu	
	abs	%	abs	%	abs	%
Základne (vr. nedokončeného)	1488	13,4	2375	20,5	3863	17,0
Učňovské (bez maturity)	2510	22,5	1740	15,0	4250	18,7
Odborné	382	3,4	322	2,8	704	3,1
Úplné stredné spolu	2798	25,1	3578	30,9	6376	28,1
v tom: učňovské	735	6,6	467	4,0	1202	5,3
odborné (vr. vyššieho)	1622	14,6	2405	20,8	4027	17,7
Všeobecné	441	4,0	706	6,1	1147	5,0
Vysokoškolské bakalárske	23	0,2	44	0,4	67	0,3
Vysokoškolské, inžinierske, doktorské	1013	9,1	744	6,4	1757	7,7
Vysokoškolské doktorandské	44	0,4	271	2,3	315	1,4
Bez školského vzdelania	9	0,1	11	0,1	20	0,1
Bez údajov o šk. vzdelaní	59	0,5	72	0,6	131	0,6
Deti do 16 rokov	2819	25,3	2671	23,1	5490	24,2
spolu	11145	100	11578	100	22723	100

Zdroj: ŠÚ SR, 2001

Podľa národnosti

V meste Vranov nad Topľou prevláda slovenská národnosť až 21 721 (93 %) obyvateľov, druhou národnosťou v poradí je rómska 1 026 (4,4 %) obyvateľov. Podiely ostatných národností sú minimálne (tabuľka č. 10).

Tabuľka č. 10: Národnostná štruktúra obyvateľstva v meste Vranov nad Topľou za rok 2001

Národnosť	%	abs.
slovenská	93,11	21721
rómska	4,4	1026
česká	0,61	142
rusínska	0,27	62
ukrajinská	0,25	58
maďarská	0,14	32

poľská	0,05	11
nemecká	0,02	5
moravská	0,01	2

Zdroj: ŠÚ SR, 2001

Podľa náboženstva

Obyvateľstvo mesta Vranov nad Topľou je silne nábožensky orientované. Najpočetnejšie je rímskokatolícke vierovyznanie 62,51 %, pravdepodobne kvôli tomu, že je to najrozšírenejšie náboženstvo aj na Slovensku. Druhým rozšíreným vierovyznaním je gréckokatolícke náboženstvo (20,13 %) a tretím je evanjelické (17,18 %). Ostatné vierovyznania sú pod 1 %, alebo sú bez vyznania (tabuľka č. 11).

Tabuľka č. 11: Náboženská štruktúra obyvateľstva v meste Vranov nad Topľou v roku 2001

Vierovyznanie	%	abs.
rímskokatolícke	62,51	14583
evanjelické	17,18	4008
gréckokatolícke	20,13	4696
pravoslávne	0,62	145
husitské	0,01	2
bez vyznania	5,7	1330
ostatné	0,1	23
nezistené	2,46	574

Zdroj: ŠÚ SR, 2001

6 HOSPODÁRSTVO

6.1 Výrobná sféra

Poľnohospodárstvo

V meste hospodári 15 poľnohospodárskych družstiev (PD), 18 samostatne hospodáriacich roľníkov, 4 spoločnosti s ručením obmedzeným (s.r.o.) a 1 výrobná spoločnosť. Okrem toho je ešte značná časť samozásobiteľov, ktorí hospodária na území Vranova nad Topľou na výmere do 1 ha (www.vranov.sk, 2008).

Poľnohospodárska výroba je v meste zastúpená poľnohospodársko – obchodným družstvom Vehec, AGROCENTRA a.s. Michalovce, poľnohospodárskym družstvom

Komárany, poľnohospodárskym družstvom Hencovce, a fyzickými osobami zastúpenými samostatne hospodáriacimi roľníkmi. Na pozemkoch rodinných domov, najmä v miestnej časti Čemerné, Čemerné – Lomnica a Vranovské Dlhé je realizovaná malovýroba vrátane drobného chovu. Výmera obhospodarovanej pôdy je spolu okolo 1 590 ha. V meste Vranov pri ceste I/18 smerom na Strážske sa nachádza hospodársky dvor Vranovské Dlhé, hospodárskeho družstva Hencovce a AGROCENRA a. s. Michalovce. Hospodársky dvor je sprístupnený komunikáciou z cesty I/18. Na lokalite Táňa v severnej časti mesta sa nachádza poľnohospodársky dvor Poľnohospodárskeho družstva Komárany. Na menovaných hospodárskych dvoroch je realizovaná živočíšna výroba so zameraním na chov hlavne hovädzieho dobytku. Ochranné pásmo hospodárskych dvorov je stanovené na 200 metrov od objektov živočíšnej výroby. Na území miestnej časti Lomnica sa nachádza hospodársky dvor Ortáše Poľnohospodárskeho družstva Vehec. Hospodársky dvor je sprístupnený miestnou komunikáciou (Lomnická ul.) z cesty I/79. Živočíšna výroba je zameraná na chov hovädzieho dobytku a ošípaných. Ochranné pásmo je stanovené na 500 metrov od objektov živočíšnej výroby. Hospodársky dvor v západnej časti Čemerného je opustený a schátraný. V areály sa nachádza aj útulok pre opustené zvieratá. Prevažná časť bývalých objektov je využívaná na prevádzku výrobných služieb, alebo ako skladové areály. V južnej časti Čemerného na Ružovej ulici sa nachádza bývalý areál Agrochemického podniku so spevneným poľnohospodárskym letiskom. Tento areál je nefunkčný a nedobudovaný. Poľnohospodárske letisko je v súčasnosti využívané. Poľnohospodárska rastlinná a živočíšna výroba je v hlbokom útlme, stavebno – technický stav zástavby na hospodárskych dvoroch je nevyhovujúci. Naďalej sa znižuje zamestnanosť v poľnohospodárstve a jej efektívnosť je veľmi nízka (Územný plán mesta Vranov nad Topľou, 2006).

Na úseku rastlinnej výroby prevláda pestovanie 80 % obilnín (pšenica, jačmeň, kukurica) a olejní (repka ozimná), na zostávajúcej ploche sa pestujú strukoviny (hrach, sója), viacročné krmoviny a iné plodiny. Zelenina sa vzhľadom na súčasný vývoj nákupných cien postupne vytráca. Trvalé trávne porasty sa využívajú hlavne na výrobu sena a senáže. Dosahované výsledky na úseku rastlinnej výroby na uvedených plochách jednotlivých plodín sa každoročne pohybujú vysoko nad priemer okresu a sú tu aj špičkové úrody v rámci Slovenska. Výrobou kŕmnych zmesí sa zaoberá firma Poľnonákup Vranov nad Topľou, s.r.o..

Úsek živočíšnej výroby vo Vranove nad Topľou zabezpečuje aj chov hospodárskych zvierat (hovädzieho dobytku, oviec a ošípaných). Dosahované výsledky na úseku živočíšnej

výroby sú na úrovni priemeru okresu, až na výkrm hovädzieho dobytku, ktorý je dosahovaný na veľmi dobrej úrovni. Vedeckovýskumným pracoviskom, bezprostredne slúžiacim poľnohospodárom, je od roku 1957 Odrodová skúšobňa Ústredného kontrolného a skúšobného ústavu vo Vranove nad Topľou - Lomnici. Zaoberá sa skúšaním celého spektra poľných plodín a ovocia (Brandoburová, 2006).

Priemysel

Priemyselná základňa v meste Vranov nad Topľou je tvorená priemyslom výroby celulózy, rozsiahlej drevárskej výroby, textilným priemyslom, priemyslom výroby stavebných hmôt a stavebným priemyslom. Zastúpený je aj priemysel strojársky, potravinársky, menej výroba plastov. Hlavnými odvetviami priemyslu v meste a v regióne sú drevársky a textilný priemysel.

Drevársky priemysel reprezentuje najmä Bukóza Holding a.s. , zaoberajúca sa spracovaním bukového dreva a výrobou celulózy. Okrem tohto významného zamestnávateľa a reprezentanta drevárskej výroby pôsobí na území mesta a jeho okolí viacero menších firiem, zaoberajúcich sa spracovaním dreva od výroby reziva a hranolov až po finálne výrobky – okná, dvere, nábytok.

Ďalšími firmami zaoberajúcimi sa drevárskou činnosťou sú Seso s.r.o., Stavmonta-Slovakia s.r.o., INGMAT - Robe, DOMO, Lemork s.r.o., Drevokom, Instav, Lignum Slovakia s.r.o., Vencel', Rusnák, a ďalší malí podnikatelia a živnostníci.

Textilný priemysel reprezentujú firmy M.I.S. Slovakia, s.r.o., MAPIER PRODUCTION s.r.o., IMMEA, s.r.o., Lykotex Slovakia, s.r.o., Ivon, s.r.o., Amido – Exquisit, s.r.o., STD Vranov, s.r.o., Wiema, s.r.o., V.T.F. Color s.r.o., Wintex s.r.o.

Strojársky priemysel zastupuje MTH REMONT s.r.o., zaoberajúci sa vývojom, konštrukciou, výrobou strojov a zariadení pre opravu a údržbu železničných tratí, KOVOVÝROBA Hudák, s.r.o., Čaklov, METAL WELDING, s.r.o., Unimont – VMS, s.r.o., Tecák Kovo s.r.o.

Výroba plastov LPH, s.r.o.

Stavebníctvo a výrobu stavebných materiálov zastupujú väčšie firmy, ktoré zamestnávajú od 20 – 50 zamestnancov: Vranovská tehelňa s.r.o., BETPRES s.r.o., LIGNUM CD, s.r.o., GRUND, s.r.o. Pezinské tehelne – paneláreň a.s., Staviteľstvo, s.r.o., STAVOTERM, s.r.o., Topnam, s.r.o., Hromada spol., s r.o. Elektrostav, s.r.o., fi Boroš. Pomocné, ukončovacie a rekonštrukčné práce realizuje okolo 450 živnostníkov.

Potravinárstvo reprezentuje Čokoládovňa Eva, s.r.o., Likérka Hrušov, s.r.o. Agromix v.o.s., spol.s r.o., Malé pekárne a cukrovinárne (MÚ, Vranov nad Topľou, 2008).

Mesto Vranov nad Topľou v marci 2008 otvorilo nový **Priemyselný park Ferovo**. Celkové náklady na vybudovanie infraštruktúry pre park o rozlohe 19 ha predstavujú 134,2 milióna Sk. Na financovaní sa podieľa aj Európsky fond a to sumou 91,7 milióna korún. Bude sa orientovať nie len na jedno odvetvie, ale na textilný, strojársky priemysel a výrobu izolačných a stavebných materiálov. Investori prichádzajú predbežne zo Slovinska, Poľska, Írska a Talianska a mali by vytvoriť najmenej 560 pracovných príležitostí (Územný plán mesta Vranov nad Topľou, 2006).

6.2 Nevýrobná sféra

6.2.1 Infraštruktúra

Mesto Vranov nad Topľou je charakteristické dobrou technickou a sociálnou vybavenosťou. Občianska vybavenosť mesta je rozdelená na školské zariadenia, úrady, ďalej sociálne zariadenia, športové zariadenia a ostatný komunálny sektor.

Technická infraštruktúra

Energetická a environmentálna infraštruktúra

Mesto má vybudované všetky inžinierske siete (kanál, plyn, vodovod, elektrickú sieť). Na verejnú vodovodnú sieť je napojených takmer 100 % domácností. Mesto Vranov nad Topľou je zásobované vodou z vodárenskej nádrže Starina. Odkanalizované odpadových vôd z územia mesta je riešené z prevažnej časti jednotnou kanalizáciou, no nie je však úplné. Čistenie odpadových vôd v súčasnosti zabezpečuje jedna mestská a dve prímestské čističky odpadových vôd. Správu vodovodnej a kanalizačnej siete vykonáva Východoslovenská vodárenská spoločnosť. V roku 2005 – 2006 sa začalo s rekonštrukciou kanalizačnej siete

a dobudovaním chýbajúcich rozvodov, vrátane výstavby novej čističky odpadových vôd (Brandoburová, 2006). Elektrická energia je prepravovaná prenosovou kapacitou vedení vysokého a nízkeho napätia. Mesto je plynofikované na 97 %. Zásobovanie plynom je zabezpečené cez medzištátny plynovod Ukrajina – Slovensko.

Dĺžka vodovodnej siete je 79 km, dĺžka kanalizačnej siete je 47 km, počet čističiek odpadových vôd je 4, rozvodová sieť plynu 70 km a v meste sa nachádza 1 útvar požiarnej ochrany (Územný plán mesta, 2006).

Informačná infraštruktúra

V meste sa nachádzajú 3 poštovné úrady a to: v meste Vranov, v prímestskej časti Čemerné a Vranovské Dlhé. Celé mesto je 100 % pokryté mobilným signálom. Od roku 2004 funguje v mestskej regionálna televízia B-52. Vo vybranom čase Mestský úrad vysiela správy o meste a kultúrnych podujatiach cez mestský rozhlas. Výstavba mestských sietí je úplne dokončená, postupne sa zrealizovala funkčnosť digitálnych sietí a optických káblov. Práce pri výstavbe optických sietí v smere Vranov – Prešov, Vranov – Stropkov a Vranov – Sečovská Polianka už boli dokončené.

Sociálna infraštruktúra

Vzdelávacia

Počet materských škôl v meste je 8 a základných škôl v meste Vranov nad Topľou je celkom 7 s 33 triedami, v ktoré navštevuje 718 žiakov (s priemerom 21,76 žiaka na triedu).

Sieť základných škôl v meste je vyhovujúca, vrátane ich obsadenosti. Plošné rozmiestnenie škôl je však vyhovujúce, pretože v centre mesta sú 2 veľké sídliská sú bez základnej školy.

V súčasnosti (2008) je v 7 plnoorganizovaných základných školách (jedna cirkevná škola) zriadených 173 tried so 4 113 žiakmi. Všetky školy majú slovenský vyučovací jazyk.

Sieť **stredného školstva** v meste zahŕňa 8 stredných škôl, a to:

Gymnázium Dr. C.Daxnera , Obchodná akadémia Vranov nad Topľou , Stredné odborné učilište , Stredné odborné učilište papierenské, Stredná priemyselná škola odevná, Stredná priemyselná škola drevárska, Osemročné súkromné gymnázium Bernolákova a Gymnázium sv. Františka z Assisi. Na týchto školách študuje 2 691 študentov, v 95 triedach s priemerom 28,33 študentov na 1 triedu.

Medzi školské zariadenia patria aj Centrum voľného času (M. R. Štefánika), Základná umelecká škola (A. Dubčeka), a Plavecká učebňa na Bernolákovej ulici, ktorá je využívaná na výučbu detí a mládeže.

Do samosprávy VÚC Prešov spadajú aj Špeciálna základná škola internátna, Združená stredná škola drevárska, Združená stredná škola A. Dubčeka, Gymnázium na ulici Daxnerovej, ako aj Obchodná akadémia na ulici Daxnerovej a Správa školských a športových zariadení (PHSR Vranov nad Topľou, 2006).

Zariadenia zdravotníckej a sociálnej starostlivosti

Zdravotnícke služby v meste zabezpečuje Nemocnica s poliklinikou vo Vranove nad Topľou a privátni lekári pôsobiaci mimo nej.

Prehľad lôžkových oddelení a počty lôžok:

Interné oddelenie (počet lôžok 60), Neurologické oddelenie (počet lôžok 30), Doliečovacie oddelenie (počet lôžok 30), Chirurgické oddelenie (počet lôžok 60), Detské oddelenie (počet lôžok 52), Gynekologicko-pôrodnické oddelenie (počet lôžok 50), OAIM (počet lôžok 7), FBLRO (počet lôžok 12).

Sociálne služby, ktoré v rámci svojej zriaďovateľskej pôsobnosti poskytuje mesto Vranov nad Topľou

Opatrovateľská služba, je sociálna služba poskytovaná osobe, ktorá je odkázaná na pomoc inej fyzickej osoby, poskytuje sa v domácnosti opatrovaného. V súčasnosti je zabezpečovaná pre 47 občanov s celkovým počtom 37 opatrovateliek, v Dome s opatrovateľskou službou, ul. Duklianskych hrdinov č. 1212, Vranov nad Topľou

Zariadenie pre seniorov, Sídlisko 1. mája 73, Vranov nad Topľou, Odl'ahčovacia služba, je sociálna služba poskytovaná fyzickej osobe, ktorá opatruje fyzickú osobu s ťažkým zdravotným postihnutím.

Nočľaháreň, Toplianska ul., Vranov nad Topľou, v zariadení sa môže poskytovať fyzickej osobe, ktorá nemá zabezpečené nevyhnutné podmienky na uspokojovanie základných životných potrieb a ktorá nemá zabezpečené ubytovanie alebo nemôže doterajšie bývanie užívať: prenocovanie, sociálne poradenstvo a vytvára podmienky na vykonávanie základnej osobnej hygieny a prípravy stravy, alebo výdaj stravy alebo výdaj potravín.

Denné centrá, poskytujú sociálne služby – sociálne poradenstvo počas dňa fyzickej osobe (Vranovský hlásnik, 2009).

Inštitúcie poskytujúce sociálne služby, ktorých zriaďovateľom nie je mesto

Domov sociálnych služieb (DSS), zriaďovateľom zariadenia je Prešovský samosprávny kraj. Kapacita zariadenia je 20 klientov. Pomáha občanom s ťažkým zdravotným postihnutím (mentálna retardácia s pridružením telesných a zmyslových postihnutí).

Krízové stredisko, je organizačnou jednotkou DSS. Poskytuje sociálne služby ako odborná diagnostika, pomoc na zvládnutie krízy, špeciálne sociálne poradenstvo, výchova, psychologická starostlivosť, špeciálno-pedagogická starostlivosť, alebo pracovná terapia.

Útulok, je organizačnou jednotkou DSS. Poskytuje sociálne poradenstvo, ubytovanie na dobu určitú osobe, ktorá nemá zabezpečené nevyhnutné podmienky na uspokojenie základných životných potrieb.

Detský domov, zriaďovateľom zariadenia je Úrad práce, sociálnych vecí a rodiny Prešov. V tomto zariadení sa poskytuje starostlivosť dieťaťu do dosiahnutia plnoletosti a do osamostatnenia, najdlhšie do 25. roku života.

ZPMP DSS, poskytuje pomoc ľuďom s mentálnym a kombinovaným postihnutím.

JÓNA, n.o., poskytuje služby mladým ľuďom a mamičkám na materskej dovolenke.

Charitný dom pre mládež, zriaďovateľom zariadenia je Arcidiecézna charita Košice. Zariadenie poskytuje pomoc klientom (zväčša chlapcom, ktorým skončila ústavná výchova v detskom domove alebo sa ocitli bez domova).

Stredisko Evanjelickej diakonie, Dom sociálnych služieb, zriaďovateľom zariadenia je Evanjelická cirkev augsburského vyznania. Zariadenie poskytuje sociálne služby s denným pobytom pre dospelých (seniori, ZŤP), a to: stravu, zaopatrenie a ďalšie činnosti - rehabilitačná, záujmová činnosť, pracovná terapia, dohľad. Súčasťou zariadenia je denný stacionár a banka pomôcok pre ZŤP.

Slovenský červený kríž - Územný spolok, zabezpečuje organizovanie darcovstva krvi, zdravotnú výchovu pre poskytovateľov služby - agentúra opatrovateliek, spoločné stravovanie pre 80 až 90 seniorov a ZŤP – prevažne donáška obedov do domácností.

Základná škola pre telesne postihnutých a detské integračné centrum, zriaďovateľom školy je Krajský školský úrad Prešov. Základná škola poskytuje výchovné vzdelávanie telesne

postihnutých žiakov, detské integračné centrum je rehabilitačné, diagnostické a poradenské zariadenie.

Špeciálna základná škola internátna, zriaďovateľom školy je Krajský školský úrad Prešov.

Únia nevidiacich a slabozrakých Slovenska, poskytuje bezplatnú pomoc nevidiacim a slabozrakým, v súčasnosti má 47 členov.

Slovenský zväz zdravotne postihnutých, je dobrovoľné občianske združenie zdravotne postihnutých a ďalších občanov.

Občianske združenie Narcis, zabezpečuje ako jeden z členov Ligy proti rakovine jej program, združuje občanov s onkologickými ochoreniami, zabezpečuje im pomoc na báze svojpomoci.

Občianske združenie Sclerosis multiplex Slnecnica, združenie zdravotne postihnutých občanov, organizuje a zabezpečuje rehabilitačné programy, rekondično-rehabilitačné pobyty, prednášky o zdravej výžive, alebo spolupracuje so zdravotníckymi zariadeniami. V súčasnosti má 24 členov.

Občianske združenie EURÓPA, zabezpečuje činnosť pre rómsku mládež. Pre dospelých občanov sú poskytnuté priestory na činnosť denného centra.

Občianske združenie KVO ROMA, zabezpečuje vzdelávacie aktivity pre mládež (Vranovský hlásnik, 2009).

Kultúrne

V meste sa nachádza kultúrny dom, výstavná sieň aj stále kino. Fungujú tu aj 2 kultúrne zariadenia s regionálnym významom - Hornozemplínske osvetové stredisko a Hornozemplínska knižnica. Napriek ťažkej situácii v kultúre mesto každý rok organizuje celý rad už pravidelne sa opakujúcich podujatí, napr. Vranovské zborové dni, súťaž amatérskych spevákov populárnej piesne Zlatý gaštan, Hornozemplínske folklórne slávnosti, súťaž detských spevákov populárnej piesne Gaštanček, Vranovská hudobná jar a jeseň a iné. V meste pôsobia aj úspešné amatérske záujmové – umelecké činnosti: Spevácky zbor SOCIETAS SCANTICA, Folklórny súbor VRANOVČAN, Tanečná skupina DINO, Chránový spevácky zbor Petra Pavla Gojdiča, Cirkevný spevácky zbor CHRYSOSTOMOS.

Športové

Športových zariadení je celkom 11 a to sú: Zimný štadión, (B. Nemcovej), Futbalový štadión (B. Nemcovej), Futbalový štadión Rodinná oblasť, Športový areál (B. Nemcovej) 7 tenisových kurtov, 1 asfaltové ihrisko, 1 posilňovňa, šatne, Futbalové ihrisko časť Čemerné,

Mestská športová hala (C. Daxnera), nafukovacia hala Sídliisko 2, Stolnotenisová hala VSTK Športový areál - Bukfit- centrum - bazén, sauna, posilňovňa, rehabilitácie, Štadión mládeže - futbalové ihrisko, pomocné ihrisko, atletická dráha, 2 tribúny s kapacitou 500 a Ihrisko hokejbalové.

Na území mesta Vranov sa nachádzajú tiež záhradne chaty celkom 148, garáže 942, predajne potravinárske 40, z toho supermarkety 2, predajne zmiešaného tovaru 94. Obchodné domy a nákupné strediská celkom 15, z toho hypermarkety 2, pohostinské zariadenia 65, nepotravinárske predajne 115, predajne PHL 5, predajne motorových vozidiel 5, servis vozidiel 8, videopožičovne 4, kino 1, zariadenia na voľný čas 1, múzeum 1, sedadlá v kine 287. Skládka komunálneho odpadu v meste nie je, verejná zeleň bez cintorínov celkovo zaberá 43,4 ha, z toho parková zeleň je 6 ha (príloha č. 4).

6.2.2 Doprava

V roku 1995 sa stalo mesto Vranov nad Topľou sídlo okresu zaradené do Prešovského kraja. Mesto sa nachádza v južnej časti Prešovského kraja, asi 50 kilometrov východne od krajského mesta Prešov. Spolu s mestami Strážske, Michalovce a Humenné vytvára ťažisko mestského osídlenia Zemplínskeho regiónu, konkrétne Horného Zemplínu.

Cestná doprava

Významný rozvoj cestnej siete a dopravy nastal až v druhej polovici 20. storočia. Vysokou koncentráciou priemyselných závodov sa zvyšovali nároky na všetky druhy dopravy. Vranov nad Topľou sa stal križovatkou cestných a železničných komunikácií. Odľahčenie dopravy v centre mesta a tým aj zlepšenie čistoty ovzdušia prinieslo vybudovanie cestného obchvatu mesta v roku 1982 (Brandoburová, 2006).

Mesto je na nadradenú cestnú sieť SR a Prešovského kraja napojené prostredníctvom cesty I/18 Prešov - Vranov - Humenné - Ubl'a - štátna hranica s Ukrajinou, cestou I/15 Stročín - Stropkov - Vranov a cestou I/79 Vranov nad Topľou - Trebišov - Slovenské Nové Mesto - Kráľovský Chlmec - Čierna. Menovanými cestami je mesto napojené na krajské mesto a Košický kraj.

Dopravnú situáciu v meste komplikoval nedostatok parkovacích miest a skutočnosť, že najvýznamnejšia komunikácia stále prechádza centrom mesta. V rámci nových zmien v meste sa už časť plánov uskutočnila, ale časť sa stále pripravuje ako aj nové riešenie dopravy. Časť dopravy by sa mala odkloniť z mesta napojením južnej časti mesta na obchvat. Niektoré

parkoviská sa presunuli z centra do blízkych priľahlých častí, takisto sa plánuje aj výstavba viacpodlažných parkovacích priestorov.

Železničná doprava

Rozhodujúci hospodársky význam na začiatku 20. storočia mala hlavne železničná doprava. Prvý vlak prišiel do Vranova nad Topľou po trati Trebišov - Vranov nad Topľou, v tom čase iba na železničnú stanicu do Čemerného. Železničná stanica vo Vranove sa postavila až ako súčasť výstavby trasy z Prešova do Humenného v roku 1943. V druhej polovici 20. storočia už mestom prechádzala železničná trať západno - východného smeru Prešov - Vranov - Strážske - Humenné a z juhu vyúsťovala železničná trať z Trebišova. Intenzita železničnej trate bola až 94 vlakov za 24 hodín. V súčasnosti význam železničnej trati výrazne zaostáva za cestnou dopravou. Cez mesto Vranov nad Topľou prechádza železničná trať celoštátneho významu Prešov - Vranov - Strážske - Humenné - Medzilaborce - Poľská republika. Prevádzka trate Vranov - Trebišov bola v roku 2004 zrušená. Spojením Prešov - Kysak sa priamo napája na hlavnú železničnú trasu Slovenska. Zabezpečovaná je osobná i nákladná doprava. Dĺžka miestnych komunikácií a chodníkov, ktorých údržbu zabezpečuje Mestský bytový podnik, a.s., je 74 km (Brandoburová, 2006).

6.2.3 Cestovný ruch

Mesto Vranov nad Topľou je dobrým východiskovým bodom pre rozvoj turistiky a rekreácie. Konkrétne v meste sa nachádzajú veľkovýznamné historické pamiatky, pamätníky a kostoly. Mesto ponúka aj možnosť ubytovania, už len v jednom hotely (kapacita 180 miest), a možnosť stravovať sa v niekoľkých pizzeriách, reštauráciách, bagetkách, bistrách a iných zariadeniach.

Historickou dominantou mesta je neskorogotický rímskokatolícky **kostol Narodenia Panny Márie**. Dnešný rímsko - katolícky farský kostol bol posvätený v roku 1580 za podpory Eufrozíny Erugethovej, manželky Štefana Bátoriho, vtedajšieho zemepána mesta. Vysoká masívna veža bola koncom minulého storočia regotizovaná v duchu romantickej pseudogotiky. Z pôvodného gotického zariadenia sa nezachovalo nič. Dnešná jednotná baroková výzdoba pochádza z prvej polovice 18. storočia, kedy po požiari, ktorý vtedy zachvátil mesto, pristúpila rehoľa pavlínov v roku 1735 – 1745 k väčším stavebným úpravám. Veľké materiálne škody utrpel kostol v dôsledku dvoch ničivých katastrof, a to požiaru (1873) a o rok (1874) zemetrasenia. V roku 1846 bol kostol obohatený o tzv. bezmenný zvon od

prešovského zvonolejára Pavla Schmitza. V dvadsiatom storočí boli zrekonštruované oltáre, ktoré pochádzajú z dielne Jozefa Hartmana, ktoré sú vzácnym dokladom barokového sochárstva na východnom Slovensku. Vranovský kostol opatruje tiež cennú **liturgickú súpravu**, ktorá pozostáva z barokovej monštrancie a kalicha a z rokokového cibória, pacifikálu a kalicha. Tieto predmety pochádzajú od najznámejšej osobnosti barokového zlatníctva Johanna Szillassyho.

Barokové súsošie sv. Jána Nepomuckého a Panny Márie s Ježiškom predstavujú typickú barokovú exteriérovú plastiku vysokej umeleckej hodnoty. Pochádza z roku 1770. Socha je modelovaná z pieskovca. Plastika bola schválená do štátneho zoznamu kultúrnych pamiatok v roku 1986.

Židovský cintorín bol založený v 18. storočí. Pôvodná plocha cintorína je asi 2,5 ha. Najstaršie pieskovcové náhrobné kamene pochádzajú zo 70. a 80. rokov 18. storočia. Sú to vzácne umelecké pamiatky vyznačujúce sa hlbokým rytím písmen a plastickou jemnou ornamentalistikou. V roku 1963 bol cintorín zapísaný do štátneho zoznamu kultúrnych pamiatok.

K 700. výročiu prvej písomnej zmienky o meste Vranov nad Topľou a k 25. výročiu oslobodenia mesta bol v roku 1970 na námestí odhalený pamätník **Zelená životu**. Bronzová socha ženy na andezitovom monolite symbolizuje vystretou rukou zábranu všetkému zlému a ratolesť v druhej ruke mier a pokojné budovanie.

Pamätník Hrdinom SNP a bojovníkom proti fašizmu

Obyvatelia mesta si každoročne 18. januára pripomínajú oslobodenie mesta spod fašizmu pri pamätníku, ktorý bol odhalený pri oslavách 30. výročia Slovenského národného povstania.

Mladosť a krásu patrí budúcnosť

Bronzový akt ženy, ktorý symbolizuje materstvo bol umiestnený do fontány na Námestí slobody. Kvôli častému poškodzovaniu je momentálne umiestnený v Hornozemplínskom osvetovom stredisku.

K ďalším nie menej významným pamiatkam v meste Vranov nad Topľou patria: **Pamätná tabuľa židom, Busta Štefana Moyzesa, Busta Karola Kuzmányho, Pamätná tabuľa Dr. C. Daxnera a Pamätník Padlým spoluobčanom vranovským v rokoch 1914 – 1918.**

Obyvatelia mesta Vranov patria k silne veriacim občanom, čo je vidieť aj na počte patričných chrámov.

Grécko – katolícky kostol Nanebovzatia Panny Márie, sa nachádza v mestskej časti Čemerné. Bol vysvätený v rokoch 1905 – 1910 v tzv. uhorskej secesii, na mieste pôvodného barokového kostola z roku 1797. Staviteľ vychádzal z kombinácie podnetov maďarskej, východoslovenskej a sedmohradskej ľudovej architektúry a orientálnej symboliky.

Rímsko – katolícky kostol sv. Anny v Čemernom bol postavený v roku 1937 po zbúraní starej barokovej kaplnky.

Evanjelický a.v. chrám Ducha Svätého bol vybudovaný v neogotickom slohu v roku 1936. Koncom minulého storočia sa prestavoval a bol rozšírený.

Kostol Cirkvi reformovanej kresťanskej (kalvínsky kostol) stojí dodnes pri poliklinike s typickým kohútom na veži. Je to pseudogotická stavba, postavená v duchu secesie v prvej tretine 20. storočia. Na veži sú troje slnečných hodín.

Rímsko – katolícky kostol sv. Františka z Assisi

Južné časti mesta boli v roku 1922 povýšené na samostatnú farnosť. Rímsko – katolícky kostol má tri zvony, ktoré v Košiciach 2. júla 1995 posvätil pápež Ján Pavol II.

Grécko – katolícky chrám najsvätejšej eucharistie, bol posvätený v roku 1993. Má tri zvony zasvätené pamiatke sv. Cyrila a Metóda.

V blízkom okolí mesta Vranov nad Topľou, konkrétne v obci Sedliská sa nachádza **hrad Čičava**. Bol centrom hradného panstva, ktoré v roku 1270 daroval kráľ Štefan V. šľachticovi Rainoldovi zo zásluhy na výpravách kráľovského vojska. Vznikol pravdepodobne na prelome 12. a 13. storočia. Hrad mal strážnu a kontrolnú úlohu pri dôležitej diaľkovej ceste, spájajúcej Poľsko a Sliezske pozdĺž severných svahov Karpát so Sedmohradskom. Hrad patril Rozgoňovcom až do roku 1523. V roku 1524 Ľudovít II. daroval panstvo Bátoriovcom. Na Čičvianskom hrade sa príležitostne zdržiavala Alžbeta Bátoriová. Pod hradom je hrobka – prízemná stavba postavená v roku 1909. Obyvatelia obce Podčičva pod hradom aktívne zachovávajú korytárske remeslo (Kordován, 2003).

6.2.4 Rekreačia v okrese Vranov nad Topľou

Rekreačné stredisko Domaša

Dominantou rekreačnej oblasti Domaša je priehradné jazero, ktoré vzniklo prehradením vôd rieky Ondavy (obrázok č. 1). Pri prevažne zalesnených, vyše 40 km dlhých brehoch Domaše, sa nachádzajú malebné zákutia vhodné pre individuálnu turistiku a cykloturistiku, pestovanie vodných športov, rybárčenie a hubárčenie. Vodné dielo leží v teplej klimatickej oblasti, priemerná teplota vody v lete je 20 °C. Priehrada bola vybudovaná v rokoch 1962 –

1966. Pri priehrade je vybudovaná elektráreň s dvoma kaplanovými turbínami. Známe a často navštevované oblasti mladými, ale aj staršími obyvateľmi celého východného Slovenska, sú Domaša – Dobrá, Poľany, Holčikovce a Nová Kelča. Známymi atrakciami sú MISS Domaša – Valkov, Domaša Summer Orange Fest, rybárske súťaže, volejbalové turnaje, ktoré už dosahujú celoslovenský význam.

Výbornú turistiku vo Vranovskom okrese poskytujú **Slanské vrchy**. Nachádzajú sa tu turistické chodníky ako Šimonka, Čierna hora, Krivý vrch, alebo Údolie obrov.

Oblúbenou turistickou vychádzkou je **Herľanský gejzír** (obrázok č. 2). Cestou je možné vidieť Rankovské skaly – chránený skalný komplex so vzácnou a ohrozenou flórou. V Herľanoch sa nachádza jediný studený európsky gejzír. Studená minerálna voda strieka do výšky až 15 metrov, erupčná činnosť trvá 20 – 25 minút a opakuje sa každých 32 – 34 hodín (Brandoburová 2006).

Obrázok č. 1: Vodná nádrž Veľká Domaša



Obrázok č. 2: Herľanský gejzír



Zdroj: Dyoníz Dugas, DINO, vydavateľská fotoagentúra Sabinov

Lesnícky náučný chodník (obrázok č. 3) sa nachádza v blízkosti mesta. Príjemná nenáročná trasa chodníka začína v južnej časti mesta pri okružnej križovatke na Námestí Jána Pavla II. a priľahlým lesom vedie až do Lesíka 1. mája. Vhodný je na prechádzky i na poučenie o prírode v okolí nášho mesta. Na 2,5 km trase so 70 m prevýšením je 11 informačných tabúl.

Novovybudovaný Náučný chodník má tieto stanovištia: 0. Tabuľa pri Mestskom úrade, 1. Lesnícky náučný chodník Bila hura, 2. Dreviny, 3. Funkcie lesov, 4. Lesná pedagogika, 5. Rastlinstvo, 6. Vtáky, 7. Tri kríže, 8. Vyhliadka, 9. Živočíchy, 10. Rozlúčme sa.

Na každej informačnej tabuli nájdete aj obsah v anglickom jazyku. Jednotlivé stanovišťa dopĺňajú stĺpiky s označením drevín, ktoré informujú, že les okolo náučného chodníka je bohatý na rôzne druhy stromov a krov. Okrem našich domácich drevín tu rastie agát biely (*Robinia pseudoacacia*) a dub červený (*Quercus rubra*), pôvodom zo Severnej Ameriky (www.vranov.sk).

Obrázok č. 3: Lesnícky náučný chodník



Zdroj: www.vranov.sk, 2008

7 ENVIRONMENTÁLNE POMERY

Kvalita ovzdušia

Ovzdušie na území mesta je charakterizované ako stredne znečistené. Hlavným znečisťovateľom je doprava, ktorá je smerovaná vo veľkej miere cez stred mesta (najmä osobné autá a autobusy). V meste je umiestnená jedna monitorovacia stanica ovzdušia v správe HŠMÚ Košice. V meste sa nenachádzajú veľké zdroje znečistenia ovzdušia. Počet stredných zdrojov znečisťovania je 53. Malé zdroje znečistenia nemajú vplyv na kvalitu ovzdušia v meste, pretože takmer všetky spaľujú zemný plyn.

Kvalita vody

Mestom Vranov nad Topľou preteká rieka Topľa, kde je kvalita vody pravidelne sledovaná. Vzhľadom na značné znečisťovanie je zaradená do V. stupňa znečistenia. Kvalitu vody v povrchových tokoch ovplyvňujú geologické pomery (flyšové podložie), dôsledky poľnohospodárskej činnosti v hornej časti rieky Topľa a znečisťovanie z obcí z okolia povodia.

Hluk

Najväčším zdrojom zvýšenej hladiny hluku v meste je doprava, najmä po uliciach Staničná, Námestie slobody, M. R. Štefánika, Duklianskych hrdinov, Budovateľská a Hronského.

Nakladanie s odpadmi

Nakladanie s komunálnym odpadom zabezpečuje mesto v súlade s platným Všeobecne záväzným nariadením prostredníctvom Mestského bytového podniku, a. s., na skládke komunálneho odpadu v Merníku, ktorá je vzdialená od mesta cca 7 km. Zber a vývoz triedeného odpadu v meste Vranov nad Topľou zabezpečuje Mesto v spolupráci s firmou Marius Pedersen, a.s.. Odpad sa sústreďuje na zbernom dvore na Toplianskej ulici (na ceste v smere na Prešov odbočka pred Čemernianskym mostom doľava). V meste sa realizuje separovaný zber. Financovanie tejto činnosti je zabezpečené z poplatkov občanov, fyzických osôb –podnikateľov a právnických osôb, v zmysle Všeobecne záväzného nariadenia o poplatkoch na príslušný rok. Domový komunálny odpad sa vyváža jedenkrát v týždni. Okrem

kruhových nádob a kontajnerov 1 100 l sa na zber odpadu používajú aj 7 m³ veľkokapacitné kontajnery – najmä z okrajových častí mesta. Množstvo komunálneho odpadu k 31.12. 2008 bolo 8983,3 ton (PHSR mesta Vranov nad Topľou, 2006).

8 REGIONÁLNY ROZVOJ MESTA

8.1 Základné pojmy regiónu, regionálneho rozvoja a regionálnej politiky

Región je územný celok vymedzený podľa klasifikácie štatistických územných jednotiek (539/2008 Z.z).

Lauko (1990) považuje región za zložitý dynamický priestorový systém, ktorý vznikol na zemskom povrchu na základe interakcie prírodných a socioekonomických javov.

Ďalšie vysvetlenie regiónu zadefinoval Demek (1987) a to tak, že región definuje ako územie (časť krajinskej sféry), ktoré sa súborom vlastností, stavov a javov odlišuje od susedných (prípadne) ďalších oblastí, pričom táto jednota je objektívnou podmienkou a zákonným výsledkom vývoja daného územia.

Zadefinovať pojem regionálny rozvoj je takisto ťažko ako zadefinovať pojem región. Tu sa takisto stretávame s rôznymi názormi autorov.

Regionálny rozvoj je súbor sociálnych, hospodárskych, kultúrnych a environmentálnych procesov a vzťahov, ktoré prebiehajú v regióne a ktoré prispievajú k zvyšovaniu jeho konkurencieschopnosti, trvalému hospodárskemu rozvoju, sociálnemu rozvoju a územnému rozvoju a k vyrovnávaniu hospodárskych rozdielov a sociálnych rozdielov medzi regiónmi (539/2008 Z.z).

Podľa Rajčákovej (2005) vo všeobecnosti regionálny rozvoj zahŕňa ekonomické a sociálne procesy prebiehajúce v prírodno-spoločenskom prostredí regiónu, ktoré by mali využívať, ale aj rešpektovať možnosti, predpoklady a osobitosti regiónu.

Z geografického pohľadu môžeme pojem regionálny rozvoj chápať ako predovšetkým ekonomicko-sociálne procesy prebiehajúce v prírodno-spoločenskom prostredí regiónu, ktoré by mali využívať, ale i rešpektovať podmienky a zvláštnosti daného prostredia (www.naturescience.fhfv.unipo.sk, 2009).

Regionálna politika sa zaoberá veľkými regionálnymi rozdielmi a pripravuje pre ich zmiernovanie stratégie, nástroje a programy (www.euractiv.sk, 2007).

Rajčákovej (2003) definícia regionálnej politiky je z geografického hľadiska považovaná za jednu z najvýstižnejších a to, že je to predovšetkým riadiaca činnosť štátu a

inštitúcií územnej pôsobnosti, ktorá smeruje k vytváraniu vhodnejších podmienok pre dynamický a všestranný rozvoj regiónov s maximálnym využitím ich geografického, ľudského a ekonomického potenciálu. Iniciovanie ekonomického a sociálneho rozvoja, zmiernovanie regionálnych disparít a podporu trvalo udržateľného rozvoja regiónov považuje za prioritu regionálnej politiky.

8.2 Analýza aktivít mesta Vranov nad Topľou

Zrealizované projekty a projekty v realizácii v meste Vranov nad Topľou od roku 2006

1. Výstavba Bytového domu A3 – 61 bytovej jednotky na Sídlišku Lúčna

Predmet riešenia: komplexná výstavba bytových jednotiek na Sídlišku Lúčna

Spracovateľ: Stavoterm Michalovce s.r.o.

Rozpočtové náklady: 2,66 mil. EUR

Spoluúčasť mesta: 136 tis. EUR Sk

Doba trvania: od júla 2009 do začiatku roka 2011

Obrázok č. 4: Bytový dom A3, vo výstavbe



Autor: Stredná, 2010

2. Križovatka pri obchodnom dome BILLA

Predmet riešenia: prebudovanie križovatky na kruhový objazd

Spracovateľ: firma Skanska BS a. s., Košice, okrasnú výsadbu zrealizovala firma Záhradnícke služby - Ing. Martin Boroš

Rozpočtové náklady: 415 tis. EUR

Spoluúčasť mesta: 282 tis. EUR

Rok ukončenia: február 2010

Obrázok č. 5: Okružná križovatka pri BILLE, Vranov



Autor: Stredná, 2010

3. Križovatka pred bývalým hotelom Rozkvet

Predmet riešenia: prebudovanie križovatky na kruhový objazd. Táto križovatka je realizovaná v rámci začatého projektu: “Urbanisticko – architektonická úprava centra mesta“.

Spracovateľ: SKANSKA BS a. s.

Rozpočtové náklady: 300,2 tis. EUR

Spoluúčasť mesta: 135,6 tis. EUR

Rok ukončenia: 2010

4. Kanalizácia a čistenie odpadových vôd

Predmet riešenia: rekonštrukcia a rozšírenie kanalizačnej siete vo Vranove a príľahlých mestských častiach, výstavba kanalizačnej siete vo Vechci, Kamennej Porube a výstavba novej čistiarne odpadových vôd s kapacitou 34 900 ekvivalentných obyvateľov (EO) vo Vranove nad Topľou. Napojenosť na vodovodnú sieť sa zvýšila o 16 904 obyvateľov (tzn.

v rámci okresu zo 48,61% na 70,72%) a na kanalizačnú sieť o 13 612 obyvateľov (tzn. v rámci okresu z 32,75% na 50,54%).

Spracovateľ: Inžinierske stavby, a. s.

Rozpočtové náklady: 51 789 840 €

Spoluúčasť mesta: 9 264 040 €

Rok ukončenia: 31. december 2009

Obrázok č. 6: Čistička odpadových vôd



Zdroj: www.vranov.sk, 2009

5. Priemyselný park Vranov nad Topľou – FEROVO

Predmet riešenia: výstavba priemyselného parku – Feroovo. V priebehu tohto obdobia sa vybuodovala kompletná infraštruktúra (vodovodné, kanalizačné a plynové potrubie, trafostanica) pre výstavbu a prevádzku nových hál investorov, vybuodovala sa hlavná komunikácia v areáli priemyselného parku vrátane prístupovej cesty, veľké parkovacie a odstavné plochy, oplotenie celého areálu parku so vstupnou vrátnicou pre strážnu službu, ktorá v súčasnosti zabezpečuje nepretržité zabezpečenie ochrany celého areálu. Tento Priemyselný park – Feroovo má zabezpečiť mestu zníženie nezamestnanosti, pretože poskytne vyše 700 pracovných miest v oblasti priemyslu, spracovania plastov a elektrotechniky.

Spracovateľ: SKANSKA BS a. s.

Celkový náklad : 3,98 mil. €

Spoluúčasť mesta: 5% z celkových nákladov, 190 000 €

Rok ukončenia: október, 2008

6. Letné kúpalisko

Predmet riešenia: otvorenie letného kúpaliska. Po troch rokoch majetkového vysporiadania pozemkov, projektovej prípravy v rámci projektu výstavby turisticko - rekreačného centra vo Vranove nad Topľou, sa v mesiaci júl 2008 otvorilo letné kúpalisko.

Spracovateľ: SKANSKA BS a. s.

Celkový náklad: 1 mil. € z vlastných zdrojov mesta

Rok ukončenia: 2008

V prvej etape majú návštevníci kúpaliska v tomto roku k dispozícii 50 metrový rekreačný bazén s hĺbkou vody 110 cm až 140 cm, detský bazén s hĺbkou vody 40 cm, druhý detský bazén s hĺbkou vody 15 cm, šatne, sociálne zariadenia, detské ihrisko, plážové pieskové ihriská na volejbal, futbal i hádzanú, diskosálu. Postupne sa bude dotvárať i oddychová zóna s minigolfom, ktoré sa bude postupne dobudovávať.

Podané projekty mesta Vranov nad Topľou

1. Výstavba nového zimného štadióna na Ulici B. Němcovej.

Cieľ: vybudovať zimný štadión tvorený zakrytou ľadovou plochou a vytvorením zázemia – šatní, sociálnych zariadení, strojovne, priestoru na predaj vstupeniek. Túto stavbu vybaviť najmodernejším zariadením na chladenie, vzduchotechnikou.

Predpokladaný rozpočet: 320 tis. EUR

2. Výstavba 5 – tich komplexných detských ihrísk

Cieľ: zrekonštruovať a dobudovať detské ihriská pre deti od 6 – 12 rokov. Súčasťou detských ihrísk budú preliezky, hojdačky, kolotoče, lanové konštrukcie, pieskoviská a domčeky so šmýkačkami. Projekt je navrhnutý tak, aby všetky komponenty ihrísk vrátane oplotenia spĺňali prísne bezpečnostné európske normy.

Predpokladaný rozpočet: 66 tis. EUR

3. Prečerpávací stanica dažďových vôd na ulici B. Němcovej

Cieľ: zrealizovanie stanice, ktorá má slúžiť na prečerpávanie dažďovej vody z intenzívnej zrážkovej činnosti z Ulice B. Němcovej, ktorá patrí k záplavovým lokalitám a na prečerpávanie vôd zo záplav. Stavba prečerpávacej stanice bude čerpať dažďovú vodu a odvádzať ju výtlakom naspäť do vodného toku Čičavka.

Predpokladaný rozpočet: 148 tis. EUR

4. Rekonštrukcia Základnej školy JUH

Cieľ: zrekonštruovať budovu školy, a to výmenou okien a dverí za plastové, výmenou existujúcej plochej strechy za sedlovú vrátane novej krytiny a tepelnej izolácie a zateplením všetkých pavilónov školy. Zrealizovaním tejto stavby dôjde k zlepšeniu kvality pobytu a pohody žiakov v škole a zároveň sa zníži energetická náročnosť stavby.

Predpokladaný rozpočet: 1,3 mil. EUR

5. Rozšírenie kamerového systému o ďalšie 4 kamery

Cieľ: rozšíriť kamerový systém o kamery z dôvodu bezpečnosti občanov. Cieľom je predísť kriminalite, vandalizmu a skvalitniť policajné zásahy v prospech mesta Vranov nad Topľou

Predpokladaný rozpočet: 37,5 tis. EUR (vlastné spracovanie a Vranovský hlásnik, 2009).

8.3 Rozpočet mesta Vranov nad Topľou

Mesto Vranov nad Topľou v rokoch 2008 a 2009 (tabuľka č. 12 a 13) hospodáril na základe schváleného rozpočtu s rozpočtovými zdrojmi vo výške 629360 tis. Sk (2008) a 17 047,3 tis. € (2009) , z ktorých boli realizované výdavky vo výške 609 146 tis. Sk (2008) a 16 701,8 tis. €, (2009). V súlade s § 10 ods. 3 zákona o rozpočtových pravidlách územnej samosprávy boli rozpočty mesta na zostavenie v členení na:

1. Bežný rozpočet (bežné príjmy a bežné výdavky)
2. Kapitálový rozpočet (kapitálové príjmy a kapitálové výdavky)
3. Finančné operácie

V rámci bežného rozpočtu hospodáril mesto v roku 2008 s prebytkom 24 339 874,72 Sk., a v roku 2009 hospodáril mesto s prebytkom 964 161,86 €

Prebytok bežného rozpočtu je podľa § 10 ods. 7 zákona o rozpočtových pravidlách územnej samosprávy možné v príslušnom rozpočtovom roku použiť na krytie schodku kapitálového rozpočtu a na úhradu návratných zdrojov financovania prostredníctvom výdavkových finančných operácií.

Z prebytku bežného rozpočtu boli v roku 2008 uhradené:

- Kapitálové výdavky vo výške 8 809 986,39 Sk
- Výdavkové finančné operácie 17 992 319,38 Sk.

Z prebytku bežného rozpočtu boli v roku 2009 uhradené:

- Kapitálové výdavky vo výške 578 494,49 €

- Výdavkové finančné operácie 417 104,59 €.

Vzhľadom k tomu, že na financovanie časti bežných výdavkov bol použitý účelovo určený zostatok príjmov z predošlých rokov prostredníctvom príjmových finančných operácií vo výške 5 385 595,17 Sk (2007) bol zostatok prebytku bežného rozpočtu pre rok 2008, 2 923 164,12 Sk. Tento zostatok prebytku bežného rozpočtu tvoria príjmy účelovo určené na použitie v roku 2009 vo výške 2 890 775,01 Sk, vlastné príjmy rozpočtových organizácií mesta na úseku školstva vo výške 12 519,73 Sk, Domova dôchodcov – Domu penziónu vo výške 3 561,82 Sk a zostatok zdrojov, ktoré je navrhované prideliť do rezervného fondu mesta.

Výsledok rozpočtového hospodárenia za rok 2008 v rámci bežného a kapitálového rozpočtu a hospodárenia z finančných operácií bol zostatok zdrojov vo výške 20 221 017,18 Sk, čo predstavovalo zostatok príjmov bežného rozpočtu vo výške 16 307,56 Sk, ktoré boli pridelené do rezervného fondu mesta, zostatok účelovo určených bežných príjmov z roku 2008 boli použité v roku 2009 vo výške 2 890 775,01 Sk, zostatok kapitálových príjmov z roku 2008 bol pridelený na použitie v roku 2009 vo výške 17 297 853,06 Sk. Tieto účelovo viazané zostatky bežných a kapitálových príjmov v súlade s § 16 ods. 6 zákona 583/2004 Z. z. o rozpočtových pravidlách územnej samosprávy boli použité v roku 2009 (www.vranov.sk, 2009).

Vzhľadom k tomu, že na financovanie časti bežných výdavkov na rok 2009 boli použité príjmové finančné operácie v celkovej výške 311 714,32 €, v rámci týchto aj účelovo určený zostatok príjmov z roku 2008 vo výške 95 956,15 €, bol zostatok prebytku bežného rozpočtu 280 277,10 €. Tento zostatok prebytku bežného rozpočtu tvorili príjmy účelovo určené na použitie v roku 2010 vo výške 276 904,95 €, vlastné príjmy rozpočtových organizácií mesta na úseku školstva vo výške 392,53 €, Zariadenia pre seniorov vo výške 44,80 € a zostatok zdrojov, ktoré boli navrhnuté na pridelenie do rezervného fondu mesta vo výške 2 934,92 €

Tabuľka č. 12: Rozpočet mesta Vranov nad Topľou za rok 2008 (v mil. Sk)

Príjmy	Schválený rozpočet	Upravený rozpočet	Skutočnosť	% plnenia
Bežný rozpočet	323 645	343 375	357 859	104,22
Kapitálový rozpočet	72 549	230 025	207 923	90,39
Finančné operácie	17 513	60 335	57 887	95,94
Prostriedky EÚ	0	0	5 691	0,00
Príjmy spolu	413 707	633 735	629 360	99,31
Príjmy celkom	413 707	633 735	629 360	99,31
Výdavky	Schválený rozpočet	Upravený rozpočet	Skutočnosť	% plnenia
Bežný rozpočet	304 594	331 005	339 215	102,48
Kapitálový rozpočet	96 396	283 713	251 713	88,80

Finančné operácie	12 417	19 017	17 993	94,62
Prostriedky EÚ	0	0	0	0,00
Výdavky spolu	413 407	633 735	609 146	96,12
Výdavky celkom	413 407	633 735	609 146	96,12

Zdroj: Interné materiály MsÚ, Vranov nad Topľou, 2009

Výsledok rozpočtového hospodárenia za rok 2009 v rámci bežného a kapitálového rozpočtu a hospodárenia z finančných operácií je zostatok zdrojov vo výške 345 393,20 € predstavuje zostatok účelovo určených bežných príjmov z roku 2009 na použitie v roku 2010 vo výške 276 904,95 € zostatok kapitálových príjmov z roku 2009 na použitie v roku 2010 vo výške 65 116,00 €, vlastné príjmy rozpočtových organizácií mesta na použitie v roku 2010 vo výške 437,33 € a zostatok príjmov bežného rozpočtu vo výške 2 934,92 €, ktoré sa prideli do rezervného fondu mesta. Tieto účelovo viazané zostatky bežných a kapitálových príjmov v súlade s § 16 ods. 6 zákona 583/2004 Z. z. o rozpočtových pravidlách územnej samosprávy budú použité v roku 2010 (www.vranov.sk, 2010).

Tabuľka č. 13: Rozpočet mesta Vranov nad Topľou za rok 2009 (v tis. Eur)

Príjmy	Schválený rozpočet	Upravený rozpočet	Skutočnosť	% plnenia
Bežný rozpočet	12 384 930	11 987 972	12 806 472	106,83
Kapitálový rozpočet	2 237 170	3 043 810	1 300 702	42,73
Finančné operácie	1 607 400	2 651 514	2 939 988	110,88
Prostriedky EÚ	0	0	0	0,00
Príjmy spolu	16 229 500	17 683 296	17 047 162	96,40
Príjmy celkom	16 229 500	17 683 296	17 047 162	96,40
Výdavky	Schválený rozpočet	Upravený rozpočet	Skutočnosť	% plnenia
Bežný rozpočet	11 780 932	11 944 435	11 842 311	99,15
Kapitálový rozpočet	3 960 608	5 339 931	4 442 353	83,19
Finančné operácie	487 960	398 930	417 105	104,56
Prostriedky EÚ	0	0	0	0,00
Výdavky spolu	16 229 500	17 683 296	16 701 769	94,45
Výdavky celkom	16 229 500	17 683 296	16 701 769	94,45

Zdroj: Interné materiály MsÚ, Vranov nad Topľou, 2010

8.4 Percepčia regionálneho rozvoja obyvateľmi mesta

Metodika výskumu

Dotazník dokumentuje výsledky názorov občanov mesta Vranov nad Topľou, ktorí pomocou 13 otázok vyjadrili svoju spokojnosť so sociálnymi službami v meste. Dotazník bol poskytnutý v množstve 500 kusov. Vrátených však bolo len 321 dotazníkov, čo je 64 % návratnosť. Prieskum sa vykonával hlavne v sociálnych a zdravotných inštitúciách, ale aj na

mestskom úrade v miestnosti prvého kontaktu, začiatok zberu informácií bol 11. januára 2010 a ukončený bol 23. marca 2010 .

Dotazník (príloha č. 5) sa skladá z troch častí, a to : základné údaje o respondentoch, informovanosť o službách a budúcnosť so službami. V prvej časti sme zisťovali základné údaje o obyvateľoch/respondentoch ako pohlavie, vek, vzdelanie, rodinný stav a životná úroveň respondentov. V druhej časti o informovanosti bolo respondentovi položených 5 otázok, v ktorých občan mohol svoj názor vyjadriť v podobe odpovedí áno/nie, alebo vo forme plnej odpovede. V záverečnej, tretej časti ankety o budúcnosti so službami boli respondentovi podané 3 otázky, ktoré nám pomohli upresniť potreby občanov.

Výsledok percepčného výskumu

V prvej časti dotazníka sme zosumarizovali základné demografické údaje o respondentoch. O našu anketu prejavilo záujem 321 respondentov. V prvej otázke sme zistili, že 190 opýtaných boli ženy 59,5 % a 118 bolo mužského pohlavia 36,8 %. V 13 prípadoch ostala odpoveď neodpovedaná (tabuľka č. 14).

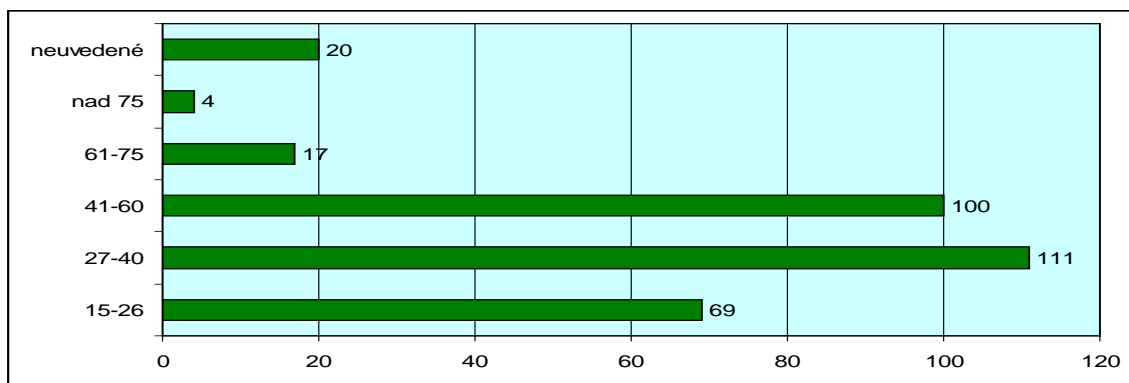
Tabuľka č. 14: Pohlavie

Pohlavie	Počet	Percentuálny podiel
muž	118	36,8
žena	190	59,5

Zdroj: vlastný výskum, 2010

Občania vo veku od 27 do 40 rokov boli najčastejšími respondentmi našej ankety (111 občanov). V poradí druhou najaktívnejšou vekovou kategóriou boli občania vo veku 41 až 60 rokov, až 100 obyvateľov. Priemerný záujem prejavili mladí respondenti vo veku od 15 do 26 rokov a to 69 občanov. U 20-tich občanov sme vek nezistili (graf č. 6).

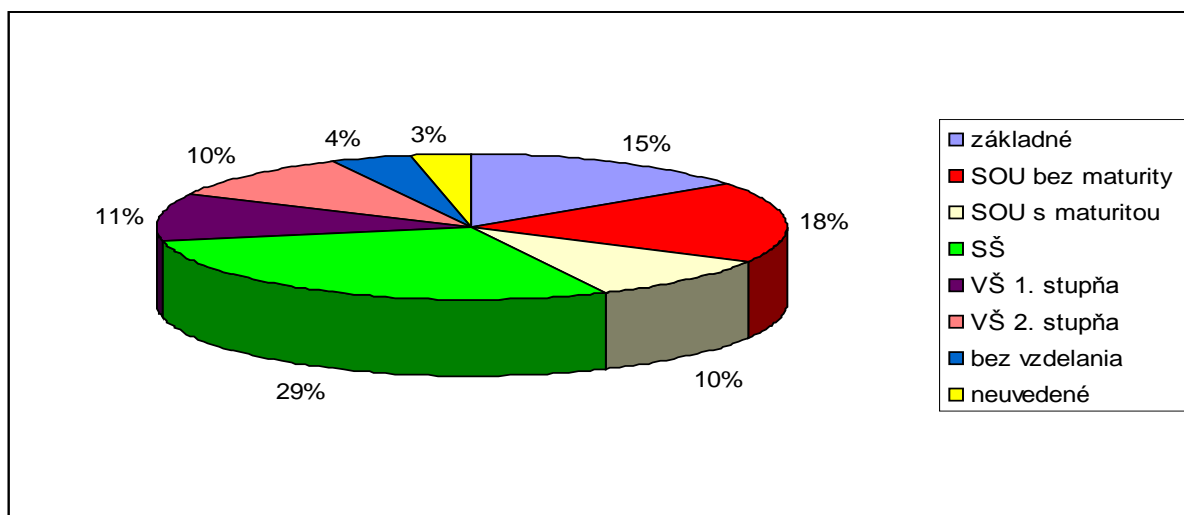
Graf č. 6: Vek



Zdroj: vlastný výskum, 2010

Z 321 oslovených respondentov uviedlo svoje vzdelanie len 311 ľudí, desať ľudí tento údaj vôbec neuviedlo. O prieskum prejavili záujem najmä stredoškolsky vzdelaní obyvatelia (dokopy 57 %). Základné vzdelanie uviedlo 15 % respondentov. Vysokoškolsky vzdelaní občania tvoria 21 % opýtaných (graf č. 7).

Graf č. 7: Vzdelanie



Zdroj: vlastný výskum, 2010

Predpokladáme že slobodnú zložku, 90 opýtaných, tvoria vekovo mladí občania a to 28 %. Nadpolovičnú väčšinu 175 (54,5 %) tvoria ženatí alebo vydatí občania mesta. Svoj rodinný stav neuviedlo 13 občanov (tabuľka č. 15).

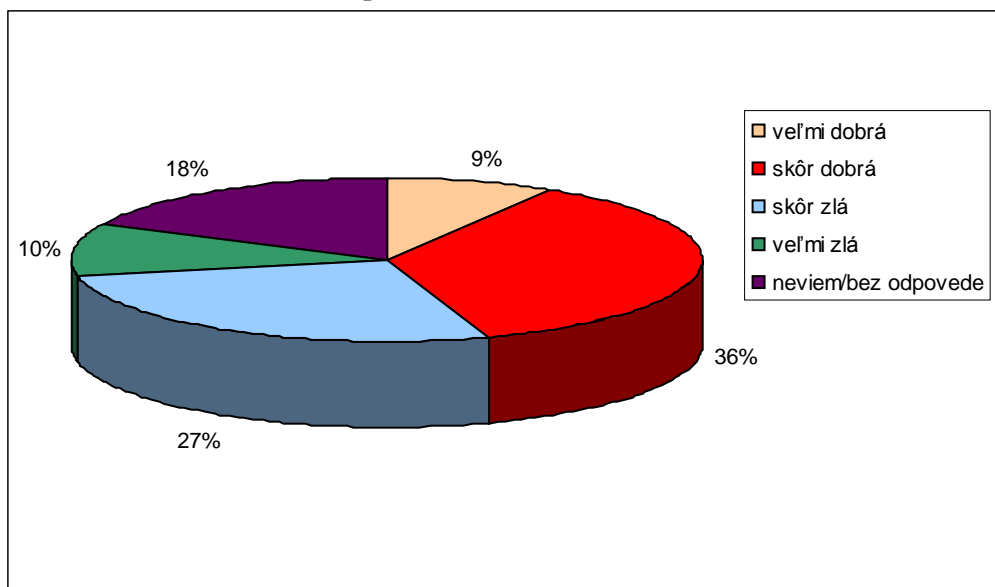
Tabuľka č. 15: Rodinný stav

Rodinný stav	Počet	Percentuálny podiel
slobodný/á	90	28,0
ženatý/vydatá	175	54,5
rozvedený/á	20	6,2
vdovec/vdova	23	4,9
neuvedené	13	4,0

Zdroj: vlastný výskum, 2010

V grafe č. 8 vidíme, že väčšina respondentov označila svoju životnú úroveň skôr za dobrú (36 %). Druhá najčastejšia odpoveď je skôr zlá životná úroveň (27 %). Na veľmi zlú životnú úroveň sa cíti 10 % opýtaných.

Graf č. 8: Životná úroveň respondentov



Zdroj: vlastný výskum, 2010

Pri analýze prvej otázky, z druhej časti o informovanosti o sociálnych službách v meste, „Na koho by ste sa obrátili, ak by ste potrebovali informácie o niektorej zo sociálnych služieb?“, sme zistili, že občania, 135 ľudí, najčastejšie vyhľadávajú pomoc na patričných úradoch (42,1 %). Druhá najčastejšia alternatíva je, že sa občania obrátia priamo na organizácie, ktoré túto danú sociálnu službu vykonávajú a to 120 ľudí (37,4 %). Až 98 ľudí by sa vedelo obrátiť na niekoho, kto sa už s takýmto problémom stretol (30,5 %). Len 15 občanov (4,7 %) by nevedelo kam sa má obrátiť, ak by potrebovali pomoc s informáciami (tabuľka č. 16).

Tabuľka č. 16: Na koho by ste sa obrátili, ak by ste potrebovali informácie o niektorej zo sociálnych služieb?

Odpoveď	Počet	Percentuálny podiel
na niekoho, kto sa už s podobným problémom stretol	98	30,5
kontaktujem organizácie, ktoré podobné služby poskytujú	120	37,4
pomôžem si u priateľov, v rodine	63	19,6
z internetu	77	24,0
pôjdem sa opýtať na úrady	135	42,1
iné zdroje	3	0,9
neviem	15	4,7

Zdroj: vlastný výskum, 2010

Pri otázke č. 7. „Viete, kam by ste sa obrátili ak by ste potrebovali pomôcť s...? “ bola najviac kladne ohodnotenou možnosťou donáška teplého jedla (199 občanov). So sociálnou starostlivosťou o seniora by si vedelo poradiť až 173 obyvateľov. Naopak až 159 opýtaných respondentov by nevedelo kam sa majú obrátiť pri pomoci o imobilnú osobu. 185 opýtaných občanov by si nevedelo pomôcť so starostlivosťou so závislou osobou (tabuľka č. 17).

Tabuľka č. 17: Viete, kam by ste sa obrátili ak by ste potrebovali pomôcť s...?

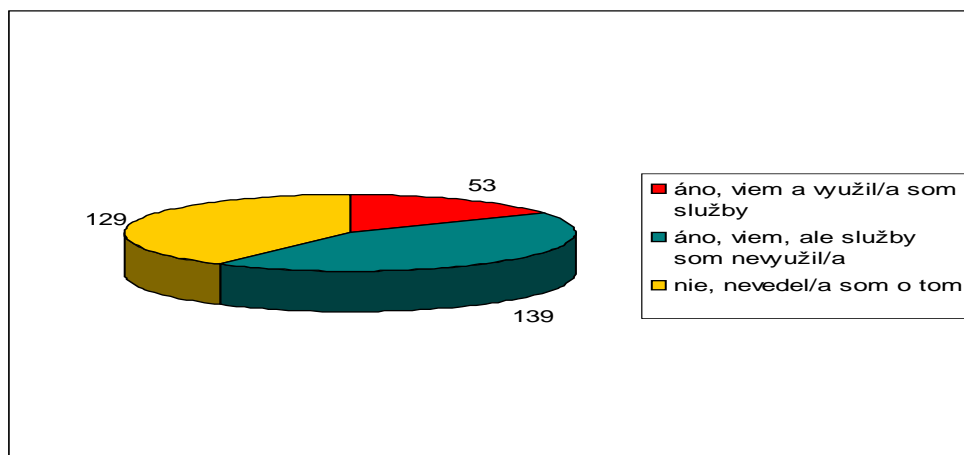
Odpoveď	áno	nie
donáškou teplého jedla	199	99
sociálnou starostlivosťou o seniora	173	115
informáciami o pracovných možnostiach pre zdravotne postihnutú osobu	150	136
zdravotnými alebo kompenzačnými pomôckami	166	121

starostlivosťou o imobilnú osobu	128	159
starostlivosťou o zdravotne postihnuté dieťa	7	8
závislou osobou (alkoholik, narkoman)	83	185
domácim násilím	128	155
nejakým iným prípadom	71	129

Zdroj: vlastný výskum, 2010

Z ôsmej otázky „**Viete, že na Mestskom úrade je funkčné centrum sociálneho poradenstva? Využili ste niekedy jeho služby?**“, sme zistili, že z celkového počtu opýtaných až 59,8 % respondentov má vedomosť o existencii poradenskej služby na Mestskom Úrade a 16,5 % občanov služby poradenstva využilo (graf č. 9).

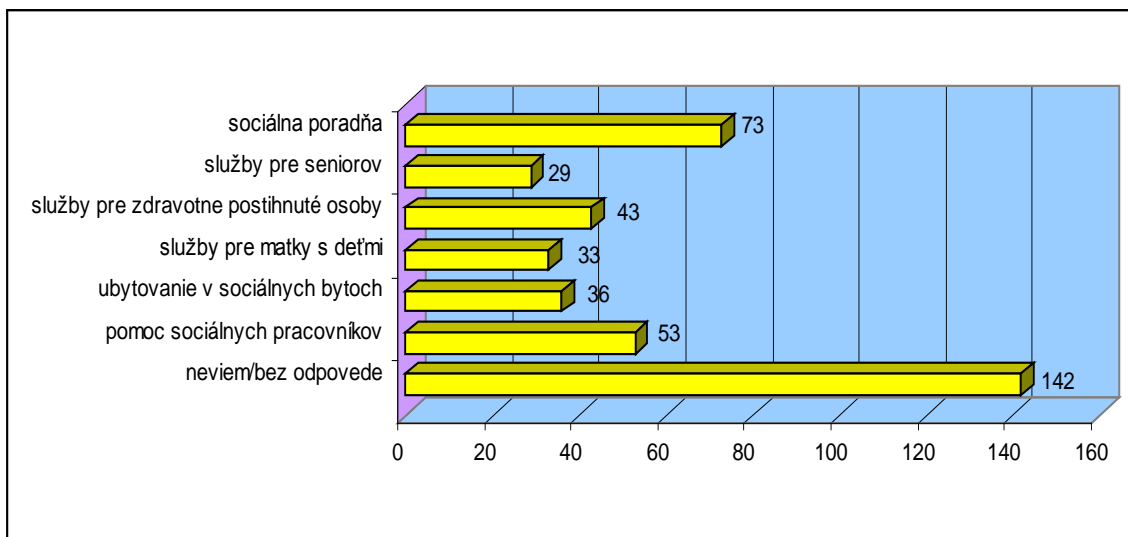
Graf č. 9: Viete, že na Mestskom úrade je funkčné centrum sociálneho poradenstva? Využili ste niekedy jeho služby?



Zdroj: vlastný výskum, 2010

V otázke č. 9: „Označte služby, ktoré v súčasnej dobe využívate, alebo Vám blízka osoba“, nám z opýtaných občanov mesta Vranov nad Topľou, 22,8 % označilo, že využívajú služby sociálnych poradní, 53 ľudí zase služby pomoci sociálnych pracovníkov (16,5 %). No bez odpovede, alebo pri odpovedi „neviem“ odpovedalo až 142 respondentov, čo je 44,2 % opýtaných (graf č. 10).

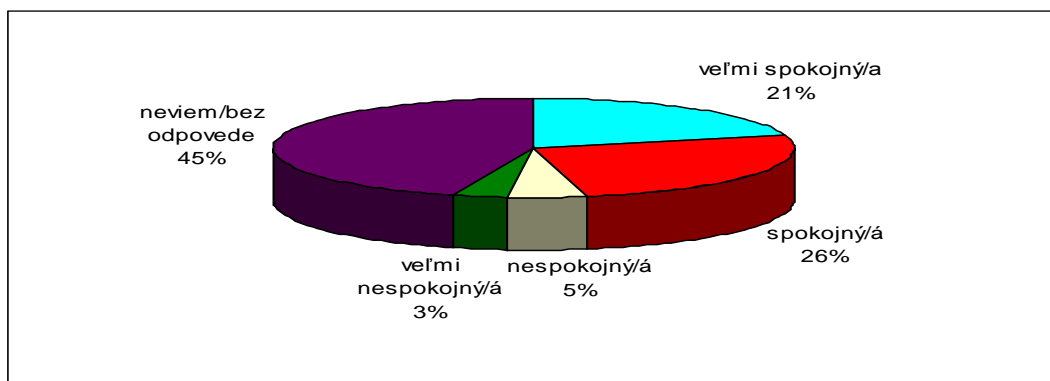
Graf č. 10: Označte služby, ktoré v súčasnej dobe využívate, alebo Vám blízka osoba



Zdroj: vlastný výskum, 2010

Z otázky č. 10. „Napíšte ako ste spokojný s niektorou zo služieb, ktorú ste označili v predchádzajúcej otázke“ vyplýva, že občania využívajúci sociálne služby sú so službami spokojní (26 %). Až 21 % -tná časť opýtaných obyvateľov je so službami veľmi spokojná. Veľmi nespokojní respondenti (3 %) tvoria najmenšiu časť odpovedí. No odpoveď neviem tvorí až 45 % opýtaných respondentov (graf č. 11).

Graf č. 11: Napíšte ako ste spokojný s niektorou zo služieb, ktorú ste označili v predchádzajúcej otázke



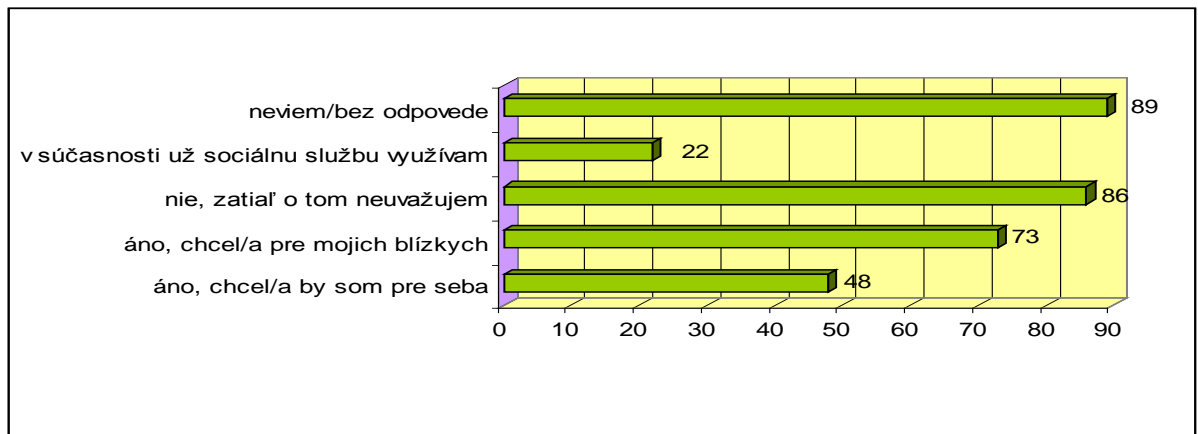
Zdroj: vlastný výskum, 2010

V tretej, poslednej, časti dotazníka, o budúcnosti so službami, ktorá nám pomohla vytvoriť si obraz o nedostatkoch a potrebách obyvateľov mesta Vranov nad Topľou, sme sa zamerali na záujem občanov a ich priority z hľadiska sociálnych služieb.

V otázke č. 11, či by občania chceli v najbližšej budúcnosti využívať niektorú zo sociálnych služieb, sme zistili, že sociálne služby v meste Vranov nad Topľou už v súčasnosti využíva 22

opýtaných (6,9 %). Sociálne služby pre vlastné potreby by chcelo v budúcnosti využívať až 48 opýtaných (15 %). O využívaní sociálnych služieb mesta zatiaľ do budúcnosti neuvažuje 86 (26,8 %) opýtaných a 89 (27,7 %) respondentov nevedelo na túto otázku odpovedať (graf č. 12).

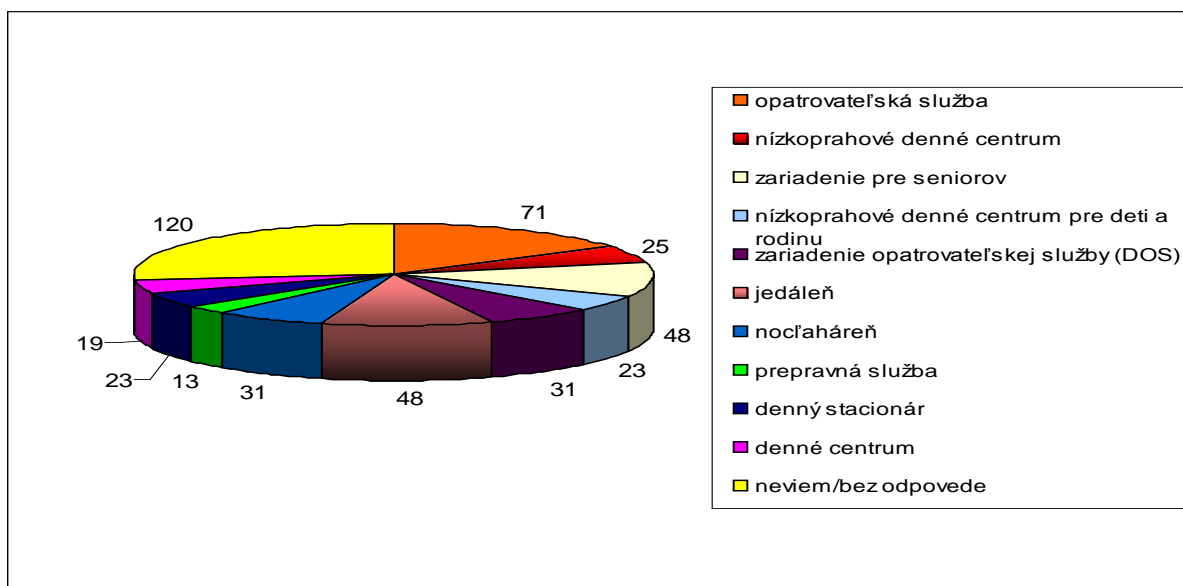
Graf č. 12: Uvažujete o tom, že by ste v blízkej budúcnosti využili niektorú zo sociálnych služieb?



Zdroj: vlastný výskum, 2010

Najvýstižnejšou, dvanástou, otázkou celého prieskumu bola „Aká sociálna služba vo Vás vzbudila záujem?“. Opýtaní občania prejavili záujem hlavne o opatrovateľskú službu, v rozsahu 22,1 %, čo je najväčší podiel z opýtaných. Zariadenia pre seniorov a jedálne by využilo 15 % opýtaných, takmer 10 % opýtaných sa zaujíma o dom s opatrovateľskou službou a o nocľaháreň. O nízkoprahové denné centrum pre deti a rodinu a denný stacionár má záujem 7,2 %. Služby denného centra by využívalo 6 % opýtaných občanov, no a prepravnú službu 4 % (graf č. 13).

Graf č. 13: Aká sociálna služba vo Vás vzbudila záujem?



Zdroj: vlastný výskum, 2010

Otázka č. 13. „V našom meste býva veľa sociálne závislých obyvateľov. Ktoej zo sociálnych skupín by sme podľa Vás mali venovať väčšiu pozornosť?“

Respondenti nášho mesta vyjadrili názor, že najväčšiu pozornosť by mali dostávať mladé rodiny s malými deťmi (42,1 %). Ďalšou sociálnou skupinou sú rodiny so zdravotne postihnutými deťmi (41,4 %), a v poradí treťou, najohrozenejšou, poprípade skupinou, ktorej treba zvýšiť pozornosť, sú samotné zdravotne postihnuté osoby (34,3 %). Mnoho respondentov zareagovalo aj na rozvíjajúcu sa skupinu detí a mládeže (29,6 %), i na nezamestnaných (25,5 %) (tabuľka č.18).

Tabuľka č. 18: V našom meste býva veľa sociálne závislých obyvateľov. Ktoej zo sociálnych skupín by sme podľa Vás mali venovať väčšiu pozornosť?

Odpoveď	Počet	Percentuálny podiel
mladé rodiny s malými deťmi	135	42,1
rodiny so zdravotne postihnutými deťmi	133	41,4
deti a mládež	95	29,6
seniori	60	18,7
zdravotne postihnuté osoby	110	34,3
permanentne chorí	63	19,6
závislé osoby	37	11,5
občania v prechodnej sociálnej kríze	85	26,5
neprispôsobiví občania	25	7,8
nezamestnaní	82	25,5
etnické menšiny	34	10,6

Zdroj: vlastný výskum, 2010

8.4.1 Ciele a vízie rozvoja sociálnych služieb mesta Vranov nad Topľou

Z vykonaného dotazníkového prieskumu, demografických podkladov a získaných údajov od našej pracovnej skupiny, sme zjednotili a vypracovali ciele a stratégie v oblasti sociálnych služieb mesta Vranov nad Topľou.

Zistili sme, že v meste je potrebné zabezpečiť modernizáciu i rekonštrukciu časti už existujúcich objektov poskytujúcich sociálne služby ako aj zriaďovanie nových foriem sociálnych služieb. Jednou z najviac kritických oblastí v meste je vysoká nezamestnanosť, na ktorú nadväzuje veľká časť problémov rodín ako kriminalita a iné negatívne javy.

Mesto Vranov nad Topľou poskytuje niektoré služby pre seniorov a zdravotne postihnutých občanov. K týmto službám patrí opatrovateľská služba v domácnosti, o ktorú prejavili značný záujem aj naši opýtaní respondenti. Občanom, ktorým nie je možné poskytovať túto opatrovateľskú službu v domácnosti mesto poskytuje opatrovateľskú službu v DOS (domy opatrovateľských služieb). Z dôvodu, že kapacita DOS je obmedzená a stále pribúda viac čakaťov navrhujeme, aby sa prednostne poskytovali opatrovateľské služby v domácnosti občanov prostredníctvom tzv. **terénnej sociálnej služby**, ktorá by mala fungovať v prirodzenom rodinnom prostredí občanov.

Ďalšou službou, ktorá už je poskytovaná seniorom a zdravotne postihnutým je stravovanie, prípadne dovoz stravy do domácnosti. Občanom, ktorí nie sú v dostatočnej ekonomickej situácii mesto dopláca určitú sumu podľa schválených zásad poskytovania sociálnej pomoci.

Naším cieľom je **navýšiť finančné prostriedky** na doplatok občanom s nízkym príjmom, pre zabezpečenie stravovania (obedov). Hlavným cieľom tohto plánu je zotrvanie občana v jeho prirodzenom prostredí.

Cieľ pre občanov, ktorí potrebujú 24 hodinovú starostlivosť je poskytovanie sociálnej služby v zariadení pre seniorov. Keďže technický stav tohto objektu nie je vyhovujúci, prioritou je prostredníctvom **rekonštrukcie a modernizácie** zvýšiť kvalitu a humanizáciu poskytovaných sociálnych služieb (minimálne je potrebné zabezpečiť bezbariérovosť vstupov a sociálne zariadenia). V súčasnosti je na službu zariadenia pre seniorov 46 čakaťov.

Na základe prieskumu v meste zo sociálnych služieb na podporu rodín s deťmi chýba zariadenie pre ich podporu. Návrhom je zriaďovať **nízkoprahové denné centrum** pre deti a rodinu. Takéto zariadenie by malo poskytovať možnosti pre denný pobyt a sociálne

poradenstvo. V neposlednom rade toto zriadenie bude poskytovať ošatenie a obuv záujmovej skupiny.

Pre riešenie sociálnych skupín ohrozených sociálnym vylúčením, ktorými sú najmä občania, ktorí sa vrátili z výkonu trestu odňatia slobody, odišli z detského domova po skončení ústavnej starostlivosti, boli vystavení domácemu násiliu- rodinné problémy, závislosť na návykových látkach – alkohol a drogy, chýbajú podporné služby. Prioritou v rozvoji tejto sociálnej skupiny je zriadiť plne funkčné **stredisko osobnej hygieny** pre fyzické osoby a špecializované strediská ako, bezplatné **sociálne poradenstvo**, ktoré by malo pomôcť týmto občanom zaradiť sa do spoločnosti.

8.5 SWOT analýza mesta Vranov nad Topľou

SWOT analýza zoraďuje a kompletizuje vnútorné silné aj slabé stránky mesta, ich príležitosti a hrozby podľa dôležitosti. SWOT analýza je ľahko použiteľný nástroj pre rýchle spracovanie prehľadu o strategickej situácii podmienok. Je vhodným východiskom pre formulovanie stratégie, ktorá vzniká ako vzájomný súlad medzi schopnosťami rozvoja a vonkajším prostredím. Pozitívne faktory, čo sú silné stránky a príležitosti predstavujú faktory indikujúce rozvojové procesy. Negatívne faktory, čo sú zase slabé stránky a ohrozenia naznačujú problémy – disparity.

- S-strengths - silné stránky
- W- weaknesses - slabé stránky
- O-opportunities - príležitosti
- T-threats – hrozby

SWOT analýza rieši a sleduje tieto oblasti:

Ekonomický rozvoj

- ✚ Hospodárstvo a cestovný ruch
- ✚ Doprava
- ✚ Technická infraštruktúra

Sociálny rozvoj

- ✚ Ľudské zdroje, sociálna oblasť, bezpečnosť
- ✚ Zdravotníctvo
- ✚ Kultúra

✚ Šport, oddych, rekreácia

✚ Školstvo

Tabuľka č. 19: SWOT analýza mesta Vranov nad Topľou

Ekonomický rozvoj

Hospodárstvo a cestovný ruch	
Silné stránky <ul style="list-style-type: none">- mesto má bohatú tradíciu v oblasti drevárskej a textilnej výroby- výhodná poloha- dobrá dopravná dostupnosť-dostatok bankových a finančných inštitúcií poskytujúcich kvalitné služby občanom a podnikateľom- dostatok voľnej pracovnej sily- dostatok kvalifikovanej pracovnej sily v tradičných činnostiach- možnosť využitia existujúcich zariadení v meste pre aktívny oddych	Slabé stránky <ul style="list-style-type: none">- nepripravené plochy pre investorov- nevyhovujúce cesty (nekvalitné)- malá podpora miestnej legislatívy pre malé a stredné podnikanie-absencia výrobných podnikov- nedostatok ubytovacích kapacít vyššieho štandardu- roztrieštenosť lesného pôdy- podnikatelia nie sú schopní pre zaraďovanie absolventov- nedostatok kvalifikovanej pracovnej sily pre moderné technológie- štruktúra študijných učebných odborov nevyhovuje požiadavkám trhu práce
Príležitosti <ul style="list-style-type: none">-vytvorenie priaznivých podmienok pre začínajúcich malých a stredných podnikateľov- výstavba priemyselného parku s využitím finančnej podpory štátu i fondov EÚ- rekreačné centrum v okolí rieky Tople (tečie cez mesto)- spolupráca s existujúcimi združeniami cestovného ruchu- propagácia cestovného ruchu prostredníctvom internetových stránok mesta- blízkosť Slanských vrchov a Domaše	Ohrozenia <ul style="list-style-type: none">- nezáujem investorov- slabá kúpna sila- sťahovanie za prácou- nezáujem podnikateľov o túto oblasť v dôsledku nevyhovujúcich podmienok pre podnikanie v cestovnom ruchu- množstvo nevyriešených majetkových vzťahov
Doprava	
Silné stránky <ul style="list-style-type: none">-už vybudovaný mestský obchvat pre diaľkovú dopravu- hlavný komunikačný uzol – územie je križovatkou hlavných cestných ťahov- v meste sú 3 železničné stanice	Slabé stránky <ul style="list-style-type: none">- prechádzanie osobnej a autobusovej dopravy centrom mesta, následné veľké zaťaženie centra mesta- nedostatok parkovísk- komunikácie nie sú vo vyhovujúcom stave- železničné priecestie je blízko centra mesta- absencia bezbariérových prechodov na viacerých miestach komunikácií- nedostatok spojov MHD- neúplná rekonštrukcia autobusových prístreškov- úplná absencia cyklistických chodníkov
Príležitosti <ul style="list-style-type: none">- celková úprava centra mesta- štátne i neštátne dotácie na dopravné komunikácie	Ohrozenia <ul style="list-style-type: none">- zvyšujúci sa počet osobných automobilov- nedoriešené majetko-právne vzťahy – nechota vlastníkov odpredať pozemky na budovanie parkovísk a komunikácií- obmedzenie štátnych aj neštátnych investícií do rozvoja dopravy
Technická infraštruktúra	

<p>Silné stránky</p> <ul style="list-style-type: none"> - mesto je plne plynofikované - mesto je napojené na centrálné mestské vykurovanie - existujúci centrálny rozvod vody - v meste sa nachádzajú 4 domy smútku - existujúci náhradný zdroj pitnej vody 	<p>Slabé stránky</p> <ul style="list-style-type: none"> - mestu chýba 10% napojenie na mestský vodovod - technický stav kanalizačného potrubia je nevyhovujúci - technicky a kapacitne nevyhovujúca ČOV - nedostačujúca kapacita súčasných cintorínov - nie sú odvedené povrchové vody z extravilánu
<p>Príležitosti</p> <ul style="list-style-type: none"> - možnosť separácie odpadu - granty z domácich zdrojov a európskych fondov 	<p>Ohrozenia</p> <ul style="list-style-type: none"> - občania sú neznalí legislatívy, resp. neochota ju rešpektovať - majetko – právne vzťahy
<p>Sociálny rozvoj</p>	
<p>Ľudské zdroje, sociálna oblasť, bezpečnosť</p>	
<p>Silné stránky</p> <ul style="list-style-type: none"> - digitalizácia telefónnych sietí v meste - existuje regionálne televízne vysielanie - funkčné kluby dôchodcov - existujúci dom s opatrovateľskou službou - existujúci dom dôchodcov – dom penzión - detský domov - funkčný útulok pre mužov, bezdomovcov - existuje ubytovňa pre rodičov s deťmi a odchovancov detských domovov - existujúci útulok a krízové stredisko pre deti - existujúca ubytovňa pre rodičov s deťmi - novo vybudovaný kamerový monitorovací systém 	<p>Slabé stránky</p> <ul style="list-style-type: none"> - nie je vybudovaný systém informovania občanov o činnosti samosprávy (marketing mesta) - nefunguje systém prenosu informácií od občanov k samospráve - nie je vytvorená kompletná sieť sociálnych služieb - chýba chránené bývanie pre osoby s mentálnym postihnutím - chýba zariadenie s ošetrovateľskou službou s denným resp. týždenným pobytom pre starých ľudí - nedostatočná kapacita DOS a domova dôchodcov - nedostatočné osvetlenie niektorých častí mesta - slabé kompetencie mestskej polície
<p>Príležitosti</p> <ul style="list-style-type: none"> - dostatok kvalifikovaných pracovníkov v oblasti sociálnych služieb - mladí ľudia sú pripravení na šírenie informácií pomocou moderných informačných technológií 	<p>Ohrozenia</p> <ul style="list-style-type: none"> - starnutie obyvateľstva - oslabovanie bezpečnosti obyvateľov
<p>Zdravotníctvo</p>	
<p>Silné stránky</p> <ul style="list-style-type: none"> - existujúca kvalitná nemocnica s lôžkovou časťou - sieť lekárni - sieť stomatologických primárnych lekárov - rýchla zdravotná pomoc - vynikajúca sieť odborných lekárov - fungujúca agentúra domácej ošetrovateľskej starostlivosti - zabezpečovanie lekárskej služby prvej pomoci privátnymi lekármi 	<p>Slabé stránky</p> <ul style="list-style-type: none"> - nedostatočné materiálno-technické vybavenie - množstvo zamestnaných - poskytovatelia zdravotníckych služieb sú rozptýlení v širšom okruhu mesta
<p>Príležitosti</p> <ul style="list-style-type: none"> - fond na podporu zdravotníctva 	<p>Ohrozenia</p> <ul style="list-style-type: none"> - znižovanie počtu lôžok a zdravotníckeho personálu
<p>Kultúra</p>	
<p>Silné stránky</p> <ul style="list-style-type: none"> - vybudované zázemie rôznorodej záujmovo umeleckej činnosti - množstvo dobrovoľných pracovníkov v oblasti kultúry - bohatá tradícia kultúrnych podujatí - umelecké školy - fungujúci Dom kultúry - existuje dobre fungujúca knižnica 	<p>Slabé stránky</p> <ul style="list-style-type: none"> - nízka kapacita zariadení nevyhovuje pre veľké kultúrne podujatia - malý záujem ľudí o kultúru - v meste chýba prekrytá tribúna na verejnom priestranstve - absencia prírodného amfiteátra - málo účinná propagácia kultúrnych podujatí

<ul style="list-style-type: none"> - mestský obrazový fond - množstvo umeleckých subjektov, ktoré sú schopné reprezentovať mesto aj v zahraničí 	<ul style="list-style-type: none"> - nedostatok propagačných materiálov - neexistuje klub mladých
<p>Príležitosti</p> <ul style="list-style-type: none"> - organizovanie tradičných aj nových typov podujatí 	<p>Ohrozenia</p> <ul style="list-style-type: none"> - strata záujmu o kultúru - existenčné problémy jednotlivých subjektov
Školstvo	
<p>Silné stránky</p> <ul style="list-style-type: none"> - dostatočné priestory - množstvo kvalifikovaných pedagógov - kvalitné technické vybavenie stredných škôl ako napr. počítače - odborné učilištia s možnosťou ďalších zdrojov príjmov - možnosť ubytovania pre študentov stredných škôl 	<p>Slabé stránky</p> <ul style="list-style-type: none"> - zlý technický stav budov - nevhodná kvalifikačná sieť stredných škôl (odborné, kapacity, nadstavbové štúdium) - nedostatok pedagógov v niektorých aprobáciách - vysoké počty žiakov v triedach - absencia predškolského zariadenia pre handicapované deti
<p>Príležitosti</p> <ul style="list-style-type: none"> - povinná školská dochádzka - dostatočný záujem o štúdium na stredných školách - existujúce podporné fondy, množstvo nadácií a možnosti využitia grantov 	<p>Ohrozenia</p> <ul style="list-style-type: none"> - nedostatočné financovanie školstva - negatívny vplyv sociálne slabého prostredia na správanie žiakov - nedostatočná legislatíva na ochranu pedagógov voči agresivite žiakov - nedostatočne finančne hodnotená práca pedagógov
Šport, oddych, rekreácia	
<p>Silné stránky</p> <ul style="list-style-type: none"> - množstvo športových tried - úspešný Mestský športový klub - existencia telovýchovných jednotiek a športových klubov - existujúca strelnica - lesopark - existuje stolnotenisová hala - funkčné letné kúpalisko - nový náučný chodník 	<p>Slabé stránky</p> <ul style="list-style-type: none"> - chýba dostatočné množstvo ihrísk a športovísk - absencia viacúčelovej športovej haly s dostatočnými parametrami - zanedbaný lesopark a turistické chodníky v blízkom okolí mesta - neprekrytý zimný štadión
<p>Príležitosti</p> <ul style="list-style-type: none"> - aktívni športovci sa stávajú trénermi - granty a dotácie na podporu rozvoja športu - spolupráca s podnikateľmi v meste, ktorí môžu pomôcť športovému rozvoju 	<p>Ohrozenia</p> <ul style="list-style-type: none"> - nezáujem podnikateľov o túto oblasť - nevyriešené majetkové vzťahy

Zdroj: vlastné spracovanie a PHSR mesta VT, 2006

SWOT analýza bola vypracovaná na základe sledovania daného územia a zhromažďovania materiálov. Pri vytváraní analýzy sme si pomáhali s už vypracovanou SWOT analýzou z PHSR, 2006. Táto analýza mesta má napĺňať rozvoj v ekonomickej aj v sociálnej oblasti.

8.5.1 Celkové ciele a vízie mesta Vranov nad Topľou

Hlavnou strategickou víziou mesta Vranov nad Topľou je zatraktívnenie vzhľadu s dobudovaním infraštruktúry, so službami a vyrovnanou ekonomickou situáciou a možnosťou rastu. Ďalšou víziou je komplexné vyriešenie funkčného využitia a priestorového usporiadania územia mesta a riešenie verejného dopravného a technického vybavenia územia.

Mesto má hlavne ťažiskovú geografickú polohu, je vynikajúcim komunikačným uzlom, čo značne pomáha vytvárať dostatočné podmienky pre domácich a zahraničných investorov v oblasti priemyslu a služieb, hlavne so zameraním na finalizáciu výroby. Ekonomickou víziou je vytvoriť dostatok pracovných príležitostí, a podpora v budovaní podmienok pre podnikateľov.

Najdôležitejšou víziou sociálneho rozvoja je kompletne dobudovať sieť zdravotníckej a sociálnej starostlivosti, zvyšovať úroveň spoločenského života obyvateľov mesta, a v neposlednom rade zosúladiť systém vzdelávania s potrebami a ekonomickými požiadavkami trhu práce.

Hospodárstvo a cestovný ruch

Cieľ č. 1: Vytvárať vhodné podmienky na podnikanie a výstavbu nových podnikov

Úloha č. 1: Vytipovať vhodné plochy a objekty pre rozvoj výrobných aktivít

Aktivity: 1. vypracovať informačno – propagačný materiál o podnikateľských
2. možnostiach a podmienkach pre podnikanie v meste

Úloha č. 2: Pripraviť vhodné plochy pre rozvoj nových výrobných aktivít

Aktivity: 1. dobudovať už začatú stavbu priemyselného park
2. pokračovať v budovaní infraštruktúry

Úloha č. 3: Upraviť miestnu legislatívu, aby patrične podporovala podnikanie

Aktivity: 1. vypracovať systém daňových úľav

Úloha č. 4: Zriadiť funkčnú inštitúciu pre pomoc začínajúcim podnikateľom

Aktivity: 1. zriadiť informačné centrum, pre pomoc podnikaniu
2. vytvoriť združenie podnikateľov

Úloha č. 5: vybudovaním turisticko – rekreačného centra zlepšiť podmienky pre rozvoj cestovného ruchu, vybudovanie cyklistických chodníkov a nenáročných turistických atrakcií

Aktivity: 1. vypracovanie technickej dokumentácie

Cieľ č. 2: Podpora ekonomického rozvoja zabezpečením kvality ľudského potenciálu

Úloha č. 1: Vypracovanie koncepcie rozvoja zamestnanosti

- Aktivity: 1. zanalyzovanie podnikateľských subjektov z ohľadu nových pracovných miest
2 vytýčiť požiadavky podnikateľských subjektov
3 monitorovať úspešnosť umiestnenia absolventov podľa jednotlivých učebných a študijných odborov na trhu práce
4 na základe predchádzajúcej štúdie navrhnúť nové študijné odbory

Doprava

Cieľ č.1: Znížiť dopravné zaťaženie centra mesta

Úloha č. 1: Pre zníženie dopravného zaťaženia v centre mesta vypracovať koncepciu vylepšenia dopravy, vrátane vybudovania cyklistických chodníkov a parkovísk

- Aktivity: 1 určiť pracovnú skupinu, ktorá zhromaždí podklady a vypracuje koncepciu
2 vypracovať základné podklady z jednotlivých oblastí dopravy
3 monitorovanie občianskych názorov a zároveň ich zapracovanie do koncepcie
4 vypracovať danú koncepciu

Cieľ č. 2: Skvalitniť sieť komunikácií

Úloha č. 1: Vypracovať plán komunikácií

- Aktivity: 1: získať pevnú finančnú čiastku z rozpočtu mesta na údržbu komunikácií
2: Určiť skupinu zodpovednú za údržbu komunikácií

Úloha č. 2: Zväčšiť rozmery komunikácií

- Aktivity: 1 spracovať plán rekonštrukcie komunikácií
2 dodatočné vylepšenie nevyhovujúcich komunikácií

Cieľ č. 3: Prispôbiť využívanie MHD obyvateľom

Úloha č. 1: Zvýšiť kvalitu MHD v meste

- Aktivity: 1 systematicky udržiavať starostlivosť o autobusové zastávky
2 zapojiť políciu pre zlepšenie preventívnosti
3 zvýšiť, alebo optimalizovať frekvenciu spojov

Technická infraštruktúra

Cieľ č. 1: Odvod povrchových vôd z extravilánu

Úloha č. 1: zrealizovanie odvodu povrchových vôd z extravilánu

- Aktivity: 1 vypracovať projektovú dokumentáciu
2 spracovanie žiadosti o financovanie

Cieľ č. 2: Dokončiť kompletne napojenie na vodovodnú sieť

Úloha č. 1: dobudovať chýbajúcu množstvo vodovodnej siete, cca10%

Aktivity: 1 vypracovať dokumentáciu postupných prác pri dobudovaní chýbajúcej vodovodnej siete

2 náklady na realizáciu projektu zahrnúť do rozpočtu mesta

Sociálny rozvoj

Ľudské zdroje, sociálna oblasť, bezpečnosť

Cieľ č. 1: Zapojiť obyvateľstvo do diania verejných vecí

Úloha č. 1: Spojiť samosprávu a obyvateľmi mesta

Aktivity: 1 vytvoriť efektívny a účinný kontakt medzi občanmi a samosprávou

2 zriadiť mestské informačné centrum

3 pri vykonávaní aktivít v meste využívať názory občanov

4 získavať informácie od občanov, a zároveň ich využívať pri plánovaní

Cieľ č. 2: Dobudovať siete sociálnych služieb, ktorá uspokojí potreby obyvateľov

Úloha č. 1: vypracovať koncepciu riešenia sociálnych problémov

Aktivity: 1 zriadiť stredisko zaoberajúce sa riešením problematiky sociálnych služieb

2 dobudovať siete sociálnych služieb

Úloha č. 2: Vytvoriť funkčný bezbariérový vstup do verejných budov

Aktivity: 1 zanalyzovať potreby bezbariérových vstupov v meste

2 nájsť finančné prostriedky

3 organizovať užívateľov takýchto budov za účelom realizácie stavebných úprav

Cieľ č. 3: Zabezpečiť ochranu bezpečnosti, zdravia a majetku občanov

Úloha č. 1: v rizikových častiach mesta zvýšiť bezpečnosť občanov

Aktivity: 1 v spolupráci s mestskou políciou zanalyzovať jednotlivé časti mesta z hľadiska bezpečnosti

Úloha č. 2: zefektívniť prácu mestskej polície

Aktivity: 1 optimalizovať počty mestských policajtov

2 posilniť kompetencie mestskej polície

Zdravotníctvo

Cieľ č. 1: Vylepšiť materiálno – technického vybavenie zdravotníckych zariadení

Úlohy č. 1: nakúpiť chýbajúce zdravotnícke zariadenia pre nemocnicu

Aktivity: 1 vypracovať priority chýbajúceho technického zariadenia nemocnice

Kultúra

Cieľ č.1: Vybudovať zázemie pre rozvoj kultúry

Úloha č. 1: zorganizovať zariadenia pre aktivity kultúrnych akcií

Aktivity: 1 nainštalovať prekrytú tribúnu v centre mesta

- 2 vybudovať viacúčelovú športovú halu
- 3 získanie vhodných finančných zdrojov

Úloha č. 2: zriadiť múzeum, galériu a rozšíriť knižnicu v meste

Aktivity: 1 majetkoprávne vysporiadať priestory

- 2 po konzultácii s verejnosťou a kultúrnymi organizáciami mesta zvoliť vhodnú obsahovú formu
- 3 prestavbou obradnej siene na hornom podlaží zriadiť galériu

Úloha č. 3: nájsť vhodné priestory pre aktivity mládeže

Aktivity: 1 s už existujúcimi subjektmi kultúry nájsť a vyčleniť priestory

- 2 prostredníctvom grantov zabezpečiť vybavenie týchto priestorov

Školstvo

Cieľ č. 1: Rozmiestniť základné a stredné školy v meste vzhľadom k požiadavkám a potrebám obyvateľstva

Úloha č. 1: vypracovať koncepciu rozvoja vzdelávania v meste

Aktivity: 1 spracovať objektívne priestorové potreby jednotlivých škôl a zosúladiť ich s priestorovými možnosťami

- 2 zmeniť rozmiestnenie škôl na základe demografického vývoja a počtu detí tak, aby boli naplnené počty žiakov jednotlivých škôl a zminimalizovaná presun detí základných škôl z miesta bydliska do školy
- 3 rozvíjať mimoškolskú a záujmovo-umeleckú činnosť

Cieľ č. 2: Vytvoriť systém výchovy a starostlivosti o deti vyžadujúce osobitný prístup

Úloha č. 1: vypracovať koncepciu vzdelávania handicapovaných detí a detí zo znevýhodneného prostredia

Aktivity: 1 komplexne riešiť starostlivosť o handicapované deti už od predškolského zariadenia

Cieľ č. 3: Skvalitniť výučbu zabezpečením dostatočného počtu kvalifikovaných pedagógov

Úloha č. 1: zmonitorovať obsadenosť jednotlivých aprobácií na ZŠ kvalifikovanými

pedagógmi

Aktivity: 1 motivovať pedagógov a udržať ich v odbore školstva

Šport, oddych, rekreácia

Cieľ č. 1: Využívať prírodné možnosti pre oddych

Úloha č. 1: obnova lesoparku

Aktivity: 1 zanalyzovať súčasný stav lesoparku

2 preveriť majetkoprávne vzťahy

3 nájsť finančné zdroje na pravidelnú údržbu lesoparku

Úloha č. 2: vybudovať turistické chodníky a vytvoriť cyklotrasy

Aktivity: 1 zistiť súčasný stav, kvalitu, značenie chodníkov

2 Klub turistov zapojiť do aktivít

3 podľa priorít rozdeliť finančné zdroje

Cieľ č. 2: Skvalitniť existujúce športové zariadenia pre verejnosť

Úloha č. 1: uskutočniť prekrytie zimného štadióna

Úloha č. 2: vytvoriť systém pravidelnej údržby športovísk a plôch pre šport

Aktivity: 1 doplniť a aktualizovať koncepciu opráv športovísk

2 vyčleniť dostatok financií v rozpočte mesta

Cieľ č. 3: Vybudovať športoviská, nové ihriská a športovo - oddychové plochy hlavne pre mládež

Úloha č. 1: zrealizovať ihriská a športoviská v obytných častiach, kde chýbajú

Aktivity: 1 zmapovať súčasný stav a potreby mestských častí a sídlisk

2 nájsť a osloviť prípadných sponzorov

3 vybudovať športovo – oddychové plochy pre mládež (kolieskové korčule, skateboard, cyklošport, basketbal) (vlastné spracovanie a PHSR).

9 ZÁVER

Mesto Vranov nad Topľou je nielen okresným sídlom rovnomenného okresu, ale súčasne aj jeho administratívnym, hospodárskym a kultúrnym centrom. Z malého sídla (prvá písomná zmienka o Vranove sa datuje do roku 1270 sa postupne vďaka výhodnej polohe vyvinul do dnešnej podoby na jedno z centier regiónu v predhorí Nízkych Beskýd na Východoslovenskej pahorkatine v oblasti stredného toku rieky Tople a Ondavy. Samotné mesto Vranov nad Topľou má približne 23 000 obyvateľov (takmer 1/3 obyvateľstva okresu) a rozlohu 3 435 ha. Leží v severozápadnom výbežku Východoslovenskej nížiny v oblasti horného Zemplína, v teplej klimatickej oblasti povodia rieky Topľa vo výške 132 metrov nad morom. Vo Vranove je sústredená väčšina výrobných podnikov okresu, a teda aj najviac pracovných príležitostí. Pri súčasnom stave nezamestnanosti to predstavuje perspektívu jej znižovania v závislosti na rozvoji týchto podnikov a podnikania ako takého. K nosným odvetviam priemyslu v meste patria drevársky a textilný priemysel, okrem nich je zastúpený strojársky priemysel, stavebníctvo a stavebná výroba, výroba plastov a potravinársky priemysel. Z pohľadu tvorby kvalifikovanej pracovnej sily je dôležitý systém stredného školstva, ktorý v meste predstavuje 8 škôl. Zdravotnícke služby v meste a okrese zabezpečuje Nemocnica s poliklinikou vo Vranove nad Topľou a privátni lekári pôsobiaci mimo nej. Dobudovaná a sprevádzkovaná je liečebňa dlhodobo chorých. V meste je kultúrny dom,

výstavná sieň a stále kino. Pôsobia tu aj dve kultúrne zariadenia regionálneho významu - Hornozemplínske osvetové stredisko a Hornozemplínska knižnica. Aj napriek zložitej situácii v kultúre mesto každoročne organizuje celý rad už pravidelne sa opakujúcich podujatí. Dopravná dostupnosť Vranova je dobrá. Je napojený priamo na železnicu (smer Prešov – Vranov nad Topľou – Humenné a na štátne cesty I. triedy I/18 a I/79, ktoré sú zaradené do vymedzených cestných ťahov cestnej siete SR.

Telefónna sieť je digitalizovaná, pokrytie mobilným signálom je 100%. Mesto má vybudované všetky inžinierske siete (kanál, plyn, vodovod). Mesto Vranov nad Topľou je atraktívne aj svojim okolím. Prirodzenú západnú hranicu okresu tvorí hrebeň Slanských vrchov, ktoré sú zaujímavé nie len z hľadiska turistiky, ale aj z hľadiska botanického, zoologického a geologického. Na ich teritóriu sa nachádza 14 maloplošných chránených území, veľké množstvo chránených druhov fauny a flóry a takmer kompletná poľovná fauna Slovenska. Rozhodujúcim rekreačným centrom na území okresu je vodná nádrž Domaša. Vodná plocha pri maximálnej hladine zaberá 1422 ha, pri dĺžke 14 km a maximálnej šírke 4 km. Z množstva kultúrnych pamiatok je potrebné spomenúť rímskokatolícky neskorogotický kostol vo Vranove a hrad Čičva.

Medzi strategické ciele, priority rozvoja mesta patrí napr.: vytvorenie vhodných podmienok na podnikanie a výstavbu nových podnikov, podporovať ekonomický rozvoja, zníženie dopravného zaťaženia centra mesta, alebo dobudovanie siete sociálnych služieb, ktorá by mala uspokojiť potreby obyvateľov mesta Vranov nad Topľou.

Z dotazníkového výskumu o sociálnych službách mesta sme zistili, že v meste chýbajú zariadenia, respektíve domy s dostatočnou kapacitou a poskytovanými službami. Opýtaní respondenti by najviac uvítali opatrovateľskú službu v domácnosti, rôzne im zlepšujúce opatrenia ako sú bezbariérové vstupy, rôzne poradenské služby a iné.

Táto práca bola zostavovaná tak, aby našla využitie aj v praktickom živote. Práca sa môže uplatniť na Mestskom úrade vo Vranove nad Topľou, na oddelení regionálneho rozvoja, či životného prostredia, pretože poskytuje súhrnné, vydiferencované a skompletizované informácie z fyzickej, humánnej geografie ale aj o mestskom rozvoji a cieľoch a prioritách rozvoja celého mesta Vranov nad Topľou. Informácie by mohli slúžiť ako podklad pre novú, geograficky ponímanú monografiu Vranov nad Topľou, ktorá by prispela k jej propagácii a mohla viesť k zvýšeniu aktívneho cestovného ruchu v meste a tým sa pričiniť o jeho rozvoj. Ďalšie využitie diplomovej práce by mohlo byť na ZŠ a SŠ mesta Vranov nad Topľou a to pri jednoduchom edukačnom procese.

10 ZOZNAM POUŽITEJ LITERATÚRY

BAŠOVSKÝ, O. – LAUKO, V. 1990. *Úvod do regionálnej geografie.* Bratislava : SPN, 1990. 118 s. ISBN 80-08-002278-6

DEMEK, J. 1990. *Úvod do štúdia teoretickej geografie.* Bratislava : SPN, 1987. 219 s.

DOSTÁL, Ľ. 1982. *Ochrana prírody okresu Vranov nad Topľou.* Košice : Východoslovenské vydavateľstvo, n.p., 1982. 112s.

DUBCOVÁ, A., CHRASTINA, P., KRAMÁREKOVÁ, H. 2003. *Vademecum literárnej a vedeckej činnosti geografa.* 3. vyd. Nitra: Univerzita Konštantína Filozofa, 2003. 38 s. ISBN 80-8050-273-0

KORDOVÁNER, J. 2003. *Turistická mapa 116, Slanské vrchy – Veľká Domaša, 2. vyd.* Harmanec : VKÚ, akciová spoločnosť, Harmanec, 2003. 33 s.

LUKNIŠ, M. A I. 1972. *Slovensko- príroda 2. 1.vyd.* Bratislava : Obzor, 1972. 920s.

MAZÚR, E., LUKNIŠ, M., 1986: *Geomorfologické členenie SSR a ČSSR, časť Slovensko.* Slovenská kartografia, Bratislava.

MAZÚREK, J. 1998: *Geografia Slovenska.* Banská Bystrica: Fakulta politických vied a medzinárodných vzťahov UMB, 1998. 136 s., ISBN 80-8055-186-3

- MICHNOVIČ, I. 1992.** *Dejiny Vranova nad Topľou.* Košice : Východoslovenské vydavateľstvo, n.p., 2003. 185 s. ISBN 80-85174-65-0
- MICHNOVIČ, I. 2002.** *Vranov nad Topľou v 20. storočí. 1.vyd.* Vranov nad Topľou : PRINTON v.o.s., 2002. 278s. ISBN 80-068841-8-2
- NETOPIL, R. A I. 1984.** *Fyzická geografia,* 1. vyd. Praha: SPN, 1984. 273 s. ISBN 14-383-84
- PLESNÍK, P. A KOL. 1989.** *Malá slovenská vlastiveda.* 1. vyd. Bratislava : Obzor, 1989. 400 s. ISBN 80-215-0021-2
- POLÁČIK, Š A KOL. 2003.** *Základy geografie a geografia Slovenska.* 1.vyd. Nitra : Univerzita Konštantína Filozofa, 2003. 190s. ISBN 80-8050-635-3
- RAJČÁKOVÁ, E. 2003.** Štruktúrna politika EÚ – jedna z možností rozvoja cestovného ruchu v Dolnohronskom mikroregióne. In: *Geografie XVI. Geografické aspekty stredoevropského priestoru.* Novák, S. ed. Brno : MU, 2003. s. 42-46. ISBN 80-210-3208-1
- RAJČÁKOVÁ, E. 2005.** *Regionálny rozvoj a regionálna politika.* Bratislava : Univerzita Komenského, 2005. 119 s. ISBN 80-223-2038-2
- RETROSPEKTÍVNY LEXIKÓN OBCÍ ČSSR 1850-1970.** Praha : Federální statistický úřad, 1978. 678 s.
- RUŽIČKA, M. A I. 1996.** *Biotopy Slovenska. Príručka k mapovaniu a katalóg biotopov.* 1. vyd. Bratislava : Ústav krajiny ekológie SAV, 1996. ISBN 80-967527-3-1
- STREDNÁ, T. 2008.** *Komplexná geografická charakteristika mesta Vranov nad Topľou : bakalárska práca.* Nitra : FPV UKF, 2008. 57 s.
- TARÁBEK, K. 1980.** *Klimatické oblasti.* In : Lauko, V. *Fyzická geografia Slovenska I.* Bratislava : Univerzita Komenského, 1977. 62 s.
- BRANDOBuroVÁ, G. 2006.** *Prezentácia mesta Vranov nad Topľou.*
- INTERNÉ MATERIÁLY- MESTSKÝ ÚRAD VRANOV NAD TOPELOU, 2010**
- INTERNÉ MATERIÁLY- SLOVENSKÉHO HYDROMETEOROLOGICKÉHO ÚSTAVU KOŠICE, 2010**
- INTERNÉ MATERIÁLY- ŠTATISTICKÝ ÚRAD MESTA VRANOV NAD TOPELOU, 2009**
- INTERNÉ MATERIÁLY- ŠTATISTICKÝ ÚRAD SLOVENSKEJ REPUBLIKY, 2001**
- PROGRAM HOSPODÁRSKEHO A SOCIÁLNEHO ROZVOJA MESTA VRANOV NAD TOPELOU, 2006**
- ÚZEMNÝ PLÁN MESTA VRANOV NAD TOPELOU. 2006.** Košice : WABERCK energy, s.r.o., 2006. 327 s.
- VRANOVSKÝ HLASNIK MESTA VRANOV NAD TOPELOU. 2009.**
- ZÁKON 543/2002 Z.Z. O OCHRANE ŽIVOTNÉHO PROSTREDIA**
- ZÁKON 539/2008 Z.Z O PODPORE REGIONÁLNEHO ROZVOJA**

INTERNETOVÉ STRÁNKY

<http://www.euractiv.sk/regionalny-rozvoj/clanok/regionalna-politika-na-slovensku> (2009-11-12).

http://naturescience.fhpy.unipo.sk/geografia/trendy/regionalny_rozvoj.htm

<http://uzemnyplan.sk/mesto/vranov/sk/dokumentacia/t01k.php>

<http://www.vranov.sk/index.php?lng=sk&page=t17&go=105&go2=255&PHPSESSID=7759b5e10c56a2921fad02031bd15496>

http://www.vranov.sk/pics/texty_subory/Vranovsky_hlasnik_oktober_2009.pdf?PHPSESSID=cb6cff7d3cfdb002cdb0516013555cd3

<http://www.vranov.sk/index.php?lng=sk&page=t20&go=176&go2=292&PHPSESSID=e6116cb71246af481969ecc558b67a75>

<http://www.vranov.sk/index.php?lng=sk&page=t20&go=177&go2=455&PHPSESSID=e6116cb71246af481969ecc558b67a75>

http://www.vranov.sk/pics/texty_subory/Zaverecny_ucet_2009.pdf?PHPSESSID=e6116cb71246af481969ecc558b67a75

http://www.vranov.sk/pics/texty_subory/Zaverecny_ucet_2008.pdf?PHPSESSID=e6116cb71246af481969ecc558b67a75

<http://www.vranov.sk/index.php?lng=sk&page=t19&go=77&go2=300&PHPSESSID=e6116cb71246af481969ecc558b67a75>

