

**UNIVERZITA KONŠTANTÍNA FILOZOFA V NITRE
FAKULTA SOCIÁLNYCH VIED A ZDRAVOTNÍCTVA**

BAKALÁRSKA PRÁCA

2010

Ivan Sedlák

**UNIVERZITA KONŠTANTÍNA FILOZOFA V NITRE
FAKULTA SOCIÁLNYCH VIED A ZDRAVOTNÍCTVA**

**UPLATNENIE SOCIÁLNEHO PRACOVNÍKA VO
VYBRANOM NÁPRAVNO-VÝCHOVNOM ZARIADENÍ PRE
MLÁDEŽ**

Bakalárska práca

Študijný program: Sociálna práca

Školiace pracovisko: Katedra sociálnej práce

Školiteľ: doc. PhDr. Ľuba Pavelová, PhD.

Nitra 2010

Ivan Sedlák

Úprimné poďakovanie vyslovujem školiteľke mojej bakalárskej práce
doc. PhDr. Ľube Pavelovej, PhD., mojej konzultantke Mgr. Andrei Hugáňovej
za cenné rady, odborné usmernenie, podporu a pomoc.

ABSTRAKT

SEDLÁK, Ivan: *Uplatnenie sociálneho pracovníka vo vybranom nápravno-výchovnom zariadení pre mládež*. [Bakalárska práca] – Univerzita Konštantína Filozofa v Nitre, Fakulta sociálnych vied a zdravotníctva; Ústav romologických štúdií. - Školiteľ: doc. PhDr. Ľuba Pavelová, PhD. Stupeň odbornej kvalifikácie: Bakalár (Bc.). – Nitra : FSVaZ, 2010. 41 s.

Bakalárska práca prináša prehľad o charaktere sociálnej práce, jej predmete a o jej cieľoch. Definuje metódy a formy sociálnej práce ako vedného oboru, determinuje sociálneho pracovníka, analyzuje jeho úlohy v praxi. Skúma osobnostné predpoklady sociálneho pracovníka na výkon svojej profesie, dôležitosť jeho činností a zručností v praktickom uplatnení jednotlivých sektoroch. Charakterizuje ústavné zariadenie, so zámerom priblížiť podmienky praxe sociálneho pracovníka v tomto rezorte. Hlavným cieľom mojej bakalárskej práce bolo formou štruktúrovaného rozhovoru zmapovať profesiu sociálneho pracovníka vo vybranom reedukačnom centre.

Kľúčové slová:

Sociálna práca. Sociálny pracovník. Profesia sociálneho pracovníka. Ústavná starostlivosť. Reedukačné centrum.

ABSTRACT

SEDLÁK, Ivan: *Practice of a social worker in a selected correctional and educational institution for the young* (Bachelor work) - Constantine the Philosopher University in Nitra, Faculty of Social Sciences and Health Care; Institute of Romani studies - Tutor : doc. PhDr. Ľuba Pavelová, PhD. Master of degree: Bachelor (Bc.). – Nitra : FSVaZ, 2010, 41 p.

This Bachelor paper brings us upon a social work character, its subject and aims. This paper defines methods and forms of social work as a field of science. It determines social worker, and it analyzes their tasks in practical surroundings. It also analyzes personal predispositions of a social worker for doing this job, importance of his/her actions and skills and their practical application in various sectors. It characterizes institutional arrangements, focusing on better describing the conditions of social worker's practice in this resort. The main aim of my work was to portray a social worker profession in the actual re-educational centre, by conducting controlled interview.

Key words:

Social work. Social worker. Social worker profession. Institutional care. Re-educational centre.

OBSAH

ÚVOD	8
1 SOCIÁLNA PRÁCA	9
1.1 Druhy a funkcie sociálnej práce	10
1.2 Sociálna práca ako praktická činnosť	11
1.3 Predmet a cieľ sociálnej práce	12
1.4 Metódy sociálnej práce	13
2 SOCIÁLNY PRACOVNÍK	15
2.1 Úlohy sociálneho pracovníka	15
2.2 Uplatnenie sociálneho pracovníka	16
2.3 Činnosti a zručnosti sociálneho pracovníka	17
2.4 Osobnosť sociálneho pracovníka	19
3 REEDUKAČNÉ CENTRUM	21
3.1 Reedukačné centrum z pohľadu zákonnej úpravy	21
3.2 Podmienky pre ústavnú starostlivosť z pohľadu zákona	22
3.3 Ukončenie ústavnej starostlivosti z pohľadu zákona	23
3.4 Výber reedukačného centra	23
4 SOCIÁLNY PRACOVNÍK V REEDUKAČNOM CENTRE	26
4.1 Náplň práce sociálnej pracovníčky v Reedukačnom centre Hlohovec	26
5 DESKRIPTÍVNY PRIESKUM	28
5.1 Zvolenie metódy prieskumu	28
5.2 Realizácia prieskumu	29
6 DISKUSIA	32
ZÁVER	39

ZOZNAM BIBLIOGRAFICKÝCH ZDROJOV

41

PRÍLOHY

Príloha A – Prepis rozhovoru so sociálnou pracovníčkou číslo jedna.

Príloha B – Prepis rozhovoru so sociálnou pracovníčkou číslo dva.

ÚVOD

V súčasných zložitých spoločensko-ekonomických podmienkach a v našej viacmenej konzumnej spoločnosti do povedomia ľudí čoraz viac vstupujú pojmy ako je sociálny úrad, sociálny pracovník a sociálna práca spojená s výkonom jeho povolania.

Spoločenská potreba a opodstatnenie sociálnej práce ako povolania sú spoločnosťou vo všeobecnosti viac vnímané ako kedykoľvek predtým. Ľudia si často vo svojej zúfalej situácii nevedia sami nájsť východisko.

Klientmi sociálnych pracovníkov sú v závislosti od veku ľudia v aktívnom pracovnom veku, ľudia na dôchodku, ale nemalú skupinu tvoria i deti do osemnásteho roku života.

Uplatnenie sociálnych pracovníkov v práci s deťmi je spoločensky veľmi aktuálne. Pre zdravý vývoj v spoločnosti je táto práca z pohľadu časového horizontu veľmi významná.

Témou našej bakalárskej práce je uplatnenie sociálneho pracovníka vo vybranom reedukačnom centre. V teoretickej časti sme sa zamerali a chceme poukázať na vnímanie pojmov – sociálna práca, sociálny pracovník a ústavná starostlivosť. V praktickej časti sme pozornosť sústredili na profesiu sociálneho pracovníka v reedukačnom centre.

Cieľom nášho prieskumu je čo najpresnejšie a najsystematickejšie zmapovať profesiu sociálneho pracovníka v takom špecifickom obore, akým je reedukačné centrum.

Jadro tejto práce teda spočíva v preniknutí a v detailnom oboznámení sa s profesiou sociálneho pracovníka v reedukačnom centre.

Predpokladáme, že poznatky z nášho prieskumu nebudú mať široké spoločenské uplatnenie, ale chceme touto prácou poukázať na charakter profesie sociálneho pracovníka v reedukačnom centre.

1 SOCIÁLNA PRÁCA

V kapitole sociálna práca sme sa zamerali na objasnenie tohto pojmu z pohľadu renomovaných odborníkov v tejto oblasti.

„Teória sociálnej práce vychádza zo základov viacerých vedných disciplín: psychológia, soc. psychológia a sociológia. Sociálna práca je praktické povolanie, ktoré si vyžaduje vedomosti o všeobecných podmienkach vývinu osobnosti a vývoja ľudskej spoločnosti. Sociálna práca ako odborná a vedná disciplína sa vyvíjala a vyvíja v tesnej súvislosti aj s ostatnými humanitnými vedami – pedagogikou, právom, ekonómiou a i. Má vlastný teoretický aparát, metódy a pracovné postupy“ (Žiaková, 2005, s. 47).

„Vývoj samotného pojmu sociálna práca má svoju históriu, má možno toľko definícií, koľko má teoretikov. A. Bláha zdôrazňuje etický princíp a sociálnu prácu charakterizuje ako nápravnú činnosť. M. Krakešová, M. Richmundová a M. Macháčová zdôrazňujú pomoc pri opätovnom nájdení súladu individua medzi jeho životom a prostredím. Šmýd zdôrazňuje cieľ, ktorý je v odstránení poruchy celistvosti osobnosti“ (Žiaková, 2005, s. 47-48).

„Medzinárodná federácia sociálnych pracovníkov považuje sociálnu prácu za činnosť, ktorá prechádza alebo upravuje problémy jedincov, skupín a komunit, vznikajúce z konfliktov potrieb jednotlivcov a spoločenských inštitúcií. Mala by ovplyvňovať uskutočňovanie vhodných sociálnych zmien v prospech kvality života všetkých ľudí. Sociálna práca je nástrojom sociálnej starostlivosti o človeka. Cieľom sociálnej práce je zlepšenie kvality života“ (Strieženec, 1996, s. 161).

Strieženec definoval sociálnu prácu ako „odbornú disciplínu, ktorá špeciálnymi pracovnými metódami zaisťuje sociálnu starostlivosť o človeka na profesionálnom základe. Vychádza zo systému poznatkov mnohých spoločenských vied, psychológie, sociológie, filozofie, etiky, pedagogiky, lekárskejších, právnických, ekonomických vied a aplikuje vedecké poznatky do praktickej činnosti. Podľa autora sa sociálna práca zaoberá optimálnym fungovaním sociálnych inštitúcií zameraných na starostlivosť zabezpečenie a pomoc jednotlivcom, skupinám alebo komunitám“ (Strieženec, 1996, s. 161).

Americká národná asociácia sociálnych pracovníkov definovala cieľ sociálnej práce nasledovne: „Sociálna práca je profesionálna aktivita zameraná na pomáhanie jednotlivcom, skupinám a komunitám k zlepšeniu alebo obnoveniu ich schopnosti sociálneho fungovania“.

Holandská asociácia sociálnych pracovníkov vymedzila ciele sociálnej práce takto: „Funkciou

sociálneho pracovníka je pomáhať ľuďom, ktorí sa pokúšajú riešiť a zvládnuť problémy v existencii, v interakcii s ich sociálnym prostredím“ (Matoušek a kol., 2001).

Slovenská expertná skupina projektu PHARE sa pokúšala o analýzu a syntézu viacerých oficiálnych definícií a spolupráci so zahraničnými expertmi zohľadňujúc kontext Slovenska. Dospela k nasledujúcej definícii: „Sociálna práca je špecifická odborná činnosť, ktorá smeruje k zlepšovaniu vzájomného prispôsobovania sa jednotlivcov, rodín, skupín a životného prostredia, v ktorom žijú, a k rozvíjaniu sebaúcty a vlastnej zodpovednosti jednotlivcov s využitím zodpovednosti osôb, medziľudských vzťahov a zdrojov poskytovaných spoločnosťou. Je službou klientom (jednotlivcom, rodinám, skupinám, komunitám), ktorú je možné charakterizovať pojmami – pomoc, podpora a sprevádzanie“ (Žiaková, 2005, s. 48-49).

Podľa Schimmerlingovej - Novotnej (Praha 1992, str.15) sa v dostupnej odbornej zahraničnej literatúre stretávame s niektorými definíciami sociálnej práce, ktoré zdôrazňujú: „

- sociálnu prácu ako pracovný proces a spôsob práce sociálnych inštitúcií s cieľom dosiahnuť optimálne fungovanie jednotlivca, skupiny alebo komunity,
- sociálnu prácu, ako psychosociálnu životnú pomoc pri adaptácii, vývoji a zretí individua a spoločenských skupín,
- sociálnu prácu ako postupnú pomoc pri premáhaní psychosociálnych konfliktov jednotlivca cez zmenu správania, cez zmenu postojov k okoliu až ku zmene tohto okolia,
- sociálnu prácu, ako praktickú činnosť, v ktorej osobné kvality sociálneho pracovníka sú rovnako dôležité ako znalosti, ktoré ovláda. Spôsob, ako sociálny pracovník jedná a komunikuje, je rovnako významné, ako zámery a ciele činnosti v prospech klienta“.

Z vyššie uvedeného môžeme konštatovať, že na definovanie pojmu sociálna práca je v odborných kruhoch veľa rôznych postojov a vo všeobecnosti nie je prijatá jednotná definícia sociálnej práce.

1.1 Druhy a funkcie sociálnej práce

Sociálna práca predstavuje široké spektrum uplatnenia sociálnych pracovníkov. Podľa Strieženca môžeme odlíšiť tieto základné (vybrané) druhy sociálnej práce:

- „práca sociálna behaviorálna (výchovná),
- práca sociálna individuálna (prípadová),
- práca sociálna komunitná,

- práca sociálna kuratívna,
- práca sociálna penitencijná,
- práca sociálna podniková,
- práca sociálna preventívna,
- práca sociálna rehabilitačná,
- práca sociálna resocializačná,
- práca sociálna skupinová,
- práca sociálna v užšom a širšom poňatí „

(Strieženec, 1996, s. 162-164).

Podľa nášho názoru z pohľadu špecifik je najviac v našej krajine využívaná práca sociálno kuratívna a práca sociálno komunitná.

Funkcie sociálnej práce môžeme podľa Žiakovej rozdeliť do štyroch celkov:

- „Asistovanie jednotlivcom alebo komunitám pri rozvíjaní ich schopnosti, ktoré im umožňujú vyriešiť individuálne, či kolektívne sociálne problémy.
- Podporovanie a posilňovanie samostatnosti.
- Zavádzanie spravodlivých sociálnych stratégií, služieb a alternatívnych riešení už k existujúcim a fungujúcim socio-ekonomickým zdrojom.
- Poskytovanie informácií a zabezpečovanie kontaktov z inštitúciami, ktoré ponúkajú socio-ekonomické zdroje“

(Žiaková, , 2005, s. 50).

1.2 Sociálna práca ako praktická činnosť

Praktickú sociálnu prácu môžeme rozdeliť nasledovne:

- Praktická sociálna práca v užšom slova zmysle – je priamym, zámerným a pripraveným kontaktom sociálneho pracovníka s klientom (skupinou, komunitou) za účelom stanovenia sociálnej diagnózy a realizácie sociálnej terapie. Jej súčasťou je tiež sledovanie a hodnotenie výsledkov poskytovanej starostlivosti. V tomto slova zmysle je sociálna práca v spojení so sociálnou politikou, zabezpečuje sociálnu prevenciu, sociálnu ochranu, sociálne služby, sociálnu pomoc a sociálne poradenstvo.
- Praktická sociálna práca v širšom slova zmysle – zahŕňa tiež sociálno-technické opatrenia (poskytnutie služieb a dávok sociálnej starostlivosti), účelné a odborné využívanie odborných nálezov, posudkov a rozhodnutí a spoluprácu s ďalšími odborníkmi v oblasti

starostlivosti o človeka, ale tiež administratívno-technické postupy vhodné spracované a zaužívané inštitúciami v oblasti starostlivosti o človeka (Novotná, Schimmerlingová, 1992).

„Sociálna práca ako prax je vzťahom aktívnych subjektov – sociálnych pracovníkov a klientov. Ich subjektivitu a úroveň treba plne zohľadňovať, u sociálneho pracovníka z hľadiska jeho pripravenosti a u klienta z hľadiska jeho dispozícií, aktivity, zodpovednosti a podobne“ (Tokárová a kol., 2003, s. 40).

Rovnako ako pri snahe charakterizovať pojem sociálna práca, tak i pri definovaní pojmu praktická sociálna práca sú rôzne odborné náhľady na tento pojem. Domnievame sa, že v praxi je prvoradé hájiť záujmy klienta, a hľadať riešenia v prospech klienta v súlade so záujmom spoločnosti, respektíve so sociálnou politikou štátu.

„Aby sa sociálna práca realizovala profesionálne, koncepčne, komplexne a zodpovedne, vyžaduje si to aj vytvorenie inštitucionálnych základov sociálnej práce, a to:

- Na globálnej úrovni, resp. v rámci európskych štruktúr – profesijné združenia, odborné kongresy, odborné konferencie a pod.
- Na úrovni štátu, resp. štátnej správy – ministerstvo práce sociálnych vecí a rodiny, odbory štátnych vecí štátnej správy a samosprávy, kurately, domovy dôchodcov, protidrogové liečebne a iné.
- Na úrovni iných nevládných spoločenských organizácií a nadácií – kluby dôchodcov, psychologické poradne, ubytovne pre sociálne odkázané matky s deťmi, zariadenia pre pomoc bezdomovcom a iné“

(Tokárová a kol., 2003, s. 36).

Podľa nášho názoru aj keď nevládne organizácie a rôzne nadácie, či profesné združenia sú v sociálnej oblasti užitočné, i tak dôraz a zodpovednosť má niesť samotný štát prostredníctvom štátnej správy, ktorá má na to v závislosti od spoločenského vývoja vytvárať vhodné nástroje.

1.3 Predmet a cieľ sociálnej práce

„Predmetom sociálnej práce sú konkrétne sociálne javy, ktoré nie sú „v normalite“ alebo túto patologickú či problémovú tendenciu ešte len nadobúdajú, a pritom sa dotýkajú jednotlivca, skupiny alebo komunity, presahujú osobný (skupinový, komunitný) rámec a vyvolávajú

spoločenské zásahy a intervencie. Tieto sociálne javy tiež nazývame sociálne problémy alebo užšie sociálne situácie.

Sociálna situácia – je stav, ktorý vzniká v procese interakcie jednotlivca a jeho sociálneho prostredia. Sociálna situácia môže mať pre jednotlivca pozitívny, ale aj negatívny význam, ale môže byť pre neho aj bezvýznamnou situáciou. V prípade, že sociálna situácia má širší význam, to jest nadobúda význam pre blízke alebo širšie sociálne prostredie, hovoríme o spoločensky významnej sociálnej situácii. Ak je to situácia s negatívnym nábojom pre jednotlivca, hovoríme o sociálne negatívnej situácii. Príčiny vzniku sociálne negatívnych situácií:

- Zlyhanie jednotlivca.
- Jednotlivec nie je schopný brániť sa vzniknutým problémom ani s pomocou rodiny.
- Zlyhanie spoločnosti vo svojich funkciách, vplyvy ekologických a živelných katastrof“

(Tokárová a kol., 2003, s. 36-37)

Navrátil uvádza definíciu, ktorá si berie za východiskový princíp sociálne fungovanie :

„Cieľom sociálnej práce je podpora sociálneho fungovania klienta v situácii, kde je táto potreba buď skupinovo alebo individuálne vnímaná a vyjadrená. Sociálna práca sa profesionálne zaoberá ľudskými vzťahmi v súvislosti s výkonom sociálnych rolí.“

(Navrátil In Matoušek a kol., 2001, s. 184).

1.4 Metódy sociálnej práce

Žilová definuje metódu sociálnej práce ako je presne vymedzený a definovaný spôsob poznávania a riešenia sociálnych javov:

- identifikovania a definovania sociálneho problému, prípadne sociálnej situácie (sociálna diagnóza)
- eliminovania, prípadne zmiernovania sociálnej negatívnej situácie (sociálna terapia)
- vyhodnocovania účinnosti a sociálnych opatrení a spôsobu rehabilitácie
- sociálneho výskumu a zovšeobecňovania výsledkov výskumu tvorby a rozvoja samotných metód sociálnej práce, metodiky a modelov sociálnej práce“.

Podľa Tokárovej, ak hovoríme o metódach sociálnej práce v každom prípade ide o spôsoby práce, kde, s kým a ako pracujeme. Z týchto hľadísk môžeme metódy sociálnej práce rozdeliť do troch veľkých skupín :

- „sociálna práca na mikrosociálnej úrovni(s jednotlivcom)

- sociálna práca na mezosociálnej úrovni (so skupinou)
- sociálna práca na makrosociálnej úrovni (vo väčšom územnom celku)

(Žilová, 2000, s. 81).

Metódy sociálnej práce rozdeľuje iba do dvoch hlavných skupín, a to z aspektu časového sledu a z aspektu počtu klientov. „Časový aspekt ďalej člení na štyri hlavné skupiny:

- „na metódy pri prevencii sociálnych problémov
- pri sociálnej diagnóze
- pri sociálnej terapii
- pri sociálnej rehabilitácii“

Z aspektu počtu klientov rozdeľuje metódy sociálnej práce do ďalších troch skupín nasledovne:

- „práca s individuom
- práca so skupinou sociálnych klientov
- sociálna práca s komunitou“

(Žilová, 2000, s. 82)

Žilová uvádza, že medzi najvyužívanejšie a najcharakteristickejšie metódy sociálnej práce patria:

- „interview pri individuálnej sociálnej práci,
- skupinové interview,
- sociálna práca so skupinou sociálnych klientov,
- výskumné metódy v sociálnej práci (dotazník, test, anketa, pozorovanie),
- metódy štatistického spracovania a analýzy výsledkov sociálneho výskumu,

metódy generalizácie výsledkov empirického výskumu sociálnej práce“ .

(Žilová, 2000, s. 82)

Podľa nášho názoru Žilovej delenie metód sociálnej práce je komplexnejšie a presnejšie. Časový aspekt je podľa nás veľmi dôležitý. Na základe našich skúseností najfrekvencovanejšou metódou využívanou v sociálnej praxi je rozhovor. Oproti iným metódam má z nášho pohľadu veľa výhod, napríklad: kontakt s klientom, rýchle získanie informácií, možnosť okamžitej terapie, a podobne.

2 SOCIÁLNY PRACOVNÍK

Podľa Strieženca „sociálny pracovník je súbor štrukturálnych a psychofyziologických vlastností človeka potrebných na dosiahnutie spoločensky žiaducej efektívnosti profesionálnej práce. Profesionálna vhodnosť sa vytvára počas prípravy (štúdia), v pracovnom procese formou kladnej profesionálnej motivácie, uvedomovanie si hodnôt realizácie a možností svojej vlastnej práce, stimuláciou práce a prebúdzaním aktivít. Požiadavky na profesionalizáciu práce sa časom menia, pretože reagujú na vzrastajúce nároky. V sociálnej práci ide v podstate o formovanie novej profesie, zodpovedajúcej novým zmenením spoločenským požiadavkám“ (Strieženec, 1996, s. 165).

Sociálnu prácu v praktickej podobe realizujú sociálni pracovníci. Podľa Tokárovej „sociálny pracovník je odborník, ktorý sa zaoberá sociálnou pomocou jednotlivcom (skupine, komunite), ktorí sa dočasne alebo trvalo nachádzajú v problémovej sociálnej situácii vyžadujúcej spoločenskú sociálnu intervenciu. Svojou činnosťou pomáha zlepšovať životnú funkčnosť jednotlivca (skupiny, komunity) tým, že prispieva k mobilizácii zdrojov, ktoré sú k takémuto riešeniu potrebné“ (Tokárová a kol., 2003, s. 40- 41).

„Sociálny pracovník je profesionál, ktorého profesionálne schopnosti, komunikačné zručnosti a umenie rozhodnúť sa medzi niektorými alternatívami pomáhajú upravovať problémy sociálnych klientov“ (Žiaková, 2005, s. 52).

Domnievame sa, že všetky definície pojmu sociálny pracovník sú veľmi výstižné a v globále všetky vystihujú podstatu.

2.1 Úlohy sociálneho pracovníka

„Úlohou sociálneho pracovníka pri realizácii praktickej sociálnej práce je pomáhať ľuďom pri riešení sociálnych problémov a porúch a pri vytváraní spoločenských primeraných podmienok života, aby boli schopní na určitej spoločensky uznávanej úrovni existovať a fungovať v interakcii so svojim sociálnym prostredím“ (Žiaková, Prešov 2005, s. 41).

V zmysle zákona č. 195/1998 Z.z. o sociálnej pomoci, úlohou sociálnych pracovníkov sú aj formy riešenia hmotnej a sociálnej núdze:

- Sociálne poradenstvo.
- Sociálnoprávna ochrana
- Sociálne služby.

- Dávky sociálnej pomoci.
- Sociálne služby a peňažné príspevky na kompenzáciu.

Z vyššie uvedených úloh sociálneho pracovníka je možné skonštatovať, že sú veľmi rôznorodé a domnievame sa, že s vývojom spoločnosti i neustále sa meniace.

2.2 Uplatnenie sociálneho pracovníka

„Uplatnenie sociálneho pracovníka vo všeobecnosti je veľmi rôznorodé. Svoje uplatnenie nachádza najmä v zariadeniach Ministerstva práce, sociálnych vecí a rodiny, Ministerstva školstva, Ministerstva zdravotníctva, Ministerstva spravodlivosti, Ministerstva vnútra a na rôznych úradoch v štátnej a verejnej správe. Ďalej v podnikovej sociálnej práci, v konkrétnych činnostiach a väzbách medzi zamestnancami a zamestnávateľmi, v sociálnych vzťahoch medzi nadriadenými a podriadenými a pod. Vo všetkých sociálnych zložkách štátnej správy, úradoch práce, v ústavoch sociálnej starostlivosti, centrách poradenských služieb, penitenciárnej starostlivosti (vytváranie predpokladov na zaradenie sa jednotlivcov do občianskeho života), zdravotníctve, v školských zariadeniach, charitatívnych, cirkevných, svojpomocných organizáciách“ (Strieženec, 1996, s. 165).

Strieženec tiež konštatuje, že profesia sociálneho pracovníka vychádza zo štandardov pre vykonávanie sociálnej práce, štandardov vzdelania a ďalšej prípravy sociálnych pracovníkov vrátane ich odborne metodického vedenia v praxi. Špecifikom profesie sociálneho pracovníka je komplexný prístup k sociálnym klientom a ich potrebám, v ktorom sa integrujú čiastkové prístupy lekára, psychológa, pedagóga, sociológa, ekonóma, právnik a iné. Zahŕňa sociálno-diagnostickú činnosť a sociálno-výchovné pôsobenie na klientov, opiera sa o moderné sociálno-terapeutické metódy práce a smeruje k riešeniu sociálnych problémov jednotlivcov (skupín a komunít). Sociálny pracovník vo všeobecnosti je erudovaným sprostredkovateľom vzájomného vzťahu človeka a spoločnosti.

Podľa Žiakovej k najčastejším činnostiam v profesii sociálneho pracovníka zaraďujeme:

- Asistovanie jedincom (skupinám, komunitám) pri rozvíjaní ich schopností, ktoré im umožňujú vyriešiť individuálne, či kolektívne sociálne problémy.
- Podporovanie a posilňovanie samostatnosti jednotlivcov (skupín, komunít).
- Zavádzanie sociálnych stratégií, služieb a alternatívnych riešení už k existujúcim a fungujúcim sociálno-ekonomickým zdrojom.

- Poskytovanie informácií a zabezpečovanie kontaktov s inštitúciami, ktoré ponúkajú socio-ekonomické zdroje. (Žiaková, 2005, s. 50-51)

Dôležitou súčasťou práce sociálneho pracovníka je vzťah, vzájomná dôvera, ponúknutá bezpečnosť, prijímanie. Bez tohto vzťahového rámca sa práca sociálneho pracovníka stáva len výkonom zverených právomocí (Kopřiva, 1997).

Vo všeobecnosti sa i my svojím názorom pripájame k Striežencovi, že uplatnenie sociálneho pracovníka je treba vidieť v rôznych rovinách: zabezpečovanie materiálnej pomoci, poradenstvo, právna pomoc, psychická opora a podobne. Rovnako súhlasíme s jeho názorom, že pre profesiu sociálneho pracovníka je veľmi dôležité neustále vzdelávanie sa a získavanie nových skúseností. Domnievame sa, že vhodným vzdelávaním sa u sociálneho pracovníka viditeľne mení kvalita jeho práce, a tým i úroveň práce organizácie ako celku. Rovnako súhlasíme, že je dôležité, aby vzdelávanie bolo koncepčné vždy so zreteľom na požiadavky jednotlivých pracovísk. Nezanedbateľnou je určite i skutočnosť, že vzdelávanie rozvíja osobnosť samotného sociálneho pracovníka. Myslíme si, že organizácie i štát by mali podporovať vzdelávací proces.

2.3 Činnosti a zručnosti sociálnych pracovníkov

Sociálni pracovníci vykonávajú pri svojej profesionálnej činnosti radu činností, ktoré sa vzájomne prelínajú. K objasneniu povahy týchto rôznych činností môžeme vyčleniť niekoľko odlišujúcich sa typov:

- Opatrovateľ alebo poskytovateľ služieb napomáha klientom v ich dennom živote tam, kde vzhľadom k postihnutiu, onemocneniu sami nevládzu vykonávať dôležité činnosti. Tieto služby je možné poskytovať v pobytovom zariadení alebo súkromí klientov.
- Sprostredkovateľ služieb pomáha klientom získať kontakt s potrebnými sociálnymi zaradeniami prípadne inými zdrojmi pomoci. Sociálny pracovník zastáva funkciu situačného diagnostika, odhadcu dostupných zdrojov pomoci a informátora klienta.
- Cvičiteľ (učiteľ) sociálnej adaptácie napomáha klientom modifikovať ich chovanie tak, aby mohli účinnejšie riešiť svoje problémy.
- Poradca alebo terapeut pomáha klientom získať náhľad na ich postoje, pocity a spôsoby jednania so zámerom pomôcť k ich osobnému rastu alebo adaptabilnejšiemu jednaniu.

- Prípadový manažér usiluje o zaistovanie, koordináciu, vhodný výber a súvislé poskytovanie služieb, najmä u klientely s väčším množstvom sociálnych a zdravotných potrieb.
- Manažér pracovnej náplne v zariadení, t. j. organizátor často nadmerného objemu práce, plánuje načasovanie a dávkovú intervenciu, sleduje kvalitu poskytovaných služieb a priebežne spracováva informácie.
- Personálny manažér je osoba zaisťujúca výcvik a výučbu, supervíziu, konzultácie a riadenie pracovníkov organizácie.
- Administrátor, t. j. vedúci pracovník alebo riaditeľ zariadenia, plánuje, rozvíja a zavádza spôsoby práce, služby a programy sociálnych a iných zariadeniach slúžiacich príslušnej klientele. K jeho funkciám patrí najmä manažérska funkcia, funkcia koordinátora a tiež funkcia odborného hodnotiteľa programu.

Sociálny pracovník môže byť tiež činiteľom sociálnych zmien, t. j. človekom angažujúcim sa pri identifikácii a riešení širších spoločenských problémov (Rezníček, 1994).

Podľa Žiakovej sociálny pracovník má vedieť zručne vykonávať predovšetkým tieto činnosti:

- Komunikovať a angažovať sa.
- Vedieť komunikovať s jednotlivcami, vedieť spolupracovať s ľuďmi a organizáciami v rámci miestnych a iných komunít a spoločenstiev. Angažovať sa a zaangažovávať zúčastnených v prospech záujmov jednotlivcov, rodín, ktoré sú v ohrození alebo v núdzi s cieľom zlepšiť ich kvalitu života.
- Posudzovať a plánovať.
- Vedieť diagnostikovať a plánovať kroky s klientom tak, aby bolo akceptované jeho tempo. Klient má „kráčať“ podľa možností sám, od klienta môžeme očakávať, že urobí len to, čo vie a čomu rozumie a načo je pripravený. Pri posudzovaní, plánovaní a vyhodnocovaní sociálny pracovník v spolupráci s inštitúciami a inými jednotlivcami získava prehľad o sociálnom probléme, o sociálnej situácii, posudzuje ju, plánuje postupy, reaguje na zistenie ohrozenia.
- Podporovať a pomáhať k sebestačnosti.
- Pomáhať k osamostatňovaniu a nezávislému životu. Cieľom je podpora klienta k samostatnosti, pričom miera tejto sociálnej role je určovaná predovšetkým samotným klientom a kvalitou sociálneho prostredia.

- Zasahovať a poskytovať služby znamená prispievať k plánovaniu programu služieb pre užívateľov. Rovnako znamená podporu klientov v procese zmien a nepodceňovanie vzťahu k užívateľovi a k prostrediu, v ktorom sa služby poskytujú.
- Pracovať v organizácii so schopnosťou pracovať v tíme. Sociálny pracovník by mal preukázať schopnosť efektívne pracovať ako zodpovedný člen tímu alebo organizácie. Veľa krát sú to dobrovoľné organizácie, s ktorými sociálny pracovník spolupracuje. Sociálny pracovník by mal rozoznať povahu tímu a mal rozoznať i vlastný prínos.
- Rozvíjať profesionálne a vlastné kompetencie. Sociálny pracovník by mal tieto kompetencie rozvíjať svojim neustálym vzdelávaním. Sociálny pracovník by mal vedieť usmerniť a ohodnotiť vlastný profesionálny rozvoj. Mal by vedieť stanoviť priority a zorganizovať vlastné rozvrhnutie práce“. (Žiaková, 2005, s. 53-54)

Dovoľujeme si poznamenať, že činnosti sociálnych pracovníkov podľa Rezníčka, ako i popis zručností podľa Žiakovej je veľmi výstižný a z nášho pohľadu komplexný.

2.4 Osobnosť sociálneho pracovníka

Predpokladom pre úspešný socioterapeutický vzťah medzi sociálnym pracovníkom a klientom je empatia, ústretovosť, úprimnosť, rešpekt voči klientom, otvorenosť a pravdovravnosť zo strany sociálneho pracovníka. K ďalším osobnostným predpokladom sociálneho pracovníka patrí tvorivosť, flexibilita a dôraznosť. V praxi sa zo strany sociálneho pracovníka zdôrazňuje tiež rešpektovanie základných ľudských práv, zmysel pre sociálnu spravodlivosť, rešpektovanie osobnej slobody a uznávanie zásady slobodného rozhodovania klienta, rešpektovanie dôvernosti zverených informácií, zachovanie profesionálnej objektivity, celostný prístup ku klientom, rešpektovanie ich dôstojnosti (Rezníček, 1994).

Vlastnej komunikácie s klientom napomáhajú komunikačné zručnosti sociálneho pracovníka. Veľmi dôležitou je tiež neverbálna komunikácia sociálneho pracovníka s klientom (očný kontakt, úsmev, pohyby obočia, prikyvovanie, červenanie, gestikulácia rukou a nohou). Oblečenie a celkový vzhľad všeobecne naznačujú typ osobnosti a jej spoločenské postavenie alebo rolu. U sociálneho pracovníka by mal odev odpovedať poslaniu daného zariadenia a typu klientely (Rezníček, 1994).

Domnievame sa, že osobnosť sociálneho pracovníka je na dosiahnutie efektivity sociálnej práce veľmi dôležitá. Myslíme si, že popri teoretických vedomostiach a nadobudnutých

skúsenostiach dôležitá pre výkon funkcie sociálneho pracovníka je jeho osobná zrelosť, vek, osobnostné vlastnosti, intelligenčná a fyzická pripravenosť a sociálna zrelosť.

3 REEDUKAČNÉ CENTRUM

Dospievanie je obdobie, v ktorom už môže byť určité chovanie posudzované tak natoľko spoločensky nebezpečné, že vyžaduje korekciu formou ústavnej starostlivosti. V ústavných zariadeniach sa nápadne často objavujú mladí ľudia, ktorí predtým prešli kojeneckými ústavmi a detskými domovmi. Zdá sa, ako by boli dobre adaptovaní len na podmienky ústavného života, a preto vďačne vyhľadávajú „starostlivosť“ ďalšieho ústavu. (Matoušek, 1995)

Ústavná starostlivosť je spravidla nariadená len v tých prípadoch, keď je výchova dieťaťa vážne ohrozená a iné opatrenia nevedli k náprave. Pod inými opatreniami máme na mysli napomenutie, dohľad, obmedzenie a uloženie povinnosti využiť pomoci odborného poradenského zariadenia. (Matoušek, Kolačková, Kodymová, 2005)

3.1 Reedukačné centrum z pohľadu zákonnej úpravy

„Sociálnoprávna ochrana detí a sociálna kuratela je upravená zákonom č. 305/2005 Z.z. o sociálnoprávnej ochrane detí a sociálnej kuratele. Zákon reagoval na dlhodobú spoločenskú požiadavku uskutočniť podstatné zmeny v dovtedy platnom systéme sociálnoprávnej ochrany a prijať také legislatívne opatrenia, ktoré zabezpečia:

- 1.) posilnenie sociálnej prevencie, skvalitnenie terénnej práce s rodinou,
- 2.) prehĺbenie využívania rôznych foriem náhradnej rodinnej starostlivosti,
- 3.) transformáciu detských domovov vrátane výchovných podmienok, priestorových podmienok, personálnej štruktúry“ (Stanek a kol., 2008, s. 226)

Deti, ktoré nežijú vo svojej pôvodnej, biologickej rodine z rôznych dôvodov (zanedbávanie, opustenie, úmrtie rodičov a pod.) vyrastajú v novej takzvanej náhradnej starostlivosti. Náhradnú starostlivosť môžu poskytovať aj špeciálne výchovné zariadenia.

„Špeciálnymi výchovnými zariadeniami sú:

- a.) Diagnostické centrum.
- b.) Reedukačné centrum.
- c.) Liečebno-výchovné centrum“ (Zákon NR SR č. 245/2008 Z. z. o výchove a vzdelávaní - školský zákon)

„Reedukačné centrum na základe výchovno vzdelávacieho programu a individuálneho reedukačného programu poskytuje deťom do osemnásteho roku, s možnosťou predĺženia o jeden rok, starostlivosť a vzdelávanie vrátane prípravy na povolanie s cieľom ich

opätovného začlenenia do pôvodného sociálneho prostredia na žiadosť dieťaťa“. (Zákon NR SR č. 245/2008 Z. z. o výchove a vzdelávaní - školský zákon)

„Do reedukačného centra sa prijímajú deti na základe:

- a.) Žiadosti zákonného zástupcu.
- b.) Dohody so zariadením, v ktorom sa vykonáva rozhodnutie súdu.
- c.) Predbežného opatrenia súdu podľa osobitného predpisu.
- d.) Rozhodnutia súdu o uložení ochrannej výchovy.
- e.) Rozhodnutia súdu o uložení výchovného opatrenia.
- f.) Rozhodnutia súdu o nariadení ústavnej starostlivosti“.

(Zákon NR SR č. 245/2008 Z. z. o výchove a vzdelávaní - školský zákon)

„V reedukačnom centre sa môžu zriaďovať podľa potreby oddelenia:

- a.) Pre deti vyžadujúce zvýšenú starostlivosť.
- b.) S ochranným režimom.
- c.) S otvoreným režimom.
- d.) Pre maloleté matky s deťmi“.

(Zákon NR SR č. 245/2008 Z. z. o výchove a vzdelávaní - školský zákon)

„Oddelenie s ochranným režimom poskytuje starostlivosť deťom, ktorých prevýchova si vyžaduje zvýšené nároky na personálne priestorové a materiálne technické zabezpečenie z dôvodu zvýšeného ohrozenia bezpečnosti detí a zamestnancov“. (Zákon NR SR č. 245/2008 Z. z. o výchove a vzdelávaní - školský zákon)

3.2 Podmienky pre ústavnú starostlivosť z pohľadu zákona

„Ústavná starostlivosť, predbežné opatrenia a výchovné opatrenia sa vykonávajú najmä pre dieťa, ktoré:

- a.) Bolo odňaté zo starostlivosti rodičov na prechodný čas, potrebný na úpravu pomerov dieťaťa.
- b.) Vyžaduje na základe výsledkov odbornej diagnostiky liečebno-výchovnú starostlivosť.
- c.) Vyžaduje zvýšenú starostlivosť na základe výsledkov odbornej diagnostiky z dôvodu porúch správania.
- d.) Vyžaduje zvýšenú starostlivosť na základe výsledkov odbornej diagnostiky z dôvodu, že je drogovovo závislé alebo inak závislé.

Vyžaduje zvýšenú starostlivosť na základe výsledkov odbornej diagnostiky, že bolo týrané, pohlavne zneužívané alebo bol na ňom spáchaný trestný čin ohrozujúci jeho priaznivý

psychický vývin, fyzický vývin a sociálny vývin alebo je dôvodné podozrenie, že bol na ňom spáchaný takýto trestný čin“. (Zákon NR SR č. 305/2005 Z. z. o sociálnoprávnej ochrane detí a sociálnej kuratele)

Citovaním zákonnej úpravy sme chceli ozrejmiť klientov – deti, s ktorými sú skúmané sociálne pracovníčky v interakcii.

3.3 Ukončenie ústavnej starostlivosti z pohľadu zákona

„Výkon ústavnej starostlivosti, predbežného opatrenia alebo výchovného opatrenia sa končí:

- a.) Zrušením ústavnej starostlivosti právoplatným rozhodnutím súdu.
- b.) Uplynutím obdobia predbežného opatrenia.
- c.) Uplynutím obdobia, na ktoré bolo uložené výchovné opatrenie.
- d.) Právoplatným rozhodnutím príslušného orgánu o dočasnom zverení dieťaťa do starostlivosti fyzickej osoby, ktorá má záujem stať sa pestúnom.
- e.) Právoplatným rozhodnutím súdu o zverení dieťaťa do náhradnej osobnej starostlivosti alebo do pestúnskej starostlivosti.

Dosiahnutím plnoletosti alebo uplynutím jedného roka po dosiahnutí plnoletosti, ak súd predĺžil ústavnú starostlivosť“. (Zákon NR SR č. 305/2005 Z. z. o sociálnoprávnej ochrane detí a sociálnej kuratele)

3.4 Výber reedukačného centra

Pre účel tejto práce sme zvolili reedukačné centrum so sídlom v meste Hlohovec. Toto reedukačné centrum je výchovno-vzdelávacie zariadenie s ochranným režimom. Z nášho pohľadu je vhodné na realizáciu cieľa našej práce.

Reedukačné centrum Hlohovec zabezpečuje ústavnú starostlivosť sociálne a mravne narušených detí, u ktorých boli diagnostikované také závažné nedostatky sociálnej prispôsobivosti, osobnostných vlastnostiach, charakterovom vývine, že ich výchova je nezvládnuteľná v iných zariadeniach a charakter ich porúch vyžaduje odborný prístup alebo ochranné opatrenie.

Reedukačné centrum Hlohovec zabezpečuje profesijnú a spoločenskú prípravu detí do osemnásteho roku ich života.

Reedukačné centrum za účelom profesijnej prípravy detí zriadilo Strednú odbornú školu pri reedukačnom centre.

Činnosť a prevádzka reedukačného centra ako rozpočtovej organizácie je financovaná Vyším územným celkom Trnava – odbor školstva a kultúry.

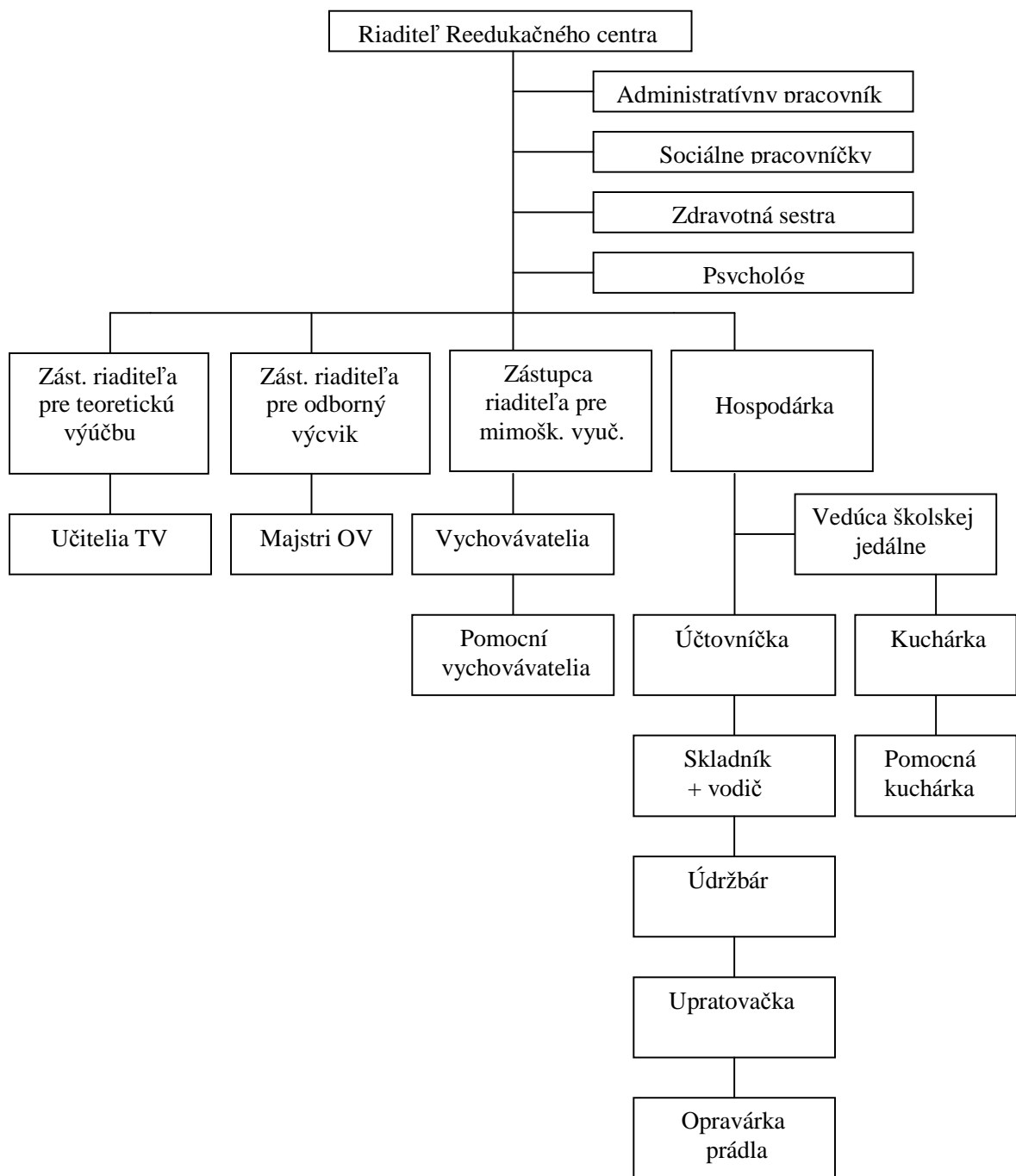
Organizačné členenie a právne postavenie je určené štatútom reedukačného centra.

Z organizačného poriadku Reedukačného centra Hlohovec vyplýva, že pozostáva z nasledovných úsekov:

- Úsek riaditeľa – zahrňuje činnosti, ktoré sú priamo podriadené riaditeľovi Reedukačného centra.
- Úsek teoretického vyučovania – zabezpečuje teoretickú výučbu detí
- Úsek odborného výcviku – zabezpečuje praktickú časť výučby detí vo vybranom odbore.
- Úsek mimoškolskej výchovy – zabezpečuje mimoškolskú činnosť na úseku výchovy z hľadiska nepretržitej prevádzky reedukačného centra.
- Hospodárske oddelenie – zabezpečuje celkový chod reedukačného centra.

V Reedukačnom centre Hlohovec sú umiestnení mravne a emocionálne narušené deti, sociálne neprispôsobivé, s poruchami správania po ukončení základnej deväťročnej školskej dochádzky do osemnásteho roku ich života. V reedukačnom centre povinne navštevujú strednú odbornú školu, kde sa pripravujú na svoje budúce povolanie. V súčasnej dobe sa v Reedukačnom centre Hlohovec nachádza 60 detí vo veku od pätnásť do osemnásť rokov.

Členenie jednotlivých úsekov Reedukačného centra Hlohovec nám vizuálne zobrazuje graf 1.



Zdroj: *Organizačný poriadok Reedukačného centra Hlohovec*, 2010, s. 2.

Graf 1 Organizačná štruktúra Reedukačného centra Hlohovec

4 SOCIÁLNY PRACOVNÍK V REEDUKAČNOM CENTRE

Z vyššie uvedenej organizačnej štruktúry vybraného Reedukačného centra Hlohovec je zrejmé, že sociálne pracovníčky patria do úseku riaditeľa organizácie, čo nám poukazuje na dôležitosť ich zaradenia a ich funkciu v samotnej organizácii.

4.1 Náplň práce sociálnej pracovníčky v Reedukačnom centre Hlohovec

„Popis pracovnej činnosti sociálnej pracovníčky v Reedukačnom centre Hlohovec:

- Zabezpečovanie sociálno-právnej agendy, vydávanie rozhodnutí v prvom a druhom stupni správneho konania, poskytovania sociálno-právnych záležitostí detí.
- Zabezpečovanie včasného a správneho vybavenia sociálno-právnych záležitostí detí.
- Vedenie ich osobných spisov.
- Zabezpečovanie kompletnosti dokumentácie, tak aby podávala prehľad o vývoji osobnosti dieťaťa.
- Obstarávanie potrebných dokladov a správ o živote detí pred príchodom do Reedukačného centra Hlohovec a o ich predchádzajúcom výchovnom prostredí.
- Zaisťovanie sociálnych faktorov, ktoré by mohli ovplyvniť negatívny vývoj osobnosti dieťaťa.
- Sledovanie vývoja dieťaťa a jeho rodinného prostredia po príchode do Reedukačného centra Hlohovec.
- Odborné spracovanie rozhodnutia v prvom a druhom stupni konania.
- Zabezpečenie administratívnej stránky prijatia, premiestnenie a prepustenie detí z Reedukačného centra Hlohovec.
- Sprostredkovanie styku s mestskými a okresnými inštitúciami, s orgánmi zaoberajúcimi sa starostlivosťou o deti, s mestskou a štátnou políciou, s orgánmi činnými v trestnom konaní, so súdmi.
- Spreádzanie detí na súdne pojednávania.
- Stanovenie a evidovanie ošetrovného, spracovanie návrhov na výkon rozhodnutia príslušného súdu.
- Evidovanie výživného a sirotského jednotlivých detí, podávanie žiadostí o sociálne dávky.

- Pripravovanie podkladov na podávanie návrhov na predĺženie ústavnej starostlivosti v Reedukačnom centre Hlohovec, podávanie návrhov na zrušenie alebo predĺženie ochrannej starostlivosti detí v Reedukačnom centre Hlohovec.
- Zisťovanie možností a vybavenie umiestnenia prepustených detí z Reedukačného centra Hlohovec v domovoch sociálnej starostlivosti, azylových domoch a podobne.
- Udržiavanie styku s prostredím, do ktorého deti odišli po prepustení z Reedukačného centra Hlohovec a sledovanie ich následného vývoja a spoločenského uplatnenia.
- Spolupráca so psychológom Reedukačného centra Hlohovec v otázkach zisťovania sociálneho vývoja dieťaťa, jeho vzťahov k okolitému prostrediu, spolupráca s inými oddeleniami Reedukačného centra Hlohovec.
- Plnenie a vykonávanie práce súvisiacej s Reedukačným centrom Hlohovec podľa pokynov riaditeľa Reedukačného centra Hlohovec.
- Vo verejnom záujme, ako i v záujme zamestnávateľa zachováva mlčanlivosť o skutočnostiach, o ktorých sa ako zamestnanec dozvedel pri vykonávaní svojej práce v Reedukačnom centre Hlohovec, a to aj po skončení pracovného pomeru v Reedukačnom centre Hlohovec“.

(Nariadenie riaditeľa Reedukačného centra Hlohovec č. 8/2000 - pracovná náplň sociálnej pracovníčky)

5 DESKRIPTÍVNY PRIESKUM

V úvode sme uviedli, že jadro našej práce spočíva v preniknutí a oboznámení sa s profesiou sociálnej pracovníčky v oblasti sociálnej práce s deťmi v takej špecifickej organizácii, akou je reedukačné centrum.

Cieľom nášho prieskumu je detailne zmapovať praktickú činnosť sociálnej pracovníčky v reedukačnom centre a zmapovať požiadavky kladené na sociálnu pracovníčku v reedukačnom centre.

Na základe cieľa nášho prieskumu sme si vytýčili nasledovné úlohy:

- 1.) Zvoliť metódu deskriptívneho prieskumu.
- 2.) Stanoviť kritériá pre rozhovor.
- 3.) Zostaviť otázky pre rozhovor.
- 4.) Uskutočniť samotný prieskum.
- 5.) Vyhodnotiť získané poznatky z prieskumu.

5.1 Zvolenie metódy prieskumu

Pre dosiahnutie nášho zámeru - analýza profesie sociálnej pracovníčky vo vybranom reedukačnom centre sme za formu prieskumu zvolili štruktúrovaný individuálny rozhovor s možnosťou voľnej odpovede.

Pre účel nášho prieskumu sme vybrali dve sociálne pracovníčky pracujúce v Reedukačnom centre Hlohovec.

Rozhovor sme uskutočnili s každou sociálnou pracovníčkou individuálne. Otázky sme verbálnou formou predložili sociálnym pracovníčkam Reedukačného centra Hlohovec s tým, že sme im vysvetlili cieľ nášho prieskumu a k akému účelu sa použijú výsledky rozhovoru. Sociálne pracovníčky Reedukačného centra Hlohovec sme požiadali, aby na otázky počas rozhovoru odpovedali profesionálne, čestne, zodpovedne a úprimne, s tým aby vyjadrili svoje postoje a svoje osobné názory.

Otázky pre rozhovor sme formulovali s prihliadnutím na cieľ nášho prieskumu. Otázky sme volili jasné, jednoznačné, otvorené, a aby neobsahovali všeobecnú odpoveď. Otázky sme logicky usporiadali v závislosti od nami zvolených tematických okruhov samotného rozhovoru (vzdelanie, osobnosť pracovníčky, interná spolupráca, externá spolupráca, diagnostikácia samotnej činnosti, pracovné podmienky).

V príprave rozhovoru sme sa snažili, aby otázky sociálnu pracovníčku príliš neunavovali, a aby samotný rozhovor bol kratší ako šesťdesiat minút.

5.2 Realizácia prieskumu

Rozhovor s každou sociálnou pracovníčkou Reedukačného centra Hlohovec bol vykonaný v uzatvorenej miestnosti z dôvodu, aby náš rozhovor nebol rušený inými pracovníkmi reedukačného centra. Počas rozhovoru sme odpovede sociálnej pracovníčky na položené otázky nekomentovali a zdržali sme sa akýchkoľvek súhlasných prípadne nesúhlasných prejavov. Prepis jednotlivých rozhovorov so sociálnymi pracovníčkami je uvedený v prílohe A a v prílohe B.

Otázky pre rozhovor:

1. Aké máte vzdelanie a aké je požadované vzdelanie na Vaše pracovné zaradenie?
2. Plánujete nejaké vzdelanie v blízkej budúcnosti?
3. Teoretické vedomosti nutné k svojej práci ste nadobudli v škole alebo samoštúdiom?
4. Cítite uplatnenie svojich získaných teoretických vedomostí vo svojej profesionálnej praxi?
5. Ktorú oblasť zo svojich získaných teoretických vedomostí vo svojej praxi najviac využívate?
6. Myslíte, že Vaša príprava v škole z pohľadu získaných vedomostí pre Vašu terajšiu činnosť bola adekvátne a dostačujúca?
7. Čo by ste uvítali z pohľadu vzdelávania na Vašu funkciu, ako cenný zdroj vedomostí, čo Vám chýbalo vo Vašom vzdelávaní, čo by ste mohli vo svojej praxi využiť?
8. Ako by ste z pohľadu psychických a fyzických vlastností vo všeobecnosti charakterizovali osobnosť vhodnú pre Vašu funkciu?
9. Je Vaša práca z Vášho pohľadu skôr pre mužov alebo pre ženy?
10. Ste menovaným členom konzorcia vo Vašom reedukačnom centre?
11. S ktorými odborníkmi Reedukačného centra Hlohovec najčastejšie spolupracujete?
12. Aký má dopad taká tímová spolupráca na deti, a aký má dopad na osobnostný a intelektuálny rozvoj Vás samotnej?
13. V čom spočíva Vaša spolupráca s Vašimi kolegami reedukačného centra? V akej oblasti a do akej miery spolupracujete?
14. S ktorým úsekom reedukačného centra najviac spolupracujete?

15. Aký má dopad Vaša spolupráca s Vašimi kolegami na psychosociálny, inteligenčný a intelektuálny vývoj žiakov reedukačného centra?
16. Ako vy osobne vnímate vplyv Vašej funkcie na vývin a rozvoj osobnosti žiakov v reedukačnom centre?
17. Ako často prichádzate do styku s jednotlivými žiakmi? Je to každodenný styk?
18. Ako by ste charakterizovali svoju prácu z pohľadu dennodennej rutiny a z pohľadu dlhšieho časového horizontu?
19. Ako by ste stručne charakterizovali svoju prácu – je organizačná, písomná, komunikatívna, fyzicky alebo duševne náročná?
20. Charakterizovali by ste svoju prácu skôr ako „mravčiu“, riadiaco-rozhodovaciu, poradenskú alebo akú?
21. Považujete svoju prácu za rutinnú, systematickú, tvorivú, nevypočítateľnú, prekvapivú alebo akú?
22. Ako by ste charakterizovali Vašu prácu – je skôr vhodná pre mladých ľudí „nabitých“ teóriou alebo je skôr vhodná pre ľudí s bohatými praktickými skúsenosťami?
23. Charakterizovali by ste svoju prácu ako „úradnícku“, teoretickú, metodickú, koordinátorskú, sociálno-poradenskú?
24. Charakterizujete svoju prácu ako riešenie sociálnych problémov detí alebo riešenie ich osobnosti emocionality a ich správania?
25. Pokladáte svoju prácu za jednostranne namáhavú, prípadne cítite chronickú únavu z jej realizácie?
26. Ako by ste vo všeobecnosti charakterizovali psycho fyziologické osobnostné predpoklady profesionálneho pracovníka na výkon Vašej pozície?
27. Predkladáte návrhy na skvalitnenie výchovno-vzdelávacej práce v reedukačnom centre?
28. Vykonávate alebo zúčastňujete sa aj terénnej sociálnej práce?
29. Vo svojej činnosti máte aj výchovnú rehabilitáciu detí?
30. Zastupujete deti v právnych úkonoch, prípadne v ich trestnej zodpovednosti?
31. Vykonávate rozhovory s deťmi s cieľom ich sociálnej diagnostiky?
32. Spolupracujete s rodičmi detí v ich ochrane pred sociálno-patologickými javmi?
33. Zúčastňujete sa riešenia vzdelávacích a pedagogických problémových situácií u detí?
34. Ovplyvňujete svojou prácou svojich kolegov z iných úsekov z pohľadu skvalitnenia ich činnosti?

35. Ako by ste charakterizovali svoje zameranie a poslanie v reedukačnom centre?
36. Spolupracujete aj s inými orgánmi a inštitúciami SR? Ak áno, tak s akými?
37. V čom spočíva Vaša konkrétna činnosť s týmito inštitúciami?
38. Spolupracujete s inými reedukačnými centrami?
39. Čo Vám prináša vzájomná spolupráca s inými reedukačnými centrami?
40. Zúčastňujete sa alebo plánujete sa zúčastniť nejakého rekvalifikačného programu?
41. Vytvárate alebo ste účastníkom nejakého sociálneho projektu? Ak áno, tak uveďte názov predkladateľa spolupracujúcej inštitúcie, jeho účel, zámer, mieru spoločenskej potreby, ciele projektu, štruktúru projektu, metódy realizácie projektu a financovanie projektu.
42. Ako ste spokojná so svojim pracoviskom (miesto výkonu svojej práce)? Je vhodné pre vykonávanie Vašej pracovnej náplne v tejto organizácii?
43. Ako by ste charakterizovali meniace sa nároky na Vašu prácu z pohľadu neustále prebiehajúcich zmien spoločenských požiadaviek?
44. Skúmate a zhromažďujete si informácie o fungovaní a nedostatkoch existujúceho systému z pohľadu Vašej sociálnej práce?
45. Dávate návrhy na riešenie sociálnej problematiky a zvýšenie efektívnosti sociálnej práce z pohľadu Vašej organizácie, prípadne z pohľadu legislatívnych a zákonných zmien a úprav?
46. Ako by ste charakterizovali svojich klientov z pohľadu nedobrovoľnosti odporu, agresie, pasivity, depresivity, nebezpečnosti, autoritatívnosti a pod.? Stretli ste sa vo Vašej konkrétnej sociálnej praxe aj s agresívnym násilím?
47. Ako je ovplyvňovaná Vaša profesionálna činnosť v súvislosti, resp. z pohľadu ľudského faktoru, materiálneho vybavenia, všeobecného pracovného prostredia v reedukačnom centre?
48. Cítite sa byť docenená vo svojej práci z morálneho prípadne finančného pohľadu?
49. Ako vnímate Vašu prácu z celospoločenského pohľadu?
50. Ak by ste sa teraz mali rozhodnúť pre svoje terajšie povolanie ako by ste sa rozhodli?

6 DISKUSIA

Na základe nami zvolenej metódy prieskumu – štruktúrovaný rozhovor, sme získali pohľad na samotnú prácu a nároky, ktoré sú kladené na sociálnu pracovníčku v nami vybranom Reedukačnom centre Hlohovec.

Pre samotný rozhovor sme zvolili široké spektrum otázok, aby profesia sociálneho pracovníka v reedukačnom centre bola prezentovaná z viacerých uhlov a rôznych horizontov. Máme na mysli úroveň vzdelania, získané vedomosti, osobnostné predpoklady, internú spoluprácu, medziorganizačnú spoluprácu, charakter samotnej sociálnej činnosti, výskumné aktivity, legislatívne a zákonné návrhy, materiálové zázemie, rizikovosť práce, docenenie práce zo strany spoločnosti, prípadne štátu.

Z titulu úrovne vzdelania sa naša domnienka potvrdila, že na vykonávanie sociálnej práce v reedukačnom centre je vhodné, aby mal sociálny pracovník vysokoškolské vzdelanie v sociálnej oblasti. K tomu pre prácu v reedukačnom centre, pretože patrí pod rezort Ministerstva školstva Slovenskej republiky sa vyžaduje i pedagogické vzdelanie. Vhodné je absolvovať i štúdium v oblasti špeciálnej pedagogiky, pretože ide o prácu s mentálne narušenými deťmi. Prikláňame sa k postoju, ktorý uviedli sociálne pracovníčky, že reedukačné centrum má svoje špecifiká a je nutné neustále si dopĺňať teoretické vedomosti nielen v sociálnej oblasti, ale aj v iných humanitných oboroch ako je napríklad pedopsychológia, pedagogika, právo, zdravotníctvo. Rovnako je nutné neustále sa orientovať v zákonných a legislatívnych úpravách. Konštatujeme, že nastavenie teoretického vzdelávania v oblasti sociálnej práce je veľmi vhodné, nielen z pohľadu získaných adrešných teoretických vedomostí, ale i z pohľadu formovania osobnosti vhodnej pre sociálnu prácu, ako je získanie sebavedomia, sebaistoty, samostatnosti a komunikačných zručností.

Pre praktickú činnosť sociálneho pracovníka v reedukačnom centre popri teoretických vedomostiach zo sociálnej oblasti sú využívané najmä poznatky z oblasti pedagogiky, psychológie a z oblasti zdravotníctva.

Aj keď sme už konštatovali, že odborná pripravenosť na školách je dostačujúca, i tak na základe praktických skúseností sociálnej pracovníčky „jedna“, v reedukačnom centre by sme odporučili pri vzdelávaní venovať viac priestoru psychosociálnym výcvikom a tiež do výučby začleniť cvičnú prácu s klientom na získanie aspoň základných sociálnych zručností pre prácu

s klientom. Pre sociálnu prácu v reedukačnom centre je dôležité nielen neustále teoretické vzdelávanie, ale aj získanie zručností, skúseností a návykov získaných samotnou praxou.

Z pohľadu charakterizovania osobnosti sociálneho pracovníka vhodného na výkon profesie v reedukačnom centre je nutné si uvedomiť, že sa pracuje v špeciálnom výchovnom zariadení, kde je mládež s poruchami správania, asociálnych návykov a podobne. Nejde o fyzickú zdatnosť, ale pre sociálnu prácu, ako pre sprievodnú profesiu v reedukačnom centre sú nutné teoretické vedomosti, praktické zručnosti a samotná osobnosť sociálneho pracovníka. Kvalita a profesia vykonávanej práce je veľmi závislá od ľudského faktoru, od jeho osobnostných vlastností, od erudovanosti nielen v sociálnych disciplínach, ale aj erudovanosti pedagogicko-psychologických disciplín. Dôležité pre rozvoj osobnosti sociálneho pracovníka je nevyhnutné vedieť sa orientovať v neustále meniacej sa legislatíve a neustále meniacich sa spoločenských podmienkach.

Z pohľadu psychickej stránky osobnosti je možné vyzdvihnúť a za dôležité pokladať citovú a emocionálnu stálosť a vyrovnanosť, hlbokú empatiu, logický úsudok, zrelé uváženie situácie, zrozumiteľné a adresné vyjadrovanie sa. V neposlednom rade pre osobnosť sociálneho pracovníka v reedukačnom centre sú dôležité nadobudnuté životné skúsenosti vo všeobecnosti.

Z pohľadu samotnej a konkrétnej práce s deťmi v reedukačnom centre je za veľmi dôležitý považovaný individuálny prístup. Pri stanovovaní hodnosti tejto profesie z pohľadu pohlavia sme došli k záveru, že na výkon tejto profesie je rovnako vhodný muž ako i žena. Na základe získaných informácií nie je možné vždy vyzdvihnúť prirodzené danosti mužského alebo ženského pohlavia pre túto profesiu.

Profesia sociálneho pracovníka v reedukačnom centre je determinovaná tiež úzkou spolupracou s inými oddeleniami reedukačného centra. Pre efektívnosť vykonávanej sociálnej práce ohľadom k deťom, je veľmi dôležitá spolupráca so všetkými odbornými pracovníkmi zariadenia. V prvom rade sú to vychovávateľa, psychológ, ale v neposlednom rade aj spolupráca s pedagogickými pracovníkmi v oblasti teórie i praxe, pretože pri reedukačnom centre je zriadená aj stredná odborná škola, ktorá má za úlohu pripraviť deti do zaradenia spoločnosti aj po odbornej spôsobilosti a zdatnosti.

Ako sme už spomenuli, pre prácu sociálneho pracovníka v reedukačnom centre sú nutné i znalosti z iných humanitných odvetví, a práve spolupráca s odborníkmi z iných oblastí

v rámci zariadenia je veľmi vhodná na formovanie osobnosti a získavanie nových vedomostí, ktoré sú využívané v profesii sociálny pracovník v reedukačnom centre.

Z pohľadu dennej rutinnej práce sociálneho pracovníka je spolupráca s inými pracoviskami reedukačného centra nutná na výmenu rozličných informácií, ktoré sú potrebné k dennému režimu činnosti sociálneho pracovníka. V spolupráci s inými úsekmi je považovaná za najdôležitejšiu spolupráca s úsekom výchovy.

Vo všeobecnosti je ponímaná skutočnosť, že na psychosociálny vývin detí v reedukačnom centre vhodne vplýva práca pedagogická, práca psychológa, práca špeciálno pedagogická a samozrejme práca sociálna.

Nepotvrdil sa náš predpoklad, že hlavnou činnosťou sociálneho pracovníka v reedukačnom centre je priama kontaktná práca s deťmi. Osobne vnímame, že pre pozitívny vývin a rozvoj osobnosti detí je nutný väčší priestor pre priamu a konkrétnu sociálnu činnosť s nimi. Z časových a organizačných dôvodov vyplývajúcich z poslania reedukačného centra nie je možné zamerať sa na priamu interakciu sociálny pracovník a dieťa. Aj keď je dennodenná rutina sociálneho pracovníka charakterizovaná náhodným, ale najmä cieľným stykom s deťmi, práca sociálneho pracovníka v reedukačnom centre, tak ako bolo prieskumom zistené je veľa krát o nevyhnutnej dennodennej administratívnej činnosti týkajúcej sa detí. Pri pohľade na túto prácu z dlhšieho časového horizontu je potrebné vyzdvihnúť skutočnosť, že je pre pozitívny vývin spoločnosti veľmi dôležitá.

Tak ako sme už uviedli a našim prieskumom zistili, sociálna činnosť sociálneho pracovníka spočíva najmä v písomnej, administratívnej práci. Je založená na spracovávaní písomnej agendy, písomnej korešpondencii. Dôležitou súčasťou tejto práce je aj komunikatívnosť sociálneho pracovníka, pretože sociálny pracovník komunikuje nielen s deťmi, ale dôležitou súčasťou je aj komunikácia s rodičmi detí, komunikácia so sociálnymi kurátormi miest odkiaľ deti pochádzajú, komunikácia s orgánmi činnými v trestnom konaní, komunikácia so súdmi a v neposlednom rade pri výmene informácií komunikácia s internými spolupracovníkmi v rámci reedukačného centra. V súlade s dobou je komunikácia charakterizovaná nielen verbálnym telefónnym stykom, ale v značnej miere využívaním elektronickej mailovej komunikácie.

V súvislosti s komunikáciou s rodičmi detí môžeme povedať, že dôležitou činnosťou sociálneho pracovníka v reedukačnom centre je i poradenstvo. Týka sa nielen poradenstva

v prípade detí, ale týka sa i poradenstva v súvislosti s konaním rôznych štátnych inštitúcií, respektíve poradenstva o styku s nimi.

Z vyššie uvedeného môžeme charakterizovať túto sociálnu prácu ako duševne náročnú s tým, že popri dennodenných rutinných činnostiach je to práca tvorivá, kreatívna, prekvapivá a nevypočítateľná.

Z pohľadu posúdenia teoretických vedomostí a praktických zručností môžeme konštatovať, že pre túto profesiu sú vhodní pracovníci, ktorí majú predovšetkým hlboké praktické aj bohaté životné skúsenosti. Tým však nezaostáva nutnosť odborných teoretických vedomostí. Z tohto nám vyplýva, že sociálna práca v reedukačnom centre je vhodná pre vekovo zreých pracovníkov.

Ako sme už spomenuli popri prevažne administratívnej činnosti sociálneho pracovníka reedukačného centra môžeme vyzdvihnúť i jeho činnosť sociálno - poradenskú, týkajúcu sa detí, ale tiež ich rodičov. Metodickú, ktorá sa týka usmernenia osobnostného vývoja dieťaťa, koordinátorskú s tým, že je nutné koordinovať spoluprácu rôznych organizácií štátnej správy. Z pohľadu priamej sociálnej práce s deťmi v reedukačnom centre môžeme konštatovať, že sociálny pracovník vo svojej činnosti nemá dostatočný priestor na riešenie sociálnych problémov detí, redukovanie ich správania a pozitívny emocionálny vývoj. Toto konštatovanie je v rozpore s naším predpokladom, ak sa zamyslíme nad slovom sociálna práca.

Z prieskumu nám vyplynulo, že príťažou pre prácu sociálneho pracovníka v reedukačnom centre je množstvo písomností a korešpondencie s príslušnými inštitúciami, s ktorými musí spolupracovať. Príťažou a negatívom pre efektívne vykonávanie svojej profesie je aj nedostatočná legislatíva v procese práce s deťmi.

Za dôležité psychofyziologické osobnostné predpoklady sociálneho pracovníka v reedukačnom centre môžeme považovať citovú vyrovnanosť, stálosť, sebaovládanie, sebakontrola, sebareflexia, životný optimizmus. Osobnosť profesionálneho pracovníka determinuje a sú pre ňu veľmi dôležité kvalifikačné predpoklady, vhodné teoretické vedomosti a zručnosti, samozrejme praktické skúsenosti, profesionalita a zrelosť.

Sociálny pracovník v záujme dosiahnutia, čo najpozitívnejších výsledkov v sociálnej práci s deťmi predkladá i organizačné opatrenia, respektíve návrhy na zlepšenie spolupráce medzi jednotlivými odbornými pracovníkmi reedukačného centra.

Oproti nášmu predpokladu, že sociálny pracovník vykonáva aj terénnu sociálnu prácu konštatujeme, že sa jej nezúčastňuje a nie je ani súčasťou profesie sociálneho pracovníka

v reedukačnom centre. Okrajovo terénnu sociálnu činnosť vykonáva pri stretnutí sa s rodičmi na súdnych pojednávaniach týkajúcich sa detí reedukačného centra.

Je dôležité spomenúť, že k bežnej činnosti sociálneho pracovníka je vykonávanie sprievodu detí za účelom súdneho pojednávania, dohodovacieho konania a podobných právnych úkonoch s deťmi. Sociálny pracovník sa tiež zúčastňuje pri vypočúvaní detí orgánmi činnými v trestnom konaní, pri výpovediach ohľadom priestupkov a podobne.

Súčasťou práce sociálneho pracovníka je aj sociálna diagnostika detí, najmä v procese prijímania do reedukačného centra, ale tiež i počas priebehu ústavnej starostlivosti o dieťa. Diagnostikácia je vykonávaná za účelom získania informácií o dieťati. Prevažnou formou na získanie informácií je priama komunikácia s dieťaťom.

Z pohľadu sociálnej činnosti, akou je výchovná rehabilitácia detí v reedukačnom centre konštatujeme, že táto činnosť nie je sociálnym pracovníkom vykonávaná a ani organizáciou od neho požadovaná.

Súčasťou sociálnej práce s deťmi je aj spolupráca sociálneho pracovníka s rodičmi týchto detí. Táto činnosť z dôvodu disfunkcie rodiny, insolventnosti a tiež ochoty rodiča spolupracovať je veľmi namáhavá. V tejto činnosti sa uprednostňuje osobný kontakt s rodičom, ale pri objektivných problémoch sa využíva telefonický, ale aj písomný styk s rodičom.

Pri svojej činnosti sociálny pracovník v reedukačnom centre kladie dôraz na cieľ svojho poslania, a tým je, aby dieťa po dovŕšení plnoletosti a ukončení ústavnej starostlivosti sa vedelo pozitívne začleniť do spoločnosti.

K bežnej každodennej činnosti sociálneho pracovníka patrí i jeho spolupráca s rôznymi orgánmi a inštitúciami Slovenskej republiky. Sú to predovšetkým orgány štátnej správy, ku ktorým patria úrady práce v mieste bydliska dieťaťa. Častá je spolupráca so štátnou políciou, či už je to pri nepovolenom opustení reedukačného centra dieťaťom, kedy musí byť vyhlásené pátranie po dieťati, ale spolupráca so štátnou políciou je aj v oblasti podávania návrhov na trestné stíhanie rodičov, ktorí si neplnia vyživovaciu povinnosť. Pre doplnenie uvádzame, že rodičia detí v reedukačnom centre sú povinní zo zákona prispievať finančnou čiastkou minimálne tridsať percent zo sumy životného minima. Dôležitou súčasťou práce sociálneho pracovníka je i evidencia „výživného“. Ak sa rodič vyhýba vyživovacej povinnosti sociálny pracovník spolupracuje tiež s exekútorom. K ďalším orgánom, s ktorými sociálny pracovník spolupracuje patrí i prokuratúra, kde sa vedú konania o vine a treste detí umiestnených v reedukačnom centre. Konkrétne spolupráca sociálneho pracovníka s inštitúciami je závislá

od druhu inštitúcie. V oblasti sociálnej kurately sociálny pracovník spolupracuje pri zostavovaní plánov sociálnej práce s dieťaťom a jeho rodinou. Pre prácu sociálneho pracovníka je veľmi dôležitá spolupráca so sociálnym kurátorom. Ide o osobu, ktorá pozná zázemie rodiny, z ktorej dieťa pochádza a je zdrojom presných informácií o dieťati. Čo sa týka spolupráce so súdmi, táto spolupráca vyplýva sociálnemu pracovníkovi priamo zo zákona o rodine a zo zákona o sociálnoprávnej ochrane detí a sociálnej kuratele.

Za účelom skvalitnenia výsledkov svojej sociálnej práce sociálny pracovník spolupracuje aj s inými príbuzenskými organizáciami. Ide predovšetkým o reedukačné centra v iných mestách a diagnostické centrá. Ide predovšetkým o získavanie informácií a riešenie pracovných problémov, ktoré sa v jeho práci vyskytujú. Organizačne zabezpečuje aj spoluprácu s diagnostickým centrom, v prípade, ak dieťa, ktoré je na úteku nie je možné okamžite vyzdvihnúť s príslušného obvodného oddelenia policajného zboru, ktorý ho zadržal, tak zabezpečí jeho dočasné umiestnenie v príslušnom diagnostickom centre.

Dôležitou pre prácu sociálneho pracovníka je vzájomná výmena skúseností a poznatkov z ich reálnej činnosti.

Negatívom v profesii sociálneho pracovníka a reedukačného centra je nedostatočná možnosť výcviku sociálnych pracovníkov, ktorí pracujú v tejto oblasti. Negatívom je tiež nezúžitkovanie praktických poznatkov sociálneho pracovníka v sociálnych projektoch. Dôvodom je nezáujem zo strany štátu.

Miesto výkonu profesie sociálneho pracovníka v reedukačnom centre je vybavené počítačovou technikou s prístupom na internet, ktorá sociálnu prácu v mnohom uľahčí a zrýchli.

Konštatujeme, že aj keď sa spoločnosť neustále mení a vyvíja, tieto procesy na prácu sociálneho pracovníka nemajú rozhodujúci vplyv.

Súčasťou profesionality sociálneho pracovníka je aj zbieranie nedostatkov, ktoré sa z pohľadu legislatívy v tejto práci vyskytujú. Chýba však prepojenie konkrétnej praktickej činnosti sociálneho pracovníka a legislatívne zmeny a úpravy.

Súčasťou práce sociálneho pracovníka v reedukačnom centre je aj vysoké riziko verbálneho, prípadne fyzického útoku zo strany klientov, pretože sa často ide o deti s delikventným správaním.

Na základe výsledkov prieskumu konštatujeme, že práca sociálneho pracovníka v reedukačnom centre je spoločensky potrebná a veľmi dôležitá, ale spoločnosťou je vo všeobecnosti nedocenená. Myslíme si, že je potrebné zlepšiť status sociálneho pracovníka z

hľadiska jeho zaradenia v spoločnosti, jeho vážnosti a samozrejme tieto skutočnosti vyjadriť aj v primeranom ekonomickom ohodnotení sociálneho pracovníka.

Na základe vyhodnotenia nášho prieskumu uplatnenie profesie sociálneho pracovníka v reedukačnom centre a zistení nárokov, ktoré sú na neho kladené z pohľadu ľudského i z pohľadu organizácie konštatujeme, že pracovník vhodný na túto pozíciu by mal spĺňať minimálne nasledovné požiadavky:

1. Vysokoškolské odborné vzdelanie v požadovanej profesii.
2. Dobré komunikačné zručnosti.
3. Schopnosť odlíšiť jednotlivé prípady a ich špecifiká.
4. Umenie jednať s deťmi i s dospelými.
5. Viest' kolektív – usmerňovať svojich odborných kolegov v sociálnej oblasti v práci s deťmi.
6. Emocionálne sa odosobniť od problému detí pri hľadaní pozitívneho riešenia.
7. Ochotu neustále sa vzdelávať a to nielen vo svojej profesii.
8. Vhodný koordinátor iných činností a profesií (pedagóg, psychológ, právnik, terapeut).
9. Dobrý diagnostik problémov u klienta (psychologické, morálne, etické, náboženské, biologické).
10. Dobrý stratég na efektívne a rýchle riešenie problému.
11. Schopnosť vykonať komplexný monitoring klienta.
12. Motivovať klienta k zmene postoja životu a v jeho krízových situáciách.
13. Dobrý poradca a prípadový manažér.
14. Dobrý administratívny pracovník.

ZÁVER

Bakalárska práca na tému uplatnenie sociálneho pracovníka vo vybranom nápravno-výchovnom zariadení pre mládež, bola zameraná na konkrétne rozpracovanie sociálnej práce v špecifických podmienkach, akým je reedukačné centrum. Cieľom našej práce bolo, čo najpodrobnejšie a najpresnejšie charakterizovať sociálnu činnosť a profesiu sociálneho pracovníka vo vybranom reedukačnom centre.

V bakalárskej práci sme sa snažili poskytnúť stručný pohľad z odborného hľadiska na základné pojmy ako je sociálna práca a sociálny pracovník. Venovali sme sa metódam a formám sociálnej práce, ktorých zvládnutie je dôležitou súčasťou práce každého sociálneho pracovníka. Stručne sme sa snažili poukázať i na sociálneho pracovníka s tým, že sme definovali základné úlohy sociálneho pracovníka, jeho najčastejšie činnosti a požadované zručnosti v jeho profesii. Zistili sme, že teória sociálnej práce a teória sociálneho pracovníka je veľmi širokou oblasťou. Z pohľadu legislatívy sme sa snažili priblížiť ústavnú starostlivosť.

Charakterizovali sme i vybrané reedukačné centrum a analyzovali sme štruktúru zvoleného reedukačného centra s tým, aby sme názorne priblížili podmienky pre sociálnu činnosť pracovníčky pracujúcej v ňom.

Na dosiahnutie cieľa nášho deskriptívneho prieskumu sme zvolili metódu štruktúrovaného rozhovoru s možnosťou voľnej odpovede. Rozhovor sme si starostlivo pripravili s tým, aby nám poukázal na profesiu sociálneho pracovníka v reedukačnom centre z rôznych horizontov, ako je napríklad požadovaná úroveň vzdelania, uplatnenie teoretických a praktických vedomostí, osobnostné predpoklady, využívanie metód sociálnej práce, využívanie sociálnych zručností, rizikovosť práce, materiálne podmienky pracoviska a podobne.

Realizovaním nášho prieskumu sme analyzovali profesiu sociálneho pracovníka v reedukačnom centre s tým, že zistené skutočnosti môžeme interpretovať do charakteristiky sociálneho pracovníka vhodného na túto sociálnu prácu.

Na základe našich zistení sociálny pracovník by mal spĺňať minimálne tieto požiadavky: vysokoškolské odborné vzdelanie, dobré komunikačné zručnosti, rozlišovať jednotlivé prípady a stanoviť ich špecifiká, vedieť jednat s deťmi i dospelými, koordinovať kolektív, emocionálne sa odosobniť od riešenia sociálnych problémov, neustále sa vzdelávať, správne diagnostikovať a efektívne riešiť problém, schopnosť vykonať komplexný monitoring klienta,

dobrý poradca, dobrý administrátor, schopnosť manažovať medzi organizačnú spoluprácu a schopnosť implikovať získané praktické poznatky do svojej sociálnej práce.

ZOZNAM BIBLIOGRAFICKÝCH ZDROJOV

Knihy / Monografie

STANEK, V. a kol. 2008. *Sociálna politika*. Bratislava: Sprint dva, 2008. 375 s. ISBN 978-80-89393-02-2.

MATOUŠEK, O. 1995. *Ústavní péče*. Praha: SLON, 1995. 134 s. ISBN 80-85850-08-7.

MATOUŠEK, O. – KOLAČKOVÁ, J. - KODYMOVÁ, P. 2005. *Speciální práce v praxi*. Praha: Portál 2005. 352 s. ISBN 80-7367-002-X.

ŽIAKOVÁ, E. 2005. *Psychosociálne aspekty sociálnej práce*. Prešov: Akcent Print, 2005. 232 s. ISBN 80-969274-2-6.

STRIEŽENEC, Š. 1996. *Slovník Sociálneho pracovníka*. Trnava: AD, 1996. 255 s. ISBN 80-967589-0-X.

MATOUŠEK, O. a kol. 2001. *Základy sociálnej práce*. Praha: Portál, 2001. 312 s. ISBN 80-7178-473-7.

NOVOTNÁ, V. - SCHIMMERLINGOVÁ, V. 1992. *Sociální práce její vývoj a metodické postupy*. Praha: Karolinum, 1992. 128 s. ISBN 80-7066-483-5.

TOKÁROVÁ, A. a kol. 2003. *Sociálna práca*. Prešov: Akcent Print, 2003. 535 s. ISBN 80-968367-5-7.

ŽILOVÁ, A. 2000. *Kapitoly z teórie sociálnej práce*. Žilina: Edis, 2000. 119 s. ISBN 80-7100-783-8.

KOPŘIVA, K. 1997. *Lidský vztah jako součást profese*. Praha: Portál, 1997. 147 s. ISBN 80-7178-318-8.

REZNÍČEK, I. 1994. *Metódy sociální práce*. Praha: SLON, 1994. 75 s. ISBN 80-85850-00-1.

Normy, nariadenia, smernice, zákony, interne predpisy

Zákon NR SR č. 245/2008 Z. z. o výchove a vzdelávaní (školský zákon)

Zákon NR SR č. 305/2005 Z. z. o sociálnoprávnej ochrane detí a sociálnej kuratele

Nariadenie riaditeľa Reedukačného centra Hlohovec č. 8/2000 - pracovná náplň sociálnej pracovníčky

Organizačný poriadok Reedukačného centra Hlohovec, 2010, 6 s.

Brožúra 100-tého výročia Reedukačného centra Hlohovec, 2002, 21 s.

Príloha A – Prepis rozhovoru so sociálnou pracovníčkou číslo jedna.

1. Aké máte vzdelanie a aké je požadované vzdelanie na Vaše pracovné zaradenie?

Mám vysokoškolské vzdelanie druhého stupňa odboru sociálna práca, ktoré som ukončila na pedagogickej fakulte, Univerzite Komenského Bratislava. Je to päť ročné magisterské štúdium a okrem toho mám doplňujúce pedagogické štúdium tiež na Pedagogickej fakulte Univerzity Komenského v Bratislave zamerané na získanie pedagogickej spôsobilosti na výchovno vzdelávaciu činnosť na stredných odborných školách, kde som vykonala jednotlivé časti záverečnej skúšky, a to skúškou z pedagogiky a špeciálnej pedagogiky, z psychológie a z didaktiky odborných predmetov. Čo sa týka môjho pracovného zaradenia sociálny pracovník by mal mať ukončené aspoň trojročné pomaturitné vzdelanie v oblasti sociálnej práce. V našich podmienkach je to titul bakalára sociálnej práce, respektíve magisterské vzdelanie, päť ročné štúdium sociálnej práce na vysokej škole.

2. Plánujete nejaké vzdelanie v blízkej budúcnosti?

V budúcnosti uvažujem o obhajobe rigorózneho práce a vykonaní rigorózneho skúšky v odbore sociálna práca.

3. Teoretické vedomosti nutné k svojej práci ste nadobudli v škole alebo samoštúdiom?

Pretože práca sociálneho pracovníka v našom zariadení má svoje špecifiká, som nútená si neustále dopĺňať získané teoretické vedomosti, ktoré som získala na vysokej škole, a teda musím si ich dopĺňať samoštúdiom.

4. Cítite uplatnenie svojich získaných teoretických vedomostí vo svojej profesionálnej praxi?

Čo sa týka uplatnenia získaných teoretických vedomostí v mojej praxi, tak uplatňujem teoretické vedomosti, ktoré som získala štúdiom na vysokej škole. Okrem toho môžem povedať, že štúdium na vysokej škole mi dalo veľa. Naučilo ma samostatnej práci, dalo mi sebavedomie, sebaistotu, rozšírilo vedomosti, rozhlád, zlepšilo moje komunikačné schopnosti a dalo mi viac teoretických vedomostí ako aj praktických zručností.

5. Ktorú oblasť zo svojich získaných teoretických vedomostí vo svojej praxi najviac využívate?

Vedomosti využívam predovšetkým z oblasti pedagogicky a psychológie. Neraz, nakoľko mám aj stredoškolské zdravotnícke vzdelanie, využívam aj toto pri mojej práci v reedukačnom centre.

6. Myslíte, že Vaša príprava v škole z pohľadu získaných vedomostí pre Vašu terajšiu činnosť bola adekvátne a dostačujúca?

Príprava v škole vo všeobecnosti podľa môjho názoru, čo sa týka získaných vedomostí, keď môžem hovoriť za seba, tak bola dostačujúca, ale v každom prípade si potrebujem dopĺňať svoje vedomosti samoštúdiom a v neposlednom rade aj praktickou činnosťou.

7. Čo by ste uvítali z pohľadu vzdelávania na Vašu funkciu, ako cenný zdroj vedomostí, čo Vám chýbalo vo Vašom vzdelávaní, čo by ste mohli vo svojej praxi využiť?

Pri mojom vzdelávaní by som viac priestoru venovala psychosociálnym výcvikom. Veľmi dôležité pre prácu sociálneho pracovníka je absolvovať odborné vzdelanie. Čo sa týka mojej práce ako sociálneho pracovníka v reedukačnom centre, tak počas štúdia by som uvítala, keby sa vyčlenilo viac pre praktické zručnosti pri práci s klientom.

8. Ako by ste z pohľadu psychických a fyzických vlastností vo všeobecnosti charakterizovali osobnosť vhodnú pre Vašu funkciu?

Pretože pracujem v špeciálnom výchovnom zariadení, kde sa pracuje s mládežou s poruchami správania, tak aj moja práca si vyžaduje určité špecifiká. Nejde len o nejakú fyzickú zdatnosť, ale pre sociálnu prácu ako pre pomáhajúcu profesiu by som vo všeobecnosti, a vlastne týka sa to aj mojej práce, vyzdvihla predovšetkým náročné požiadavky na osobnosť, zručnosti, ale aj vedomosti. Kvalita a profesionalita sociálneho pracovníka je veľmi závislá od ľudského faktora, od osobnostných vlastností, ale povedala by som aj od erudovanosti v oblasti pedagogicko - psychologických, ale aj sociologických disciplín. A vlastne také celoživotné vzdelávanie pre sociálneho pracovníka je nevyhnutnosťou a potrebou, pretože sa neustále mení legislatíva, menia sa spoločenské podmienky. Čo sa týka tých psychických vlastností, tak by som vyzdvihla najmä citovú vyrovnanosť, empatiu, zrozumiteľné vyjadrovanie a mne pri práci dosť pomáhajú nadobudnuté životné skúsenosti, pretože vysokoškolské štúdium som absolvovala už v zrelom veku. Veľmi dôležitý pri mojej práci je individuálny prístup, zvlášť pri deťoch, ktoré sú umiestnené v zariadení, v ktorom pracujem.

9. Je Vaša práca z Vášho pohľadu skôr pre mužov alebo pre ženy?

Môj názor je, že táto práca je rovnako vhodná pre mužov ako aj pre ženy. Rovnako dobrý sociálny pracovník môže byť aj muž.

10. Ste menovaným členom konzorcia vo Vašom reedukačnom centre?

Oficiálne nie som vedení Reedukačného centra Hlohovec menovaná do žiadneho konzorcia.

11. S ktorými odborníkmi Reedukačného centra Hlohovec najčastejšie spolupracujete?

Pri svojej práci úzko spolupracujem so všetkými odbornými pracovníkmi zariadenia. V prvom rade sú to vychovávatelia, psychológ a v neposlednom rade, pretože pri našom reedukačnom centre je aj stredná odborná škola, úzko spolupracujem aj s pedagogickými pracovníkmi.

12. Aký má dopad taká tímová spolupráca na deti, a aký má dopad na osobnostný a intelektuálny rozvoj Vás samotnej?

Táto tímová práca detí s poruchami správania je veľmi dôležitá, a tým pádom je aj prínosom pre môj osobnostný rast, pretože pri tejto spolupráci získavam nové vedomosti aj z iných oblastí ako zo sociálnej práce.

13. V čom spočíva Vaša spolupráca s Vašimi kolegami reedukačného centra? V akej oblasti a do akej miery spolupracujete?

Spolupráca s mojimi kolegami spočíva predovšetkým v každodennej výmene rozličných informácií ohľadom mladistvých, ktorí sú umiestnení v našom zariadení a tieto informácie sú nevyhnutné pre našu ďalšiu prácu a spoluprácu.

14. S ktorým úsekom reedukačného centra najviac spolupracujete?

Najviac spolupracujem s úsekom výchovy.

15. Aký má dopad Vaša spolupráca s Vašimi kolegami na psychosociálny, intelligenčný a intelektuálny vývoj žiakov reedukačného centra?

Ako som už spomenula, spolupráca s mojimi kolegami je nevyhnutá a má podstatný vplyv na psychosociálny vývin detí umiestnených v našom reedukačnom centre, pretože sa nedá od seba oddeliť práca pedagogická, práca psychológa, práca sociálna, špeciálno pedagogická a tak ďalej.

16. Ako vy osobne vnímate vplyv Vašej funkcie na vývin a rozvoj osobnosti žiakov v reedukačnom centre?

Ja osobne to vnímam tak, že by som potrebovala väčší priestor, aby moja práca mohla mať nejaký výraznejší vplyv na vývin a rozvoj osobnosti detí, s ktorými pracujem. Zatiaľ tento priestor nemám.

17. Ako často prichádzate do styku s jednotlivými žiakmi? Je to každodenný styk?

S deťmi som takmer v každodennom kontakte, či už náhodnom alebo cielenom. Čo sa týka toho styku s deťmi, tak by som si predstavovala, keby som mala širší priestor a viac času pre moju prácu v priamom kontakte s deťmi, avšak bohužiaľ ani z organizačných ani z časových dôvodov to momentálne nie je možné.

18. Ako by ste charakterizovali svoju prácu z pohľadu dennodennej rutiny a z pohľadu dlhšieho časového horizontu?

Čo sa týka dennodennej rutiny, tak moja práca je veľa krát o každodennej nevyhnutnej administratívnej činnosti a z pohľadu dlhšieho časového horizontu je to práca zaujímavá a pestrá.

19. Ako by ste stručne charakterizovali svoju prácu – je organizačná, písomná, komunikatívna, fyzicky alebo duševne náročná?

Moja práca ako som už spomenula v predchádzajúcej časti, je vo veľkej miere najmä písomná, teda administratívna, nakoľko vybavujem veľa korešpondencie. Je to aj práca komunikatívna, pretože bez komunikácie si ju neviem predstaviť, či je to už komunikácia s rodičmi, komunikácia so sociálnymi kurátormi, komunikácia so spolupracovníkmi a tak ďalej. Tá komunikácia je osobná, prostredníctvom telefonátov, mailová komunikácia.

20. Charakterizovali by ste svoju prácu skôr ako „mravčiu“, riadiaco-rozhodovaciú, poradenskú alebo akú?

Svoju prácu by som charakterizovala často ako nadmieru administratívnu, ale je to aj práca poradenská v zmysle napríklad komunikácie s rodičmi.

21. Považujete svoju prácu za rutinnú, systematickú, tvorivú, nevypočítateľnú, prekvapivú alebo akú?

Myslím si, že moja práca zahŕňa všetky atribúty spomenuté v tejto otázke. Po niekoľkých rokoch praxe je to aj práca rutinná, ale aj tvorivá, no tiež nevypočítateľná, prekvapivá a často psychicky náročná.

22. Ako by ste charakterizovali Vašu prácu – je skôr vhodná pre mladých ľudí „nabitých“ teóriou alebo je skôr vhodná pre ľudí s bohatými praktickými skúsenosťami?

V oblasti, v ktorej pracujem je podľa môjho názoru práca vhodná pre ľudí, ktorí majú predovšetkým praktické aj životné skúsenosti, ale tým nevyklúčujem možnosť, že aj mladý človek „nabitý“ teóriou sa môže stať dobrým sociálnym pracovníkom v špecializovanom zariadení, ako je Reedukačné centrum Hlohovec.

23. Charakterizovali by ste svoju prácu ako „úradnícku“, teoretickú, metodickú, koordinátorskú, sociálno-poradenskú?

Moja momentálna pozícia v Reedukačnom centre Hlohovec je predovšetkým práca administratívna.

24. Charakterizujete svoju prácu ako riešenie sociálnych problémov detí alebo riešenie ich osobnosti emocionality a ich správania?

Čo sa týka riešenia sociálnych problémov, emocionality a správania sa detí, ktoré sú umiestnené v Reedukačnom centre Hlohovec, tak toto nie je celkom v mojej kompetencii a musím povedať, že sa mi nedostáva dostatočný priestor alebo viac priestoru na osobný kontakt s deťmi, resp. taký priestor, ako by som si ja predstavovala, a vlastne, ako by si slovo sociálna práca aj vyžadovalo.

25. Pokladáte svoju prácu za jednostranne namáhavú, prípadne cítite chronickú únavu z jej realizácie?

Chronickú únavu zo svojej práce zatiaľ nepociťujem. Jednostranne namáhavé sa mi niekedy zdá vybavovanie písomností a korešpondencie s príslušnými inštitúciami, s ktorými spolupracujeme. Ako záťaž pociťujem aj nedostatočné legislatívne „ošetrenie“ postupov pri práci s deťmi, ktoré mi vlastne moju prácu dosť sťažujú, lebo mnohé veci nie sú presne určené v legislatíve, čo mi potom vyrába rozličné ťažkosti pri práci s deťmi s poruchami správania.

26. Ako by ste vo všeobecnosti charakterizovali psychofyziologické osobnostné predpoklady profesionálneho pracovníka na výkon Vašej pozície?

Čo sa týka osobnostných predpokladov sociálneho pracovníka, tak tam by som vyzdvihla, že veľmi dôležité sú kvalifikačné predpoklady, dostatočné teoretické vedomosti a zručnosti, ale aj praktické zručnosti, profesionalita, dôležité osobnostné kvality, vlastnosti zrelej osobnosti, ku ktorej si myslím, že patrí citová vyrovnanosť, stálosť, sebaovládanie, sebakontrola a v neposlednom rade životný optimizmus, ktorý je veľmi dôležitý pri mojej práci.

27. Predkladáte návrhy na skvalitnenie výchovno-vzdelávacej práce v reedukačnom centre?

Vedeniu zariadenia predkladám najmä návrhy na zlepšenie spolupráce medzi jednotlivými odbornými pracovníkmi zariadenia, od čoho sa potom vlastne odvíjajú aj dosiahnuté výsledky pri práci s deťmi.

28. Vykonávate alebo zúčastňujete sa aj terénnej sociálnej práce?

Terénnu sociálnu prácu nevykonávam, a ani sa jej nezúčastňujem, aj keď si myslím, že terénna sociálna práca by mala byť súčasťou mojej profesie. Niekedy tú „terénnu sociálnu prácu“ využívam pri stretávaní sa s rodičmi, ktorí sa ako zákonní zástupcovia zúčastňujú súdnych pojednávaní alebo zúčastňujú sa konaní o vine a treste, kde vlastne ja robím dieťaťu doprovod.

29. Vo svojej činnosti máte aj výchovnú rehabilitáciu detí?

V činnosti mojej práce nie je výchovná rehabilitácia.

30. Zastupujete deti v právnych úkonoch, prípadne v ich trestnej zodpovednosti?

V právnych úkonoch deti nezastupujem a ako som už spomenula, deťom robím doprovod na súdne pojednávania, dohodovacie konania a tak ďalej, pretože v právnych úkonoch deti zastupujú ich rodičia, ktorí nariadením ústavnej starostlivosti neboli pozbavení rodičovských práv a ani povinností. Zúčastňujem sa taktiež ako prítomná pri vypočúvaní orgánmi činných v trestnom konaní, pri výpovediach ohľadom priestupkových deliktov a tak ďalej.

31. Vykonávate rozhovory s deťmi s cieľom ich sociálnej diagnostiky?

S deťmi komunikujem ohľadom sociálnej diagnostiky najmä počas priebehu alebo procesu umiestňovania, kedy je dieťa prijímané do nášho zariadenia, kedy zisťujem, čo najviac informácií, a potom počas priebehu ústavnej starostlivosti.

32. Spolupracujete s rodičmi detí v ich ochrane pred sociálno-patologickými javmi?

S rodičmi sa snažím spolupracovať samozrejme v čo najväčšej možnej miere, i keď je to dosť náročné, pretože máme veľa detí, vlastne je to väčšina detí v našom zariadení, kde rodina zlyhala a je disfunkčná. Potom aj spolupráca s rodičmi býva namáhavá. Problém je aj to, že veľa rodičov si z rozličných dôvodov, či už je to otázka vzdialenosti, pretože máme deti z celého Slovenska, nemôže často dovoliť docestovať do nášho zariadenia. Veľa krát je to závislé od finančnej situácie rodiny, ale aj ochoty toho rodiča spolupracovať. Preto častejšie využívam kontakt telefonický a písomný, ale samozrejme ten osobný kontakt je prvoradý a niekedy sa nedá nahradiť, ale ako som už spomenula veľa závisí od ochoty a snahy rodiča.

33. Zúčastňujete sa riešenia vzdelávacích a pedagogických problémových situácií u detí?

Týchto situácií sa nezúčastňujem.

34. Ovplyvňujete svojou prácou svojich kolegov z iných úsekov z pohľadu skvalitnenia ich činnosti?

Myslím si, že áno.

35. Ako by ste charakterizovali svoje zameranie a poslanie v reedukačnom centre?

Je to pomoc deťom s poruchami správania, ktoré sa dostali do nášho zariadenia súdnym rozhodnutím a cieľom nielen mojím, ale všetkých odborných pracovníkov zariadenia je, aby po ukončení ústavnej starostlivosti, ktorá je väčšinou dosiahnutím zo zákona osemnásteho roku veku, teda plnoletosťou, aby sa tieto deti vedeli zaradiť do spoločnosti, a aby sa už vlastne už ako dospelí po odchode z nášho zariadenia nestali klientami ďalších sociálnych alebo nápravných inštitúcií.

36. Spolupracujete aj s inými orgánmi a inštitúciami SR? Ak áno, tak s akými?

Samozrejme, že spolupracujem s rozličnými orgánmi a inštitúciami Slovenskej republiky. Sú to predovšetkým orgány štátnej správy, ku ktorým patria úrady práce, sociálnych vecí a rodiny v mieste bydliska dieťaťa, sú to oddelenia sociálno právnej ochrany a sociálnej kurately. Veľmi často spolupracujem so štátnou políciou, či už je to pri nepovolenom opustení zariadenia dieťaťom, kedy musí byť vyhlásené pátranie po dieťati. Čo sa týka spolupráce so štátnou políciou, spolupracujem aj v oblasti podávania návrhov na trestné stíženie rodičov, ktorí si neplnia vyživovaciu povinnosť, nakoľko rodičia týchto detí sú povinní zo zákona o rodine prispievať finančnou čiastkou v minimálnej miere tridsať percent zo sumy životného minima a vlastne túto evidenciu výživného vediem ja, a v prípade, že si ju rodič, z akýchkoľvek dôvodov neplní, tak podávam návrh na trestné stíženie z dôvodu neplnenia si vyživovacej povinnosti alebo podľa exekučného zákona kontaktujem exekútora. Okrem toho spolupracujem so súdmi, ako som už spomínala, robím doprovod deťom na súdne pojednávania. Sú to predovšetkým pojednávania vo veciach trestnej činnosti našich detí a okrem súdov je to ešte aj prokuratúra, tam sú to predovšetkým konania o vine a treste.

37. V čom spočíva Vaša konkrétna činnosť s týmito inštitúciami?

Konkrétna činnosť závisí od druhu inštitúcie. S úradmi práce, sociálnych vecí a rodiny so spomínanými oddeleniami sociálnoprávnej ochrany a sociálnej kurately spolupracujem napríklad pri zostavovaní plánov sociálnej práce s dieťaťom a jeho rodinou. Pri umiestňovaní dieťaťa do zariadenia sprostredkovávam kontakt dieťaťa napríklad so sociálnou kuratelou. Ďalej poskytujem súčinnosť orgánom činným v trestnom konaní, pri plnení úloh, ktoré vlastne súvisia s trestným konaním detí. Zúčastňujem sa doprovodu dieťaťa pri súdnych pojednávaniach na súdoch, dohodovacích konaniach, priestupkových konaniach. Chcela by som sa vrátiť k spolupráci, čo sa týka úradov práce, sociálnych vecí a rodiny, tak táto spolupráca je veľmi dôležitá, pretože sociálny kurátor, je tá osoba, ktorá pozná, respektívne mala by poznať rodinu, z ktorej to dieťa do nášho zariadenia prichádza a veľmi často získavam informácie o dieťati práve od sociálneho kurátora, pretože tieto informácie sú pre moju prácu veľmi dôležité. Je veľmi zlé, že je „odtrhnutá“ práca dieťaťa a práca s rodinou, pretože sociálny kurátor by mal spolupracovať s rodinou, avšak pokiaľ viem, tak nemajú na to dostatočný časový priestor. Čo sa týka spolupráce so súdmi, tak táto spolupráca mi aj vyplýva zo zákona o rodine a zo zákona o sociálnoprávnej ochrane detí a sociálnej kurately.

38. Spolupracujete s inými reedukačnými centrami?

Spolupráca s inými reedukačnými centrami nie je nijaká intenzívna, ale komunikujem s kolegyňami v iných reedukačných centrách. Predovšetkým si vymieňame informácie a vlastne riešime niektoré pracovné problémy, ktoré sa vyskytnú v našej práci. Spolupracujem aj s diagnostickými centrami, a to v prípade úteku nášho dieťaťa zo zariadenia v prípade, že ho okamžite nemôžeme vyzdvihnúť na príslušnom obvodnom oddelení policajného zboru, ktorý vlastne dieťa zadrží. V tom prípade je toto dieťa na obmedzené časové obdobie umiestnené „na záchyt“ do diagnostického centra, kde si ho potom vyzdvihneme.

39. Čo Vám prináša vzájomná spolupráca s inými reedukačnými centrami?

Ako som už spomínala je to najmä výmena skúseností s kolegami z iných reedukačných centier.

40. Zúčastňujete sa alebo plánujete sa zúčastniť nejakého rekvalifikačného programu?

Momentálne sa nezúčastňujem a ani nemám v pláne sa zúčastniť nejakého rekvalifikačného programu, ale tu by som chcela spomenúť, že by som uvítala viac výcvikov pre sociálnych pracovníkov, ktorí pracujú v tejto oblasti.

41. Vytvárate alebo ste účastná nejakého sociálneho projektu? Ak áno, tak uveďte názov predkladateľa spolupracujúcej inštitúcie, jeho účel, zámer, mieru spoločenskej potreby, ciele projektu, štruktúru projektu, metódy realizácie projektu a financovanie projektu.

Nie, nezúčastňujem sa žiadneho sociálneho projektu.

42. Ako ste spokojná so svojim pracoviskom (miesto výkonu svojej práce)? Je vhodné pre vykonávanie Vašej pracovnej náplne v tejto organizácii?

Som viac menej spokojná s výkonom mojej práce, spokojná som aj s vybavením, ktoré mi je k dispozícii. Samozrejme v dnešnej dobe si svoju prácu neviem predstaviť bez počítača, bez internetu, bez emailovej komunikácie, ktorá tú prácu v mnohom uľahčí a urýchli. Aj keď som už spomínala práca sociálneho pracovníka by nemala byť o sedení za počítačom.

43. Ako by ste charakterizovali meniace sa nároky na Vašu prácu z pohľadu neustále prebiehajúcich zmien spoločenských požiadaviek?

Prebiehajúce spoločenské zmeny podľa mňa nemajú až taký rozhodujúci vplyv na moju prácu, resp. ja môžem za seba povedať, že ich tak nepociťujem.

44. Skúmate a zhromažďujete si informácie o fungovaní a nedostatkoch existujúceho systému z pohľadu Vašej sociálnej práce?

Samozrejme, že táto práca si vyžaduje získavanie informácií o fungovaní, ale čo sa týka nedostatkov, tak aj tieto informácie sa snažím zisťovať, len toho priestoru na ich riešenie je pomerne málo.

45. Dávate návrhy na riešenie sociálnej problematiky a zvýšenie efektívnosti sociálnej práce z pohľadu Vašej organizácie, prípadne z pohľadu legislatívnych a zákonných zmien a úprav?

Nemám možnosť nejako priamo sa vyjadrovať, či podávať návrhy na riešenie sociálnej problematiky, ani z pohľadu legislatívnych zmien a úprav. Tu mi chýba nejaké priebežné stretávanie sa sociálnych pracovníkov, aby si mohli viac vymieňať skúsenosti z našej práce, a tým by bolo možné viac ovplyvňovať tieto zmeny a úpravy.

46. Ako by ste charakterizovali svojich klientov z pohľadu nedobrovoľnosti odporu, agresie, pasivity, depresivity, nebezpečnosti, autoritatívnosti a pod.? Stretli ste sa vo Vašej konkrétnej sociálnej praxe aj s agresívnym násilím?

S nejakým priamym agresívnym násilím som sa ja ako sociálny pracovník zatiaľ nestretla, avšak nevyklúčujem, že pracovník pracujúci na mojej pozícii sa môže stretávať aj s agresiou a s agresívnym násilím.

47. Ako je ovplyvňovaná Vaša profesionálna činnosť v súvislosti, resp. z pohľadu ľudského faktoru, materiálneho vybavenia, všeobecného pracovného prostredia v reedukačnom centre?

Táto moja činnosť je výrazne ovplyvňovaná najmä z pohľadu ľudského faktoru a pracovného prostredia.

48. Cítite sa byť docenená vo svojej práci z morálneho prípadne finančného pohľadu?

Myslím si, že vo všeobecnosti, nielen v mojom prípade je práca sociálneho pracovníka nedocenená, či už z morálneho alebo finančného hľadiska. Je tu veľký nepomer medzi úlohami sociálneho pracovníka, ktoré musí splňať a samotným odmeňovaním, ktoré je tabuľkové. Sociálna práca podľa mňa, nie je len tak ako sa to dosť často hovorí, že ide o poslanie, ale je to aj povolanie a práca ako každá iná, a preto by si aj zaslúžila spravodlivé odmeňovanie.

49. Ako vnímate Vašu prácu z celospoločenského pohľadu?

Práca sociálneho pracovníka je spoločensky potrebná, ale nedocenená. Podľa môjho názoru je potrebné zlepšiť status sociálneho pracovníka z hľadiska jeho zaradenia a ocenenia na trhu práce. Sociálna práca je až príliš zaujatá administratívnymi povinnosťami, ktoré často

prevažujú nad vlastnou sociálnou prácou. Sociálna práca ako odbor má osobitné postavenie v každej spoločnosti, aj v tej našej, v prvom rade hlavne preto, že je nevyhnutá stála, veľmi silná motivácia, vzhľadom na ten výrazný nepomer alebo respektíve vzhľadom na neprimerané ekonomické ohodnotenie sociálneho pracovníka.

50. Ak by ste sa teraz mali rozhodnúť pre svoje terajšie povolanie ako by ste sa rozhodli?

Sociálnu prácu som študovala už v zrelom veku, takže som už mala trošku odlišné kritériá, vyznávala som iné hodnoty ako mladý človek, ktorý študuje vysokú školu hneď v nadväznosti na strednú školu. Pravdupovediac, byť vo veku mladého človeka, ktorý sa rozhoduje pre svoje budúce povolanie, asi by som veľmi zvažovala, či by som si opäť vybrala túto profesiu, pretože už som zrejme spomenula, že táto práca ma zatiaľ baví, i keď nie som motivovaná zárobkom a dúfam, že ju ešte nejakú tú dobu budem ešte robiť s tým entuziazmom a zánietením ako doteraz.

Príloha B – Prepis rozhovoru so sociálnou pracovníčkou číslo dva.

1. Aké máte vzdelanie a aké je požadované vzdelanie na Vaše pracovné zaradenie?

Mám ukončené bakalárske vzdelanie v odbore sociálna práca. Požadované vzdelanie na prácu, ktorú vykonávam je vysokoškolské vzdelanie s aprobáciou sociálna práca.

2. Plánujete nejaké vzdelanie v blízkej budúcnosti?

Vhodné by bolo z pohľadu mojej osobnosti vykonať i magisterské štúdium v danom odbore, avšak z časových a rodinných dôvodov nad touto možnosťou zatiaľ neuvažujem.

3. Teoretické vedomosti nutné k svojej práci ste nadobudli v škole alebo samoštúdiom?

Čo sa týka teoretických vedomostí nutných k mojej práci myslím, že väčšiu časť som nadobudla v škole. Nemalou mierou však získavam vedomosti i príležitostne z rôznych časopisov a odborných kníh.

4. Cítite uplatnenie svojich získaných teoretických vedomostí vo svojej profesionálnej praxi?

Môžem povedať, že vo svojej práci využívam všetky poznatky, ktoré som nadobudla v škole.

5. Ktorú oblasť zo svojich získaných teoretických vedomostí vo svojej praxi najviac využívate?

Vo svojej praxi využívam najmä vzdelanie v oblasti sociálnej, ale dôležitým momentom sú i moje vedomosti z oblasti pedagogickej a psychologickej.

6. Myslíte, že Vaša príprava v škole z pohľadu získaných vedomostí pre Vašu terajšiu činnosť bola adekvátne a dostačujúca?

Myslím, že tak ako sme mali nastavené osnovy vzdelávania, je to dostačujúce a momentálne neviem odpovedať, čo by som na teoretickom vzdelávaní zmenila.

7. Čo by ste uvítali z pohľadu vzdelávania na Vašu funkciu, ako cenný zdroj vedomostí, čo Vám chýbalo vo Vašom vzdelávaní, čo by ste mohli vo svojej praxi využiť?

Pre moju prácu by asi pri absolvovaní štúdia bolo vhodné zaradiť viac praktických psychosociálnych výcvikov.

8. Ako by ste z pohľadu psychických a fyzických vlastností vo všeobecnosti charakterizovali osobnosť vhodnú pre Vašu funkciu?

Pretože ide o prácu s deťmi, respektíve o prácu s deťmi s narušenou výchovou, je vhodné, aby človek vhodný na moju prácu bol trpezlivý, kľudný, vnímavý, rozhodný. Vhodná je tiež komunikatívnosť. Z pohľadu fyzických vlastností tomu neprikladám žiadnu dôležitosť pre výkon mojej funkcie.

9. Je Vaša práca z Vášho pohľadu skôr pre mužov alebo pre ženy?

Myslím, že moja práca je vhodná rovnako pre mužské a aj pre ženské pohlavie. Dôležitosť by som skôr prikladala osobnosti daného človeka.

10. Ste menovaným členom konzorcia vo Vašom reedukačnom centre?

Oficiálne nie som menovaná do žiadnej pracovnej skupiny Reedukačného centra Hlohovec.

11. S ktorými odborníkmi Reedukačného centra Hlohovec najčastejšie spolupracujete?

Vo všeobecnosti najčastejšie spolupracujem s úsekom výchovy, teoretického vzdelávania i praktického vzdelávania. Súčasťou mojej práce je aj komunikácia so psychológom ako i so zdravotníkom.

12. Aký má dopad taká tímová spolupráca na deti, a aký má dopad na osobnostný a intelektuálny rozvoj Vás samotnej?

Vo všeobecnosti viac odborníkov určite pozitívne rozvíja osobnosť dieťaťa tým, že jeho vývoj je usmerňovaný z rôznych pohľadov. Čo sa týka mňa samotnej samozrejme styk a spolupráca s akýmkoľvek odborníkom v inej oblasti ma obohacuje a snažím sa získané vedomosti pretransformovať do zvýšenia kvality mojej práce.

13. V čom spočíva Vaša spolupráca s Vašimi kolegami reedukačného centra? V akej oblasti a do akej miery spolupracujete?

Ako som už spomenula najčastejšie spolupracujem so psychológom za účelom vhodnej psychickej diagnostikácii dieťaťa, ktoré prišlo do nášho reedukačného centra, ale tiež je potrebné stanoviť vhodný psychický rozvoj dieťaťa počas pobytu v reedukačnom centre. S kolegami v oblasti výchovy a vzdelávania si vymieňam poznatky o správani, zmenách a vývoji osobnosti dieťaťa.

14. S ktorým úsekom reedukačného centra najviac spolupracujete?

Ako som už spomenula, najčastejšia spolupráca je s úsekom výchovy a vzdelávania.

15. Aký má dopad Vaša spolupráca s Vašimi kolegami na psychosociálny, intelligenčný a intelektuálny vývoj žiakov reedukačného centra?

Pre komplexný pozitívny rozvoj osobnosti dieťaťa rovnako ako pre jeho prevýchovu sú rovnako dôležité zložky ako napríklad škola, výchova, psychológ, sociálny pracovník. Bez tejto vzájomnej spolupráce by zrejme usmernenie vývoja dieťaťa nebolo dostatočné a adekvátne.

16. Ako vy osobne vnímate vplyv Vašej funkcie na vývin a rozvoj osobnosti žiakov v reedukačnom centre?

Nakoľko s deťmi nevykonávam psychosociálny výcvik, ťažko mi je posúdiť vplyv mojej funkcie na osobnostný rozvoj dieťaťa. Snažím sa však pri styku, či rozhovore s dieťaťom svojou osobnosťou pozitívne vplývať na zmenu postojov narušeného dieťaťa v spoločnosti.

17. Ako často prichádzate do styku s jednotlivými žiakmi? Je to každodenný styk?

S deťmi, aj keď individuálne som prakticky v každodennom styku. Niekedy je to účelový styk z titulu vykonávania mojej pracovnej činnosti a niekedy je to styk náhodný.

18. Ako by ste charakterizovali svoju prácu z pohľadu dennodennej rutiny a z pohľadu dlhšieho časového horizontu?

Svoju prácu z pohľadu dennodennej rutiny by som charakterizovala skôr ako administratívnu. Denne vybavujem množstvo písomností, telefonátov a mailov. Z pohľadu časového nadhľadu by som svoju prácu charakterizovala ako dôležitú pre pozitívny vývoj spoločnosti.

19. Ako by ste stručne charakterizovali svoju prácu – je organizačná, písomná, komunikatívna, fyzicky alebo duševne náročná?

Moja pracovná činnosť je určite skôr duševne náročná ako fyzicky. Ako som už spomenula, moja práca je administratívna, vybavujem veľa korešpondencie, veľa písomností. Dennodenne musím komunikovať s rodičmi detí, s pracovníkmi iných organizácií ako i so samotnými deťmi. Nepodstatnou časťou mojej práce je i dobrá organizovanosť.

20. Charakterizovali by ste svoju prácu skôr ako „mravčiu“, riadiaco-rozhodovaciú, poradenskú alebo akú?

Ťažko definovať moju činnosť. Je to kumulácia skúmania diagnostikácie, rozhodovania a riadenia, ale samozrejme i poradenstva. Poradenstvo sa týka najmä v styku s rodičmi detí.

21. Považujete svoju prácu za rutinnú, systematickú, tvorivú, nevypočítateľnú, prekvapivú alebo akú?

Najväčší dôraz by som k svojej práci kládla na systematickosť a dobrú organizovanosť. Nemalú mieru v mojej práci zohráva tvorivosť.

22. Ako by ste charakterizovali Vašu prácu – je skôr vhodná pre mladých ľudí „nabitých“ teóriou alebo je skôr vhodná pre ľudí s bohatými praktickými skúsenosťami?

Svoju prácu by som skôr doporučila, respektíve je vhodná pre ľudí v zrelom veku. Tým samozrejme nechcem zasnávať teoretické vedomosti, ale vzhľadom na špecifiká organizácie, v ktorej pracujem, je pre túto prácu vhodný človek nielen s odbornými vedomosťami, ale najmä s bohatými praktickými skúsenosťami.

23. Charakterizovali by ste svoju prácu ako „úradníčku“, teoretickú, metodickú, koordinátorskú, sociálno-poradenskú?

Aj keď sa v mojej práci vyskytujú viaceré zložky, i tak by som svoju prácu charakterizovala ako úradníčku – administratívnu.

24. Charakterizujete svoju prácu ako riešenie sociálnych problémov detí alebo riešenie ich osobností emocionality a ich správania?

Vzhľadom k tomu, že s deťmi nevykonávam psychosociálny výcvik, tak skôr by som povedala, že sa snažím riešiť ich sociálne problémy. Týka sa to najmä ich rodinného zázemia a spolupráce s ich rodičmi.

25. Pokladáte svoju prácu za jednostranne namáhavú, prípadne cítite chronickú únavu z jej realizácie?

Myslím, že moja práca je dostatočne pestrá, neobsahuje rutinu a ako som už povedala je tvorivá a z tohto pohľadu necítim únavu z monotónnosti práce.

26. Ako by ste vo všeobecnosti charakterizovali psychofyziologicalké osobnostné predpoklady profesionálneho pracovníka na výkon Vašej pozície?

Vyzdvihla by som pre prácu na mojej pozícii veľmi dobré teoretické vedomosti a zároveň i dobré praktické skúsenosti. K osobnostným vlastnostiam by som menovala trpezlivosť, vnímanie, správny úsudok, rozhodnosť, sebaovládanie.

27. Predkladáte návrhy na skvalitnenie výchovno-vzdelávacej práce v reedukačnom centre?

Aj keď to nieje v náplni mojej práce a vedenie reedukačného centra to odo mňa nevyžaduje, i tak akékoľvek moje poznatky na skvalitnenie našej práce a hlavne na prevýchovu detí neodkladne predkladám vedeniu organizácie, prípadne svojim kolegom na iných úsekoch.

28. Vykonávate alebo zúčastňujete sa aj terénnej sociálnej práce?

V súčasnej dobe sa nezúčastňujem a ani nevykonávam terénnu sociálnu prácu.

29. Vo svojej činnosti máte aj výchovnú rehabilitáciu detí?

Nie. Vo svojej pracovnej činnosti nemám zahrnutú výchovnú rehabilitáciu detí. Ale i napriek tomu pri akomkoľvek styku s deťmi sa snažím o ich pozitívnu výchovu.

30. Zastupujete deti v právnych úkonoch, prípadne v ich trestnej zodpovednosti?

Osobne deti nezastupujem, či už v trestnoprávnej alebo sociálnej rovine. K mojim bežným činnostiam však patrí sprievod dieťaťa za účelom ich trestnoprávnej zodpovednosti, to jest sprievod na súdne pojednávanie, prípadne vypočúvanie detí na polícii.

31. Vykonávate rozhovory s deťmi s cieľom ich sociálnej diagnostiky?

Do mojej pracovnej činnosti patrí diagnostikácia ich sociálneho postavenia a sociálneho prostredia, z ktorého pochádzajú. Tieto údaje však nezískavam od detí, ale najmä od sociálnych kurátorov a rodičov, prípadne príbuzných detí.

32. Spolupracujete s rodičmi detí v ich ochrane pred sociálno-patologickými javmi?

Dôležitou súčasťou mojej práce je komunikácia s rodičmi detí so zreteľom na odstránenie javov, ktoré negatívne prispeli k vývoju dieťaťa. Táto moja spolupráca býva písomná a verbálna, či už telefonická alebo priama. Spolupráca s rodičmi detí je však veľmi závislá od ich ochoty spolupracovať, respektíve od mentálnej úrovne, prípadne ich sociálneho postavenia.

33. Zúčastňujete sa riešenia vzdelávacích a pedagogických problémových situácií u detí?

Vzhľadom k tomu, že nie som členom žiadnej pracovnej skupiny riešenia týchto situácií sa nezúčastňujem. Príležitostne vzniknuté problémové javy u detí riešim individuálne s pedagogickými, prípadne s výchovnými pracovníkmi.

34. Ovplyvňujete svojou prácou svojich kolegov z iných úsekov z pohľadu skvalitnenia ich činnosti?

Ťažko mi je hodnotiť vplyv mojej práce na prácu svojich kolegov. Snažím sa však o odovzdanie svojich teoretických i praktických poznatkov zo svojej činnosti svojim spolupracovníkom.

35. Ako by ste charakterizovali svoje zameranie a poslanie v reedukačnom centre?

Pretože sa jedná o deti s narušenou mravnou výchovou za dôležité považujem nielen ich odborné vzdelanie, ale taktiež ich pozitívne usmernenie v oblasti osobnosti dieťaťa. Poslaním nielen mojím, ale i mojich kolegov je, aby deti po dovŕšení osemnásteho roku sa vedeli bezproblémovo a pozitívne začleniť do spoločnosti s tým, že sú platnými občanmi našej republiky. Jedným slovom sa dá povedať, aby deti po dovŕšení dospelosti nepokračovali vo svojom asociálnom správaní a nestali sa členmi iných nápravných zariadení.

36. Spolupracujete aj s inými orgánmi a inštitúciami SR? Ak áno, tak s akými?

Ako som už spomenula, tak moja spolupráca je najmä so sociálnymi úradmi, justíciou, prokuratúrou, mestskou a štátnou políciou.

37. V čom spočíva Vaša konkrétna činnosť s týmito inštitúciami?

V oblasti sociálnej so sociálnymi kurátormi sa snažíme diagnostikovať príčiny asociálneho respektíve negatívneho vývoja dieťaťa a analyzujeme jeho rodinné prostredie ako i jeho

najbližších príbuzných. Snažím sa so sociálnym kurátorom i o pozitívny vývoj dieťaťa po opustení nášho zariadenia. S orgánmi činnými v trestnom konaní spolupracujem na základe ich požiadaviek, či už to ide o písomné stanoviská, posudky, rôzne rozhodnutia a rozsudky. Chcela by som zdôrazniť najmä moju spoluprácu so sociálnymi kurátormi jednotlivých detí. V mojej práci sú poznatky týchto ľudí veľmi dôležité a dá sa povedať, že sú niekedy mojim jediným zdrojom informácií o dieťati.

38. Spolupracujete s inými reedukačnými centrami?

V mojej práci nieje spolupráca s inými reedukačnými centrami nutná. Príležitostne pri osobnom stretnutí si však vzájomne vymieňame najmä svoje praktické skúsenosti. Spolupracujeme však s diagnostickými centrami najmä pri príchode dieťaťa z tohto diagnostického centra, respektíve pri zadržaní dieťaťa na úteku políciou a jeho umiestnení v príslušnom diagnostickom centre.

39. Čo Vám prináša vzájomná spolupráca s inými reedukačnými centrami?

Vzhľadom k tomu, že spolupráca s inými reedukačnými centrami nieje intenzívna priamo moju pracovnú činnosť táto spolupráca neovplyvňuje. Cenným zdrojom však pre moju prácu je príležitostné odovzdanie si teoretických prípadne praktických poznatkov.

40. Zúčastňujete sa alebo plánujete sa zúčastniť nejakého rekvalifikačného programu?

V súčasnej dobe sa nezúčastňujem žiadneho vzdelávania a ani v blízkej budúcnosti žiadne vzdelávanie, respektíve kurz neplánujem uskutočniť.

41. Vytvárate alebo ste účastná nejakého sociálneho projektu? Ak áno, tak uveďte názov predkladateľa spolupracujúcej inštitúcie, jeho účel, zámer, mieru spoločenskej potreby, ciele projektu, štruktúru projektu, metódy realizácie projektu a financovanie projektu.

Z pohľadu mojej pracovnej činnosti a môjho pracovného zaradenia v reedukačnom centre niesom momentálne účastná žiadneho sociálneho projektu, ktorý by organizovala iná inštitúcia, ministerstvo alebo prípadne štát.

42. Ako ste spokojná so svojim pracoviskom (miesto výkonu svojej práce)? Je vhodné pre vykonávanie Vašej pracovnej náplne v tejto organizácii?

So svojim pracoviskom ako i s jeho vybavením som spokojná. V kancelárii mám dostatok priestoru a kludu na vykonávanie mojej pracovnej činnosti. K dispozícii mám počítačovú techniku, internet a i telefón. Tieto veci sú nepostrádateľné pre moju prácu.

43. Ako by ste charakterizovali meniace sa nároky na Vašu prácu z pohľadu neustále prebiehajúcich zmien spoločenských požiadaviek?

Z pohľadu neustále prebiehajúcich zmien v spoločnosti nepociťujem výraznú zmenu v spoločenských prípadne organizačných požiadaviek na moju pracovnú činnosť.

44. Skúmate a zhromažďujete si informácie o fungovaní a nedostatkoch existujúceho systému z pohľadu Vašej sociálnej práce?

Môžem povedať, že systematicky nezhrmažďujem pozitívne, či negatívne vplyvy na vykonávanie mojej činnosti. Dá sa povedať, aj keď legislatíva do určitej miery ovplyvňuje moju činnosť, ale najdôležitejšou je moja samotná činnosť, to znamená moje teoretické a praktické vedomosti.

45. Dávate návrhy na riešenie sociálnej problematiky a zvýšenie efektívnosti sociálnej práce z pohľadu Vašej organizácie, prípadne z pohľadu legislatívnych a zákonných zmien a úprav?

Snažím sa svojimi pripomienkami vo vzťahu k svojim kolegom skvalitniť respektíve zvýšiť efektívnosť našej činnosti. Čo sa týka legislatívneho konania na úrovni štátu nedávam žiadne pripomienky k zmenám alebo úpravám nariadení a zákonov.

46. Ako by ste charakterizovali svojich klientov z pohľadu nedobrovoľnosti odporu, agresie, pasivity, depresivity, nebezpečnosti, autoritatívnosti a pod.? Stretli ste sa vo Vašej konkrétnej sociálnej praxe aj s agresívnym násilím?

Charakteristickým pre mojich klientov – detí je ich negatívny vývoj, ich asociálne veľakrát agresívne správanie. Rovnakou mierou môžeme povedať, že u detí dochádza k verbálnej ako i fyzickej agresii. Dôležitým článkom v osobnosti dieťaťa je i rodinné zázemie, úroveň vzdelania a podobne. Častokrát v pozitívnom slova zmysle nedokážu rozpoznať svoje nevhodné a negatívne správanie. Vzhľadom k tomu, že s deťmi som v obmedzenom styku, respektíve nevyžadujem od nich nejakú pracovnú, či inú činnosť, tak som sa nestretla s prejavom ich agresivity, respektíve nevhodného správania.

47. Ako je ovplyvňovaná Vaša profesionálna činnosť v súvislosti, resp. z pohľadu ľudského faktoru, materiálneho vybavenia, všeobecného pracovného prostredia v reedukačnom centre?

Dôležitou súčasťou mojej práce je vzájomná spolupráca s inými kolegami ako i nutné materiálové vybavenie, ktoré som už spomínala. Vzhľadom k tomu, že považujem vzájomnú

spoluprácu za veľmi dobrú, rovnako ako i moje materiálne vybavenie, môžem konštatovať, že moje pracovné podmienky sú vyhovujúce a dostatočné.

48. Cítite sa byť docenená vo svojej práci z morálneho prípadne finančného pohľadu?

Osobne cítim uznanie a doceňovanie mojej pracovnej činnosti zo strany vedenia organizácie ako i zo strany mojich kolegov. Čo sa týka finančného ocenenia, tak to je vlastne dané legislatívou štátu, a preto je závislé od docenenia si sociálnych pracovníkov v štáte.

49. Ako vnímate Vašu prácu z celospoločenského pohľadu?

Osobne si myslím, že sociálna práca vo všeobecnosti je vzhľadom k súčasným spoločenským pomerom veľmi dôležitá a rovnako cítim, že nieje spoločnosťou ako i štátnymi orgánmi docenená. Sociálny pracovník vo všeobecnosti ako taký nepožíva náležité uznanie spoločnosti ako i samotného štátu. Samozrejme toto neuznanie sa týka nielen zo stránky morálnej, ale rovnako i zo stránky finančnej, respektíve zo stránky spoločenského postavenia a hierarchie.

50. Ak by ste sa teraz mali rozhodnúť pre svoje terajšie povolanie ako by ste sa rozhodli?

Moje štúdium v oblasti sociálnej práce nebolo náhodné. Vybrala som si ho, pretože sociálna činnosť ma vždy priťahovala a zaujímala. Môj postoj k vhodnosti štúdiu zvolenej problematiky sa doteraz nezmenil. Z tohto dôvodu by som sa znova rozhodla pre prácu sociálnej pracovníčky a i napriek niektorým mojim výhradám by som ju nemenila.