

**UNIVERZITA KONŠTANTÍNA FILOZOFA V NITRE
FAKULTA PRÍRODNÝCH VIED**

DIPLOMOVÁ PRÁCA

2010

Bc. Juraj Malega

**UNIVERZITA KONŠTANTÍNA FILOZOFA V NITRE
FAKULTA PRÍRODNÝCH VIED**

**REGIONÁLNY ROZVOJ OBCE CHRENOVEC – BRUSNO
DIPLOMOVÁ PRÁCA**

Študijný program: Geografia v regionálnom rozvoji

Školiace pracovisko: Katedra geografie a regionálneho rozvoja

Školiteľ: doc. PhDr. RNDr. Martin Boltížiar, PhD.

Nitra 2010

Bc. Juraj Malega



Univerzita Konštantína Filozofa v Nitre
Fakulta prírodných vied

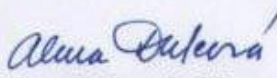
ZADANIE ZÁVEREČNEJ PRÁCE

Meno a priezvisko študenta: Bc. Juraj Malega
Študijný program: geografia v regionálnom rozvoji (Jednoodborové štúdium, magisterský II. st., denná forma)
Študijný odbor: 4.1.35 geografia
Typ záverečnej práce: Magisterská záverečná práca
Jazyk záverečnej práce: slovenský

Názov: Regionálny rozvoj obce Chrenovec - Brusno
Anotácia: Diplomová práca sa zaoberá problematikou regionálneho rozvoja, ktorej spracovanie je podmienené tromi nosnými časťami - analytickou, strategickou a implementačnou časťou. V analytickej časti je územie obce Chrenovec - Brusno spracované prostredníctvom komplexnej geografickej charakteristiky spolu so SWOT analýzou a s percepčným prieskumom. V rámci strategickej časti sú navrhnuté strategické ciele, priority prípadne opatrenia. Záverečná implementačná časť rozoberá projekty, resp. aktivity naplánované na najbližšie obdobie.

Školiteľ: Doc. RNDr. Martin Boltížiar, PhD.
Oponent: doc. RNDr. Alena Dubcová, CSc.
Katedra: KGRR - Katedra geografie a regionálneho rozvoja
Vedúci katedry: doc. RNDr. Alena Dubcová, CSc.
Dátum zadania: 10.10.2008

Dátum schválenia: 03.04.2010


doc. RNDr. Alena Dubcová, CSc.
vedúci/a katedry

ABSTRAKT

MALEGA, Juraj: Regionálny rozvoj obce Chrenovec - Brusno. [Diplomová práca]. Univerzita Konštantína Filozofa v Nitre. Fakulta prírodných vied. Školiteľ: doc. PhDr. RNDr. Martin Boltžiar, PhD. Stupeň odbornej kvalifikácie: Magister. Nitra : FPV, 2010. 62 s.

Diplomová práca sa prioritne zaoberá regionálnym rozvojom obce Chrenovec – Brusno a taktiež ponúka konkrétne návrhy rozvoja, ktoré zabezpečujú zvyšovanie kvality života v obci a ponúkajú zabezpečenie trvalo udržateľného rozvoja sledovaného územia. Súčasťou práce je aj podrobná situačná analýza územia, ktorá čitateľovi približuje obec z hľadiska prírodných podmienok, charakterizuje kultúrne, historické, spoločenské, materiálne a ekonomické zdroje. Významnou časťou práce je prieskum verejnej mienky, pomocou ktorého poukazujeme na názory miestneho obyvateľstva v súvislosti s kvalitou života v obci a predstavami občanov o ďalšom smerovaní obce Chrenovec – Brusno. Výsledky prieskumu sme následne využili pri tvorbe SWOT analýzy, ako aj stanovení hlavných priorít, strategických cieľov a opatrení rozvoja obce. Cieľom práce je poukázať na problémy rozvoja územia a ponúknuť konkrétne alternatívy pre zabezpečenie trvalo udržateľného rozvoja obce Chrenovec – Brusno.

Kľúčové slová: Regionálny rozvoj. Kvalita života. Chrenovec – Brusno. Perspektívy rozvoja. Trvalo udržateľný rozvoj

ABSTRACT

MALEGA, Juraj: Regional Development of Chrenovec – Brusno Municipality. [Diploma thesis]. Constantine the Philosopher University in Nitra. Faculty of Natural Sciences. Supervisor: doc. PhDr. RNDr. Martin Boltiziar, PhD. Degree of qualification: Master. Nitra : FNS, 2010. 62 p.

Diploma thesis deals with the regional development of Chrenovec – Brusno municipality and it also of concrete propositions for development which insure better quality of life in the municipality and represent sustainable development of studied area. Part of the work is also detailed situational analysis of the territory which describes municipality in more detail from the viewpoint of natural conditions, characterizes cultural, historical, social, material and economic sources. The public opinion survey is a significant part of the work showing the opinions of local residents in relation with quality of life in the municipality and perceptions of residents regarding further development of Chrenovec – Brusno municipality. The results of the survey were used in SWOT analysis and when determining main priorities, strategic aims and measures of municipality development. The aim of the work is to point to the problems of development of the area and provide concrete alternatives for securing sustainable development of Chrenovec – Brusno municipality.

Keywords: Regional development. Quality of life. Chrenovec – Brusno. Perspectives of development. Sustainable development

OBSAH

ÚVOD	7
1 PREHEAD LITERATÚRY	8
2 METODIKA PRÁCE	10
3 ZÁKLADNÉ VYMEDZENIE	11
3.1 Vymedzenie základných pojmov	11
3.2 Vymedzenie územia	12
4 HLAVNÉ DOKUMENTY REGIONÁLNEHO ROZVOJA	13
4.1 Národná stratégia regionálneho rozvoja	13
4.2 Program hospodárskeho a sociálneho rozvoja VÚC	14
4.3 Program hospodárskeho a sociálneho rozvoja obce	15
5 SITUAČNÁ ANALÝZA OBCE	16
5.1 Prírodné podmienky a zdroje	16
5.1.1 Litogeografická charakteristika	16
5.1.2 Morfogeografická charakteristika.....	16
5.1.3 Klímageografická charakteristika	17
5.1.4 Hydrogeografická charakteristika.....	18
5.1.5 Pedogeografická charakteristika	19
5.1.6 Biogeografická charakteristika	19
5.1.7 Environmentálna charakteristika	20
5.2 Kultúrne a historické zdroje	21
5.2.1 Historický vývoj.....	21
5.2.2 Hmotné kultúrne pamiatky	22
5.2.3 Nehmotné kultúrne pamiatky.....	24
5.3 Ľudské a spoločenské zdroje	25
5.3.1 Demografické charakteristiky a ich dynamika	25
5.3.2 Štruktúra obyvateľstva	28
5.4 Materiálne zdroje	30
5.4.1 Bytový a domový fond.....	30
5.4.2 Technická infraštruktúra	31
5.4.3 Sociálna infraštruktúra	32
5.5 Ekonomické zdroje	33
5.5.1 Ekonomická aktivita obyvateľstva.....	33
5.5.2 Podnikateľská sféra.....	34

5.5.3 Cestovný ruch	35
6 PRIESKUM VEREJNEJ MIENKY	36
6.1 Konceptia realizovaného prieskumu	36
6.1.1 Metodika prieskumu	36
6.1.2 Metodicko-štatistické spracovanie.....	36
6.2 Charakteristika výberového súboru	37
6.3 Výsledky prieskumu	37
7 PERSPEKTÍVY ROZVOJA OBCE	44
7.1 SWOT analýza	44
7.1.1 Poloha, prírodné pomery a životné prostredie	45
7.1.2 Bytový a domový fond, technická infraštruktúra	45
7.1.3 Ľudské zdroje a spoločenská infraštruktúra.....	46
7.2 Kľúčové disparity a hlavné faktory rozvoja obce	48
7.3 Priority, strategické ciele a opatrenia rozvoja obce	49
7.3.1 Poloha, prírodné pomery a životné prostredie	49
7.3.3 Ľudské zdroje a spoločenská infraštruktúra.....	50
7.3.4 Hospodárstvo a ekonomický rozvoj.....	51
7.4 Návrhy rozvojových projektov.....	52
ZÁVER	57
ZOZNAM POUŽITEJ LITERATÚRY	59
ZOZNAM PRÍLOH.....	62

ÚVOD

Obec Chrenovec – Brusno je typickým sídlom vidieckeho charakteru, ktoré sa nachádza v Trenčianskom kraji a okrese Prievidza. Diplomovou prácou sa pokúsime sledovanú obec podrobne charakterizovať z hľadiska fyzickogeografických a humánnogeografických pomerov, ako aj poukázať na silné a slabé stránky obce, ktoré následne rozoberáme a konkrétne riešime v kapitolách zameraných na trvalo udržateľný rozvoj sledovaného územia. Čitateľovi poskytujeme mikrogeografický pohľad na obec ako celok a ponúkame prieskum verejnej mienky premietnutý do rozvojových alternatív obce.

Ako uvádza Kandráčová a Michaeli (1996, s. 266): “Mikrogeografia je tou časťou geografie, ktorá sa zameriava na detailné štúdium mozaiky regiónov malých rozmerov (mierok) s dôrazom na ich individuálne, sociálne, ekonomické a kultúrne črty smerom k lokálnej úrovni konkrétnych skúseností a praxe“. Mikrogeografia je súčasťou regionálnej geografie, ktorú môžeme definovať ako samostatnú geografickú vedu, ktorá sa zaoberá komplexným syntetickým štúdiom regiónov, v ktorých sa sústreďuje na centrálnu úlohu celej geografie (Bašovský, Lauko, 1990).

Práca je systematicky rozdelená na 7 kapitol, ktoré sa ďalej členia na podkapitoly. Čitateľovi ponúkame množstvo cenných informácií v riešenej problematike, ktoré okrem textovej formy spracovávame aj v prehľadných tabuľkách a grafoch, v závere dopĺňame aj kvalitne spracované mapové výstupy.

Čitateľom sa pokúsime podať čo najkomplexnejšiu charakteristiku obce Chrenovec – Brusno, uviesť jednotlivé vzťahy medzi zložkami, ktoré sa tu nachádzajú. Dielo takéhoto alebo podobného charakteru ešte nebolo spracované ani publikované. Cieľom je vytvoriť študijný materiál a poskytnúť všeobecnú, pritom však dostatočnú informáciu o pomeroch územia, navrhnúť, zanalyzovať perspektívy rozvoja a ďalšie smerovanie obce Chrenovec – Brusno. Veríme, že diplomová práca uspokojí požiadavky čitateľov, či už odborníkov alebo laikov, ktorí vyhľadávajú takéto poznatky ako informačný podklad pre svoju činnosť, tak aj geografov, ktorí si potrebujú doplniť poznatky a vytvoriť si všeobecný obraz o tomto území. V neposlednom rade veríme, že práca prinesie aj konkrétne možnosti rozvoja sledovaného územia, ktoré sú nevyhnutné z hľadiska zvyšovania kvality života miestneho obyvateľstva.

Poďakovanie za pomoc a cenné rady pri tvorbe práce chceme vyjadriť predovšetkým konzultantovi projektu doc. PhDr. RNDr. Martinovi Boltžiarovi, PhD., a taktiež pracovníkom Obecného úradu Chrenovec – Brusno.

1 PREHLAD LITERATÚRY

Pri písaní práce nebolo možné vychádzať len z jednej publikácie, informácie sme preto čerpali z rôznych druhov literatúry, kartografických výstupov, internetových stránok, z významných ústavov Slovenskej republiky, či Obecnej kroniky.

V kapitolách, ktoré sa venujú vymedzeniu problematiky a strategickým dokumentom regionálneho rozvoja, sme použili literatúru od Bašovského a Lauka (1990), Demeka (1987), či Rajčákovej (2005). Neodmysliteľnou súčasťou úvodných kapitol práce bolo aj preštudovanie konkrétnych zákonov, ktoré sa venujú podpore regionálneho rozvoja na Slovensku (Zákon č. 503/2001 Z.z. a Zákon č. 539/2008 Z.z.). Do rúk sa nám taktiež dostali diela od Maiera a Tödtinga (1998) a Tvrdoňa, Hamalovej, Žárskej (1995). Strategické dokumenty zabezpečujúce trvalo udržateľný rozvoj územia boli v našom prípade Národný strategický referenčný rámec na roky 2007 – 2013, Národná stratégia regionálneho rozvoja Slovenskej republiky, Program hospodárskeho a sociálneho rozvoja Trenčianskeho kraja a v neposlednom rade Program hospodárskeho a sociálneho rozvoja obce Chrenovec – Brusno.

Dôležitým pri štúdiu litogeografických a morfogeografických pomerov mapovaného územia boli diela Vassa (1988) a Šimona (1997), ktoré sa podrobne zaoberajú geologickými celkami a stavbou územia. Pri určení geomorfologických jednotiek územia nám pomohol Atlas SSR od Mazúra a i. (1980).

Z hľadiska klímageografickej a hydrogeografickej charakteristiky, ťažisko pri vysvetľovaní meteorologických prvkov tvorili diela Lukniša (1972) a Netopila (1984). Pri identifikovaní klimatických oblastí sme vychádzali z kartografického výstupu Lapina a i. (2002). Diela Šimona (1997) a Brteka (1990) sme použili najmä pri hydrogeografickej charakteristike. Cenným zdrojom informácií boli aj interné materiály z Leteckej meteorologickej stanice v Prievidzi a internetová stránka www.shmu.sk.

Pri vypracovávaní biogeografickej charakteristiky tvorili hlavné zdroje publikácie od Lukniša (1972), Ružičku (1996), kartografický výstup od Plesníka (2002). Ďalej sme využili taktiež publikáciu Altoffa (1982) najmä pri environmentálnej charakteristike územia.

V humánogeografickej charakteristike sme využili veľké množstvo informácií z Obecnej kroniky, ktorá podrobne popisuje predovšetkým historické udalosti. Vo veľkej miere sme spolupracovali s Obecným úradom v obci. Pracovali sme taktiež s publikáciou Vaňa (1998). Cenné informácie sme získali aj na webovej stránke obce www.chrenovec.sk

a na štatistickom portáli www.statistics.sk. Pri analýze vývoja počtu obyvateľov sme využili Lexikóny obcí z rokov 1978, 1982 a 1992. Neodmysliteľnou súčasťou tejto časti práce boli aj údaje zo Sčítania obyvateľstva domov a bytov na Slovensku z roku 2001. Informácie sme čerpali aj z diel Mládka (1989 a 2002), pri problematike cestovného ruchu nám cenné informácie poskytol kartografický výstup Mariota (2002). V práci sme využili taktiež príručku pre vypracovanie programu hospodárskeho a sociálneho rozvoja obce, ktorá bola vydaná Ministerstvom výstavby a regionálneho rozvoja Slovenskej republiky.

Všeobecné informácie o mikrogeografii a regionálnej geografii sa vyskytujú v publikácii od Kandráčovovej a Michaeli (1996) a od Bašovského a Lauka (1990).

Počas celej práce sme využívali a postupovali podľa publikácie od Dubcovej a i. (2003). Všetky spomenuté tituly ponúkli veľké a pestré množstvo všeobecných informácií a predovšetkým poznatkov týkajúcich sa sledovaného územia, vhodných na spracovanie danej témy.

2 METODIKA PRÁCE

Väčšina materiálov, ktoré sme pri práci využili, bola vypožičaná z knižnice, niektoré boli zakúpené alebo zaobstarané z iných zdrojov. Publikácie, potrebné pre zostavenie práce tohto charakteru, sme získali v Okresnej knižnici v Prievidzi a v školskej knižnici Katedry geografie a regionálneho rozvoja na UKF v Nitre. Odborné informácie nám boli poskytnuté na úradoch a v špecializovaných výskumných ústavoch, či na Obecnom úrade v obci Chrenovec - Brusno. Táto fáza bola veľmi náročná na čas a zabrala skoro tretinu času celej tvorby práce.

Po získaní dostatočného množstva študijného a iného materiálu a jeho preštudovaní nasledovala fáza, ktorá viedla k hľadaniu vzájomných vzťahov a formulovaniu logických záverov ako aj následné spracovanie týchto záverov. Bolo dôležité vybrať podstatné informácie, nevyhnutné pre tvorbu práce. Tu sme využívali systémovú metódu, keď sme zozbierané údaje analyzovali, vybrali podstatné a tie nakoniec syntetizovali do konečnej podoby. Po roztriedení nazhromaždeného materiálu nasledovala fáza zatriedenia a rozdelenia tohto materiálu do jednotlivých kapitol a podkapitol. Pri písaní konkrétnych kapitol a podkapitol boli použité aj ďalšie metódy.

Väčšina informácií v kapitolách je zachytená pomocou opisnej metódy, kedy sme citovali, preberali alebo polemizovali s určitými myšlienkami odborníkov na danú tému. Táto metóda bola použitá vo všetkých kapitolách fyzickogeografickej charakteristiky územia.

Historicko-geografická metóda sa využíva na pochopenie historických zmien vo vývoji jednotlivých prvkov ako aj celého územia. Vychádzali sme z rekonštrukcie pôvodného prostredia cez vysvetľovanie pribúdajúcich alebo zanikajúcich priestorových prvkov. Využili sme tiež formu retrospektívy od súčasného obdobia do minulosti, ktorá umožňuje chápať zmeny v krajine, vývoj jej jednotlivých prvkov i vývoj krajiny ako celku.

Pomocou matematických a štatistických metód sme zostavovali jednotlivé tabuľky a grafy. Kartografické metódy, ktoré umožňujú určiť priestorové rozloženie študovaných objektov alebo javov, ich dynamiku a vývoj, sme využili pri zostrojení mapových výstupov, napr. pôdne typy, potenciálna vegetácia a pod. Pri písaní celej práce sme sa snažili postupovať systematicky a dodržiavať postupnosť práce.

3 ZÁKLADNÉ VYMEDZENIE

3.1 Vymedzenie základných pojmov

Jedným z najzákladnejších termínov používaných v problematike regionálneho rozvoja je prirodzene pojem *región*, ktorého chápanie je veľmi nejednotné a v odbornej literatúre sa jeho interpretácie značne líšia. Bašovský a Lauko (1990) región charakterizujú ako zložitý, dynamický priestorový systém, ktorý vznikol na zemskom povrchu na základe interakcie prírodných a socioekonomických javov. Ide o otvorený systém komplexného charakteru s vnútornými väzbami a interakciami, z čoho vyplýva, že región má vplyv na svoje okolie, ktorým je zároveň sám ovplyvňovaný. Na druhej strane Demek (1987) definuje región ako územie, ktoré sa súborom vlastností, stavov a javov odlišuje od susedných oblastí. Región možno tiež definovať ako geografický objekt, ktorý má charakter priestorovej jednotky s vlastnosťami systému, pre ktorú je typická celosť, relatívna uzavretosť a funkčná organizácia (Buček a i., 1992 in Rajčáková, 2005). Podľa zákona 503/2001 Z.z. o podpore regionálneho rozvoja je región územne vymedzený priestor na tvorbu a uskutočňovanie regionálnej a štrukturálnej politiky na úrovni druhého stupňa alebo tretieho stupňa podľa klasifikácie štatistických územných jednotiek.

Definíciou samotného *regionálneho rozvoja* sa zaoberá veľká skupina autorov, čo spôsobuje rôzne interpretácie tohto termínu. Podľa Zákona o podpore regionálneho rozvoja č. 539/2008 Z.z. je to súbor sociálnych, hospodárskych, kultúrnych a environmentálnych procesov a vzťahov, ktoré prebiehajú v regióne a ktoré prispievajú k zvyšovaniu jeho konkurencieschopnosti, trvalému hospodárskemu rozvoju, sociálnemu rozvoju a územnému rozvoju a k vyrovnávaniu hospodárskych rozdielov a sociálnych rozdielov medzi regiónmi. Z pohľadu Rajčákovvej (2005) možno regionálny rozvoj chápať ako zabezpečenie rastu ekonomického a sociálneho potenciálu regiónu, ktorého využívanie má viesť k zvyšovaniu životnej úrovne jeho obyvateľov. Najčastejšie však pojem regionálny rozvoj býva chápaný ako hospodársky rozvoj regiónu, predovšetkým ako hospodársky rast (Maier, Tödting, 1998). Z ekonomického hľadiska možno tvrdiť, že predmetom regionálneho rozvoja je hľadanie prírodných zákonitostí priestorového rozmiestňovania ekonomických činností a nerovnomerného osídľovania územia a zároveň odstraňovanie alebo zmierňovanie rozdielov medzi regiónmi (Tvrdoň, Hamalová, Žárska, 1995).

3.2 Vymedzenie územia

Obec Chrenovec – Brusno sa nachádza v Trenčianskom kraji, tu sa začleňuje do okresu Prievidza. Vymedzenie územia v rámci okresu môžeme vidieť v prílohe č. 1.

Z fyzicko – geografického hľadiska sa obec nachádza vo východnej časti Hornonitrianskej kotliny. Centrálnu časť obce tvorí konkrétne Handlovská kotlina, ktorá je jej súčasťou. Zo severu je obkolesený pohorím Žiar, z juhu pohorím Vtáčnik. Minimálna nadmorská výška územia je 319 m.n.m., na brehu rieky v centrálnej časti obce, maximálna nadmorská výška je 835 m.n.m., na severovýchodnej hranici obce v pohorí Žiar. Os územia tvorí rieka Handlovka, ktorá je ľavostranným prítokom rieky Nitry. Na sledovanom území Chrenovec – Brusno sú jej prítokmi Jalovský potok a Kolárová.

Z administratívneho hľadiska sa obec nachádza v Trenčianskom kraji, tu sa začleňuje do okresu Prievidza. Územie leží vo východnej časti okresu Prievidza, pre lepšiu orientáciu môže poslúžiť príloha č.1. Výmera územia obce Chrenovec – Brusno je 12,32 km². Z hľadiska medzisídelných väzieb sú najvýraznejšie väzby na mestá Handlová, Prievidza a na obce Ráztočno, Jalovec, Lipník, Veľká Čausa, Malá Čausa, s ktorými má priame dopravné prepojenie. Súčasná obec má charakter vidieckeho sídla s funkciou bývania, prvovýroby a turizmu. Územie je stredne urbanizované, obklopené poľnohospodárskou a lesnou krajinou. Na území obce Chrenovec - Brusno žije spolu 1344 obyvateľov (http://www.chrenovec.sk/?id_menu=15780&firmy_slovensk_a_flag=0).

Na mape v prílohe č. 2 môžeme vidieť užšie územné vzťahy obce. Chrenovec – Brusno susedí so siedmimi obcami, z toho šesť je súčasťou Trenčianskeho kraja, resp. okresu Prievidza a dve spadajú do okresu Turčianske Teplice v Žilinskom kraji. Severná hranica územia je súčasne krajskou a tiež okresnou hranicou, spoločná s obcami Dubová a Sklené. Južná časť hraničí s mestami Prievidza a Handlová, ktoré sú pre obec Chrenovec – Brusno dôležitými nodálnymi regiónmi. Na východe hraničí s obcou Jalovec a na západe s obcami Veľká Čausa a Lipník.

4 HLAVNÉ DOKUMENTY REGIONÁLNEHO ROZVOJA

Regionálny rozvoj je veľmi dôležitý pre zlepšovanie úrovne života v sledovanom regióne ako aj pre zvyšovanie jeho potenciálu z hľadiska konkurencieschopnosti a trvalo udržateľného rozvoja. Pri plánovaní a programovaní regionálneho rozvoja je nevyhnutné riadiť sa legislatívnymi postupmi na štátnej úrovni, dôležitou súčasťou týchto procesov sú rovnako aj odporúčania Európskej únie.

Možnosti regionálneho rozvoja na Slovensku sú zásadne ovplyvňované predovšetkým regionálnou politikou Európskej únie. Prvým dôležitým dokumentom, ktorý bol v tejto súvislosti na našom území prijatý, bol Zákon č. 503/2001 Z.z. o podpore regionálneho rozvoja, ktorý definuje podmienky podpory ako aj pôsobnosť jednotlivých subjektov štátnej správy a samosprávy pri jej poskytovaní. Pre zabezpečenie možnosti čerpania finančnej podpory z jednotlivých štrukturálnych fondov a Kohézneho fondu Európskej únie bolo nevyhnutné prijať tzv. Národný strategický referenčný rámec, ktorého pôsobnosť je vypracovaná na obdobie rokov 2007 – 2013 (od vstupu Slovenska do Európskej únie do roku 2006 mu predchádzal Národný rozvojový plán a Rámec podpory Spoločenstva).

Zdroje na podporu regionálneho rozvoja je nevyhnutné získavať nielen z Európskej únie, takisto je dôležité zabezpečovať ich na národnej úrovni. Využívanie kompetencií vyšších územných celkov a rovnako tak aj obcí bolo nevyhnutné usmerniť pre efektívne vykonávanie regionálnej politiky, a preto bol prijatý nový zákon o podpore regionálneho rozvoja. V súlade so Zákonom o podpore regionálneho rozvoja č. 539/2008 Z.z. sa podpora regionálneho rozvoja vykonáva podľa:

- Národnej stratégie regionálneho rozvoja Slovenskej republiky
- Programu hospodárskeho a sociálneho rozvoja (PHSR) vyššieho územného celku
- Programu hospodárskeho a sociálneho rozvoja obce

4.1 Národná stratégia regionálneho rozvoja

Podľa spomínaného zákona možno považovať Národnú stratégiu za východiskový dokument, ktorý komplexne určuje strategický prístup štátu k podpore regionálneho rozvoja v dlhodobom období pri rešpektovaní princípov trvalo udržateľného rozvoja. Tento dokument obsahuje najmä analýzu hospodárskej a sociálnej situácie regiónov, víziu podpory regionálneho rozvoja, stratégiu rozvoja regiónov s určením podporovaných priorít a cieľov na úrovni regiónov NUTS III.

V Národnej stratégii regionálneho rozvoja Slovenskej republiky sa uvádza, že bola

vypracovaná v súlade s inými strategickými a koncepcnými dokumentmi, ako Národný strategický referenčný rámec, KURS 2001 a v neposlednom rade je to Lisabonská zmluva. Základom dokumentu je časť Vízia a stratégia regionálneho rozvoja, v rámci ktorej je prezentovaná dlhodobá vízia podpory regionálneho rozvoja na Slovensku.

Pravidelne monitorovať a vyhodnocovať plnenie stratégie je v zmysle zákona č. 539/2008 Z.z. povinné Ministerstvo výstavby a regionálneho rozvoja Slovenskej republiky v spolupráci s inštitúciami samosprávnych krajov. Hodnotenie prebieha na základe ukazovateľov, ako sú: HDP na obyvateľa a jeho tempo rastu, podiel čistých disponibilných dôchodkov domácností na obyvateľa, ako aj produktivita práce.

Národná stratégia bude plniť aj funkciu východiskového dokumentu pre nový programový dokument po roku 2013.

4.2 Program hospodárskeho a sociálneho rozvoja VÚC

V súlade so Zákonom o podpore regionálneho rozvoja č. 539/2008 Z.z. možno PHSR vyššieho územného celku charakterizovať ako strednodobý rozvojový dokument, ktorý je vypracovaný v súlade s cieľmi a prioritami ustanovenými v Národnej rozvojovej stratégii a je vypracovaný podľa záväznej časti územnoplánovacej dokumentácie regiónu. Vypracovanie dokumentu zabezpečuje vyšší územný celok.

Analyticko-strategická časť dokumentu obsahuje najmä geografickú, kultúrno-historickú a sociálno-ekonomickú charakteristiku sledovaného územia. Taktiež hodnotenie hospodárskej, sociálnej, environmentálnej a situácie v oblasti kultúry, vybavenosti a obsluhy vymedzeného územia. V rámci dokumentu je dôležité rozpracovanie a určenie rozvojového potenciálu územia a definovanie podmienok trvalo udržateľného rozvoja. Táto časť dokumentu obsahuje aj regionálnu inovačnú stratégiu a analýzu finančných potrieb a možnosti financovania PHSR.

Programová časť obsahuje zoznam opatrení a aktivít na zabezpečenie realizácie dokumentu, rovnako tak aj inštitucionálne, organizačné a finančné zabezpečenie jednotlivých opatrení a aktivít. Dôležitou súčasťou je časový harmonogram realizácie jednotlivých činností a systém ich monitorovania a plnenia.

Vypracovanie a schválenie programu hospodárskeho a sociálneho rozvoja a územnoplánovacej dokumentácie vyššieho územného celku je nevyhnutné pre možnosť čerpania finančných prostriedkov zo štátneho rozpočtu a doplnkových zdrojov.

4.3 Program hospodárskeho a sociálneho rozvoja obce

Vyššie uvedený zákon o podpore regionálneho rozvoja z roku 2008 definuje PHSR obce ako strednodobý rozvojový dokument, ktorý je vypracovaný v súlade s cieľmi a prioritami Národnej stratégie regionálneho rozvoja a zohľadňuje ciele a priority ustanovené v PHSR vyššieho územného celku, na území ktorého sa obec nachádza a je vypracovaný podľa záväznej časti územnoplánovacej dokumentácie v prípade, že ňou obec disponuje. Vypracovanie dokumentu zabezpečuje obec.

PHSR obce má rovnako ako dokument vyššieho územného celku analyticko-strategickú a programovú časť. Vypracovanie dokumentu je nevyhnutné pre predkladanie žiadostí o poskytnutie financií zo štátneho rozpočtu a iných zdrojov

Cieľom PHSR je sformulovať takú predstavu o smerovaní obce, ktorá vyjadruje ekonomické a sociálne záujmy jej občanov a zároveň je v súlade s prijatými koncepciami štátu, vyššieho územného celku, stratégiou rozvoja príslušného mikroregiónu, prípadne rezortnými stratégiami, záujmami ochrany životného prostredia, kultúrneho dedičstva a podobne (Lukáčová, 2004). Obec vypracovaním PHSR získava kvalitný nástroj na riadenie vlastného rozvoja, čím sa zaväzuje k aktívnej práci a v neposlednom rade poukazuje na smerovanie rozvojovej politiky v území.

V tejto súvislosti je dôležité spomenúť, že súčasný PHSR obce Chrenovec – Brusno nespĺňa naše predstavy dokumentu, ktorý by mal byť vypracovaný na vysokej úrovni, aby priblížil sledované územie do najmenších detailov a predstavoval jednoznačné smerovanie obce v budúcnosti, pri zohľadnení princípov trvalej udržateľnosti. Pre obec by bolo jednoznačne prínosom disponovať obsahovo bohatším dokumentom.

5 SITUAČNÁ ANALÝZA OBCE

5.1 Prírodné podmienky a zdroje

5.1.1 Litogeografická charakteristika

Geologická stavba (príloha č. 3) je tvorená prevažne kvartérnymi a terciérnymi horninami. V centrálnej časti obce sa vyskytujú kvartérne fluviálne nivné hliny alebo hlinito-štrkovité nivné sedimenty, menej proluviálne piesčité zahlinené a zvetrané štrky s úlomkami, tiež proluviálne hlinité štrky s úlomkami. Južne od Handlovky dominujú kvartérne, pleistocénne svahové sutiny (kamenité až hlinito-kamenité). Z vrstiev terciéru v najväčšom rozsahu pozorujeme pieskovcové vrstvy bielopotockého typu. Juhovýchodne vystupuje paleogénne a zuberecké súvrstvie. Z juhu je územie tvorené najmä horninami terciérneho neogénu, čiastočne môžeme vidieť výskyt kvartérnych hornín. Z neogénu v tejto časti územia vystupujú epiklastické vulkanické zlepence, brekcie, pieskovce a autochtónne pyroklastiká. Zo severu vystupuje pohorie Žiar, ktorý tvoria dvojsľudové porfyrické granity žiarskeho typu. Tieto sa v zmysle Šimona (1997) celkovo v pohorí Žiar vyskytujú najviac medzi Malou Čausou, Chrenovcom – Brusnom a Dubovým.

Podľa Vassa (1988) do územia zasahujú *geologické celky*: v severnej časti pohorie Žiar, ktoré patrí medzi jadrové pohoria, v južnej časti pohorie Vtáčnik, ktoré je súčasťou geologického celku neovulkanity, a centrálnu časť obce tvorí Hornonitrianska kotlina, ktorú zaraďujeme k vnútrohorským panvám a kotlinám. Žiar je jedno z najmenších jadrových pohorí, ktoré sa kryje s rovnomennou regionálnogeomorfologickou jednotkou. Sporadicky zastúpené kryštalikum reprezentujú utopené kryhy kryštalických bridlíc a bežné typy granitoidov. Obalová jednotka je zastúpená žiarskou a ráztočnianskou sukcesiou, krížňanskú jednotku reprezentuje zliechovská sukcesia a chočskú čiernovážska, bielovážska a čiastočne aj melafýrová. Vulkanity Vtáčnika reprezentujú relikty sarmatského vtáčnického stratovulkánu, ktorý je v nadloží rozptýlených vulkanitov a vulkanicko-sedimentárnych súvrství bádenu až spodného sarmatu, nadväzujúcich na výplň Hornonitrianskej kotliny, táto je vyplnená prevažne paleogénom, ktorý predstavuje podložie molasovej výplne, t.j. morské sedimenty spodného miocénu.

5.1.2 Morfogeografická charakteristika

Územie obce je tvorené celkami Žiar (pododdiel Horeňovo), Hornonitrianska kotlina (oddiel Handlovská kotlina) a Vtáčnik, oddiel Vysoký Vtáčnik (príloha č.4). Jadrom

územia je rieka Handlovka, na ktorej brehoch sa rozkladá intravilán. Na severe (pohorie Žiar) sa nachádza najvyšší bod územia (835 m.n.m.), centrálna časť je položená v najnižšej nadmorskej výške 319 m.n.m., výškový rozdiel územia je 519 m. Lokalita sa vyznačuje občasnými zosuvmi pôd, ktoré sú podmienené geologickou stavbou, hydrologickými podmienkami a členitosťou územia. V súlade s Mazúrom (1980) patrí sledované územie z morfoštruktúrneho hľadiska do vnútorných západných Karpát. V rámci tohto celku sa na území nachádza fatransko-tatranská morfoštruktúra, pod ktorú spadá forma tvorená negatívnou morfoštruktúrou, a to prepادلinami, morfoštruktúrnymi depresiami, konkrétne medzihorskými kotlinami. Z morfometrického hľadiska má obec reliéf priekopových prepادلín a morfotektonických depresií, ktorého podjednotkou je fluviálny reliéf, ďalej členený na podjednotku fluviálnu rovinu.

Obec patrí do Alpsko-himalájskej sústavy, podsústavy Karpaty, provincie Západné Karpaty a subprovincie vnútorné západné Karpaty. Územie leží v dvoch oblastiach: Fatransko-tatranská a Slovenské stredohorie. Prvá je tvorená celkom Žiar zo severu a Hornonitrianskou kotlinou, ktorá zaberá najväčšiu plochu územia a podľa Šimona (1997) predstavuje členitú zníženinu na hornom toku rieky Nitry. Slovenské stredohorie zastupuje Vtáčnik, ktorý dotvára celkový tvar miestneho reliéfu v južnej časti obce. (Mazúr, 1980)

5.1.3 Klímageografická charakteristika

V zmysle Lapina a i. (2002) do centrálnej časti zasahuje teplá klimatická oblasť, ktorú zo severu a juhu dopĺňa oblasť mierne teplá (príloha č.5). Teplá oblasť je charakteristická priemerne viac ako 50 letnými dňami počas roka, s denným maximom vzduchu vyšším ako 25 °C. Handlovska kotlina je súčasťou okrsku T6, ktorý možno charakterizovať ako teplý, s miernou zimou a mierne vlhký. Mierne teplá oblasť je charakteristická menej ako 50 letnými dňami za rok, počas ktorých je denné maximum vzduchu vyššie ako 25 °C. Zo severu do územia zasahuje pohorie Žiar, ktoré je súčasťou mierne teplého, vrchovinového a vlhkého okrsku M6. Pohorie Vtáčnik môžeme v súlade s Lapinom a i. (2002) začleniť do okrsku M3, ktorý považuje za mierne teplý, mierne vlhký, pahorkatinový až vrchovinový.

V zmysle Netopila (1984) je *teplota vzduchu* dôležitý klimatický činiteľ, ktorý určuje ráz kraja. Ukazovateľom teplotných pomerov územia je ročný priemer teploty vzduchu (príloha č. 6). Najteplejším rokom v sledovanom období bol rok 2005, s priemernou ročnou teplotou 10,6 °C. Naopak rok 2001 bol najchladnejším (8,6 °C). Všeobecne môžeme tvrdiť, že priemerná ročná teplota sa pohybuje medzi 8 – 11 °C. Za najchladnejšie

mesiace (príloha č. 7) môžeme považovať december, január a február. Priemerná mesačná teplota v týchto mesiacoch sa pohybuje v rozpätí od - 3,9 až 3,6 °C. Medzi najteplejšie mesiace radíme júl a august s priemernými mesačnými teplotami od 16,8 – 22,1 °C.

Podľa Lukniša (1972) sú *zrážky* časovo a priestorovo ešte premenlivejšie ako teplota vzduchu, sú dôležitým činiteľom pri vytváraní rázu kraja. V prílohe č. 8 vidíme vysoké hodnoty spadnutých zrážok v októbri 2003 (137,4 mm) a v novembri 2002 (124,3 mm), t.j. jesenné a zimné mesiace, pre ktoré je charakteristický malý úhrn zrážok. Na druhej strane je vidieť pomerne malé množstvo zrážok spadnutých v letných mesiacoch, konkrétne v júli roku 2005 (18,7 mm). Ročný úhrn zrážok možno sledovať v prílohe č. 9, najviac zrážok padlo v roku 2003 (677,2 mm), najmenej v roku 2005 (625 mm). Ročný úhrn zrážok je viac ako 600 mm. Počet dní so zrážkami viac ako 1 mm je 90 až 110 dní v roku.

V súlade s Luknišom (1972) je *vietor* veľmi premenlivý, ide o prúdenie v prízemnej vrstve za nerovnomerného rozdelenia tlaku vzduchu. Pri vetre sa vždy určuje smer odkiaľ vietor duje a rýchlosť, prípadne sa sila vetra vyjadruje v Beufortovej stupnici. Príloha č.10 ukazuje najnižšiu priemernú rýchlosť vetra v mesiaci január 2002 (1,7 m.s⁻¹), najväčšia bola nameraná v apríli 2002 (3,3 m.s⁻¹). Môžeme tvrdiť, že rýchlosť vetra počas roka je pomerne stála. Priemerná mesačná rýchlosť vetra sa pohybuje od 1,7 – 3,3 m.s⁻¹. Priemerná ročná rýchlosť vetra počas sledovaného obdobia je 2,28 m.s⁻¹. Prevládajúcim vetrom je vietor severovýchodný, juhovýchodný a severný.

5.1.4 Hydrogeografická charakteristika

Z *povrchových vôd* (príloha č. 11) je najvýznamnejším vodným tokom územia rieka Handlovka, ktorá preteká Handlovskou kotlinou a je ľavostranným prítokom rieky Nitry. Handlovka pramení v pohorí Vtáčnik pod vrchom Biely kameň (770 m.n.m). Na sledovanom území má Handlovka dva prítoky, ľavostranný Jalovský potok a pravostranný potok Kolárová. Celková dĺžka je 32 km a sklon toku 15 ‰, je orientovaný v smere severozápad-juhovýchod, má pretiahnutý perovitý tvar. V severnej časti územia pramení Hájsky potok, je ľavostranným prítokom rieky Turiec. V zmysle Lukniša (1972) podľa režimu odtoku patrí väčšina slovenských riek ku stredoeurópskemu, resp. oderskému typu, zdrojom vodnatosti je dážď a prevláda vodnatosť na jar. Toky začleňujeme podľa režimu odtoku do troch základných oblastí: vysokohorská, stredohorská a vrchovinovo-nížinná. Obec patrí do vrchovinno-nížinnej oblasti s dažďovo-snehovým režimom odtoku. Najnižšie vodné stavy sú koncom leta a začiatkom jesene.

Podľa Brteka (1990) *podzemné vody* tvoria nenahraditeľnú súčasť prírodného a krajinného prostredia, sú zdrojom života a slúžia na zabezpečovanie potrieb spoločnosti. Podzemná voda vyplňa dutiny zvodných hornín a vytvára väčšinou súvislú hladinu. V súlade s Luknišom (1972) sú v Handlovskej kotline pre podzemné vody málo priaznivé podmienky, čo sa prejavuje na nízkej výdatnosti prameňov. Z chemického hľadiska patria tieto vody ku kalciovo-bikarbonátovému typu, majú nízku mineralizáciu, sú stredne tvrdé až tvrdé, slabo alkalické. Vody Žiaru, patria k vodám centrálnych Karpát. Sú tu početné pramene s malou výdatnosťou. Pre chemizmus je príznačný nízky obsah minerálnych látok. Prevládajúce vody sú kalciovo-bikarbonátové, majú kyslú až alkalickú reakciu a sú veľmi mäkké až mäkké. Podľa Šimona (1997) sa horninový komplex vtáčnickej formácie vyznačuje dobrou puklinovou a medzizrnovou priepustnosťou, avšak podľa Lukniša (1972) je voda sopečných pohorí chudobná na minerálne látky, je veľmi mäkká až tvrdá.

5.1.5 Pedogeografická charakteristika

Pôdne typy územia nájdeme v prílohe č. 12. Podľa údajov z Výskumného ústavu pôdozvedectva a ochrany pôd je zrejmé, že najdominantnejším typom v území je kambizem. V zmysle Lukniša (1972) vznikli procesom hnednutia na skeletnatých zvetralinových plášťoch, na štrkovitých riečnych terasách, na náplavových kuželoch a na kremitých viatych pieskoch, pod lesnou vegetáciou dubového, bukového a smrekového stupňa. Pri vodných tokoch máme fluvizem, ktorá je závislá od zrnitosti a chemického zloženia sedimentov, ako aj od režimu podzemných a povodňových vôd. V území vidieť taktiež kultizem (pod intravilánom), je do veľkej miery ovplyvnená človekom. Vystupuje tu aj malý ostrovček rendziny na hranici pohoria Žiar a Handlovskej kotliny.

Rozmanitosť *pôdnych druhov* závisí od rozličnosti geologického podkladu, od zvetrávania a akumulčných procesov (Lukniš, 1972). Na území sú vyvinuté 3 pôdne druhy (príloha č. 13). Dominujú stredne ťažké pôdy, vyskytujú sa na severe a juhu (zalesnené oblasti) a v centrálnej časti obce. Ďalej sú zastúpené ťažké pôdy, ktoré tvoria brehy rieky Handlovka. Málo sa vyskytujú ľahké pôdy, severne od intravilánu.

5.1.6 Biogeografická charakteristika

Podľa Plesníka (2002) zaraďujeme územie z hľadiska fyto geograficko-vegetačného členenia do bukovej zóny, kryštálicko-druho hornej oblasti (okres Žiar) a do sopečnej oblasti (okres Vtáčnik). V zmysle Ružičku (1996) potenciálna prirodzená vegetácia

(príloha č. 14) je takou vegetáciou, ktorá by sa vyvinula na určitom území za súčasných klimatických, edafických a hydrologických pomerov bez antropogénneho vplyvu. Naopak, reálna vegetácia odráža skutočný ráz krajiny. Celkovo na území obce môžeme nájsť tri rôzne prvky: lesy, poľnohospodárske kultúry a obývané oblasti. Intravilán obce sa nachádza v centrálnej časti, na oboch brehoch rieky. Podľa potenciálnej prirodzenej vegetácie by sa tu nachádzali prevažne lužné lesy podhorské a horské, a taktiež dubovo-hrabové lesy karpatské. Lužné lesy podhorské a horské sa vyskytujú v okolí vodných tokov dodnes. Vo východnej časti sa vyskytujú bukové lesy kvetnaté, táto časť územia je hornatejšia, neobývaná. Južný cíp územia je zalesnený dubovo-hrabovými lesmi karpatskými, a tiež menším množstvom bukových kvetnatých lesov podhorských.

Poloha obce podmieňuje bohaté a rôznorodé zastúpenie živočíchov. Zo zoologického hľadiska patrí územie do paleoarktiskej oblasti, eurosibírskej podoblasti, provincie listnatých lesov a podkarpatského úseku. Je tvorené spektrom ekosystémov od intravilánu cez polia, lúky a pasienky, nivy potokov až po lesné porasty. V intraviláne sa vyskytujú ohrozené druhy, ako jež východný (*Erinaceus concolor*), ropucha zelená (*Bufo viridis*), zo spevavcov sýkorka bielolíca (*Parus major*), lastovička domová (*Hirundo rustica*) a iné. Na poliach a pasienkoch sa v posledných rokoch objavuje chránená jarabica poľná (*Perdix perdix*) či prepelica poľná (*Coturnix coturnix*). Na upätí Žiaru či Vtáčnika sa vyskytuje fúzač bukový (*Cerambyx scopolii*), roháčik bukový (*Sinodenron cylindricum*), z plazov užovka obojkatá (*Natrix natrix*). K typickým vtákom patrí d'ateľ bielochrbtý (*Dendrocopos leucotos*), muchárik malý (*Ficedula parva*) a i. Z cicavcov kuna lesná (*Martes martes*), plch lesný (*Dryomys nitedula*) a i. Rieka Handlovka bola v minulosti znečistená a bez rýb. V súčasnosti sa tu vyskytujú pstruh potočný (*Salmo labrax m. fario*) a hrúz škvrnitý (*Gobio gobio*). Zaznamenaný je výskyt plotice červenookej (*Rutilus rutilus*) a jalca hlavatého (*Leuciscus cephalus*). (www.handlova.sk/download_file_f.php?id=13030).

5.1.7 Environmentálna charakteristika

Životné prostredie obce je značne ovplyvnené vysokou koncentráciou hospodárskych aktivít v regióne, ktoré kladú značné nároky na využívanie nerastných surovín, pôdy, vody, celkového priestoru a na jeho organizáciu. Altoff (1982, s. 161) uvádza: "Podstatná časť zaťaženia územia pochádza zo znečisťovania ovzdušia... Najpodstatnejšie kvalitu ovzdušia ovplyvňujú energetické závody a teplárne, hutný a chemický priemysel, ťažké strojárstvo, stavebný priemysel atď."

Najväčším zdrojom znečisťovania je tepelná elektrárň v Zemianskych Kostol'anoch, hlavne spaľovaním uhlia. Vypúšťa do ovzdušia látky, ktoré sa usádzajú až vo vzdialenosti 80 km od zdroja. Ukončením stavby "Odsírenie blokov ENO B" sa očakáva podstatné zníženie emisií. Druhým najväčším znečisťovateľom sú NCHZ, ktoré znečisťujú ovzdušie najmä karbidovým, PVC prachom a pod. Podnik realizuje ekologické stavby, ktoré prispeli k zmierneniu dopadov na životné prostredie (www.zrrhn.sk/konferencia/dokumenty).

Podobne ako u ovzdušia zaznamenávame dopad priemyslu ale aj poľnohospodárstva na čistotu vôd. V zmysle Altoffa (1982) kvalitu vody v povrchových tokoch rieky Handlovky značne ovplyvňujú odpadové vody z priemyselných a poľnohospodárskych závodov. Rieka Handlovka je najviac znečistená odpadovými vodami z prania uhlia v Handlovských baniach a splaškovými odpadovými vodami z mesta Handlová.

V súčasnosti obec zneškodňuje odpady ukladaním na regionálnu skládku v Handlovej. Komunálny odpad je zneškodňovaný na skládke III. stavebnej triedy. Obec uskutočňuje separovaný zber od 10. júla 2006. Separovaný zber nebezpečného odpadu a veľkoobjemového odpadu vykonáva obec dvakrát ročne (PHSR, 2007/2008).

5.2 Kultúrne a historické zdroje

5.2.1 Historický vývoj

V zmysle Vaňa (1998) bola Hornonitrianska kotlina intenzívne osídľovaná na sklonku neskorej doby kamennej, v eneolite (3200 – 1900 rokov p. n. l.). Od mladšej doby bronzovej (1200 – 700 p. n. l.) sú v Hornonitrianskej kotline presvedčujúce dôkazy o jej osídlení príslušníkmi lužickej kultúry. V mladšej dobe železnej - laténskej (400 rokov p. n. l.) osídľovali nížinné časti Slovenska Kelti (Galovia).

Obec Brusno je staroslovenskou osadou a jej vznik sa datuje do prvej polovice 12. st. V polovici 13. st. patrilo k majetkom rodu Dobak. Prvý priamy písomný doklad je v listine z roku 1355, obec bola súčasťou Bojnického panstva. O hospodárskych a sociálnych pomeroch obyvateľov máme správy z roku 1614, zdrojom výživy bola poľnohospodárska výroba, pestovali raž, jačmeň a ovos. V živočíšnej výrobe prevažoval chov ťažného dobytky a oviec. Koncom 17. st. spôsobili veľké škody kurucké vojny, ktoré sa prehnali Handlovskou kotlinou. Uzavretím mieru začiatkom 18. st. sa vytvorili priaznivé podmienky pre konsolidáciu. Popri poľnohospodárstve sa obyvatelia zaoberali ovocinárstvom, lesy poskytovali surovinu pre domáce spracovanie dreva. Následkom nedostatku miestnych príjmov sa časť obyvateľov živila prácami mimo župy. V období

SNP cez obec neustále prúdili nemecké vojská, obec bola 4. apríla 1945 oslobodená.

Vznik obce Chrenovec predpokladáme v 12. st. v rámci prievidského hradského obvodu. Prvýkrát sa spomína v listine z roku 1243 pod názvom Hyrenom ako majetok rodu Dobak. Ako súčasť Bojnického panstva sa osada Hernoch uvádza v donačnej listine kráľa Žigmunda z roku 1430. Jasnejšiu predstavu o ekonomicko-sociálnych pomeroch obyvateľov nám podáva urbár z roku 1614. Z hľadiska ekonomického a sociálneho rozvrstvenia žili v obci sedliaci a želiari. Hospodárske a morálne škody utrpela obec za kuruckých vojen koncom 17. st., poddaní zutekali do iných žúp. Podrobnejšie údaje, svedčiace o určitej konsolidácii pomerov, sa zachovali v súpise z roku 1753. Obyvatelia chovali kone, kravy, ošípané a včely. Základom obživy bolo poľnohospodárstvo, pestovala sa raž, pšenica a konope. Chrenovec zasiahla cholera epidémia v rokoch 1831, 1855 a 1873. V roku 1930 zaviedli v obci elektrickú energiu.

V roku 1960 boli obce zlúčené pod spoločný názov, z Brusna sa stala miestna časť Chrenovca. Okrem zapojenia miestneho rozhlasu v roku 1960, osobitný význam malo najmä napojenie obce na vodovodnú sieť (1963), výstavba obchodu a domu služieb (1966) a postavenie obecného úradu (1974) v rámci ktorého bola zriadená pošta. Ďalšou časťou Chrenovca sa v roku 1976 stala obec Lipník. V nasledujúcich 15 rokoch spolunažívania týchto troch, v minulosti samostatných obcí, sa obec postupne rozrastala, sociálna štruktúra sa vplyvom aglomeračných procesov výrazne nezmenila, obyvateľstvo tvorili prevažne robotníci dochádzajúci za prácou do Handlovej a Prievidze. Približne tretina ekonomicky aktívneho obyvateľstva bola aktívna v poľnohospodárstve. V roku 1991 sa Lipník stal opäť samostatnou obcou. Dňa 1. januára 1993 sa Chrenovec s Brusnom pretvorili na rovnoprávne obce s názvom Chrenovec – Brusno (www.chrenovec.sk; Obecná kronika).

5.2.2 Hmotné kultúrne pamiatky

Dominantou obce je *Kostol sv. Michala Archanjela*, ktorý sa nachádza v miestnej časti Chrenovec. Pôvodne gotický kostol z polovice 14. storočia, bol po požiari 17. júla 1947 rozšírený novým 3-loďovým priestorom, priečne postaveným k pôvodnému presbytériu. Z gotického kostola ostal zachovaný polygonálny uzáver presbytéria s krížovou rebrovou klenbou s pastofóriom, ako aj veža na polygonálnom pôdoryse. Z pôvodného zariadenia sa zachovala rokoková tzv. Svätójánska spovednica z polovice 18. storočia, drevená ľudová plastika Piety z konca 18. storočia, neskorobaroková Monštrancia slnčového typu z 18. storočia.

Významnou pamiatkou je *socha Immaculaty*, ktorá sa nachádza v miestnej časti Brusno. Umiestnená bola neďaleko križovatky a mosta cez potok. Immaculatu predstavuje socha Panny Márie s Ježiškom na rukách, ktorá stojí na sploštenej zemeguli ovinutej hadom. Podstavec tvorí štvorboký hranol s rímsou, pôvodne na 4 schodoch. Podstavec nesie stĺp ukončený volútovou hlavicou a profilovanou rímsou, na ktorom stojí socha P. Márie. Je zobrazená v miernom kontraste, na ľavom predlaktí drží dieťa, ktoré má zopnuté ruky a hlavičku naklonenú k ľavému plecu. Socha pochádza z obdobia baroka z 18. storočia. *Socha sv. Jána Nepomuckého* bola postavená pravdepodobne v roku 1811 v klasicistickom štýle a bola umiestnená v strede bývalého cintorína. Neskôr bol cintorín premiestnený ku kostolu a koncom prvej polovice 19. storočia bol založený súčasný cintorín (Na úbočí). Po premiestnení cintorína socha zostala na pôvodnom mieste. V súčasnosti je jej spodná časť pôvodná, postavená z pieskovca ale vrchná časť rokmi postupne schádzala. Je pravdepodobné, že vrchnú časť tvorí kríž dodaný z inej sochy.

Kaplnka so sochou Panny Márie bola postavená začiatkom 20. storočia. Vyvýšenina „Na podháji“ bola v tom čase v tichom mieste na kraji obce za obydliami. V súčasnosti je už v zastavanej miestnej časti obce Brusno. O kaplnku sa ako o rodinnú pamiatku starajú potomkovia rodiny Lachkej. Koncom 20. storočia obnovil sochu Panny Márie miestny ľudový umelec Ján Trgiňa. *Kaplnka Panny Márie na Pustom* bola postavená v roku 1896 na okraji obce. V roku 1955 sa rozrástla výstavba obce až za časť Pusté a samotná kaplnka začala chátrať. V roku 1976 bola prevedená generálna oprava. Drevená soška Panny Márie z roku 1896 bola zreštaurovaná pánom Jánom Trgiňom. Vnútorňá časť bola obložená mozaikou, zabezpečená železnými dvierkami. Vonkajšok kaplnky bol okožovaný, strecha prekrytá a vybudovalo sa tiež nové oplotenie. V roku 1993 bola vzácna socha neznámym páchatelom odcudzená a kaplnka poškodená, socha bola nahradená maketou zo sadry.

Drevený kríž bol pravdepodobne postavený v roku 1940 v strede „nového cintorína“. Pôvodne bol betónový a dal ho postaviť vtedajší richtár Jozef Dobrotka – Tulikeje. Kríž postupne chátral, pred dvadsiatimi rokmi sa rozpadol a bol nahradený dreveným krížom. Pri kríži sa obyvatelia modlia a zapalujú sviečky, hlavne počas sviatku Všetkých svätých. Predpokladá sa, že *Kríž pod lipou* bol postavený na krížnych cestách, dátum vzniku nie je známy, iba to, že po prvej svetovej bol kríž už veľmi schádzalý. Nový kríž na tomto mieste dal postaviť Ján Podolec (Pavčekeje), ako poďakovanie za šťastný návrat z vojny. Po rokoch chátrania sa kríž v druhej polovici 20. storočia zlomil. Bratia Uhrínovci kríž zrenovovali a dali mu dnešnú podobu. Občania aj v súčasnosti kríž udržiavajú a v roku 2002 boli ku krížu pristavené betónové schody. *Misijný kríž* bol postavený na počesť misií,

ktoré sa konali vo farnosti v roku 1999. Je drevený a nahradil misijný kríž z roku 1926, ktorý bol umiestnený zrkadlovo voči kostolu a súčasnému krížu a pri požiari kostola v roku 1947 vyhorel. Misie sa vo farnosti naposledy konali v rokoch 1926 a 1938.

Medzi pamiatky a nálezy atraktívne pre cestovný ruch patrí nález zuba žraloka rodu Charodon zo starších treťohôr v pieskovni pri Brusne, torzo plochej medenej sekery a neolitické sídlisko v Brusne, pohrebisko ľudu lužickej kultúry tzv. Chmeliny, pôvodne vodou poháňaný mlyn z 19.-20. storočia, pamätník padlým v 1. svetovej vojne na cintoríne v Brusne (1930) či pomník padlým v SNP na cintoríne v Chrenovci z roku 1964 (www.chrenovec.sk; Obecná kronika).

5.2.3 Nehmotné kultúrne pamiatky

Pamiatky sledovaného charakteru zahŕňajú ľudové zvyky, tradície či remeslá. Z hľadiska kultúrnych podujatí sa v obci každoročne v januári, pod záštitou Obecného úradu a Dedinskej folklórnej skupiny Hájiček, koná *Vítanie Nového roka* spojené s oslavou vzniku Slovenskej republiky. Mesiac február sa nesie v znamení typických podujatí ako sú *Fašiangy* (sprievod masiek a fašiangová zábava) a *Pochovávanie basy*. Od roku 2007 organizuje miestny Turistický oddiel koncom marca *Veľkonočný turistický výstup na Malý Grič*. Ku klasickým podujatiam ktoré organizuje Obecný úrad spolu so skupinou Hájiček, patrí taktiež *Stavanie mája* pred Obecným úradom a samozrejme májová zábava. V máji sa taktiež koná *Deň matiek*, ktorý zastrešuje miestne združenie Jednota dôchodcov. Aktivity pre deti sú zastúpené hlavne júnovým podujatím pri príležitosti Medzinárodného dňa detí pod názvom *Cesta rozprávkovým lesom*, starosta obce taktiež každoročne obdarúva najlepších žiakov ZŠ a MŠ. K júlovým podujatiam patrí už tradične *Vatra zvrchovanosti* spoločne s *Behom zvrchovanosti*. Futbalový klub FK Slávia Chrenovec – Brusno dlhoročne v letných mesiacoch organizuje *Futbalový turnaj*. Miestnou tradíciou je taktiež pravidelný *Turistický zájazd do Slovenského raja* pod dohľadom Turistického oddielu. Mesiac september sa už tradične nesie v znamení *Hodovej zábavy*. Jednota dôchodcov spolu s Obecným úradom každoročne vyhlasujú október ako *Mesiac úcty k starším* obyvateľom obce. V závere roka sa koná prestížny Nohejbalový turnaj, ktorý organizuje Fan klub nohejbalu pod záštitou starostu obce. Jedným z najvýznamnejších podujatí v obci a širokom okolí sú *Dni kolied kresťanov Slovenska*, ktoré sa organizujú už od roku 1991. Ich cieľom je uchovávanie a rozvíjanie vianočných tradícií, za účasti množstva ľudových umelcov a folklórnych súborov zo Slovenska a zo zahraničia.

5.3 Ľudské a spoločenské zdroje

5.3.1 Demografické charakteristiky a ich dynamika

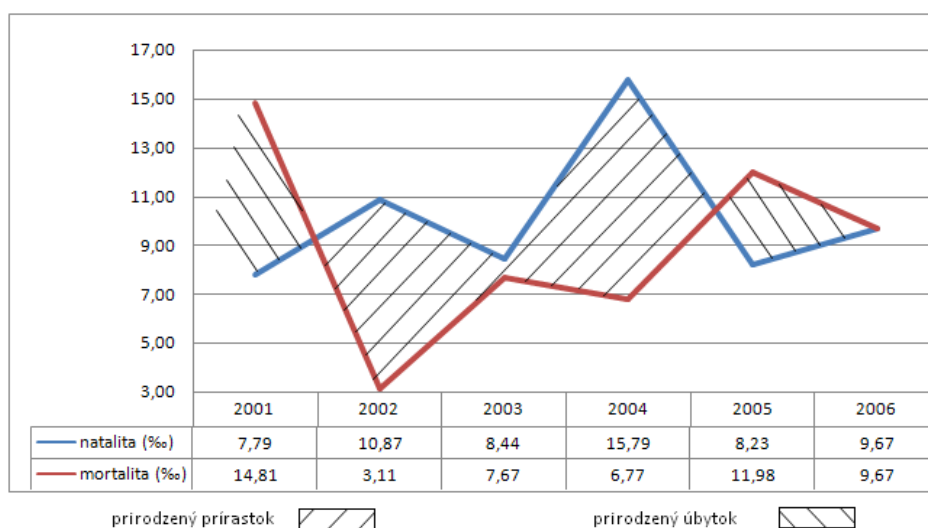
Vývoj počtu obyvateľov obce má od roku 1869, kedy prebehlo prvé sčítanie ľudu, prevažne stúpajúci charakter (príloha č. 15). Obdobie rokov 1869 - 1930 charakterizujeme ako prvú etapu vývoja počtu obyvateľov, s prívlastkom nárastu počtu obyvateľov. Začiatkom etapy v obci Brusno žilo 278 obyvateľov, v Chrenovci 230. Počet obyvateľov každoročne narastal, najviac v období 1890 - 1900. V roku 1930 žilo v obciach spolu 1007 obyvateľov. Druhou etapou vo vývoji počtu obyvateľov je nasledovných 20 rokov, kedy počet obyvateľov do roku 1950 poklesol, čo je prvý úbytok obyvateľstva od roku 1869. Tento stav možno pripísať vojnovým rokom, ktoré zásadne ovplyvnili a zasiahli tunajších obyvateľov. Tretia etapa je charakteristická nárastom obyvateľstva v nasledujúcich dvoch desaťročiach, teda do roku 1970. Po druhej svetovej vojne sa s rozmachom industrializácie začalo aj s intenzívnou výstavbou. O prudkom náraste obyvateľov v tomto období, kedy sa od roku 1950 do roku 1961 zvýšil počet obyvateľov o takmer 25 % svedčí aj graf. V roku 1960 došlo k zlúčeniu obcí pod spoločným názvom Chrenovec, rastúci trend pokračoval a v roku 1970 žilo v Chrenovci už 1235 obyvateľov. Zaujímavo vystupuje štvrtá etapa v rokoch 1976 až 1988. V roku 1976 sa obec zlúčila so susedným Lipníkom a počet obyvateľov tým stúpol na 1774. O 3 roky neskôr dosiahla doterajšie maximum, kedy tu žilo 1848 osôb. V roku 1991 došlo k odlúčeniu Lipníka a tým prirodzene poklesol počet obyvateľov o 499 osôb, čo je najvyšší úbytok obyvateľstva od roku 1869. Podľa oficiálnej stránky obce mal Chrenovec – Brusno k 16.2.2010 1349 obyvateľov, z toho 666 mužov a 683 žien (Retrospektívni lexikón obcí ČSSR, 1978, Štatistický lexikón obcí ČSSR, 1982, Štatistický lexikón obcí SR, 1992, www.chrenovec.sk).

V súlade s Mládkom (1992) *prirodzený pohyb obyvateľstva* spolu s mechanickým a socioekonomickým pohybom zahŕňajú demografickú dynamiku obyvateľstva. Ide o vnútorné zmeny v určitej jednotke, ktoré sú výsledkom dvoch demografických procesov, pôrodnosti – natality a úmrtnosti – mortality (graf č. 1). Maximum natality možno sledovať v roku 2004 (15,76 ‰), kedy sa v obci narodilo 21 detí. Najnižšiu hodnotu sme zaznamenali v roku 2001. Z porovnania štatistík okresu, kraja a štátu v roku 2006 sledujeme, že natalita je takmer rovnaká. V tomto roku sme zaznamenali natalitu 9,67 ‰, čo je 0,32 ‰ menej ako na Slovensku. Na druhej strane pri porovnaní s Trenčianskym krajom (8,46 ‰) a okresom Prievidza (8,04 ‰), sledujeme natalitu vyššiu o viac ako 1 ‰.

Najvyššiu hodnotu mortality (14,81 ‰) sledujeme v roku 2001. V obci zomrelo 19 osôb, čo sa značne odzrkadlilo aj na najvyššom úbytku obyvateľstva. Najpozitívnejšie z hľadiska mortality (3,11 ‰) sa vyvíjal rok 2002, v obci zomreli 4 osoby. Pri porovnaní so Slovenskom (9,88 ‰), Trenčianskym krajom (9,79 ‰) a okresom Prievidza (9,5 ‰) v roku 2006 zisťujeme len malé rozdiely oproti obecnej štatistike (9,67 ‰).

Z hľadiska prirodzeného pohybu si môžeme všimnúť zaujímavosť v roku 2006, kedy sa počet zomrelých a narodených rovná, z čoho vyplýva nulový prirodzený pohyb obyvateľstva. Na Slovensku bol v tomto roku prirodzený prírastok obyvateľstva 0,11 ‰.

Graf č. 1 Prirodzený pohyb obyvateľstva obce Chrenovec – Brusno v rokoch 2001 - 2006



Zdroj: Matričný úrad Chrenovec – Brusno, 2007

Prirodzený pohyb obyvateľstva do značnej miery ovplyvňujú aj procesy rozvodovosti a sobášnosti (tabuľka č. 1). Z hľadiska sobášov v sledovanom období nesledujeme väčšie výkyvy ich počtu (od 8 – 13). Najvyššiu mieru sobášnosti (9,98) možno vidieť v roku 2003, naopak najnižšiu hrubú mieru sobášnosti 5,99 sledujeme v roku 2005. Z hľadiska počtu rozvodov v jednotlivých rokoch je zrejme, že ich početnosť má stúpajúci charakter. Najvyšší index rozvodovosti (počet rozvodov na 100 uzavretých manželstiev) bol v roku 2005 (37,5). V tomto roku vystupuje najvyššie aj hrubá miera rozvodovosti (počet rozvodov na 1000 obyvateľov stredného stavu).

Tabuľka č. 1 Sobášnosť, rozvodovosť v obci Chrenovec – Brusno v rokoch 2001 – 2006

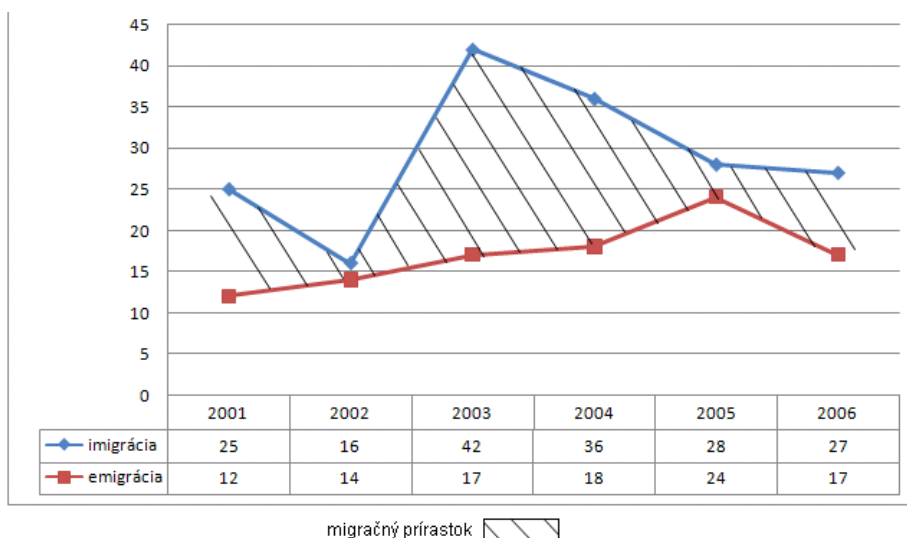
rok	počet obyvateľov	počet sobášov	hrubá miera sobáš.	počet rozvodov	index rozvodovosti	hrubá miera rozvod.
2001	1283	9	7,01	1	11,11	0,78
2002	1288	12	9,32	0	0,00	0,00
2003	1303	13	9,98	2	15,38	1,53
2004	1330	9	6,77	2	22,22	1,50
2005	1336	8	5,99	3	37,50	2,25
2006	1344	13	9,67	3	23,08	2,23

Zdroj: Matričný úrad Chrenovec – Brusno, 2007

Migračný pohyb obyvateľstva zahŕňa priestorové zmeny rozmiestnenia obyvateľstva v čase. Rozdielom dvoch základných pohybov migrácie, t. j. prisťahovania (imigrácie) a vystťahovania (emigrácie), môžeme získať migračné saldo (graf č. 2). Počet imigrantov mal počas sledovaného obdobia výrazne kolísavý charakter. Najviac osôb sa prisťahovalo v roku 2003 (42), čo znamenalo aj vysokú imigráciu 32,23 %. Túto skutočnosť možno odôvodniť zlepšením ekonomickej situácie, vznikom pracovných miest, či prisťahovaním sa nových obyvateľov na základe sobášnosti. V roku 2006 je imigrácia v obci 20,09 %, pre porovnanie v okrese je to 5,42 %, v kraji 4,5 % a na Slovensku 1,03 %. V sledovanom období zaznamenala emigrácia len mierne výkyvy, najvyššia (17,96 %) bola v roku 2005. V roku 2006 je emigrácia v obci 12,65 %, na Slovensku je to 0,32 %, v rámci kraja 4,07 % a v okrese 4,76 %.

Najnižší migračný prírastok sme zaznamenali v roku 2002 (2 osoby), čo znamená migračné saldo 1,55 %. Naopak, nasledujúci rok pozitívne ovplyvnila vysoká imigrácia (42 osôb), z čoho vyplýva aj najvyšší migračný prírastok (25 osôb). Počet prisťahovaných okrem iného poukazuje na rastúcu suburbanizáciu v oblasti, kedy obyvateľstvo za prácou do mesta dochádza a sťahuje sa do okolitých obcí. Pri porovnaní so Slovenskom (0,71 %), krajom (0,43 %) a okresom (0,66 %), najvyššie migračné saldo vykazuje obec (7,44 %). Na migračný prírastok vplýva najmä výhodná poloha obce, ktorá leží na dopravnej spojnicí najväčších miest okresu.

Graf č. 2 Migračné saldo v obci Chrenovec – Brusno (2001 – 2006)

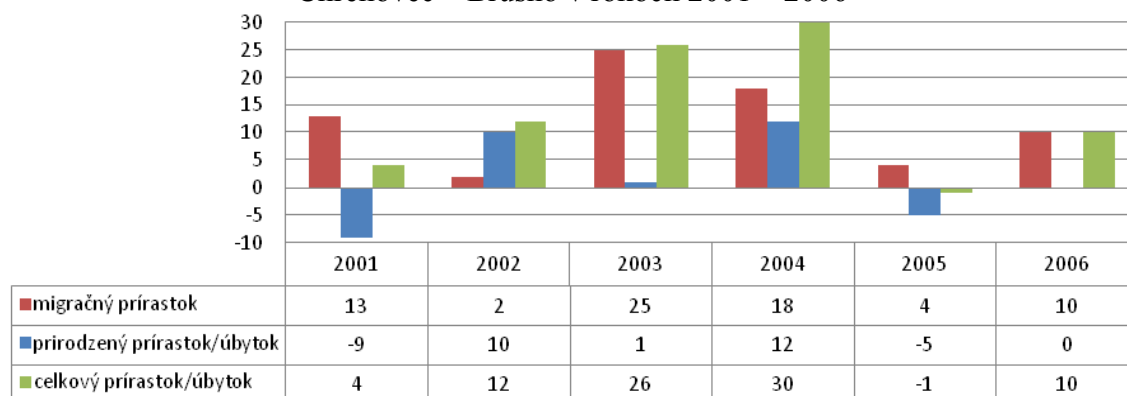


Zdroj: Matričný úrad Chrenovec – Brusno, 2007

Celkový pohyb obyvateľstva je výsledkom sčítania prirodzeného a migračného pohybu, ktorý poukazuje na dynamiku obyvateľstva danej jednotky za určitý čas. V roku

2006 bol prírastok 7,44 ‰, pre porovnanie celoslovenská štatistika (0,83 ‰), dokonca čo sa týka kraja (- 0,9 ‰), resp. okresu (- 0,8 ‰) už evidujeme celkový úbytok obyvateľstva.

Graf č. 3 Porovnanie jednotlivých typov prírastku, resp. úbytku obyvateľstva v obci Chrenovec – Brusno v rokoch 2001 – 2006



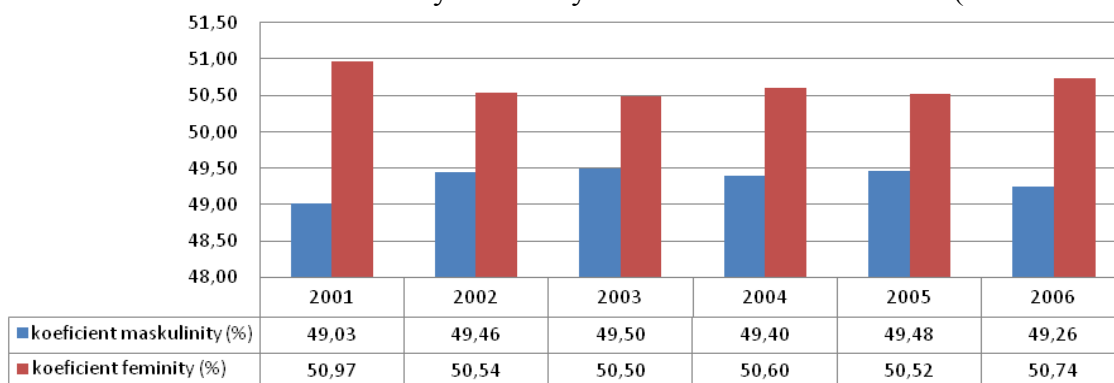
Zdroj: Matričný úrad Chrenovec – Brusno, 2007

5.3.2 Štruktúra obyvateľstva

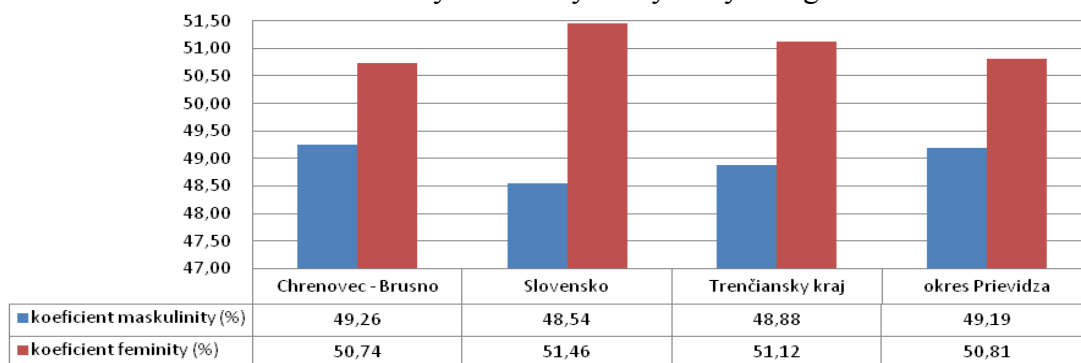
Štruktúra obyvateľstva určitej jednotky ovplyvňuje významnou mierou budúce demografické procesy, formovanie štruktúr a je veľmi dôležité zohľadniť ju pri populačnom plánovaní a prognózach (Mládek, 1989).

Štruktúru obyvateľstva *podľa pohlavia* možno považovať za jednu z najzákladnejších. Podiel mužov v populácii nám znázorňuje koeficient maskulinity, podiel žien koeficient feminity (grafe č. 4). V sledovaných rokoch počet žien v obci bol stále vyšší ako počet mužov. Najväčší rozdiel vykazoval rok 2001, kedy v obci žilo takmer o 2 ‰ viac žien ako mužov. V roku 2006 už v obci evidujeme 49,26 ‰ mužov a 50,74 ‰ žien. Koeficienty a indexy sú v roku 2006 takmer identické v porovnaní s okresom (graf č. 5), v ktorom bolo 50,81 ‰ žien, index feminity 1,03.

Graf č. 4 Koeficient maskulinity a feminity v obci Chrenovec – Brusno (2001 – 2006)



Graf č. 5 Koeficient maskulinity a feminity vo vybraných regiónoch v roku 2006



Zdroj graf č.4 a 5: Matričný úrad Chrenovec – Brusno, 2007; ŠÚSR, 2007

Dôležitou charakteristikou obyvateľstva je vek, ktorý nám poskytuje možnosť rozdeľovať obyvateľstvo do vekových skupín, a tieto nám ponúkajú prehľad obyvateľstva v území, či perspektívu územia z hľadiska nárastu, resp. úbytku obyvateľstva. Najčastejší spôsob interpretácie *vekovej štruktúry* obyvateľstva je veková pyramída (príloha č. 16). Zúžená základňa poukazuje na malú zložku detského obyvateľstva, v obci evidujeme regresívny typ vekovej štruktúry obyvateľstva. Počet mužov v predproduktívnom veku je výraznejší ako počet žien. Muži majú najvyššiu početnosť v kategórii od 20 – 24 rokov (68), najviac žien (58) je zastúpených v kategórii 25 – 29 rokov. Vekové skupiny obyvateľstva rozdeľujeme na reprodukčné, hlavné a produktívne (tabuľka č. 2). Typológia podľa G. Sundbärg, porovnáva kategórie: predreprodukčnú, reprodukčnú a poreprodukčnú. V obci prevládalo obyvateľstvo poreprodukčnej skupiny, hovoríme o regresívnej vekovej štruktúre, čo potvrdzuje aj index veku (53,87). Index starnutia (Suvyho index) charakterizuje proces starnutia na pomere poproduktívnej a predproduktívnej zložky. Index starnutia v obci bol 127,78 čo poukazuje na starnutie populácie.

Tabuľka č. 2 Vekové skupiny obyvateľstva v obci Chrenovec – Brusno v roku 2001

	Reprodukčné vekové skupiny			Hlavné vekové skupiny			Produktívne vekové skupiny				
	Predreprodukčné	Reprodukčné	Poreprodukčné	0-14	15-59	60+	Predproduktívna	Produktívna		Poproduktívna	
vek	0-14	15-49	50+				0-14	muži 15-59	ženy 15-54	muži 60+	ženy 55+
osoby	216	664	401	216	823	242	216	427	362	92	184

Sčítania obyvateľstva domov a bytov (2001)

Vzdelanie je výrazom kultúrnej vyspelosti každej spoločnosti, odzrkadľuje celkové ekonomické, hospodárske a sociálne pomery krajiny a je taktiež základným determinantom uplatnenia sa obyvateľov na trhu práce. Štruktúru *podľa vzdelania* znázorňuje tabuľka č. 3.

Tabuľka č. 3 Vzdelanostná štruktúra obyvateľov obce Chrenovec – Brusno k 1. 1. 2001

Vzdelanie	ženy	muži	spolu
Základné	70	176	246
Učňovské (bez maturity)	265	164	429
Úplné stredné učňovské (s maturitou)	42	27	69
Úplné stredné odborné (s maturitou)	78	112	190
Úplné stredné všeobecné	11	27	38
Vyššie	5	2	7
Vysokoškolské	41	24	65
Ostatní bez školského vzdelania a bez udania vzdelania	2	2	4
Deti do 16 rokov	121	114	235

Sčítania obyvateľstva domov a bytov (2001)

Jedným z faktorov ovplyvňujúcich hodnotovú orientáciu obyvateľstva je náboženstvo. *Náboženská štruktúra* obyvateľstva sa hodnotí podľa počtu obyvateľov hlásiacich sa k určitému náboženstvu, v obci prevláda rímskokatolícka cirkev (85 %), čo je 1097 obyvateľov, 531 žien a 566 mužov. Druhou najväčšou skupinou sú obyvatelia bez vyznania, z celkového počtu obyvateľov tvoria 12 %. U 23 obyvateľov sa vierovyznanie zistiť nepodarilo. Z hľadiska *národnostnej štruktúry* dominuje národnosť slovenská, ku ktorej patrí 1264 obyvateľov. Nasleduje národnosť nemecká (5 osôb), k maďarskej a českej národnosti sa hlásia 4 osoby. V obci je tiež zastúpená národnosť poľská (3 osoby).

5.4 Materiálne zdroje

5.4.1 Bytový a domový fond

Pravidelné osídľovanie a výstavba v obci sa začali v stredoveku. Pokiaľ ide o sídelnú formu a stavebný vývoj, najstaršiu časť predstavovala škola a Kostol Sv. Michala Archanjela, ktorých výstavba sa predpokladá v roku 1339. Do polovice 20. storočia sa obec rozrastala pomaly, bolo postavených 59 rodinných domov. Po druhej svetovej vojne sa s rozmachom industrializácie začalo aj s intenzívnou výstavbou. Celkový domový fond je tvorený 441 budovami, z ktorých 378 je trvale obývaných. Najviac budov je vo vlastníctve fyzickej osoby (370), dve budovy sú vo vlastníctve štátu, obec podľa Sčítania domov a bytov z roku 2001 nevlastní žiadnu budovu. Priemerný vek zástavby je 38 rokov. Ako materiál nosných múrov je pri väčšine budov použitý kameň, resp. tehla, ojedinele nepálená tehla či drevo. Veľkosť jednotlivých domov je prevažne 5 a viac obytných miestností (38,7 % zástavby). V auguste roku 2008 bola dokončená výstavba bytového domu (6 jednoizbových a 6 dvojizbových bytov) v časti Chrenovec, momentálne prebieha výstavba rovnakej stavby s termínom ukončenia v októbri 2010 (www.chrenovec.sk).

5.4.2 Technická infraštruktúra

Dopravná infraštruktúra – obec je charakteristická výbornou dopravnou polohou v rámci okresu Prievidza, nachádza sa medzi dvoma najväčšími mestami, Prievidzou a Handlovou. Z hľadiska druhov dopravy možno na sledovanom území hovoriť o cestnej a železničnej doprave. Najvýznamnejšou cestnou komunikáciou v území je cesta I. triedy (číslo 50), ktorá sa tiahne celým územím Slovenska od Ukrajiny po Českú Republiku a má význam najmä pre medzinárodnú a celoštátnu dopravu. Obyvateľom obce zjednodušuje prístup do okolitých obcí, ako Ráztočno a Lipník, taktiež do najväčších sídiel okresu a rovnako do ďalších sídiel Trenčianskeho kraja (Bánovce nad Bebravou, Trenčín). Cesta prechádza centrálnou časťou obce a jej dĺžka v rámci sledovaného územia je 1,79 km. Obec má pravidelné autobusové spojenie do Prievidze a Handlovej. V obci sa taktiež nachádza 7,11 km ciest III. triedy, tieto majú miestny význam.

Cez územie obce vedie jednokoľajová trať číslo TU 2912, ktorá zabezpečuje osobnú a nákladnú železničnú prepravu. Má regionálny charakter, je vedená paralelne so štátnou cestou I/50 cez intravilán obce, z Prievidze do Handlovej. Železničná trakcia je motorová, dlhodobu stabilizovaná, s elektrifikáciou trate sa zatiaľ nepočíta. Na území obce sa nachádza železničná stanica Chrenovec, ktorá zabezpečuje služby pre cestujúcu verejnosť a plní funkciu pre nakládky a vykládky materiálu. Dĺžka trate v území je 1,73 km.

Energetická infraštruktúra – z hľadiska zásobovania obce elektrickou energiou je potrebné posilnenie siete v niektorých častiach obce, ktoré nedisponujú plynofikáciou a používa sa tu elektrické vykurovanie. V obci v súčasnosti evidujeme dve trafostanice (TS-1 a TS-6), ktoré sa v blízkej budúcnosti plánujú zrekonštruovať na vyšší výkon.

Z hľadiska napojenia územia na telekomunikačné a informačné siete v niektorých častiach obce absentujú trasy telekomunikačných káblov. V budove Obecného úradu sa nachádza digitálna telefónna ústredňa, bolo by však vhodné navrhnúť zvýšenie jej kapacity. V obci evidujeme aj vybudované základňové stanice (vysielače) spoločností T-Mobile Slovensko a.s. a Orange a.s.

Severnou časťou územia, prebieha v smere juhovýchod-severozápad trasa plynovodu od obce Ráztočno cez severnú časť obce Malá Čausa do obce Nedožery-Brezany. Obec je zásobovaná zemným plynom z regulačnej stanice v obci Ráztočno. Miestna plynovodná sieť je vybudovaná v dĺžke 7575 m, prípojky k odberateľom sú v dĺžke 2569 m. Celkom je v obci vybudovaných 371 prípojok. Požiadavky nárastu potreby zemného plynu v súvislosti s rozvojom sídla budú pokrývané z existujúceho plynovodu.

Environmentálna infraštruktúra – obec je zásobovaná pitnou vodou zo skupinového vodovodu HTP Turček - Handlová - Prievidza. Prívodné vodovodné potrubie z vodnej nádrže Turček prebieha obcou Sklené, cez obce Ráztočno, Jalovec, Chrenovec, Lipník, do Prievidze a Bojníc. Zásobovacie vodovodné potrubie je vybudované vo všetkých uliciach. Vzhľadom na vek a s tým súvisiaci technický stav prívodného potrubia uvažuje Stredoslovenská vodárenská spoločnosť a. s. Banská Bystrica s jeho rekonštrukciou. Obec v súčasnosti nie je odkanalizovaná.

5.4.3 Sociálna infraštruktúra

Vybavenosť obce je zastúpená skupinami nekomerčnej sociálnej vybavenosti (školsťvo, kultúra, administratíva) ako i skupinami komerčnej vybavenosti (obchod, služby). Vybavenosť územia službami je rôznorodá, závislá na sociálno-ekonomických podmienkach a je na úrovni typickej vybavenosti vidieckych sídiel (príloha č. 17).

Kultúrne zariadenia sú zastúpené Kostolom Sv. Michala Archanjela, ďalej je to farský úrad, či exercičný dom. V obci sa taktiež nachádzajú dva cintoríny a domy smútku. Obec nemá kultúrny dom, iba miestnosť pre kultúrne podujatia v priestoroch materskej školy. Zariadenia verejnej správy v sledovanom území zastupuje obecný úrad. Zdravotnú a sociálnu starostlivosť zabezpečuje obvodné zdravotné stredisko, v ktorom sa nachádza praktický lekár, pediater, stomatológ a lekárka Herba. Zo vzdelávacích zariadení sa v obci nachádza ZŠ Gašpara Drozda pre 1.-9. ročník, spolu s materskou školou. Do školy dochádzajú žiaci aj z okolitých obcí ako Jalovec, Lipník, Malá a Veľká Čausa. Maloobchodnú sieť obce tvorí Coop Jednota Chrenovec, SD Prievidza, Coop Jednota Brusno, SD Prievidza. Stravovacie zariadenia sú zastúpené Poľovníckou vinárňou, cukrárňou MOHEN, Jumby barom, Pizzeriou HASÁK a Pohostinstvom BVH. V kategórii športových zariadení sa v intraviláne nachádza futbalové ihrisko. Ďalej sa v obci nachádza Pneuservis Hasák, Urbársky dom, Pohrebništvo – Kvetinárstvo, Kaderníctvo EVA a zákazkové krajčírstvo, ktoré zaraďujeme medzi služby. Informačná infraštruktúra je zastúpená poštovým úradom.

Z hľadiska funkčných zón intravilán delíme do 8 kategórií. Najrozsiahlejšie je zastúpená obytná zóna, a taktiež zmiešaná zóna s jej prevahou. V časti Chrenovec vystupujú zóny kultúrna a priemyselno-vzdelávacia. Ďalej sme vyčlenili nasledovné tri zmiešané zóny, a to s prevahou kultúrnej v Brusne, s prevahou stravovacej v centre obce a s prevahou priemyselnej. Pre ilustráciu názorne poslúži príloha č. 18.

5.5 Ekonomické zdroje

5.5.1 Ekonomická aktivita obyvateľstva

Štruktúru obyvateľstva podľa ekonomickej aktivity môžeme vidieť v tabuľke č. 4. Ekonomicky aktívne obyvateľstvo tvorilo v roku 676 osôb, čo je 52,77 % z celkového počtu obyvateľov. Výraznejšie vystupujú muži (363 - 53,7 %). Najväčšia časť ekonomicky aktívneho obyvateľstva je zamestnaná v priemyselnej výrobe (22,48 %).

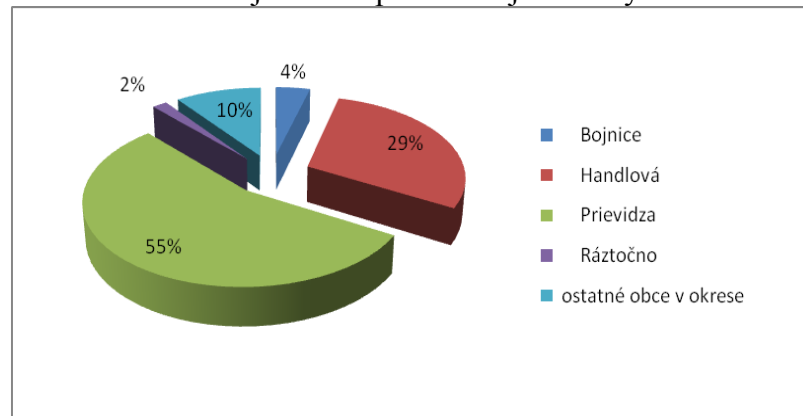
Tabuľka č. 4 Odvetvová štruktúra hospodárstva obce podľa EAO v roku 2001

Odvetvie hospodárstva	Ekonomicky aktívne osoby		
	muži	ženy	spolu
Poľnohospodárstvo, poľovníctvo a súvisiace služby	12	10	22
Lesníctvo, ťažba dreva a pridružené služby	4	1	5
Ťažba nerastných surovín	81	9	90
Priemyselná výroba	62	90	152
Výroba a rozvod elektriny, plynu a vody	6	7	13
Stavebníctvo	62	10	72
Veľkoobchod a maloobchod, oprava motorových vozidiel, motocyklov a spotrebného tovaru	15	59	74
Hotely a reštaurácie	3	8	11
Doprava, skladovanie a spoje	24	9	33
Peňažníctvo a poisťovníctvo	1	5	6
Nehnuteľnosti, prenajímanie a obchodné služby, výskum a vývoj	5	3	8
Verejná správa a obrana, povinné sociálne zabezpečenie	18	18	36
Školstvo	13	35	48
Zdravotníctvo a sociálna starostlivosť	4	22	26
Ostatné verejné, sociálne a osobné služby	7	3	10
Exteritoriálne organizácie a združenia	2	1	3
EA bez udania odvetví	44	23	67

Sčítania obyvateľstva domov a bytov (2001)

Pri ekonomickej aktivite obyvateľstva je potrebné spomenúť dennú dochádzku za prácou (graf č. 6). Z obce denne odchádza za prácou 348 osôb, najviac do Prievidze (najmä YAZAKI Slovakia, s.r.o., Nestlé Slovakia s.r.o., HBP, a.s.) a Handlovej (Bane Handlová).

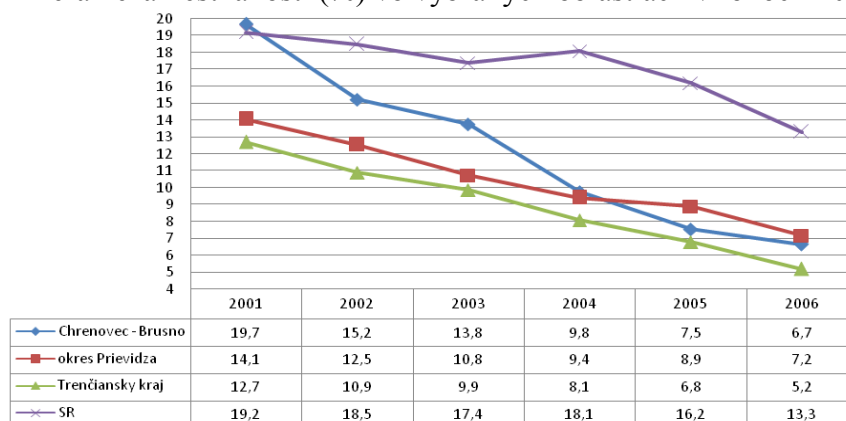
Graf č.6 Podiel odchádzajúcich za prácou do jednotlivých sídel v roku 2001



Sčítania obyvateľstva domov a bytov (2001)

Miera nezamestnanosti sledovaná v rokoch 2001 – 2006 mala v obci klesajúci charakter, graf č. 7 poskytuje porovnanie s regionálnymi štatistikami.

Graf č. 7 Miera nezamestnanosti (%) vo vybraných oblastiach v rokoch 2001 – 2006



Zdroj: http://www.handlova.sk/download_file_f.php?id=13030; SOBD 2001; www.statistics.sk

5.5.2 Podnikateľská sféra

V obci sa nachádzajú výrobné prevádzky rôzneho charakteru, významný priemyselný podnik s väčším počtom pracovných príležitostí sa na území nenachádza. Medzi najvýznamnejšie subjekty v obci patrí GLOBAL EXPRESS SLOVAKIA s.r.o., spoločnosť je v súčasnosti najväčší dovozca a distribútor hračiek a rekreačných športových potrieb v Česku, na Slovensku, Poľsku a pod. (<http://www.globalex.cz/o-nas.php>). Spoločnosť GRYFF s.r.o. pôsobí na našom, ale aj na zahraničných trhoch. Výrobným programom firmy sú všetky druhy výrobkov z dreva (<http://www.gryff.sk/>). Spoločnosť BONO TRADING s.r.o. vznikla ako poskytovateľ služieb v oblasti predaja a prenájmu nevýherných hracích automatov, prevažne biliardových stolov, stolných futbalov a šípkových automatov (http://www.bono.sk/data/stranky/o_firme.html). Montážna firma plastových okien a doplnkov s názvom ROMAČO (<http://www.romako.sk/index.html>). SYNTCHEM spol. s.r.o. zaoberajúca sa výrobou a obchodovaním s chemickými produktmi (<http://www.syntchem.sk/>). Z miestnych podnikateľov v obci pôsobí stolárstvo DOZANA, firma GARTEAM (výroba a predaj garníží), KROVON s.r.o. (montáž a výroba strešných krytín) a umeleckým kováčstvom sa zaoberá firma KOVEX.

Poľnohospodársky pôdny fond obce obhospodaruje Agroprodukt Slovakia a.s. Handlová. V malom sa pôda využíva obyvateľmi formou "záhumienok". Rastlinná výroba je zameraná na pestovanie obilnín, krmovín, kukurice a repky olejnej. Niektoré hospodárske budovy v areáli bývalého družstva sú dnes v prenájme súkromných osôb. Z hľadiska štruktúry pôdneho fondu sa v obci nachádza najviac zalesnených plôch. Lesy

tvoria takmer polovicu výmery obce, presnejšie 589 ha. Výraznejšie vystupuje poľnohospodárska pôda (45 %), v rámci ktorej dominujú trvalo trávne porasty (288 ha) a orná pôda (243 ha), ktoré sa nachádzajú v centrálnej časti územia. Relatívne malé plochy územia (5 %) sú zastavené, intravilán tvorí len 60 ha územia. Ostatných 51 ha sledovaného územia zaberajú záhrady, ovocné sady, vodné plochy a pod.

5.5.3 Cestovný ruch

Rozvoj cestovného ruchu je jednou z prioritných oblastí rozvoja obce. V oblasti cestovného ruchu má obec Chrenovec – Brusno čo ponúknuť. Obec má podmienky pre pešiu turistiku a cykloturistiku, s rozvinutou folkloristikou. Z hľadiska prevládajúcej motivácie účastníka cestovania, možno v sledovanom území hovoriť o dvoch formách cestovného ruchu, o poznávacom a kultúrnom cestovnom ruchu. Čo sa týka rajonizácie cestovného ruchu zaradíme obec do Hornonitrianskeho regiónu, v rámci ktorého považujeme mesto Bojnice za centrum s celoštátnym významom. (Mariot, 2002)

Mimoriadnou geologickou zaujímavosťou sú "Brusnianske gule", pieskovcové guľovité útvary, nachádzajúce sa v lome priamo nad cintorínom v časti obce Brusno. Možno ich vidieť v lomovej stene a voľne ležiace na prístupovej ceste, vznikli bez zásahu človeka. Patria k regresným sedimentom málo spevnených piesčito-štrkovitých usadenín, ktoré zvetrávaním nadobudli tvar guľovitých a elipsovitých útvarov s priemerom od 10 do 200 centimetrov. Usadeniny sú dokladom ústupu mora z územia horného Ponitria počas starších treťohôr (asi pred 40 miliónmi rokov).

Medzi turisticky vyhľadávané lokality patrí turistický chodník E8 – *Cesta hrdinov SNP* (pohorie Žiar), v území pohoria Vtáčnik sa nachádza *Prievidzský okruh* (Prievidza – Veľký Grič), ďalej turistická trasa *Prievidza – Malý Grič - Handlová – Horná Štubňa a Ponitrianska magistrála* s východiskovým bodom v Handlovej, na ktoré sa napájajú neznáčené chodníky z katastra obce. V obci je aj potenciál na poľovníctvo a hubárstvo, ktoré sú rovnako ako ostatné lokalizačné faktory cestovného ruchu v obci málo propagované a značené. Cykloturistické trasy nadväzujú na radiály v rámci celej Handlovskej kotliny ako aj širšieho regiónu hornej Nitry. Ide hlavne o atraktívny *Bojnický cyklookruh* (celková dĺžka 162 km), ktorý prechádza obcou.

V zimnej sezóne sa v obci ponúka možnosť lyžovania, konkrétne je tu k dispozícii jeden vlek s dĺžkou 160 m. Obecný úrad každoročne zabezpečuje priestor na korčuľovanie a jeho zaľadnenie v blízkosti ZŠ Gašpara Drozda.

6 PRIESKUM VEREJNEJ MIENKY

6.1 Konceptia realizovaného prieskumu

Hlavným cieľom nášho prieskumu bolo zistiť názory obyvateľov na obec Chrenovec – Brusno a ich následná implementácia do SWOT analýzy, ako aj zohľadnenie názoru obyvateľov pri navrhovaní cieľov a priorít rozvoja obce. Zaujímalo nás hodnotenie vybraných aspektov kvality života, ako napríklad stav miestnych komunikácií, možnosť kultúrneho vyžitia či práca miestnej samosprávy. Ďalej sme zisťovali, či sa obyvatelia aktívne zapájajú do života v obci a akým spôsobom. V neposlednom rade sme overovali, či miestne obyvateľstvo spája svoju budúcnosť so životom v obci.

6.1.1 Metodika prieskumu

Prieskum sme realizovali dotazníkovou formou, v ktorej boli použité uzatvorené, poloopené a otvorené otázky. Dotazník (príloha č. 19) predložený respondentom obsahoval predhovor, v ktorom okrem definovania cieľov bolo aj upozornenie, že je anonymný. Respondentmi boli obyvatelia obce Chrenovec – Brusno. Zber údajov prebiehal prostredníctvom žiakov ZŠ Gašpara Drozda, ktorých sme požiadali o odovzdanie dotazníka rodičom, čím sa nám podarilo získať vzorku obyvateľstva obce stredného veku. Mladšie osoby a obyvateľov vyššieho veku sa nám podarilo získať vďaka dedinskej folklórnej skupine Hájiček.

Dotazník obsahoval 18 otázok, ktoré sme rozdelili do 4 oblastí: socio-demografické charakteristiky (otázky 1 – 4), obec ako miesto bývania (5, 6), obec ako sociálny priestor (7 – 11) a obec a jej rozvoj (12 – 18). V rámci výskumu sme respondentom rozdali 110 dotazníkov, vrátených bolo 95, ale 20 z nich s neúplnými údajmi. Údaje boli spracované štatistickým programom SPSS 15.0 pre Windows a tiež programom Microsoft Excel. Získané údaje sme usporiadali do grafov a tabuliek pre ich prehľadnosť.

6.1.2 Matematicko-štatistické spracovanie

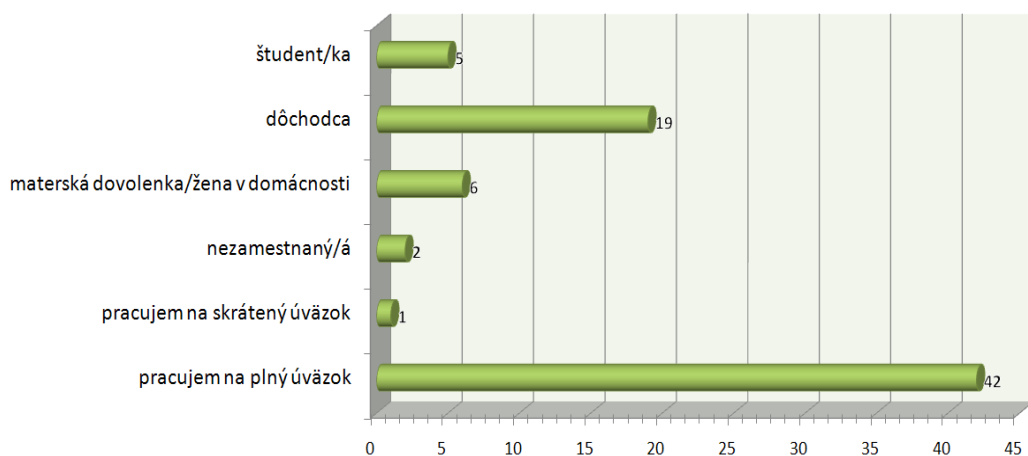
Po návrate a vytriedení dotazníkov na konečný počet 75 kusov sme dotazníky zakódovali. Pri zakódovaní dotazníka nám niektorí respondenti na otázky neodpovedali, keďže sme používali aj filtračné otázky. Takéto odpovede sme zakódovali a pomenovali „neodpovedal“. V prvej časti dotazníka, ktorá sa zaoberá socio-demografickými charakteristikami bolo potrebné skategorizovať otázku č. 2, ktorá bola otvorená a týkala sa

veku. Po prvostupňovom triedení sme ju skategorizovali do intervalov: 18 – 29, 30 – 39, 40 – 49, 50 – 59, 60 – 69, 70 a viac rokov. Keďže na poloopené otázky v kategórii „iné“ odpovedalo rovnako menej ako 5% respondentov, tieto údaje nebolo potrebné skategorizovať a poslednú kategóriu každej takejto otázky sme ponechali pod tým názvom, ako v dotazníku. V práci používame univariačnú a bivariačnú analýzu. Pri charakterizovaní otázky č. 9 a č. 10 používame frekvenčné tabuľky a v ostatných prípadoch sú to kontingenčné tabuľky, resp. grafy.

6.2 Charakteristika výberového súboru

Štruktúra vzorky obyvateľstva obce z hľadiska pohlavia bola vo väčšej miere zastúpená ženami (50), čo predstavuje 66,7 % respondentov. Veková štruktúra respondentov bola: 18 – 29 rokov (8 % opýtaných), 30 – 39 (45,3 %), 40 – 49 (13,3 %), 50 – 59 (10,7 %), 60 – 69 (10,7 %) a nakoniec 70 a viac rokov (10,7 %). V rámci ukončeného vzdelania sme zaznamenali prevahu stredoškolského vzdelania s maturitou (52 %), ďalej to bolo stredoškolské vzdelanie bez maturity (37,3 %), vysokoškolské vzdelanie (9,3 %) a jeden respondent uviedol vzdelanie základné. Zastúpenie jednotlivých kategórií respondentov z hľadiska ekonomickej aktivity poskytuje graf č. 8.

Graf č. 8 Prehľad vzorky respondentov z hľadiska zamestnania, resp. ekonomickej aktivity



6.3 Výsledky prieskumu

V druhej časti dotazníka, tzv. „**obec ako miesto bývania**“ sme respondentom položili dve otázky. *Ako hodnotíte kvalitu života v obci?* (tabuľka č. 5). Respondent mal možnosť výberu zo štyroch možností: veľmi dobrá, skôr dobrá, skôr zlá alebo veľmi zlá.

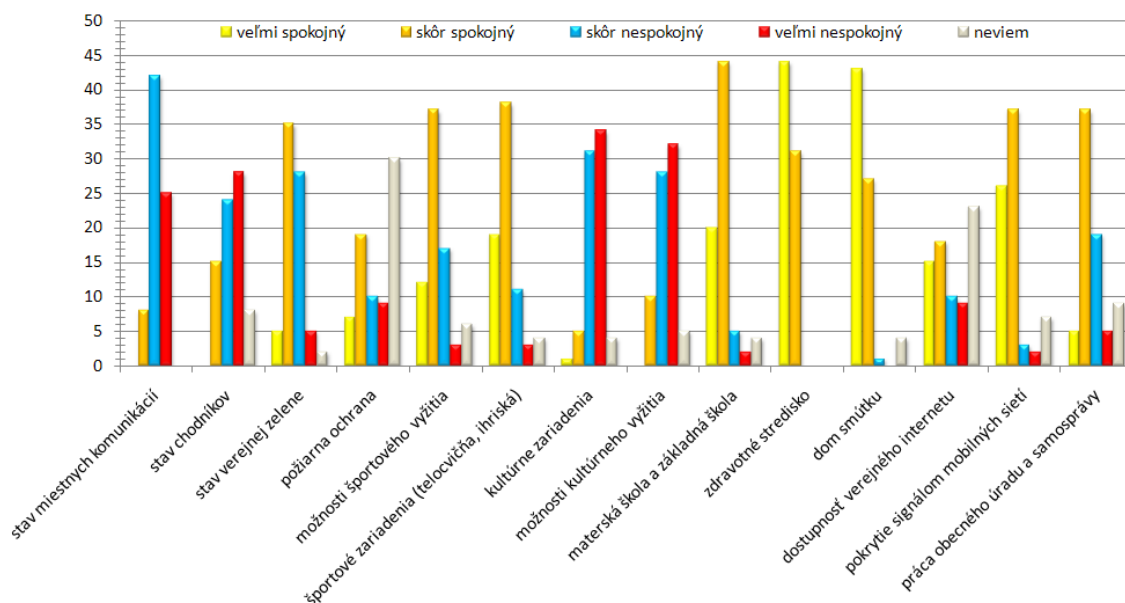
Tabuľka č. 5 Hodnotenie kvality života

		kvalita života v obci		
		veľmi dobrá	skôr dobrá	skôr zlá
neuveďený	počet	1	0	0
	% z vekovej kategórie	100,0%	0,0%	0,0%
	% z celého súboru	1,3%	0,0%	0,0%
	počet	0	5	1
18 - 29	% z vekovej kategórie	0,0%	83,3%	16,7%
	% z celého súboru	0,0%	6,7%	1,3%
30 - 39	počet	7	25	2
	% z vekovej kategórie	20,6%	73,5%	5,9%
	% z celého súboru	9,3%	33,3%	2,7%
	počet	1	8	1
40 - 49	% z vekovej kategórie	10,0%	80,0%	10,0%
	% z celého súboru	1,3%	10,7%	1,3%
50 - 59	počet	0	6	2
	% z vekovej kategórie	0,0%	75,0%	25,0%
	% z celého súboru	0,0%	8,0%	2,7%
	počet	0	6	2
60 - 69	% z vekovej kategórie	0,0%	75,0%	25,0%
	% z celého súboru	0,0%	8,0%	2,7%
70 a viac	počet	0	8	0
	% z vekovej kategórie	0,0%	100,0%	0,0%
	% z celého súboru	0,0%	10,7%	0,0%
	počet	9	58	8
spolu	% z celého súboru	12,0%	77,3%	10,7%

V tabuľke môžeme sledovať hodnotenie kvality života v obci celkovo, ale aj podľa vekových kategórií. Pri hodnotení absentuje odpoveď veľmi zlá, ktorú neuviedol ani jeden z respondentov. Obyvatelia hodnotia život v obci skôr pozitívne, keď 12 % respondentov si myslí, že kvalita života v obci je veľmi dobrá a 77,3 %, že je skôr dobrá. Skôr negatívne na sledovanú otázku odpovedalo 8 respondentov. Zaujímavo vystupuje fakt, že všetci respondenti z vekovej kategórie nad 70 rokov hodnotia kvalitu života v obci kladne.

V druhej otázke okruhu, otázke č. 6 (graf č. 9), respondenti hodnotili *jednotlivé aspekty kvality života* v obci na škále od 1 do 5, kedy 1 – veľmi spokojný/á, 2 – skôr spokojný/á, 3 – skôr nespokojný/á, 4 – veľmi nespokojný/á a 5 – neviem.

Graf č. 9 Hodnotenie jednotlivých aspektov kvality života



Jednotlivé aspekty kvality života v obci možno na základe výsledkov rozdeliť do troch skupín nasledovne:

- ukazovatele, s ktorými sú obyvatelia veľmi, resp. skôr spokojní
- negatívne hodnotené ukazovatele
- ukazovatele, v rámci ktorých nám vyšiel nejednotný pohľad obyvateľov

Prevaha pozitívnych odpovedí nám najvýraznejšie vystupuje pri názoroch na miestne zdravotné stredisko, keď všetci respondenti odpovedali kladne, z toho 58,7 % hodnotí stredisko veľmi pozitívne. Takmer absolútnu spokojnosť vyjadrujú respondenti s domom smútku, kde evidujeme 57,3 % veľmi spokojných a 36 % skôr spokojných obyvateľov. Kladné hodnotenie sme zaznamenali pri názoroch ohľadne materskej a základnej školy, kde spokojnosť vyjadriilo 64 respondentov, 58,7 % respondentov je s úrovňou skôr spokojných. Negatívnu odpoveď uviedlo 9,4 % z celkového počtu respondentov. Čo sa týka pokrytia obce signálom mobilných sietí, možno konštatovať spokojnosť respondentov (84 %). V rámci pozitívne hodnotených aspektov kvality života možno spomenúť spokojnosť so športovými zariadeniami v obci (76 %), s možnosťou športového vyžitia (65,3 %). Väčšina respondentov je spokojná s prácou obecného úradu a samosprávy (56 %), avšak varovne vystupuje 24 nespokojných obyvateľov.

Medzi negatívne hodnotenými aspektmi kvality života sa najhoršie ukazuje stav miestnych komunikácií, s ktorým vyjadruje nespokojnosť 89,3 respondentov. Výrazne sa ukazuje kultúra, či už je to nespokojnosť s kultúrnymi zariadeniami alebo možnosťami kultúrneho vyžitia sa. Absencia kultúrneho domu, resp. zariadenia podobného typu, miestnym obyvateľom veľmi chýba, keď až 45,3 % respondentov vyjadriilo veľkú nespokojnosť a ďalších 41,3 % účastníkov prieskumu uviedlo, že sú skôr nespokojní s týmto stavom. Z hľadiska možností kultúrnych aktivít sa negatívne vyjadriilo 80 % respondentov. Nespokojnosť obyvateľov vidíme v názoroch na stav chodníkov v obci, kde evidujeme skôr spokojnosť len u 20 % opýtaných. Naopak 69,3 % respondentov hodnotí ukazovateľ negatívne.

Poslednou skupinou sú ukazovatele, v rámci ktorých nám nevychádza presvedčivý výsledok, či už pozitívny alebo negatívny. V tejto súvislosti možno spomenúť stav verejnej zelene, keď 40 respondentov vyjadriilo spokojnosť. Na druhej strane 33 nespokojnosť a 2 respondenti sa nevedeli k problematike vyjadriť. Ďalej je to úroveň požiarnej ochrany v obci, až 40 % zúčastnených uviedlo odpoveď č. 5 – „neviem“. Na záver uvádzame dostupnosť verejného internetu, keď väčšina respondentov nevedela tento stav poukávať.

V tretej časti nášho dotazníkového prieskumu sme sa zamerali na oblasť, ktorú

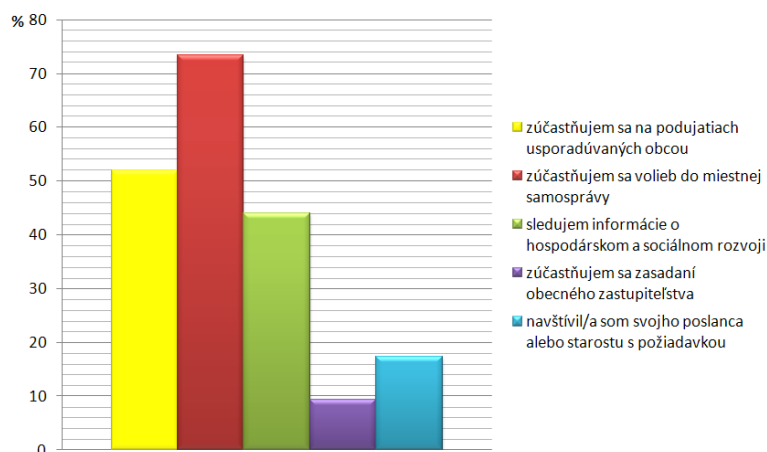
nazývame „**obec ako sociálny priestor**“. *Záujem obyvateľov o dianie v obci* sme hodnotili v otázke č. 7 (tabuľka č.6), ktorej výsledkom bola prevaha kladnej odpovede (81,3 %). Pri zohľadnení veku môžeme vidieť, že obyvatelia vo vyšších vekových kategóriách sa o dianie v obci zaujímajú takmer všetci. Táto skutočnosť sa potvrdzuje aj v súvislosti s ekonomickou aktivitou obyvateľov, keď všetci respondenti z kategórie dôchodcov odpovedali kladne. Naopak, pri respondentoch vo vekovej kategórii 18 – 29 rokov sa už objavuje nezáujem o dianie v obci, čo sa opäť premieta v rámci aktivity, keď 60 % opýtaných študentov uviedlo zápornú odpoveď.

Tabuľka č. 6 Záujem respondentov o dianie v obci

		záujem o dianie a				záujem o dianie a			
		áno	Nie			áno	nie		
vek	neuveденý	počet	1	0	zamestnanie	pracujem na plný úväzok	počet	34	8
		% z kategórie	100,0%	0,0%			% z kategórie	81,0%	19,0%
		% z celého súboru	1,3%	0,0%			% z celého súboru	45,3%	10,7%
	18 - 29	počet	3	3		pracujem na skrátený úväzok	počet	1	0
		% z kategórie	50,0%	50,0%			% z kategórie	100,0%	0,0%
		% z celého súboru	4,0%	4,0%			% z celého súboru	1,3%	0,0%
	30 - 39	počet	26	8		nezamestnaný/á	počet	1	1
		% z kategórie	76,5%	23,5%			% z kategórie	50,0%	50,0%
		% z celého súboru	34,7%	10,7%			% z celého súboru	1,3%	1,3%
	40 - 49	počet	8	2		materská dovolenka/žena v domácnosti	počet	4	2
		% z kategórie	80,0%	20,0%			% z kategórie	66,7%	33,3%
		% z celého súboru	10,7%	2,7%			% z celého súboru	5,3%	2,7%
	50 - 59	počet	7	1		Dôchodca	počet	19	0
		% z kategórie	87,5%	12,5%			% z kategórie	100,0%	0,0%
		% z celého súboru	9,3%	1,3%			% z celého súboru	25,3%	0,0%
	60 - 69	počet	8	0		študent/ka	počet	2	3
		% z kategórie	100,0%	0,0%			% z kategórie	40,0%	60,0%
		% z celého súboru	10,7%	0,0%			% z celého súboru	2,7%	4,0%
	70 a viac	počet	8	0		Spolu	počet	61	14
		% z kategórie	100,0%	0,0%			% z celého súboru	81,3%	18,7%
% z celého súboru		10,7%	0,0%						
spolu		počet	61	14					
		% z celého súboru	81,3%	18,7%					

Následne sme zisťovali, *akým spôsobom sa respondenti zapájajú do diania v obci* (graf č. 10). Respondent si mohol vybrať ľubovoľný počet z ponúkaných odpovedí (zúčastňujem sa na podujatiach usporadúvaných obcou, zúčastňujem sa volieb do miestnej samosprávy, sledujem informácie o hospodárskom a sociálnom rozvoji, zúčastňujem sa zasadaní obecného zastupiteľstva, navštívil/a som svojho poslanca alebo starostu s požiadavkou), resp. v riadku iné mohol respondent uviesť konkrétnu odpoveď. Percentuálne zastúpenie jednotlivých možností možno sledovať v grafe. Možnosť iné, využilo 6,7 % respondentov. Ako ďalšie možnosti zapájania sa do diania v obci obyvatelia uviedli členstvo v organizácii Jednota dôchodcov, organizáciu kultúrnych programov, členstvo v dedinskej folklórnej skupine Hájiček či účasť na športových podujatiach.

Graf č. 10 Akým spôsobom sa zapájate do diania v obci?



Ďalej sme sa respondentov pýtali, *ako sú spokojní s pracovnými možnosťami* v obci. Možnosť odpovede bola: veľmi spokojný/á, skôr spokojný/á, skôr nespokojný/á, veľmi nespokojný/á alebo neviem. Z tabuľky vyplýva, že obyvatelia sú s možnosťami zamestnať sa skôr nespokojní (36 %), resp. veľmi nespokojní (14,7%). Odpoveď veľmi spokojný si nevybral ani jeden z respondentov a 32 % odpovedalo neviem. Nasledujúca otázka sa týkala názoru na *podmienky na podnikanie* v obci, pri ktorej väčšina respondentov nevedela tento stav posúdiť. Druhou najfrekvencovanejšou odpoveďou bola skôr nespokojný (21,3 %). Výsledok prieskumu otázok č. 9 a 10 vidíme v tabuľke č. 7.

Tabuľka č. 7 Spokojnosť s pracovnými možnosťami a podmienkami na podnikanie

	pracovné možnosti		podmienky na podnikanie	
	počet	%	počet	%
veľmi spokojný/á	-	-	1	1,3
skôr spokojný/á	13	17,3	9	12,0
skôr nespokojný/á	27	36,0	16	21,3
veľmi nespokojný/á	11	14,7	4	5,3
neviem	24	32,0	45	60,0

Posledná otázka v tejto časti dotazníka bola zameraná na *preferovanú formu bytovej výstavby* (tabuľka č. 8). Respondent mal možnosť výberu: nové lokality individuálnej výstavby, alebo preferovanie bytových domov. Respondent mohol uviesť aj iný názor. Obyvatelia vyjadrili väčšiu podporu výstavbe bytových domov (53,3 %). Zaujímavo vystupuje porovnanie s vekom, kedy v intervale 40 – 49 rokov, 50 – 59 rokov a 70 a viac rokov by respondenti uprednostnili výstavbu bytových domov. Predpokladali sme, že vyššie vekové kategórie vyjadrí podporu vytváraniu nových lokalít pre individuálnu výstavbu. Pri odpovedi „iné“ sme zaznamenali podporu oboch alternatív zástavby. Jeden respondent uviedol, že by výstavbu v obci nepodporoval vôbec.

Tabuľka č. 8 Preferovaná bytová výstavba v obci

		bytová výstavba				
		neodpovedal	rodinné domy	bytové domy	iné	
vek	neuvedený	počet	0	0	1	0
		% z vekovej kategórie	0,0%	0,0%	100,0%	0,0%
		% z celého súboru	0,0%	0,0%	1,3%	0,0%
	18 - 29	počet	0	2	4	0
		% z vekovej kategórie	0,0%	33,3%	66,7%	0,0%
		% z celého súboru	0,0%	2,7%	5,3%	0,0%
	30 - 39	počet	0	19	12	3
		% z vekovej kategórie	0,0%	55,9%	35,3%	8,6%
		% z celého súboru	0,0%	25,3%	16,0%	4%
	40 - 49	počet	0	1	9	0
		% z vekovej kategórie	0,0%	10,0%	90,0%	0,0%
		% z celého súboru	0,0%	1,3%	12,0%	0,0%
	50 - 59	počet	0	2	6	0
		% z vekovej kategórie	0,0%	25,0%	75,0%	0,0%
		% z celého súboru	0,0%	2,7%	8,0%	0,0%
	60 - 69	počet	0	4	3	1
		% z vekovej kategórie	0,0%	50,0%	37,5%	12,5%
		% z celého súboru	0,0%	5,3%	4,0%	1,3%
	70 a viac	počet	2	1	5	0
		% z vekovej kategórie	25,0%	12,5%	62,5%	0,0%
		% z celého súboru	2,7%	1,3%	6,7%	0,0%
	spolu	počet	2	29	40	4
		% z celého súboru	2,7%	38,7%	53,3%	5,3%

V poslednej časti nášho prieskumu sme respondentom položili otázky z oblasti „**obec a jej rozvoj**“. Ako prvé nás zaujímalo, či *obyvatelia poznajú Program hospodárskeho a sociálneho rozvoja obce Chrenovec – Brusno*. Znalosť tohto strategicky veľmi dôležitého dokumentu uviedlo iba 16 % respondentov. V tabuľke č. 9 môžeme sledovať výsledky tejto otázky v súvislosti s dosiahnutým vzdelaním, z hľadiska ktorého vystupuje pozitívne iba vysokoškolské, kde 57,1 % opýtaných pozná dokument PHSR.

Tabuľka č. 9 Znalosť Programu hospodárskeho a sociálneho rozvoja obce

		znalosť PHSR		
		áno	nie	
vzdelanie	základné vzdelanie	počet	0	1
		% z kategórie	0,0%	100,0%
		% z celého súboru	0,0%	1,3%
	stredoškolské vzdelanie bez maturity	počet	3	25
		% z kategórie	10,7%	89,3%
		% z celého súboru	4,0%	33,3%
	stredoškolské vzdelanie s maturitou	počet	5	34
		% z kategórie	12,8%	87,2%
		% z celého súboru	6,7%	45,3%
	vysokoškolské vzdelanie	počet	4	3
		% z kategórie	57,1%	42,9%
		% z celého súboru	5,3%	4,0%
spolu	počet	12	63	
	% z celého súboru	16,0%	84,0%	

Otázku ohľadne znalosti PHSR nazývame filtračnou, z čoho vyplýva, že na nasledujúcu otázku *Ste spokojný s kvalitou PHSR?* odpovedali už iba respondenti, ktorí dokument poznajú. Z 12 respondentov spokojnosť vyjadrilo 83,3 %. Obyvateľov sme v ďalšej otázke požiadali uviesť dôvody prípadnej nespokojnosti a tu sme zaznamenali názor, že dokument považujú za nedôveryhodný.

Ďalej sme sa obyvateľov pýtali, či *by rozvoju obce pomohlo obstaranie Územného plánu*. V tejto otázke sme zaznamenali 40 % pozitívnych názorov, t.j. odpoveď áno. Ostatných 60 % respondentov sa k danej otázke nevedelo vyjadriť.

Obyvatel'ov sme v rámci dvoch otvorených otázok požiadali o vypísanie názoru na *najväčšie problémy v obci* a následne *čo by bolo ich prvou zmenou keby sa stali starostom*. Za najväčší problém obyvatelia považujú stav miestnych komunikácií a chodníkov. Veľmi často sa v názoroch objavuje kanalizácia a absencia kultúrneho zariadenia. Niekoľko krát obyvatelia uvádzajú výskyt čiernych skládok odpadov, nedostatočnú údržbu komunikácií v zimných mesiacoch, málo detských ihrísk a mimoškolských aktivít pre deti, nečistota obce či zlý stav železničnej zastávky. Sporadicky sa objavuje nedoriešené parkovanie pred Obecným úradom, málo športových podujatí, chýbajúci bankomat, kapacita materskej školy a znečistenie vodných tokov. Pri otázke, čo by obyvatelia zmenili, korešpondujú ich odpovede s nedostatkami, teda oprava komunikácii, zriadenie kultúrneho domu a pod. Často sme zaznamenali odpoveď intenzívnejšej komunikácie s občanmi. Objavuje sa tiež zriadenie obecnej polície, rozvoj turizmu či zníženie počtu zamestnaných na úrade.

Poslednou otázkou sme chceli zistiť, *či obyvatelia spájajú svoju budúcnosť s obcou*. Z tabuľky č. 10 vyplýva, že 88 % respondentov uviedlo odpoveď áno. Pri zohľadnení jednotlivých intervalov veku s danou otázkou možno sledovať, že negatívna odpoveď sa vyskytovala pri najmladších obyvateľoch, a naopak potom pri najstarších. Respondentov sme pri tejto otázke žiadali aj o zdôvodnenie negatívnej odpovede, z čoho sme zistili u starších obyvateľov nepochopenie otázky. Účastníci prieskumu z mladších vekových kategórií neplánujú zotrvať v obci hlavne preto, lebo by chceli lepšie zamestnanie ako ponúka daný región, či už v zahraničí alebo v rámci Slovenska.

Tabuľka č. 10 Záujem o zotrvanie v obci

			život v obci v budúcnosti		
			neodpovedal	áno	nie
vek	neuvedený	počet	1	0	0
		% z vekovej kategórie	100,0%	0,0%	0,0%
		% z celého súboru	1,3%	0,0%	0,0%
	18 - 29	počet	0	4	2
		% z vekovej kategórie	0,0%	66,7%	33,3%
		% z celého súboru	0,0%	5,3%	2,7%
	30 - 39	počet	1	31	2
		% z vekovej kategórie	2,9%	91,2%	5,9%
		% z celého súboru	1,3%	41,3%	2,7%
	40 - 49	počet	0	10	0
		% z vekovej kategórie	0,0%	100,0%	0,0%
		% z celého súboru	0,0%	13,3%	0,0%
	50 - 59	počet	0	8	0
		% z vekovej kategórie	0,0%	100,0%	0,0%
		% z celého súboru	0,0%	10,7%	0,0%
	60 - 69	počet	0	6	2
		% z vekovej kategórie	0,0%	75,0%	25,0%
		% z celého súboru	0,0%	8,0%	2,7%
	70 a viac	počet	0	7	1
		% z vekovej kategórie	0,0%	87,5%	12,5%
% z celého súboru		0,0%	9,3%	1,3%	
spolu		počet	2	66	7
		% z celého súboru	2,7%	88,0%	9,3%

7 PERSPEKTÍVY ROZVOJA OBCE

7.1 SWOT analýza

Situáciu v obci môžeme vyjadriť pomocou SWOT analýzy, ktorú možno považovať za najefektívnejší nástroj plánovania. Predstavuje jednoduchú a zároveň výstižnú charakteristiku silných a slabých stránok obce, a zároveň poukazuje na možnosti a ohrozenia s výhľadom na budúcnosť. Analýza nám poskytuje informácie o faktoroch, ktoré je možné využiť pre napredovanie obce, a taktiež vyzdvihuje indikátory, ktorým je potrebné v sledovanom území čeliť.

Analýza bola vypracovaná v súlade s prieskumom verejnej mienky obyvateľstva ako aj podľa podkladov, na základe ktorých boli spracované predchádzajúce kapitoly. Rozvojové tendencie obce vyplývajú z aktuálnych funkcií sídla hlavne so zameraním na rozvoj bývania rozširovaním bytovej výstavby, zvyšovanie úrovne zdravotníckej vybavenosti obce, zlepšenie úrovne infraštruktúry v oblasti školstva a pod., z toho dôvodu je nevyhnutné pre rozvoj územia vypracovať územno-plánovacia dokumentáciu.

Pre trvalo udržateľný rozvoj územia je dôležité zohľadniť predovšetkým populačný potenciál sledovanej oblasti, poukázať na vekovú štruktúru obyvateľstva, zvyšovanie vzdelanostnej úrovne, skvalitňovanie podmienok bývania a v neposlednom rade intenzívne snahy pre udržanie kultúrneho života v obci. Z ekonomickej stránky je dôležité zachovávanie prírodných zdrojov so zreteľom na ochranu životného prostredia, ktoré je v sledovanej oblasti v kritickom stave, predovšetkým silným znečistením vôd a množiacimi sa čiernymi skládkami odpadu. Závažne vystupuje aj poľnohospodárstvo, ktoré je v obci Chrenovec – Brusno na značnom ústupe, spolu s priemyslom je však dôležitým faktorom pre trvalo udržateľný rozvoj obce. V tejto súvislosti treba poukázať aj na cestovný ruch, ktorého podpora je na veľmi slabej úrovni napriek tomu, že územie disponuje atraktivitami rôzneho charakteru. Na základe toho identifikujeme nasledujúce silné a slabé stránky, príležitosti a ohrozenia obce Chrenovec – Brusno.

Pri tvorbe SWOT analýzy sme sa v obci zamerali na štyri prioritné oblasti:

- Poloha, prírodné pomery a životné prostredie
- Bytový a domový fond, technická infraštruktúra
- Ľudské zdroje a spoločenská infraštruktúra
- Hospodárstvo a ekonomický rozvoj

7.1.1 Poloha, prírodné pomery a životné prostredie

V rámci sledovanej prioritnej oblasti vyzdvihujeme polohu územia v okrese ako dôležitý faktor rozvoja obce v budúcnosti. Dôležitou zložkou oblasti je aj životné prostredie, ktorého kvalita a stav výrazne ovplyvňujú kvalitu života v obci. Ochrana jednotlivých zložiek prírodného prostredia je nevyhnutnou súčasťou trvalo udržateľného rozvoja obce.

Silné stránky	Slabé stránky
<ul style="list-style-type: none">▪ poloha medzi najväčšími mestami okresu (Prievidza, Handlová)▪ dopravná dostupnosť obce prostredníctvom cesty I. triedy▪ výhodná kotlinová poloha▪ priaznivá poloha v teplej, resp. mierne teplej oblasti▪ poloha v blízkosti Bojníc, cieľového strediska cestovného ruchu v regióne▪ vhodný územný a prírodný potenciál na diverzifikáciu na zimnú a na letnú vidiecku turistiku a rekreáciu▪ významná geologická zaujímavosť v obci („Brusnianske gule“)	<ul style="list-style-type: none">▪ absentujúca kanalizácia a čistička odpadových vôd▪ existencia čiernych skládok odpadu▪ nepriaznivé environmentálne pomery▪ cesta prvej triedy prechádza centrálnou časťou obce (hluk, znečistenie životného prostredia)▪ nevyznačené turistické cesty a chodníky
Príležitosti	Ohrozenia
<ul style="list-style-type: none">▪ dobudovanie kanalizácie a čističky odpadových vôd▪ rozvoj cestovného ruchu s využitím prírodného potenciálu▪ rozvoj náučných foriem cestovného ruchu („Brusnianske gule“)▪ zintenzívnenie spolupráce s okolitými obcami, ako aj cezhraničnej spolupráce▪ zvýšenie ekologickej stability územia – uplatnenie princípov trvalo udržateľného rozvoja v ďalšom rozvoji územia▪ realizovanie projektov zameraných na zlepšenie stavu životného prostredia vo všetkých jeho zložkách	<ul style="list-style-type: none">▪ zhoršovanie životného prostredia▪ stagnácia už nadviazanej lokálnej, či regionálnej spolupráce, resp. nenadviazanie nových partnerských vzťahov

7.1.2 Bytový a domový fond, technická infraštruktúra

Sledovaná oblasť je veľmi dôležitá z hľadiska vytvárania kvalitných podmienok na bývanie, či už pre súčasným obyvateľom obce, resp. zvyšovania atraktivity sledovaného územia pre potenciálnych obyvateľov.

Silné stránky	Slabé stránky
<ul style="list-style-type: none"> ▪ 100 % vybudovaná plynofikácia ▪ existencia verejného vodovodu ▪ dostupnosť širokopásmového internetu ▪ funkčná autobusová doprava v obci a jej okolí ▪ dostatočne vybudované inžinierke siete ▪ vybudovaná telekomunikačná sieť, elektrická sieť ▪ dobré pokrytie obce GSM signálom ▪ podpora výstavby bytových domov 	<ul style="list-style-type: none"> ▪ zlý technický stav miestnych komunikácií ▪ slabá údržba komunikácií v zime ▪ absentujúca kanalizácia a čistička odpadových vôd
Príležitosti	Ohrozenia
<ul style="list-style-type: none"> ▪ podpora projektov rozvoja bývania v obci - zabezpečenie stavebných pozemkov s kompletnou technickou infraštruktúrou pre individuálnu bytovú výstavbu ▪ oprava miestnych komunikácií ▪ vybudovanie kanalizácie ▪ dostatok vhodných plôch na ďalší územný rozvoj obce ▪ zaktivizovanie záujmu miestnych podnikateľských subjektov o rozvoj obce ▪ výstavba cyklistických chodníkov a cyklotrás • vybudovanie parkových a oddychových zón v obci ▪ spracovanie územného plánu obce – nástroja pre koordinovaný priestorový rozvoj 	<ul style="list-style-type: none"> ▪ nedostatok finančných prostriedkov na ďalšie skvalitnenie technickej infraštruktúry ▪ zhoršenie kvality miestnych komunikácií a chodníkov z dôvodu nedostatku financií na ich údržbu

7.1.3 Ľudské zdroje a spoločenská infraštruktúra

V rámci hodnotenia ľudských zdrojov a spoločenskej infraštruktúry je dôležité poukázať na demografické procesy, zvyšovanie vzdelanostnej úrovne obyvateľstva, možnosti organizácie kultúrnych podujatí a v neposlednej rade je to zachovávanie tradičných zvykov a remesiel.

Silné stránky	Slabé stránky
<ul style="list-style-type: none"> ▪ nadpriemerná natalita v porovnaní s krajom a okresom ▪ vysoká imigrácia v porovnaní s krajom a okresom ▪ kladné migračné saldo ▪ celkový prírastok obyvateľstva ▪ nízka miera nezamestnanosti ▪ národnostná a religiózna homogénnosť obyvateľstva ▪ atraktívne a pokojné prostredie na rodinné bývanie ▪ ZŠ a MŠ priamo v obci ▪ zachované zvyky a tradície (rezbárstvo, maľovanie kraslíc, dedinská folklórna skupina Hájiček a detský folklórny súbor Malý Hájiček) ▪ kvalitné zdravotné stredisko 	<ul style="list-style-type: none"> ▪ vysoká emigrácia ▪ regresívna veková štruktúra obyvateľstva ▪ nízky podiel vysokoškolsky vzdelaných obyvateľov ▪ nedostatok priestoru pre realizáciu kultúrnych aktivít (absencia kultúrneho domu) ▪ obmedzené spektrum služieb a obchodných prevádzok ▪ slabá komunikácia vedenie obce – obyvatelia ▪ neexistujúce služby pre turistov ▪ málo aktivít pre deti

Príležitosti	Ohrozenia
<ul style="list-style-type: none"> ▪ zlepšenie demografického potenciálu obce ▪ rozšírenie základnej vybavenosti obce ▪ výstavba priestorov pre kultúrne aktivity (kultúrny dom) ▪ rozvoj celoživotného vzdelávania ako záruky rozvoja adaptability pracovnej sily ▪ domáce a zahraničné programy (štrukturálne fondy EÚ) môžu podporovať prípravu spoločných programov zameraných na vzdelávanie, rekvalifikáciu a celoživotné vzdelávanie dospelých ▪ správne rozhodnutia samosprávy 	<ul style="list-style-type: none"> ▪ tendencia odchodu mladšieho obyvateľstva ▪ starnúce obyvateľstvo ▪ nízky záujem obyvateľstva o dianie v obci ▪ nedostatok finančných prostriedkov na rozvoj sociálnej infraštruktúry ▪ odkázanosť obyvateľov na dochádzanie za prácou mimo obec ▪ opúšťanie tradičných modelov a vidieckeho štýlu života

7.1.4 Hospodárstvo a ekonomický rozvoj

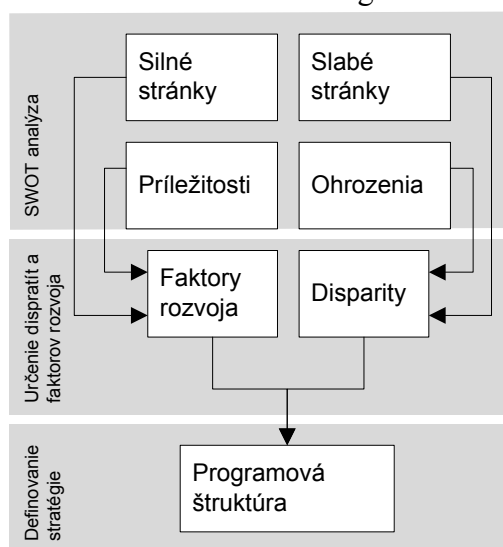
Prioritná oblasť hospodárstva a ekonomického rozvoja má významný vplyv na rozvoj obce. Čo sa týka rozvoja obce, je nevyhnutné poukázať na potenciál cestovného ruchu, ktorý je v oblasti veľmi významný, avšak takmer vôbec nie je využitý na prilákanie turistov a pod.

Silné stránky	Slabé stránky
<ul style="list-style-type: none"> ▪ priaznivé podmienky pre rozvoj vidieckeho cestovného ruchu, pre rozvoj cykloturistiky a agroturistiky ▪ existencia menších priemyselných podnikov v obci 	<ul style="list-style-type: none"> ▪ útlm poľnohospodárstva ▪ nedostatok pracovných príležitostí v obci ▪ nedostatočná úroveň priestorových informácií (mapy, informačné tabule) ▪ malý záujem obecnej samosprávy a podnikateľov o rozvoj cestovného ruchu ▪ nízky investičný kapitál ▪ nízka kúpna sila obyvateľstva
Príležitosti	Ohrozenia
<ul style="list-style-type: none"> ▪ podpora poľnohospodárskej výroby ▪ vytváranie nových pracovných príležitostí ▪ propagácia obce ▪ umiestnenie informačných tabúl v obci ▪ rozvoj cestovného ruchu s využitím prírodného a kultúrno-historického potenciálu obce ▪ väzba na cestovný ruch v Bojniciach ▪ vybudovanie služieb vidieckej turistiky a agroturistiky ▪ efektívne využitie podporných programov na rozvoj poľnohospodárstva a vidieka ▪ tvorba partnerstiev 	<ul style="list-style-type: none"> ▪ zánik poľnohospodárskej výroby ▪ nedostatočná propagácia cestovného ruchu ▪ nezáujem podnikateľov o menej rozvinutý región ▪ zvyšovanie životných nákladov ▪ časté legislatívne zmeny

7.2 Kľúčové disparity a hlavné faktory rozvoja obce

Určenie kľúčových disparít a hlavných faktorov rozvoja je nevyhnutné pre zabezpečenia čo najvyššej adresnosti programového dokumentu. Zameriava sa na zatriedenie poznatkov získaných zo SWOT analýzy, ako aj ostatných analýz do malého počtu podľa závažnosti usporiadaných disparít vyváženého rozvoja a hlavných faktorov, prostredníctvom ktorých sa majú riešiť (Metodická príručka pre vypracovanie programu hospodárskeho a sociálneho rozvoja obce, 2004).

Graf č. 11 Postup určenia kľúčových disparít a hlavných faktorov rozvoja a definovania stratégie



Zdroj: Metodická príručka pre vypracovanie PHSR obce, 2004

Na základe schémy v grafe č. 11 sme sa zamerali, z nášho pohľadu, na najdôležitejšie, resp. kľúčové disparity územia a navrhujeme nasledovné riešenia týchto problémov, resp. faktory rozvoja obce Chrenovec – Brusno (tabuľka č. 11).

Tabuľka č. 11 Kľúčové disparity a faktory rozvoja obce Chrenovec - Brusno

Kľúčové disparity	Faktory rozvoja
<ol style="list-style-type: none"> 1. tendencia odchodu mladého obyvateľstva z obce 2. zhoršovanie životného prostredia 3. absentujúca kanalizácia a čistička odpadových vôd 4. nedostatočná propagácia cestovného ruchu 5. nedostatok pracovných príležitostí priamo v obci 6. nedostatok kultúrnych a spoločenských akcií 	<ul style="list-style-type: none"> ▪ dobudovanie kanalizácie a čističky odpadových vôd (2, 3) ▪ odstránenie čiernych skládok odpadu (1, 2) ▪ rozšírenie základnej vybavenosti v obci (1, 6) ▪ výstavba priestorov pre kultúrne aktivity – kultúrny dom (1, 5, 6) ▪ umiestnenie informačných tabúl v obci, resp. propagácia obce (1, 4) ▪ rozvoj cestovného ruchu s využitím prírodného a kultúrno-historického potenciálu obce (1, 4, 5, 6)

Čísla v zátvorkách poukazujú na riešené disparity

7.3 Priority, strategické ciele a opatrenia rozvoja obce

V poslednej kapitole sa budeme zaoberať návrhom strategických priorít a cieľov, ktoré by dopomohli k zabezpečeniu trvalo udržateľného rozvoja obce Chrenovec – Brusno. Návrhy boli vytvorené na základe dôkladnej štúdie a analýzy sledovaného územia z hľadiska prírodných, sociálnych, ekonomických či kultúrno-historických zdrojov s dôrazom na SWOT analýzu a v neposlednom rade na názory obyvateľov obce, ktoré sme zistili v prieskume verejnej mienky. Z hľadiska priorít rozvoja sme taktiež špecifikovali strategické ciele a opatrenia na ich dosiahnutie. Priority sme rozdelili do štyroch oblastí, ktoré zdefinujeme v nasledujúcich podkapitolách.

7.3.1 Poloha, prírodné pomery a životné prostredie

V prvej prioritnej oblasti sme sa zamerali predovšetkým na dosiahnutie a udržanie vysokej kvality životného prostredia, na vyzdvihnutie výhodnej dopravnej polohy z hľadiska cestovného ruchu a poukázali sme na prírodný potenciál oblasti.

Strategický cieľ 1: Zlepšenie kvality životného prostredia

Odôvodnenie: Životné prostredie obce je ovplyvnené vysokou koncentráciou hospodárskych aktivít v regióne, ktoré kladú vysoké nároky na využívanie nerastných surovín, pôdy, vody, celkového priestoru a na jeho organizáciu. V rámci prieskumu verejnej mienky sa vyskytujú negatívne názory na existenciu nepovolených skládok odpadov, rovnako absencia environmentálnej infraštruktúry ako je kanalizácia či čistička odpadových vôd.

Opatrenia na dosiahnutie cieľa:

- 1A – vybudovanie kanalizácie a čističky odpadových vôd
- 1B – zabezpečenie postupnej likvidácie nepovolených skládok odpadov
- 1C – realizácia ochrany životného prostredia v každodennom živote
- 1D – rekonštrukcia technickej infraštruktúry (vodovod)

Strategický cieľ 2: Využitie dopravnej polohy a prírodného potenciálu v cestovnom ruchu

Odôvodnenie: Obec má podmienky pre pešiu turistiku a cykloturistiku, s rozvinutou folkloristikou. Najzaujímavejšie vystupuje mimoriadna geologická atrakcia, tzv. Brusnianske gule. Zaujímavo sa javí využitie výhodnej polohy obce vo vzťahu k Bojniciam, ktoré sú cieľovým strediskom cestovného ruchu regiónu a širokého okolia.

Opatrenia na dosiahnutie cieľa:

- 2A – zatriktívniť prírodné prostredie pre aktivity poznávacieho cestovného ruchu
- 2B – zabezpečiť využitie mimoriadnej atrakcie „Brusnianske gule“
- 2C – využiť Bojnický cyklookruh
- 2D – dobudovať informačné značenie v súvislosti s cestovným ruchom

7.3.2 Bytový a domový fond, technická infraštruktúra

V rámci prioritnej oblasti najzávažnejšie vystupuje potreba rekonštrukcie miestnych komunikácií. Je dôležité vytvárať podmienky a priestor pre individuálnu bytovú výstavbu, ako aj snaha realizovať výstavbu bytových domov.

Strategický cieľ 3: Zvyšovanie kvality dopravného systému

Odôvodnenie: Stav dopravných komunikácií a chodníkov je nevyhovujúci, čo jednoznačne vyjadrujú aj obyvatelia v prieskume verejnej mienky. Odstránenie týchto negatív je nevyhnutné z hľadiska zvyšovania efektivity a kvality dopravného systému, ako aj zvyšovania spokojnosti miestneho a prichádzajúceho obyvateľstva.

Opatrenia na dosiahnutie cieľa:

- 3A – rekonštrukcia miestnych komunikácií a chodníkov

Strategický cieľ 4: Podpora projektov rozvoja bývania v obci

Odôvodnenie: Obec disponuje priestormi na realizáciu a rozširovanie zástavby, či už vo forme individuálnej alebo bytových domov. Podpora rozvoja bývania je nevyhnutná pre udržanie mladšieho obyvateľstva v obci, resp. prilákania nových obyvateľov.

Opatrenia na dosiahnutie cieľa:

- 4A – zabezpečenie pozemkov s kompletnou technickou infraštruktúrou pre IBV
- 4B – využitie jestvujúcich vhodných plôch na ďalší územný rozvoj obce

7.3.3 Ľudské zdroje a spoločenská infraštruktúra

Prioritou oblasti je vytvorenie a dlhodobý rozvoj vyspelej spoločnosti a dosiahnutie vysokej kvality ľudských, spoločenských a kultúrno-historických zdrojov. Veľmi významne vystupuje aj tendencia odchodu mladého obyvateľstva z obce.

Strategický cieľ 5: Dosiahnutie vyváženej demografickej štruktúry

Odôvodnenie: V obci Chrenovec – Brusno negatívne vystupuje regresívna veková štruktúra obyvateľstva a taktiež sa prejavuje tendencia odchodu mladšieho obyvateľstva

z obce. Je dôležité využiť celkový prírastok obyvateľstva a atraktívne prostredie pre rodinné bývanie.

Opatrenia na dosiahnutie cieľa:

5A – zvyšovanie informovanosti obyvateľstva v oblasti bytovej politiky

5B – vytváranie pracovných príležitostí pre obyvateľov priamo v obci

5C – rozširovanie a skvalitňovanie občianskej vybavenosti

Strategický cieľ 6: Rozvoj kultúry

Odôvodnenie: Prieskum verejnej mienky poukazuje na skutočnosť, že obyvateľom obce veľmi chýba existencia samostatného kultúrneho zariadenia a nedostatočné možnosti kultúrneho vyžitia sa. Obec disponuje veľkým počtom kultúrno-historických objektov, ktoré poskytujú možnosti z hľadiska rozvoja cestovného ruchu.

Opatrenia na dosiahnutie cieľa:

6A – podpora umeleckej a osvetovej činnosti, rozvoj ľudovej kultúry

6B – posilnenie kultúrneho povedomia občanov, poznávanie a ochranu kultúrno-historických zdrojov zaviesť do vyučovania v miestnej ZŠ

6C – rekonštrukcia a údržba jestvujúcich kultúrno-historických objektov

6D – výstavba kultúrneho domu

7.3.4 Hospodárstvo a ekonomický rozvoj

Posledná prioritná oblasť sa zameriava na vybudovanie nového modelu ekonomiky, s dôrazom na využívanie jestvujúceho potenciálu územia, predovšetkým zo zameraním na rozvoj cestovného ruchu.

Strategický cieľ 7: Rozvoj cestovného ruchu s využitím miestnych zdrojov a podmienok

Odôvodnenie: Obec má široký potenciál v rámci lokalizačných faktorov cestovného ruchu, či už prírodných alebo kultúrno-historických, ktoré však nie sú dostatočne spropagované a sprístupnené potenciálnym návštevníkom obce.

Opatrenia na dosiahnutie cieľa:

7A – využitie atraktívneho vidieckeho prostredia

7B – maximálne využitie kultúrno-historických predpokladov na rozvoj cestovného ruchu

7C – využitie folklórnych tradícií

7D – dobudovanie infraštruktúry cestovného ruchu

7E – podpora podnikania v oblasti cestovného ruchu

Strategický cieľ 8: Zlepšenie propagácie územia

Odôvodnenie: Obmedzené informácie o obci a aktivitách ktoré sa tu uskutočňujú. Obec nedisponuje adekvátnym materiálom, ktorý by do obce potenciálneho návštevníka prilákal.

Opatrenia na dosiahnutie cieľa:

8A – vytvorenie špecializovaných propagačných materiálov o obci

8B – umiestnenie informačných tabúl

8C – návrh tematickej trasy po obci v súvislosti s okolitými atraktivitami

8D – uverejnenie kalendára podujatí organizovaných obcou

Strategický cieľ 9: Zlepšenie podmienok na podnikanie a vytvorenie pracovných miest

Odôvodnenie: Veľká časť miestneho obyvateľstva dochádza za prácou do okolitých sídel, čo poukazuje na nedostatok pracovných príležitostí v obci. Zlepšenie podmienok pre podnikanie je nevyhnutné pre zabezpečovanie trvalo udržateľného rozvoja obce.

Opatrenia na dosiahnutie cieľa:

9A – vytváranie pracovných príležitostí formou brigád

9B – nové pracovné príležitosti v oblasti rekonštrukcie a údržby kultúrno-historických zdrojov

9C – vytvorenie pracovných príležitostí v oblasti zlepšovania životného prostredia

9D – podpora miestnych ekonomických aktivít vo všetkých sférach

7.4 Návrhy rozvojových projektov

Veľmi dôležité pre rozvoj obce je navrhnutie konkrétnych projektov, ktoré by priamo riešili zvolené strategické ciele a opatrenia. V tabuľke č. 12 poskytujeme návrhy projektov, ktoré nám môžu dopomôcť k splneniu najhlavnejších priorít. Medzi projektmi sa nachádzajú finančne nenáročné projekty, zamerané hlavne na aktivitu miestneho obyvateľstva, ako aj náročnejšie projekty, ktorých zabezpečenie je nevyhnutné pre ďalší rozvoj obce Chrenovec – Brusno.

Tabuľka č. 12 Návrhy rozvojových projektov

číslo	názov	číslo opatrenia v rámci strategických cieľov
1.	Máme krásnu obec	1B, 1C, 2A, 5B, 6C, 6B, 7A, 9A, 9B, 9C,
2.	Vybudovanie a rekonštrukcia technickej infraštruktúry	1A, 1C, 1D, 4A, 5B, 9A, 9C, 9D,
3.	Folklorne slávnosti	2D, 5B, 6A, 6B, 7A, 7B, 7C, 7D, 7E, 8A, 8B, 9A, 9B, 9D
4.	Spoznaj Chrenovec – Brusno	2C, 2B, 6B, 7A, 7B, 7E, 8A, 8C, 8D,
5.	Rekonštrukcia miestnych komunikácií	3A, 4A, 7D, 7E, 9D
6.	Územný plán obce Chrenovec - Brusno	4A, 4B, 5A, 5C, 7E, 9D
7.	Výstavba kultúrneho domu	5B, 5C, 6A, 6B, 6D, 7D, 9B

1. Máme krásnu obec

Životné prostredie a jeho ochrana je pre rozvoj sledovaného územia veľmi dôležitá, zvyšuje spokojnosť miestneho obyvateľstva a vytvára možnosti pre príchod nových obyvateľov. Cieľom projektu je zabezpečenie údržby verejných priestranstiev, zabezpečenie čistoty a upravenosti obce. Projekt by mal motivovať miestnych obyvateľov k tomu, aby sa svojím príchom podieľali na lepšom živote v obci. Navrhovaný projekt by prebiehal štyri krát ročne, zapojením obyvateľstva do zberu odpadkov v obci a úprave verejných priestranstiev. Súčasťou projektu by bolo postupné odstraňovanie nepovolených skládok odpadov. Obec zabezpečí umiestnenie veľkých kontajnerov na okrajové časti zastavaného územia v Brusne aj Chrenovci, ktoré by eliminovali tendenciu vytvárania čiernych skládok. Dôležité je aj umiestnenie klasických smetných nádob v centrálnej časti obce, kde dochádza k najvyššej koncentrácii obyvateľov, t.j. pred zdravotné stredisko a obecný úrad, rovnako pri potravinách a miestnych pohostinstvách. Motivačná môže byť súťaž „Záhrada roka“, kde by nezávislá komisia ohodnotila najkrajšie upravený dvor domu a jeho okolie. Zapájanie obyvateľov by prebiehalo aj formou brigád. Výsledkom projektu bude spokojnosť miestneho obyvateľstva s výzorom vlastnej obce, ako aj atraktivita v súvislosti s turizmom.

2. Vybudovanie a rekonštrukcia technickej infraštruktúry

Zabezpečenie kvalitnej technickej infraštruktúry v súčasnosti predstavuje základný rozvojový problém väčšiny vidieckych oblastí na Slovensku. Obec je zásobovaná pitnou vodou zo skupinového vodovodu HTP Turček - Handlová - Prievidza. Zásobovacie vodovodné potrubie je vybudované vo všetkých uliciach. Vzhľadom na vek a s tým súvisiaci technický stav prírodného potrubia uvažuje Stredoslovenská vodárenská spoločnosť, a.s. Banská Bystrica vo výhlade s jeho rekonštrukciou. V súvislosti s touto problematikou je k dispozícii štúdia „Prievidza zásobovanie okresu pitnou vodou“. Medzi prioritné ciele obce možno zaradiť jej odkanalizovanie a vybudovanie čističky odpadových vôd, ktoré by sa mali uskutočniť v blízkej budúcnosti. Cieľom by bolo zabezpečiť zníženie znečistenia podzemných vôd a napojenie domácností a organizácií na verejnú kanalizáciu. Finančné náklady, ktoré obec potrebuje na zabezpečenie odkanalizovania sa odhadujú na 2 mil. eur. Koordinátorom projektu by bola obec Chrenovec – Brusno v spolupráci so Stredoslovenskou vodárenskou spoločnosťou, a.s. Banská Bystrica. Výstup by tvoril vybudovaný systém verejnej kanalizácie. Cieľové skupiny tohto projektu sú obyvatelia a

organizácie nachádzajúce sa v obci. Výsledok projektu by bola zvýšená ochrana životného prostredia a zlepšená kvalita životného prostredia. Ideálne by bolo zapojenie miestneho obyvateľstva pri prípravných prácach projektu, ako sú výkopové práce a podobne, čo by znamenalo zníženie nezamestnanosti v obci.

3. Folklorne slávnosti

Organizovanie kultúrnych a spoločenských akcií priamo súvisí s propagáciou cestovného ruchu a s propagáciou obce. Z hľadiska cestovného ruchu má obec viacero variant na jeho rozvoj. Predovšetkým je dôležité ponúkať obyvateľom a návštevníkom rôznorodé možnosti aktívneho života s využitím kultúrno-historického, prírodného potenciálu a poznávaním tradícií obce. Folklor má v obci veľkú tradíciu, čo dokumentuje dedinská folklórna skupina Hájiček, ktorá vznikla v roku 1979. Skupina má skúsenosti s organizáciou podobných podujatí v regióne Hornej Nitry, avšak v samotnej obci sa pravidelné podujatie nekoná. Projekt by sa realizoval raz ročne. V prvej fáze projektu by sa formou brigád pripravilo pódium na miestnom futbalovom ihrisku, kedy by sa do prác zapojilo miestne obyvateľstvo. Následne by prebehlo získavanie sponzorov v celom regióne Hornej Nitry a oslovenie účastníkov festivalu. V tejto súvislosti by sa zrealizovalo aj umiestnenie informačných tabúl v obci, ktoré by informovali o mieste konania slávností ako aj ostatných atraktivitách územia. V závere by prebehla tvorba propagačných materiálov podujatia vo forme brožúry, ktorá by taktiež obsahovala situačnú mapku obce s vyznačením areálu a iných lokalizačných predpokladov cestovného ruchu. Výsledkom projektu bude realizácia dvojdnových folklórnych slávností a silná propagácia obce. Rozloženie festivalu počas dvoch dní dáva taktiež predpoklad pre rozvoj infraštruktúry cestovného ruchu (ubytovacie, stravovacie zariadenia), ako aj pre zlepšovanie podnikateľských podmienok v obci.

4. Spoznaj Chrenovec – Brusno

Ako sme už spomínali v predchádzajúcich častiach práce, obec Chrenovec – Brusno disponuje zaujímavým potenciálom v oblasti cestovného ruchu a práve preto je jeho kvalitná propagácia a usmerňovanie veľmi dôležité. Kvalitné sprístupnenie špecifik územia turistom je determinantom prílevu investícií a samozrejme samotných návštevníkov. Sprístupnenie areálu pieskovne, kde sa nachádza mimoriadna geologická atrakcia „Brusnianske gule“, je neodmysliteľnou súčasťou ďalšieho smerovania obce v kontexte cestovného ruchu. Je dôležité budovanie turistickej infraštruktúry, skvalitňovať služby,

podporovať údržbu a obnovu kultúrnych pamiatok a historických objektov a vytvárať špecifické produkty cestovného ruchu a komplexné balíky služieb. Cieľom projektu je vytvorenie a následná publikácia brožúry, resp. turistického sprievodcu, ktorý bude svojim obsahom zameraný na miestne atraktivity cestovného ruchu v nadväznosti na okolité významné a v súčasnosti dobre známe lokality. Hlavnou témou sprievodcu bude podrobne zobrazená tematická trasa územím, ktorá bude zahŕňať všetky miestne prírodné a kultúrno-historické predpoklady cestovného ruchu. Snahou je poukázať na ideálnu dopravu do obce či už individuálne alebo verejnými dopravnými prostriedkami, kde možno v rámci publikácie uviesť jednotlivé časy príchodu a odchodu spojov. V neposlednom rade z hľadiska dostupnosti obce je potrebné vyzdvihnúť Bojnický cyklookruh, ktorý prechádza obcou a následne poukázať na atraktivity Bojníc ako cieľového strediska cestovného ruchu Hornej Nitry. Samozrejmosťou publikácie by mali byť mapové výstupy, zaujímavo sa javí zobrazenie kalendára pravidelných kultúrnych podujatí v obci, aby si potenciálny návštevník vedel vybrať správny čas na návštevu. Výsledkom projektu bude komplexná publikácia o obci a jej následná distribúcia na komerčný predaj, resp. vystupuje možnosť dostupnosti tohto titulu zdarma v informačno-turistickej kancelárii v Prievidzi a Bojniciach pre prilákanie väčšieho počtu návštevníkov.

5. Rekonštrukcia miestnych komunikácií

Ďalší z problémov, ktoré by bolo treba v obci vyriešiť sú miestne komunikácie, ktoré nie sú v niektorých častiach dobudované alebo sú už značne poškodené. Finančná náročnosť predkladaného projektu je veľmi vysoká, avšak pre ďalší rozvoj obce je projekt nevyhnutný, na čo poukazujú aj miestny obyvatelia v dotazníkovom prieskume. Koordinátorom projektu by bola obec Chrenovec – Brusno v spolupráci so Slovenskou správou ciest. Finančnú náročnosť projektu možno odhadnúť na 200 000 Eur. Cieľom projektu by bola rekonštrukcia a zlepšenie technických parametrov konštrukcie a povrchov vozovky, zvýšiť bezpečnosť na miestnych pozemných komunikáciách. Výstup projektu by bol zrekonštruované miestne komunikácie. Cieľová skupina by boli občania a návštevníci obce, účastníci cestnej premávky. Dopracovaním tohto projektu by došlo k zlepšeniu stavu miestnych komunikácií a boli by zlepšené podmienky dopravy na miestnych pozemných komunikáciách.

6. Územný plán obce Chrenovec – Brusno

Projekt Územného plánu možno považovať za základný z hľadiska vytvárania podmienok na rozvoj obce v budúcnosti, s prihliadanim na stanovené limity a pravidlá zástavby. Projekt by zabezpečil zlepšenie podmienok pre hospodársky rozvoj, vyššiu ekonomickú úroveň, rozvoj komplexnej infraštruktúry, zvyšovanie kvality životného prostredia a v neposlednom rade podmienky pre oddych a relaxáciu. Celý projekt by bol hradený z verejných zdrojov. Cieľom tohto projektu je záväzne určiť zásady a regulovať podrobné priestorové usporiadanie a funkčné využitie pozemkov v obci súčasne s koordinovaným rozvojom obce. Územný plán by obsahoval vymedzenie pozemkov na IBV, s vybudovanými inžinierskymi sieťami a potrebnou infraštruktúrou, čo by znamenalo rozvoj územia z hľadiska imigrácie. Výsledok projektu by bol usmernený a optimalizovaný priestorový a socioekonomický rozvoj zabezpečujúci kvalitné životné podmienky obyvateľov obce a zároveň trvalo udržateľný rozvoj.

7. Výstavba kultúrneho domu

Obec sa z hľadiska kultúrnych zariadení vyznačuje ich značným nedostatkom, pretože tu chýba samostatný objekt na organizáciu kultúrnych podujatí, v súčasnosti sa príležitostné kultúrne akcie konajú v priestoroch materskej školy. Kultúrne vyžitie je pre spokojnosť obyvateľstva obce veľmi dôležité, čo jednoznačne vyjadrili aj v rámci prieskumu verejnej mienky. Hlavným pozitívom projektu je zvýšenie kvality poskytovaných služieb v oblasti kultúry, a taktiež veľký prínos pre tvorbu nových pracovných miest, ktoré prirodzene vznikajú pri prevádzkovaní obdobných zariadení ako aj v súvislosti s aktivitami ktoré by sa tu uskutočňovali. Cieľom projektu je výstavba samostatného zariadenia na organizáciu kultúrnych podujatí obcou, ako aj možnosť poskytovania priestorov pre obyvateľov a návštevníkov. V prvej fáze projektu je dôležité vymedzenie pozemku na výstavbu a spracovanie projektovej dokumentácie, následne zabezpečenie finančných zdrojov na realizáciu, či už grantovou formou alebo financovania zo súkromných zdrojov. Výsledkom projektu by bol reprezentatívny objekt na realizáciu kultúrnych podujatí.

ZÁVER

Úlohou komplexne zameraných geografických prác je podať ucelený obraz o vybranom území. Cieľom tejto diplomovej práce bolo priblížiť obec Chrenovec – Brusno z fyzickogeografickej a humánogeografickej stránky a z nazhromaždených materiálov vypracovať podrobnú analýzu a perspektívy rozvoja sledovaného územia.

Zistili sme, že mapované územie prechádzalo veľmi zložitým geologickým a geomorfologickým vývojom, čo podmienilo geologickú stavbu a tvar skúmaného územia. Z klímageografickej a hydrogeografickej charakteristiky vieme, že územie zaraďujeme ho teplej a mierne teplej oblasti. Má pomerne teplé leto a miernejšiu zimu, zrážky sú počas roka pomerne vyrovnané. Jadro územia tvorí rieka Handlovka. Na území sa nachádzajú štyri pôdne typy, najviac zastúpené sú kambizeme, a sú zastúpené tri pôdne druhy, pôdy ľahké, stredne ťažké a ťažké. V rámci biogeografickej charakteristiky sme zistili, že na území by sa najviac vyskytovali dubovo-hrabové lesy karpatské, prevláda tu fauna kultúrnej stepi. Vďaka antropogénnym vplyvom sa dnešná, reálna vegetácia odlišuje od potenciálnej prirodzenej vegetácie.

V humánogeografickej analýze sme najprv stručne opísali históriu obce, načrtli sme hlavné udalosti, ktoré sa odohrali postupne od najstarších dôb až po súčasnosť a ktoré ovplyvnili priestorový, demografický, hospodársky, ekonomický, či kultúrny rozvoj obce. Pokračovali sme analýzou obyvateľstva a to konkrétne zhodnotením vývoja počtu obyvateľov, dynamiky obyvateľstva, štruktúry obyvateľstva podľa biologických, socioekonomických a kultúrnych znakov. V kapitole zameranej na hospodárstvo sme zistili, že v súčasnosti sa na území obce nenachádza žiadny významný priemyselný podnik s väčším počtom pracovných príležitostí. Poľnohospodárstvo je v útlme a súkromný sektor zatiaľ nie je dostatočne rozvinutý. Cestovný ruch v obci Chrenovec – Brusno má čo ponúknuť domácim i zahraničným návštevníkom.

Životné prostredie obce je vo veľkej miere ovplyvnené vysokou koncentráciou hospodárskych aktivít v Hornonitrianskej kotline, ktoré kladú značné nároky na využívanie nerastných surovín, pôdy, vody, celkového priestoru a na jeho organizáciu. Koncentrácia priemyslu v okolí obce poškodila životné prostredie natoľko, že oblasť okresu Prievidza patrí medzi najviac ohrozené oblasti Slovenska.

Prieskum verejnej mienky, ktorý sme realizovali nám ponúka pohľad miestneho obyvateľstva na dianie v obci a zároveň naznačuje hlavné problémy obyvateľov. Kapitulu venovanú perspektívam rozvoja obce možno charakterizovať ako nosnú, v rámci ktorej

sme sa snažili vyjadriť závery, na základe predchádzajúcich analýz. Situáciu v obci sme znázornili pomocou SWOT analýzy, ktorá zahŕňa silné a slabé stránky obce, ako aj možnosti a ohrozenia s výhľadom na budúcnosť. Pre trvalo udržateľný rozvoj územia je dôležité zohľadniť sociálne, ekonomické a v neposlednej miere environmentálne aspekty územia. Ďalej sme sa zamerali na najdôležitejšie, resp. kľúčové disparity územia a navrhli sme možné riešenia resp. faktory rozvoja obce Chrenovec – Brusno. Obec by sa mala zamerať predovšetkým na dobudovanie kanalizácie, čističky odpadových vôd a odstránenie čiernych skládok odpadu, ktoré by do značnej miery dopomohli k regenerácii zdevastovaného životného prostredia. Problém odchádzajúceho mladého obyvateľstva by pomohlo vyriešiť rozšírenie základnej vybavenosti obce, a taktiež výstavba priestorov pre kultúrne aktivity. K spropagovaniu obce by určite pomohlo umiestnenie informačných tabúl v obci, čo by prilákalo väčšie množstvo domácich aj zahraničných turistov a využil by sa tak potenciál prírodných a kultúrno-historických pamiatok obce.

Snažili sme sa podať informácie aj nezainteresovanej verejnosti, a umožniť jej aspoň z časti spoznať spracovávané územie. Prácu by mohli neskôr doplniť a rozšíriť prípadní záujemcovia, ktorí nájdu určité množstvo nových informácií. Dúfame, že poslúži ako vhodný materiál pre bližšie spoznanie okolitého prostredia, javov v ňom a že poslúži všetkým, ktorí s ňou prídu do kontaktu.

ZOZNAM POUŽITEJ LITERATÚRY

- ALTOFF, F. 1982.** *Horná Nitra 10*. 1. vyd. Martin: Osveta, 1982. 208 s.
- BAŠOVSKÝ, O. – LAUKO, V. 1990.** *Úvod do regionálnej geografie*. 1. vyd. Bratislava: SPN, 1990. 120 s. ISBN 80-08-00278-6
- BRTEK, J. 1990.** *Príroda horného Ponitria*. 1. vyd. Martin: Osveta, 1990. 88 s. ISBN 80-217-0181-1
- DEMEK, J. 1987.** *Úvod do štúdia teoretickej geografie*. Bratislava: SPN, 1987. 242 s.
- DUBCOVÁ, A. – CHRASTINA, P. – KRAMÁREKOVÁ, H. 2003.** *Vademecum literárnej a vedeckej činnosti geografa*. 3. vyd. Nitra: Edícia prírodovedec 49, 2003. 38 s. ISBN 80-8050-273-0
- HRNČIAROVÁ, T. red. 2002.** *Atlas krajiny SR*. 1. vyd. Bratislava: MŽPSR, 2002. 392 s. ISBN 80-88833-27-2
- KANDRÁČOVÁ, V. – MICHAELI, E. 1996.** *Mikrogeografia v edukácii, výskume a pre prax*. 1. vyd. Prešov: Prešovská univerzita, 1996.
- LAPIN, J. a i. 2002.** *Klimatické oblasti*. Mierka 1: 1 000 000. In: *Atlas krajiny SR*. Hrnčiarová, T. red. Bratislava: MŽPSR, 2002. s. 94. ISBN 80-88833-27-2
- LUKÁČOVÁ, K. a i. 2004.** *Program hospodárskeho a sociálneho rozvoja obce*. Banská Bystrica: CEPA, 2004. 21 s. ISBN 80-968918-4-7
- LUKNIŠ, M. a i. 1972.** *Slovensko Príroda 2*. 1. vyd. Bratislava: Obzor, 1972. 920 s.
- MAIER, G., TÖDTLING, F. 1998.** *Regionálna a urbanistická ekonomika – Regionálny rozvoj a regionálna politika*. 1. vyd. Bratislava: Elita, 1998. 320 s. ISBN 80-8044-049-2
- MARIOT, P. 2002.** *Regióny a centrá cestovného ruchu*. Mierka 1 : 1 000 000. In: *Atlas krajiny SR*. Hrnčiarová, T. ed. Bratislava: MŽ SR, 2002, s. 135. ISBN 80-88833-27-2
- MAZÚR, E. a i. 1980.** *Atlas SSR*. 1. vyd. Bratislava: SAV; SUGK, 1980. 296 s.
- KOLEKTÍV AUTOROV. 2004.** *Metodická príručka pre vypracovanie programu hospodárskeho a sociálneho rozvoja obce*. Bratislava: MVRR, 2004. 70 s.
- MICHALKO, J. 1986.** *Geobotanická mapa ČSSR- Prievidza 1: 200 000*. 1. vyd. Bratislava: SAV; Centrum biologicko-ekologických vied, 1986.
- MLÁDEK, J. 1989.** *Geografia obyvteľstva a sídiel*, 2. vyd. Bratislava: Univerzita Komenského, 1989. 223 s. ISBN 80-223-0026-8
- MLÁDEK, J. 1992.** *Základy geografie obyvteľstva*. 1. vyd. Bratislava: SPN, 1992. 423 s. ISBN 80-8046-21-7
- MVRR, 2008.** *Národná stratégia regionálneho rozvoja Slovenskej republiky*. Bratislava:

MVRR, 2008. 114 s.

NETOPIL, R. a i. 1984. *Fyzická geografie I.* 1. vyd. Praha: SPN, 1984. 272 s.

PLESNÍK, P. 2002. *Fytogeograficko-vegetačné členenie.* Mierka 1: 1 000 000. In: Atlas krajiny SR. Hrnčiarova, T. red. Bratislava: MŽPSR, 2002. s. 113. ISBN 80-88833-27-2

RAJČÁKOVÁ, E. 2005. *Regionálny rozvoj a regionálna politika.* Bratislava : UK, 2005. 120 s. ISBN 80-223-2038-2

RETROSPEKTIVNÍ LEXIKON OBCÍ ČSSR. Federálny statistický úrad, 1978

RUŽIČKA, M. 1996. *Biotopy Slovenska.* 1. vyd. Bratislava: Ústav krajiny ekológie SAV, 1996. 192 s. ISBN 80-967527-3-1

SČÍTANIE OBYVATELSTVA DOMOV A BYTOV 2001. Štatistický úrad SR, Krajská správa v Trenčíne

STATISTICKÝ LEXIKON OBCÍ ČSSR. Federálny statistický úrad, 1982.

ŠIMON, L. 1997. *Vysvetlivky ku geologickej mape Vtáčnika a Hornonitrianskej kotliny.* 1. vyd. Bratislava: Vydavateľstvo Dionýza Štúra, 1997. 281 s. ISBN 80-85314-75-4

ŠTATISTICKÝ LEXIKÓN OBCÍ SR. 1992. Štatistický úrad SR v spolupráci s MV SR. ŠEVT, 1994

TVRDOŇ, J., HAMALOVÁ, M., ŽÁRSKA, E. 1995. *Regionálny rozvoj.* Bratislava: Národohospodárska fakulta EU, 1995. 174 s.

VAŇO, I. 1998. *Prievidza nepoznaná.* 1. vyd. Prievidza: Patria, spol. s r. o., 1998. 108 s. ISBN 80-967854-7-8

ZÁKON Č. 530/2001 Z.z. o podpore regionálneho rozvoja. 2001.

ZÁKON Č. 539/2008 Z.z. o podpore regionálneho rozvoja. 2008.

Interné materiály Leteckej meteorologickej stanice v Prievidzi

Obecná kronika Chrenovec – Brusno

Podklady z Výskumného ústavu pôdoznanectva a ochrany pôdy v Bratislave

Podklady zo Slovenského hydrometeorologického ústavu v Bratislave

Použité internetové stránky:

http://www.bono.sk/data/stranky/o_firme.html (7. 2. 2010)

<http://www.dozana.sk/> (11. 2. 2010)

<http://www.garteam.szm.sk/> (21. 2. 2010)

<http://www.globalex.cz/o-nas.php> (6. 2. 2010)

<http://www.gryff.sk/> (6. 2. 2010)

http://www.handlova.sk/download_file_f.php?id=13030 (10.11.2007)

<http://www.chrenovec.sk> (3.3.2010)

<http://www.krovon.sk/> (21. 2. 2010)

<http://www.prievidza.sk> (15.1.2010)

<http://www.romako.sk/index.html> (11. 2. 2010)

<http://www.shmu.sk> (13.1.2010)

<http://www.syntchem.sk/> (11. 2. 2010)

ZOZNAM PRÍLOH

Príloha č. 1 – Vymedzenie územia obce Chrenovec – Brusno

Príloha č. 2 – Vymedzenie územia obce Chrenovec – Brusno

Príloha č. 3 – Geologická stavba obce Chrenovec – Brusno

Príloha č. 4 – Geomorfologické členenie obce Chrenovec – Brusno

Príloha č. 5 – Klimatické oblasti obce Chrenovec – Brusno

Príloha č. 6 – Priemerné ročné teploty vzduchu v obci Chrenovec – Brusno

Príloha č. 7 – Priemerné mesačné teploty vzduchu v obci Chrenovec – Brusno

Príloha č. 8 – Priemerné mesačné úhrny zrážok v obci Chrenovec – Brusno

Príloha č. 9 – Priemerný ročný úhrn zrážok v obci Chrenovec – Brusno

Príloha č. 10 – Priemerné mesačné rýchlosti vetra v obci Chrenovec – Brusno

Príloha č. 11 – Hydrografická sieť obce Chrenovec – Brusno

Príloha č. 12 – Pôdne typy obce Chrenovec – Brusno

Príloha č. 13 – Pôdne druhy obce Chrenovec – Brusno

Príloha č. 14 – Potenciálna prirodzená vegetácia obce Chrenovec – Brusno

Príloha č. 15 - Vývoj počtu obyvateľov v obci Chrenovec - Brusno v rokoch 1869 – 2006

Príloha č. 16 – Štruktúra obyvateľov podľa veku v obci Chrenovec - Brusno v roku 2001

Príloha č. 17 – Lokalizácia výrobnnej a nevýrobnnej infraštruktúry obce Chrenovec – Brusno

Príloha č. 18 – Priestorovo – funkčná analýza obce Chrenovec – Brusno podľa
prevládajúcich aktivít

Príloha č. 19 – Dotazník